

CONCURSO PÚBLICO

**018. PROVA OBJETIVA**

**BIBLIOTECÁRIO**

- ◆ Você recebeu sua folha de respostas e este caderno contendo 60 questões objetivas.
- ◆ Confira seu nome e número de inscrição impressos na capa deste caderno e na folha de respostas.
- ◆ Quando for permitido abrir o caderno, verifique se está completo ou se apresenta imperfeições. Caso haja algum problema, informe ao fiscal da sala.
- ◆ Leia cuidadosamente todas as questões e escolha a resposta que você considera correta.
- ◆ Marque, na folha de respostas, com caneta de tinta azul ou preta, a letra correspondente à alternativa que você escolheu.
- ◆ A duração da prova é de 3 horas e 30 minutos, já incluído o tempo para o preenchimento da folha de respostas.
- ◆ Só será permitida a saída definitiva da sala e do prédio após transcorridos 75% do tempo de duração da prova.
- ◆ Deverão permanecer em cada uma das salas de prova os 3 últimos candidatos, até que o último deles entregue sua prova, assinando termo respectivo.
- ◆ Ao sair, você entregará ao fiscal a folha de respostas e este caderno, podendo levar apenas o rascunho de gabarito, localizado em sua carteira, para futura conferência.
- ◆ Até que você saia do prédio, todas as proibições e orientações continuam válidas.

**AGUARDE A ORDEM DO FISCAL PARA ABRIR ESTE CADERNO DE QUESTÕES.**



## CONHECIMENTOS GERAIS

### LÍNGUA PORTUGUESA

Leia o texto para responder às questões de números 01 a 09.

#### *Refrigerantes açucarados*

A obesidade é a maior das ameaças à saúde do século 21. O tecido adiposo acumulado em excesso gera um processo inflamatório crônico que, somado aos hormônios e aos mediadores químicos produzidos e liberados no organismo da pessoa obesa, aumenta o risco de doenças cardiovasculares, metabólicas, pulmonares e de diversos tipos de câncer.

No Brasil, metade da população adulta está acima da faixa de peso saudável. Nos Estados Unidos, esse número ultrapassa 70%: cerca de 30% estão com excesso de peso, 30% são obesos e 10% sofrem de obesidade grave. A continuarmos no mesmo ritmo, é provável que nos próximos dez ou vinte anos estejamos na situação deles.

A característica mais assustadora dessa **epidemia** é o número crescente de crianças e adolescentes obesos, consequência do acesso ilimitado a alimentos de alta densidade energética e da vida em frente da TV e dos computadores.

O impacto dessa nova realidade será tão abrangente, que a próxima geração provavelmente terá vida mais curta do que a atual, previsão demográfica que os avanços da medicina não conseguirão reverter. Os custos da assistência médica aos portadores das doenças crônicas associadas à obesidade arruinarão as finanças dos sistemas de saúde de países como o nosso.

O consumo de refrigerantes e sucos açucarados é uma das maiores fontes de calorias ingeridas por crianças e adolescentes. Um levantamento mostrou que os adolescentes americanos consomem em média 357 calorias diárias dessa fonte. É possível que os nossos não fiquem para trás.

Recentemente, um grupo de pesquisadores da Universidade de Amsterdã distribuiu refrigerantes com e sem açúcar para 641 crianças de 5 a 12 anos. As bebidas vinham sem nenhuma indicação no rótulo que permitisse à criança identificar se continham açúcar ou adoçante artificial. Depois de 18 meses, os que recebiam os refrigerantes com açúcar pesavam em média 1,02 kg a mais, apresentavam maior relação cintura/altura e maior quantidade de gordura no corpo. **Isso** mostra que as recomendações do Ministério da Saúde para que crianças e adultos evitem refrigerantes e sucos açucarados, além de aumentar os níveis de atividade física, devem ser levadas à sério.

(Drauzio Varella, [www1.folha.uol.com.br](http://www1.folha.uol.com.br), 15.12.2012. Adaptado)

01. No primeiro parágrafo, o autor apresenta a obesidade como

- (A) uma doença causada por processos inflamatórios crônicos.
- (B) uma condição relacionada ao desenvolvimento de várias doenças.
- (C) tão perigosa quanto as doenças cardiovasculares e até o câncer.
- (D) resultante do consumo de alimentos com alterações químicas.
- (E) uma enfermidade crônica, que não tem cura, assim como o câncer.

02. O termo **epidemia**, em destaque no terceiro parágrafo, é usado para se referir à obesidade como

- (A) um hábito difícil de ser alterado.
- (B) um problema que já foi solucionado.
- (C) um defeito hereditário, próprio de algumas etnias.
- (D) um mal que se alastra rapidamente.
- (E) uma doença que dispensa tratamento.

03. Ao afirmar que “o número crescente de crianças e adolescentes obesos” é consequência “da vida em frente da TV e dos computadores”, o autor destaca como uma das causas da obesidade

- (A) o comportamento sedentário, ou seja, a escassez de atividades físicas.
- (B) a exposição a programas que têm modelos obesos como ideal de saúde.
- (C) o estresse gerado pela ausência de horas dedicadas ao entretenimento.
- (D) a preferência por alimentos com boa aparência e baixo valor calórico.
- (E) a má qualidade dos programas sobre alimentação produzidos pela TV.

04. Um dos possíveis resultados do aumento do número de obesos no Brasil será, segundo o autor,

- (A) a alta dos preços de alimentos saudáveis.
- (B) a maior oferta de médicos especialistas em obesidade.
- (C) a redução da expectativa de vida da população.
- (D) o corte de gastos com a saúde pública.
- (E) o crescimento desordenado da população.

05. A partir de seu estudo, os pesquisadores da Universidade de Amsterdã concluíram que

- (A) a ingestão de refrigerantes é a principal causa da obesidade infantil.
- (B) o consumo de açúcar e o ganho de peso estão relacionados.
- (C) os aditivos químicos dos refrigerantes levam à obesidade.
- (D) os refrigerantes açucarados contêm gordura em sua composição.
- (E) o uso de adoçantes estimula o consumo de alimentos menos gordurosos.

06. Com as formas verbais destacadas na frase do segundo parágrafo – A **continuarmos** no mesmo ritmo, é provável que nos próximos dez ou vinte anos **estejamos** na situação deles. – o autor inclui o leitor em sua argumentação e supõe que esse leitor seja um

- (A) adolescente.
- (B) médico.
- (C) obeso.
- (D) americano.
- (E) brasileiro.

07. Na frase – **A** continuarmos no mesmo ritmo, é provável que nos próximos dez ou vinte anos estejamos na situação deles. – o termo em destaque expressa uma
- (A) concessão e equivale a **Embora**.  
 (B) conformidade e equivale a **Segundo**.  
 (C) condição e equivale a **Se**.  
 (D) contradição e equivale a **Entretanto**.  
 (E) finalidade e equivale a **Para**.
08. O termo **Isso**, em destaque no último parágrafo, refere-se
- (A) ao grupo de pesquisadores da Universidade de Amsterdã que distribuiu refrigerantes com e sem açúcar para crianças de até 12 anos.  
 (B) aos refrigerantes com e sem açúcar que foram servidos a 641 crianças de 5 a 12 anos.  
 (C) ao fato de as crianças não saberem distinguir as bebidas com açúcar daquelas com adoçante artificial.  
 (D) ao resultado do estudo feito pelos pesquisadores da Universidade de Amsterdã.  
 (E) à quantidade excessiva de refrigerantes que as crianças consumiram ao longo da pesquisa.
09. O autor expressa sua opinião de forma categórica na frase:
- (A) A obesidade é a maior das ameaças à saúde do século 21.  
 (B) Nos Estados Unidos, esse número ultrapassa 70%: cerca de 30% estão com excesso de peso, 30% são obesos e 10% sofrem de obesidade grave.  
 (C) Um levantamento mostrou que os adolescentes americanos consomem em média 357 calorias diárias dessa fonte.  
 (D) Recentemente, um grupo de pesquisadores da Universidade de Amsterdã distribuiu refrigerantes com e sem açúcar para 641 crianças de 5 a 12 anos.  
 (E) As bebidas vinham sem nenhuma indicação no rótulo que permitisse à criança identificar se continham açúcar ou adoçante artificial.
10. Seguindo a norma-padrão da língua portuguesa, a frase – Um levantamento mostrou que os adolescentes americanos consomem em média 357 calorias diárias dessa fonte. – recebe o acréscimo correto das vírgulas em:
- (A) Um levantamento mostrou, que os adolescentes americanos consomem em média 357 calorias, diárias dessa fonte.  
 (B) Um levantamento mostrou que, os adolescentes americanos consomem, em média 357 calorias diárias dessa fonte.  
 (C) Um levantamento mostrou que os adolescentes americanos consomem, em média, 357 calorias diárias dessa fonte.  
 (D) Um levantamento, mostrou que os adolescentes americanos, consomem em média 357 calorias diárias dessa fonte.  
 (E) Um levantamento mostrou que os adolescentes americanos, consomem em média 357 calorias diárias, dessa fonte.

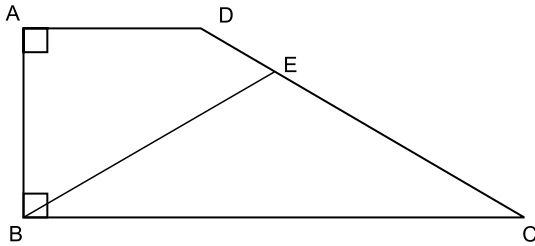
11. Duzentas pessoas inscreveram-se em um curso sobre hotelaria. Da região Norte, inscreveram-se 48 pessoas; da região Centro-Oeste, 88; e, da região Sul, 64 pessoas. Para a realização de uma atividade prática, a organização do curso decidiu montar grupos com esses inscritos de modo que os grupos tivessem o mesmo número de pessoas e também cada grupo tivesse pessoas somente de uma mesma região. Como cada grupo terá um instrutor, o menor número de instrutores que devem ser contratados para essa atividade prática é
- (A) 8.  
 (B) 12.  
 (C) 21.  
 (D) 25.  
 (E) 32.
12. Os chamados de suporte feitos no mês de setembro por três dos quatro departamentos de uma empresa estão registrados na tabela seguinte.

DEPARTAMENTO	NÚMERO DE CHAMADOS
Finanças	13
Jurídico	12
RH	38

- Sabendo-se que nesse mês a média de chamados de suporte foi de 23 por departamento, o número de chamados do departamento comercial supera o número de chamados do departamento de finanças em
- (A) 14.  
 (B) 15.  
 (C) 16.  
 (D) 17.  
 (E) 18.

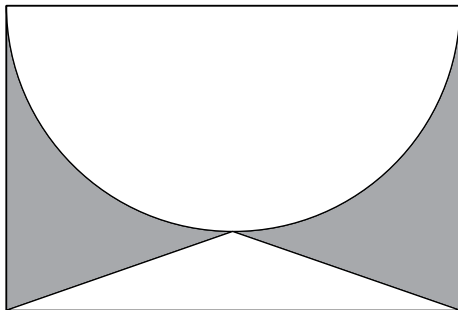
13. Um automóvel, que estava com o tanque de combustível vazio, foi abastecido com 40 litros de gasolina e 10 litros de álcool puro. A gasolina contém 25% de álcool puro e 75% de gasolina pura, e, após abastecido, o combustível dentro do tanque é consumido proporcionalmente às quantidades de álcool puro e gasolina pura. A quantidade de gasolina pura, em litros, que sobra no tanque após o automóvel consumir 30 litros de combustível é
- (A) 10.  
(B) 12.  
(C) 14.  
(D) 16.  
(E) 18.
14. Em um boleto de pagamento, consta uma instrução indicando a cobrança de 0,2% de juro simples por dia de atraso sobre o valor do boleto. O número de dias em atraso, de um boleto no valor R\$ 700,00, que terá de pagar R\$ 102,20 de juros, é
- (A) 47.  
(B) 59.  
(C) 61.  
(D) 67.  
(E) 73.
15. Os alunos do último ano de uma escola ou têm 16 anos ou têm 17 anos de idade. Semana passada, a razão entre o número de alunos de 16 anos e o número de alunos de 17 anos, nessa ordem, era  $\frac{4}{5}$ . Esta semana, Verônica e Mayara completaram 17 anos e nenhum outro aluno aniversariou. Assim, a nova razão, na mesma ordem, passou a ser  $\frac{5}{7}$ . O número de alunos do último ano dessa escola é
- (A) 42.  
(B) 52.  
(C) 62.  
(D) 72.  
(E) 82.

16. O trapézio retângulo ABCD tem área  $72 \text{ cm}^2$ , altura  $6 \text{ cm}$  e base menor de medida  $6 \text{ cm}$ . O triângulo isósceles BCE, com  $\overline{BE} \cong \overline{EC}$ , tem área  $45 \text{ cm}^2$ .



O comprimento do segmento BE, em cm, vale

- (A)  $\sqrt{106}$ .  
 (B)  $\sqrt{112}$ .  
 (C)  $\sqrt{118}$ .  
 (D)  $\sqrt{124}$ .  
 (E)  $\sqrt{130}$ .
17. O retângulo da figura tem lados de medidas  $6 \text{ cm}$  e  $4 \text{ cm}$ . A semicircunferência tem como diâmetro um lado de  $6 \text{ cm}$  do retângulo. O triângulo é isósceles e tem vértices nas extremidades de um dos lados do retângulo e sobre a circunferência, conforme a figura.



A área da região sombreada, em  $\text{cm}^2$ , vale

- (A)  $21 - 4,5\pi$ .  
 (B)  $5 + 1,5\pi$ .  
 (C)  $22 - 5,5\pi$ .  
 (D)  $6 + 0,5\pi$ .  
 (E)  $24 - 6,5\pi$ .

18. Uma equipe de instalação de internet e televisão a cabo consegue fazer 5 instalações por dia em casas que solicitam apenas a televisão, e 3 instalações por dia em casas que solicitam internet e televisão. Para otimizar o material a ser levado em um mesmo dia, essa equipe ou faz a instalação apenas de televisão ou faz a instalação dos dois produtos. Se essa equipe fez 50 instalações em 14 dias, o número de dias em que a equipe realizou instalação de televisão e internet supera o número de dias em que instalou apenas televisão em

- (A) 4.
- (B) 6.
- (C) 8.
- (D) 10.
- (E) 12.

19. Duas amigas, ao resolverem uma mesma equação do segundo grau, chegaram a resultados diferentes. Juliana obteve 3 e  $-4$ , enquanto Bárbara obteve 1 e 2. Ao consultarem a professora, descobriram que Juliana tinha utilizado um valor errado para o coeficiente do termo de primeiro grau, enquanto Bárbara usou um valor errado para o termo independente. A solução da equação, como foi proposta pela professora, tem como resultado duas raízes

- (A) naturais.
- (B) inteiras e negativas.
- (C) racionais não inteiras.
- (D) irracionais.
- (E) complexas.

20. Gabriel ganhou uma caixa com 20 barras de chocolate caseiro, todas de mesmo tamanho, e decidiu que iria comer apenas  $\frac{1}{3}$  de cada barra, guardando os demais  $\frac{2}{3}$ . Após consumir, dessa maneira, as 20 barras, Gabriel fez novas barras de chocolate, com os pedaços restantes, de modo que tivessem o mesmo tamanho que as barras originais. Gabriel consumiu cada nova barra da mesma forma, comendo  $\frac{1}{3}$  e guardando  $\frac{2}{3}$ . Gabriel continuou nesse processo até que, com os pedaços guardados, não pôde fazer uma barra inteira, isto é, uma barra com o mesmo tamanho das barras originais. Nesse processo, o número de vezes que Gabriel começou a comer uma barra de chocolate foi

- (A) 50.
- (B) 52.
- (C) 54.
- (D) 56.
- (E) 58.

21. A Casa Branca parabenizou os iranianos pela eleição presidencial, mas disse que o governo de Teerã criou um ambiente intimidatório que limitou a liberdade de expressão. (...)

Neste sábado, o candidato moderado Hasan Rowhani venceu as eleições presidenciais do Irã, informou o ministro do Interior, Mostafa Mohammad Najjar. Em comunicado à imprensa, o ministro disse que Rowhani obteve mais de 50% dos mais de 36 milhões de votos na eleição que aconteceu na sexta-feira.

(<http://www.estadao.com.br>. 15.06.2013)

A vitória desse candidato e as medidas iniciais de seu governo indicaram

- (A) o fortalecimento da repressão aos opositores políticos.
- (B) a intensificação do programa nuclear do Irã para uso militar.
- (C) o aumento das tensões com Israel, o maior inimigo do país.
- (D) a tentativa de normalizar as relações do Irã com o Ocidente.
- (E) a anulação das leis islâmicas em defesa do pluralismo religioso.

22. Leia os trechos de reportagens.

O ex-prestador de serviços da Agência Nacional de Segurança (NSA, sigla em inglês) Edward Snowden deixou a zona de trânsito do aeroporto de Moscou e entrou na Rússia depois que as autoridades do país garantiram a ele asilo temporário por um ano, disse seu advogado nesta quinta-feira.

Os EUA exigiam que a Rússia extraditasse Snowden para que ele enfrentasse as acusações na Justiça, mas o presidente Vladimir Putin descartou o pedido.

(<http://ultimosegundo.ig.com.br>. 01.08.2013. Adaptado)

O soldado Bradley Manning (...) foi sentenciado a 35 anos de prisão (...). Ele também sofrerá uma dispensa desonrosa do exército, de acordo com a juíza do caso, a coronel Denise Lind.

(...) classifica a pena como uma “vitória estratégica”, uma vez que o soldado poderá pleitear liberdade condicional em menos de nove anos.

(<http://g1.globo.com>. 21.08.2013. Adaptado)

Esses norte-americanos foram, respectivamente, acusado e sentenciado

- (A) pela difusão de dados falsos às forças militares da Otan no ataque à Líbia e por maus-tratos aos prisioneiros na base americana de Guantánamo.
- (B) pelo compartilhamento de códigos de segurança do Pentágono nas redes sociais e pela responsabilidade por abusos cometidos na Guerra do Iraque.
- (C) por contraespionagem para favorecer o programa nuclear do Irã e pela divulgação de informações sigilosas sobre a morte de Osama Bin Laden.
- (D) pelo planejamento da invasão ao site da agência espacial norte-americana e pelo fornecimento de armas químicas aos rebeldes da Primavera Árabe.
- (E) pela revelação do monitoramento norte-americano de telefones e internet e pelo vazamento de documentos confidenciais para o site *WikiLeaks*.

23. Na última semana, as investigações do Conselho Administrativo de Defesa Econômica (Cade) e do Ministério Público mostraram a abrangência nacional do cartel na área de (...). A trama, concluíram as apurações, reproduziu em diversas regiões do país a sistemática observada em São Paulo, de conluio nas licitações, combinação de preços superfaturados e subcontratação de empresas derrotadas. (...)

O governo federal pagou entre 2004 e 2013 mais de R\$ 460 milhões para as empresas Siemens, Alstom e CAF, três das 19 empresas suspeitas de envolvimento no propinoduto paulista.

(*Istoé*, 21.08.2013)

Esse esquema atinge a área de

- (A) infraestrutura portuária.
- (B) transporte sobre trilhos.
- (C) aparelhamento de hospitais.
- (D) administração de aeroportos.
- (E) construção de moradias populares.

24. O ministro das Relações Exteriores Antonio Patriota deixou o posto (...). O substituto é Luís Alberto Figueiredo Machado, que ocupava o cargo de representante do Brasil na ONU.

A saída de Antonio Patriota foi selada no início da noite desta segunda-feira (26) no Palácio do Planalto. Em nota, a Presidência informou que Dilma Rousseff aceitou o pedido de demissão do ministro e indicou o embaixador Luiz Alberto Figueiredo, representante do Brasil junto às Nações Unidas em Nova York, para ser o novo ministro das Relações Exteriores.

(<http://g1.globo.com>. 27.08.2013)

A demissão do ministro ocorreu após o constrangimento diplomático com a Bolívia, causado

- (A) pela expropriação de empresas brasileiras na Bolívia, nacionalizadas pelo presidente Evo Morales.
- (B) pelo pedido, feito pelo Brasil, de exclusão da Bolívia como membro-associado do Mercosul.
- (C) pela violação do espaço aéreo brasileiro por aviões bolivianos de combate ao narcotráfico.
- (D) pelo rompimento, pelo Brasil, do acordo bilateral de intercâmbio de tecnologia de produção de gás.
- (E) pela transferência, para o Brasil, de um senador opositor refugiado na embaixada brasileira.



25. A presidente Dilma Rousseff cancelou a viagem oficial que faria aos EUA, em outubro (...). A Casa Branca disse que Obama “entende e lamenta” as preocupações e está disposto a trabalhar para resolver essa fonte de tensão.

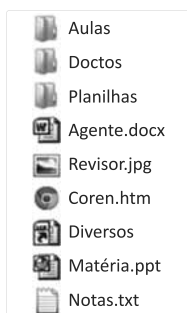
(O Estado de S.Paulo, 18.09.2013)

Essa “fonte de tensão” refere-se

- (A) à adoção de tarifas protecionistas nos EUA, que prejudicarão as exportações brasileiras de etanol, soja e suco de laranja.
- (B) ao veto do governo norte-americano à indicação do Brasil como membro permanente do Conselho de Segurança da ONU.
- (C) à falta de explicação oficial do governo norte-americano para a espionagem feita contra a presidente brasileira e a Petrobras.
- (D) ao impedimento arbitrário da entrada de alguns cidadãos brasileiros nos EUA, alegando-se razões de segurança nacional.
- (E) à violação de acordos comerciais por parte dos norte-americanos, que restringiram a entrada de produtos oriundos do Mercosul.

### NOÇÕES DE INFORMÁTICA

26. Observe a lista de arquivos gerenciados pelo MS-Windows 7, em sua configuração original, exibidos na figura:



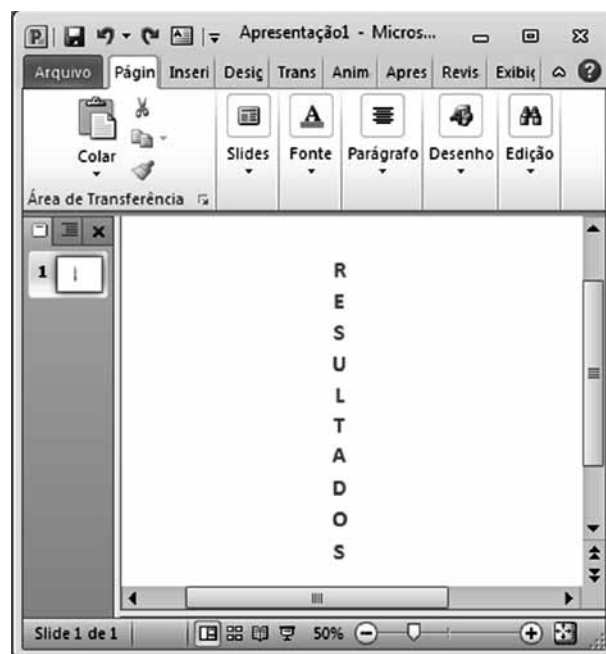
Assinale a alternativa que contém o arquivo que, por padrão, o MS-Windows 7 sugere que seja armazenado na biblioteca de imagens.

- (A) Aulas.
- (B) Agente.docx.
- (C) Matéria.ppt.
- (D) Revisor.jpg.
- (E) Notas.txt.

27. No MS-Word 2010, em sua configuração original, o estilo Normal utiliza o seguinte espaçamento entre linhas:

- (A) Simples.
- (B) 1,5 linhas.
- (C) Duplo.
- (D) Exatamente.
- (E) Múltiplos.

28. Considere o texto inserido em um *slide* do MS-PowerPoint 2010, na sua configuração padrão:



Assinale a alternativa que identifica corretamente a opção de direção que foi aplicada no texto.

- (A) Horizontal.
- (B) Empilhado.
- (C) Girar todo o texto em 90°.
- (D) Girar todo o texto em 270°.
- (E) Vertical.

## CONHECIMENTOS ESPECÍFICOS

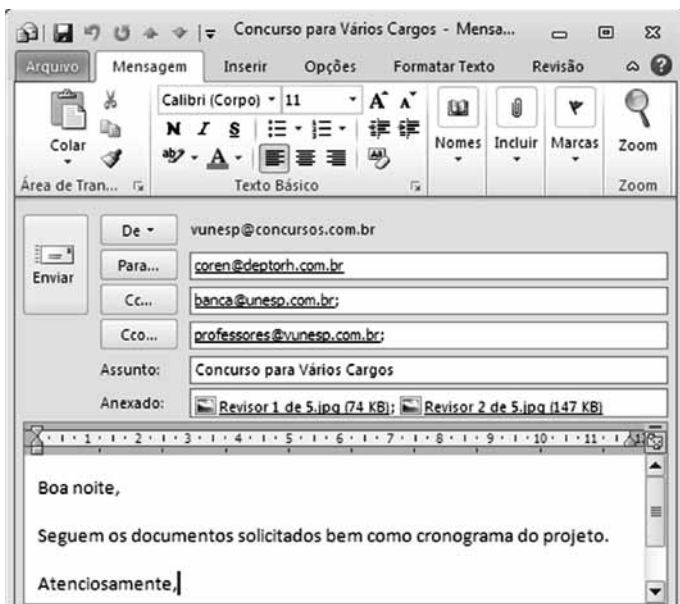
29. Considere o conteúdo das células da planilha do MS-Excel 2010, em sua configuração original:

	A	B	C	D	E
1	R\$ 80,00	R\$ 240,00			
2	R\$ 600,00	R\$ 670,00			
3	R\$ 680,00				
4					

Ao copiar a fórmula da célula A3 para a célula B3, teremos o seguinte resultado nessa célula:

- (A) R\$ 455,00.
- (B) R\$ 680,00.
- (C) R\$ 840,00.
- (D) R\$ 910,00.
- (E) R\$ 1.590,00.

30. Considere o e-mail preparado no MS-Outlook 2010, na sua instalação padrão:



Assinale a alternativa que contém o tipo de formatação encontrado no grupo Formatar, da guia de opções Formatar Texto, aplicado na mensagem.

- (A) Texto sem Formatação.
- (B) Rich Text.
- (C) WordPad.
- (D) NotePad.
- (E) HTML.

31. A definição

*... é um conhecimento inscrito (gravado) sob a forma escrita (impressa ou numérica), oral ou audiovisual. (...) comporta um elemento de sentido. É um significado transmitido a um ser consciente por meio de uma mensagem inscrita em um suporte espacial-temporal (...) essa inscrição é feita graças a um sistema de signos (a linguagem), signo este que é um elemento da linguagem que associa um significante a um significado: signo alfabético, palavra, sinal de pontuação...*

de autoria de Yves-François Le Coadic, refere-se ao conceito de

- (A) ciência.
- (B) informação.
- (C) dado.
- (D) registro.
- (E) experimentação.

32. Três bibliotecários, em três bibliotecas diferentes, iniciaram o seu dia realizando atividades de seleção de materiais de informação. Todos eles depararam-se com um mesmo título e ao final optaram por recomendar sua aquisição. O primeiro, por desconhecer o autor, considerou a qualidade das obras anteriormente publicadas pela editora do livro. O segundo constatou que o livro abordava o seu tema de forma completa e bastante abrangente, não podendo ser caracterizado por uma abordagem superficial. O terceiro, por sua vez, chegou à conclusão de que a obra havia sido elaborada em um nível de vocabulário que podia ser compreendido pelo usuário da biblioteca. Esses profissionais utilizaram, respectivamente, os critérios de

- (A) autoridade, precisão e conveniência.
- (B) precisão, imparcialidade e cobertura,
- (C) autoridade, cobertura e conveniência.
- (D) atualidade, conveniência e cobertura.
- (E) precisão, cobertura e imparcialidade.

33. Considere os dois agrupamentos a seguir. Eles referem-se, respectivamente, a termos correntemente utilizados no âmbito da Representação Documentária e a conceitos ou características específicas a eles relacionados:

(1) Comunicação Documentária	(a) Processo que envolve a codificação e a decodificação de conteúdos informacionais, ou seja, o tratamento e a recuperação da informação.
(2) Análise Documentária	(b) Caracteriza-se por apresentar um vínculo estreito com o documento original, valendo-se, em princípio, dos mesmos elementos do sistema semiótico utilizado para elaboração do texto original.
(3) Linguagem Documentária	(c) Tem como função a normalização das unidades significantes ou conceituais presentes no texto original.
(4) Resumo	(d) Tem como objetivo representar conteúdos de documentos, tendo em vista um fim pragmático: a recuperação da informação.

A correlação correta dos termos com os conceitos adequados é:

- (A) 1b, 2a, 3d e 4c.  
 (B) 1c, 2b, 3a e 4d.  
 (C) 1d, 2c, 3b e 4a.  
 (D) 1a, 2b, 3c e 4d.  
 (E) 1a, 2d, 3c e 4b.

34. Sabendo-se que, em tesouros, a expressão TA significa Termo Associado, analise as relações apresentadas a seguir:

CRESCIMENTO ECONÔMICO  
 TA DESENVOLVIMENTO ECONÔMICO

POLÍTICA MONETÁRIA  
 TA INFLAÇÃO

EMPREGO  
 TA DESEMPREGO

NÍVEL DE ATIVIDADE ECONÔMICA  
 TA POLÍTICA MONETÁRIA

Elas são exemplos, respectivamente, de relações de:

- (A) causalidade, influência, oposição e interfaceta.  
 (B) influência, causalidade, oposição e interfaceta.  
 (C) causalidade, oposição, interfaceta e influência.  
 (D) interfaceta, oposição, causalidade e influência.  
 (E) oposição, influência, interfaceta e causalidade.

35. No controle de vocabulário, deve-se ter em conta que quanto maior a quantidade de tipos de relações semânticas,
- (A) menor a associação entre os termos adotados.  
 (B) mais fácil a identificação de relações de equivalência.  
 (C) menos provável a predominância de sinonímia.  
 (D) maior a complexidade do vocabulário controlado.  
 (E) mais simples se torna o vocabulário controlado.

36. Base de dados da Biblioteca Nacional de Medicina dos Estados Unidos, contém mais de 19 milhões de referências a artigos de periódicos em ciências da vida, com um concentração em biomedicina. Trata-se do

- (A) MEDLINE.  
 (B) *Cochrane Database of Systematic Reviews*.  
 (C) LILACS.  
 (D) SCOPUS.  
 (E) WHOLIS.

37. Desenvolvido e mantido pela UNESCO para o tratamento genérico de informações, o sistema está disponível para ambiente DOS, WINDOWS, UNIX, sistemas de redes locais (LAN) e computadores de grande porte, tal como o sistema VAX. Permite manipular um número ilimitado de bases de dados, as quais podem conter elementos de dados completamente diferentes. No Brasil, o órgão responsável pela sua distribuição é o Instituto Brasileiro de Informação em Ciência e Tecnologia (IBICT). Trata-se do

- (A) Pergamum.  
 (B) Microisis.  
 (C) Sophia.  
 (D) Alexandria.  
 (E) Aleph.

38. Dispositivo de armazenamento de dados de tamanho pequeno constituído por memória *flash* e uma ligação USB, que permite sua conexão a um computador ou outro equipamento que possua porta USB. Trata-se

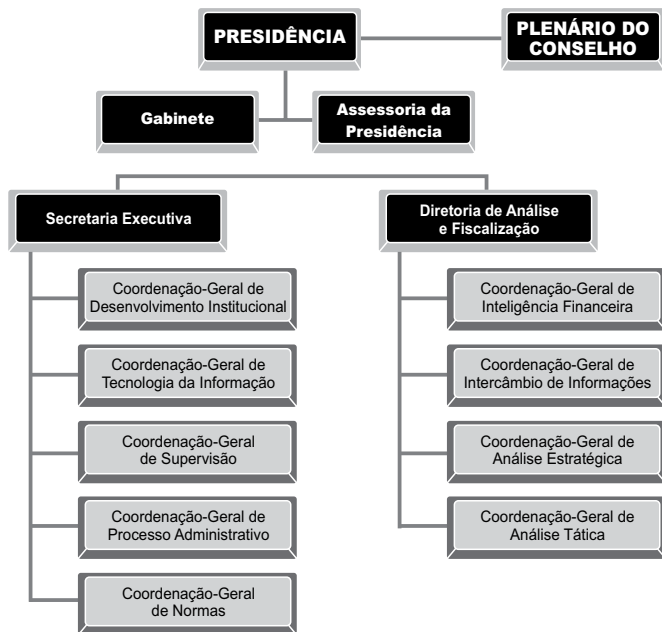
- (A) do *scanner*.  
 (B) da *webcam*.  
 (C) do *palm top*.  
 (D) do *pen drive*.  
 (E) do *wi-fi*.

39. Dispositivo pessoal em formato de prancheta que pode ser usado para acesso a Internet, organização pessoal, visualização de fotos, vídeos, leitura de livros, jornais e revistas e para entretenimento com jogos. Trata-se do

- (A) *smartphone*.  
 (B) *MP3 player*.  
 (C) *touchscreen*.  
 (D) *iPod*.  
 (E) *tablet*.

40. Sobre as quatro funções administrativas – planejamento, organização, direção e controle –, é possível afirmar que
- a função de direção envolve a designação das atividades específicas necessárias para fazer acontecer o que se deseja.
  - o planejamento representa uma aplicação de recursos com a qual poucas organizações têm condições de arcar.
  - o controle representa a garantia de que o planejamento seja bem executado e que os objetivos sejam adequadamente alcançados.
  - muitas instituições prescindem de algumas funções administrativas a fim de ser bem sucedidas.
  - a organização representa a soma das demais funções.

Considere o organograma a seguir para responder às questões de números 41 e 42.



41. Esse organograma representa uma estrutura administrativa do tipo
- linear.
  - funcional.
  - mista.
  - comissional ou colegiada.
  - matricial.
42. Entre as vantagens da estrutura apresentada nesse organograma está a de
- facilitar a unidade de comando e disciplina.
  - possibilitar a concentração de problemas específicos nos órgãos de *staff*.
  - dar maior flexibilidade de adaptação à organização.
  - garantir maior ponderação nos projetos decisórios.
  - representar uma forma efetiva de conseguir resultados em projetos ou problemas complexos.

43. Observe os dois agrupamentos a seguir, que se referem a componentes do planejamento e conceitos ou características específicas a eles relacionados:

(1) Metas	(a) Ponto final do planejamento, constituindo o plano básico da organização.
(2) Objetivos	(b) Planos gerais de ação, guias genéricos que definem linhas mestras, orientam a tomada de decisão e dão estabilidade à organização.
(3) Procedimentos	(c) Planos expressos em termos de resultados a alcançar.
(4) Diretrizes	(d) Instrumentos que estabelecem métodos rotineiros de execução de atividades.

A correlação correta dos termos com os conceitos adequados é:

- 1c, 2a, 3d e 4b.
  - 1a, 2b, 3c e 4d.
  - 1b, 2c, 3a e 4d.
  - 1d, 2a, 3b e 4c.
  - 1b, 2d, 3c e 4a.
44. O diagnóstico organizacional é
- a versão simplificada do projeto institucional, utilizada para finalidades de planejamento e relações públicas.
  - o resultado direto das atividades de planejamento.
  - o componente essencial da missão da organização, elaborado de acordo com métodos e objetivos previamente estabelecidos.
  - a principal divisão do planejamento organizacional.
  - o processo sistematizado, com tempo e espaço definidos, de avaliação de serviços em organizações.

45. Na CDU, a notação **613“19”(430)** representa determinadas facetas relacionadas ao assunto “higiene”. Pela ordem em que aparecem, são elas:

- forma e raça.
- espaço e estado.
- processo e medida.
- tempo e lugar.
- energia e técnica.

46. Na Classificação Decimal Universal, o sinal de coordenação é usado para
- (A) ligar números de classificação que são consecutivos na tabela, formando um assunto com conceitos amplos.
  - (B) relacionar dois assuntos, num processo de limitação.
  - (C) identificar o assunto principal dentro de uma combinação complexa de números.
  - (D) ligar dois ou mais números separados, ou seja, não consecutivos, formando um assunto composto.
  - (E) formar um número composto, fixando o assunto considerado como principal.
47. Na CDU, as Subdivisões Alfabéticas e o Asterisco são considerados como uma das Tabelas Auxiliares
- (A) Dependentes, porque têm que ser sempre aplicados a um número da CDU.
  - (B) Independentes, pois não estão limitados pelas regras de coordenação.
  - (C) Consensuais, porque indicam características aceitas em todos os níveis de notação.
  - (D) Especiais, pois são aplicáveis apenas a um número limitado da tabela, cuja classe principal à qual está subordinado autorize sua utilização.
  - (E) Preferenciais, porque podem ser utilizados segundo critério do classificador.
48. A CDU é objeto de frequentes modificações, recebendo acréscimos e correções. Nesse sentido, tem-se como norma que
- (A) todas as modificações são irreversíveis.
  - (B) os símbolos cancelados não são utilizados durante dez anos.
  - (C) essas modificações sejam incorporadas pela FID ao *Master Reference File* (MRF), atualizando-o a cada dois anos.
  - (D) apenas as modificações realizadas em tabelas auxiliares são reversíveis.
  - (E) símbolos novos só são incorporados após dois anos de uso, visando garantir a uniformidade do Sistema.

49. Analise os itens que completam o enunciado a seguir, classificando-os como verdadeiros (V) ou falsos (F).

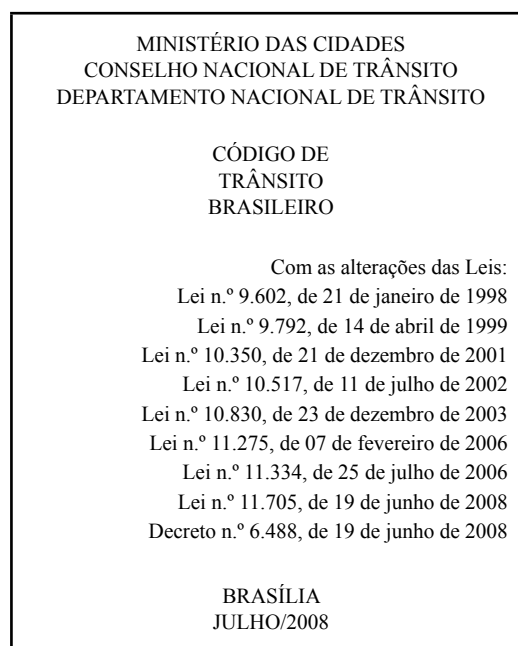
Segundo o AACR2,

- ( ) as informações são transcritas como aparecem, mas não necessariamente com o mesmo uso de maiúsculas e mesma pontuação, como é o caso da primeira área de descrição, área do título e indicação de responsabilidade.
- ( ) a indicação de função de uma pessoa numa obra é transcrita como aparece, abreviada ou por extenso e com letras minúsculas, quando não é início da informação.
- ( ) a única exceção é a indicação de tradutor, que deverá vir em Nota, com a primeira letra dessa função em maiúscula.

A classificação correta obtida, de cima para baixo, é:

- (A) V, F, V.
- (B) F, F, F.
- (C) V, V, F.
- (D) V, V, V.
- (E) F, F, V.

50. Considere a página de rosto a seguir.



Aplicando-se o AACR2 a essa página de rosto, a escolha do ponto de acesso principal dessa obra será feita segundo a regra para

- (A) entidades governamentais.
- (B) responsabilidade principal indicada.
- (C) leis etc.
- (D) coletâneas.
- (E) títulos uniformes.

51. Avalie as seguintes informações sobre cabeçalhos para entidades, classificando-as como verdadeiras (V) ou falsas (F).
- ( ) Deve-se fazer a entrada de uma entidade segundo o nome que predominantemente a identifica.
  - ( ) Quando o nome de uma entidade se modificar (incluindo mudança de uma língua para outra), deve-se estabelecer um cabeçalho sob o novo nome para itens que apareçam sob este nome.
  - ( ) Quando aparecem variantes ortográficas do nome de uma entidade, deve-se usar a grafia que aparece mais vezes nos itens por ela editados.
  - ( ) Se o nome de uma entidade internacional aparecer em português nos itens por ela editados, use a forma portuguesa.
- A classificação correta obtida, de cima para baixo, é:
- (A) V, F, V, F.
  - (B) F, V, F, V.
  - (C) V, V, V, F.
  - (D) F, V, F, F.
  - (E) V, V, F, V.
52. Na indexação, os termos que recuperam um menor número de itens são aqueles
- (A) com maior nível de revocação.
  - (B) mais específicos.
  - (C) menos específicos.
  - (D) de uso geral.
  - (E) que representam categorias sintáticas.
53. Segundo a NBR 6023, a referência do capítulo intitulado Qualidade em unidades de informação, elaborado por Valéria Martin Valls e constante às páginas 69 a 80 do livro *Administração de unidades de informação*, organizado por Waldomiro Vergueiro e Angélica C. D. Miranda e publicado em 2007, na cidade de Rio Grande, pela Editora da FURG, é
- (A) VALLS, V. M. **Qualidade em unidades de informação**. In: VERGUEIRO, W.; MIRANDA, A. C. D. (Orgs.). *Administração de unidades de informação*. Rio Grande: Editora da FURG, 2007, p. 69-80.
  - (B) VALLS, V. M. Qualidade em unidades de informação. VERGUEIRO, W. (Org.) e MIRANDA, A. C. D. (Org.). **Administração de unidades de informação**. Rio Grande: Editora da FURG, 2007. p. 69-80.
  - (C) VALLS, V. M. Qualidade em unidades de informação. In: VERGUEIRO, W.; MIRANDA, A. C. D. (Org.). **Administração de unidades de informação**. Rio Grande: Editora da FURG, 2007. p. 69-80.
  - (D) VALLS, V. M. Qualidade em unidades de informação. In: VERGUEIRO, W.; MIRANDA, A. C. D. (Orgs.). **Administração de unidades de informação**. Rio Grande, Editora da FURG, 2007. p. 69-80.
  - (E) VALLS, V. M. Qualidade em unidades de informação. In: VERGUEIRO, W. & MIRANDA, A. C. D. (Org.). **Administração de unidades de informação**. Rio Grande: Editora da FURG, 2007, p. 69-80.
54. De acordo com a NBR 6023, a referência correta da Medida Provisória n.º 540, de 02 de agosto de 2011, publicada no Diário Oficial da União de 07 de agosto de 2011, às páginas 3 e 4 da seção 1, dedicada aos atos do poder executivo, é
- (A) BRASIL. Medida provisória n.º 540, de 02 de agosto de 2011. **Diário Oficial [da] República Federativa do Brasil**, Poder Executivo, Brasília, DF, 07 ago. 2011. Seção 1, p. 3-4.
  - (B) Medida provisória n.º 540, de 02 de agosto de 2011. **Diário Oficial [da] República Federativa do Brasil**, Poder Executivo, Brasília, DF, 07 ago. 2011. Seção 1, p. 3-4.
  - (C) Brasil. **Medida provisória n.º 540**, de 02 de agosto de 2011. Diário Oficial [da] República Federativa do Brasil: Poder Executivo, Seção 1. Brasília, DF, p. 3-4. 07 ago. 2011.
  - (D) Medida provisória n.º 540, de 02 de agosto de 2011. **Diário Oficial [da] República Federativa do Brasil**, Poder Executivo, Brasília, DF. Seção 1, p. 3-4. 07 ago. 2011.
  - (E) BRASIL. **Medida provisória n.º 540**, de 02 de agosto de 2011. Diário Oficial [da] República Federativa do Brasil, Poder Executivo, Seção 1, Brasília, DF, p. 3-4. 07 ago. 2011.
55. O Relatório da diretoria-geral, da Biblioteca Nacional do Brasil de 1984 foi publicado em 1985, com 40 páginas. Segundo a NBR 6023, a referência dessa obra é
- (A) RELATÓRIO da diretoria-geral: 1984. Rio de Janeiro: Biblioteca Nacional do Brasil, 1985. 40p.
  - (B) BIBLIOTECA NACIONAL (Brasil). **Relatório da diretoria-geral**. Rio de Janeiro, 1985 (1984). 40p.
  - (C) RELATÓRIO da diretoria-geral, 1984. Rio de Janeiro: Biblioteca Nacional, 1985. 40p.
  - (D) BIBLIOTECA NACIONAL (Brasil). **Relatório da diretoria-geral**: 1984. Rio de Janeiro, 1985. 40p.
  - (E) BIBLIOTECA Nacional do Brasil. Relatório da diretoria-geral: 1984. Rio de Janeiro, 1985. 40p.

56. Segundo Grogan, o processo de referência é vital para que a biblioteca cumpra o seu papel e ocorre em 8 passos: problema, necessidade de informação, questão inicial, questão negociada, estratégia de busca, processo de busca, resposta e solução. O passo no qual o bibliotecário seleciona a categoria da fonte de informação, a fonte específica e os pontos de acesso específicos é o
- (A) da estratégia de busca.
  - (B) da questão negociada.
  - (C) do processo de busca.
  - (D) da resposta.
  - (E) da solução.
57. A comunicação interpessoal, que se estabelece entre o profissional de referência e o usuário, permite determinar qual é a necessidade de informação, sendo conhecida como
- (A) processo de referência.
  - (B) técnica do incidente crítico.
  - (C) entrevista de referência.
  - (D) trabalho de referência.
  - (E) técnica de Delfos.
58. A abordagem tradicional dos estudos de usuários
- (A) considera o indivíduo como sendo construtivo, ativo e orientado situacionalmente.
  - (B) concebe o usuário como informante, enfocando o conteúdo (as linhas temáticas de interesse) ou a tecnologia (o uso de fontes de informação).
  - (C) focaliza os aspectos cognitivos envolvidos na busca da informação, enfatizando elementos sensoriais presentes nesse processo.
  - (D) analisa sistematicamente a individualidade das pessoas, visando definir estratégias adequadas para cada usuário em relação à satisfação de suas necessidades de informação.
  - (E) emprega maior orientação qualitativa.
59. Um usuário precisa consultar o texto completo da Lei n.º 10.741, de 1.º de outubro de 2003, mais conhecida como Estatuto do Idoso, inclusive as alterações e dispositivos a ele acrescentados desde a sua publicação. Para se obter essa informação de maneira eficiente e rápida, o mais apropriado é realizar uma busca
- (A) no portal jurídico *Jus Navigandi*.
  - (B) na Biblioteca Digital Jurídica do Superior Tribunal de Justiça.
  - (C) no Gabinete de Documentação e Direito Comparado.
  - (D) no DIALNET, portal bibliográfico de acesso livre e gratuito.
  - (E) no Sistema de Legislação Informatizada.
60. Considere as afirmações a seguir, retiradas das Seções II e III do Código de Ética Profissional do Bibliotecário, que tratam, respectivamente, dos “Deveres e Obrigações” e dos “Direitos” do profissional, classificando-as como Deveres (DE) ou Direitos (DI):
- ( ) dignificar, através dos seus atos, a profissão, tendo em vista a elevação moral, ética e profissional da classe.
  - ( ) votar e ser votado para qualquer cargo ou função em órgãos ou entidades de classe, nos termos da legislação vigente.
  - ( ) apontar falhas nos regulamentos e normas das instituições em que trabalha, quando as julgar indignas do exercício profissional, devendo, neste caso, dirigir-se aos órgãos competentes, em particular, ao Conselho Regional.
  - ( ) exercer a profissão independentemente de questões referentes a religião, raça, sexo, cor e idade.
  - ( ) observar os ditames da ciência e da técnica, servindo ao poder público, à iniciativa privada e à sociedade em geral.
  - ( ) respeitar leis e normas estabelecidas para o exercício da profissão.
- A classificação correta obtida, de cima para baixo, é:
- (A) DE, DE, DE, DI, DI e DI.
  - (B) DI, DI, DI, DE, DE e DE.
  - (C) DE, DI, DE, DI, DE e DI.
  - (D) DE, DI, DI, DI, DE e DE.
  - (E) DI, DI, DE, DE, DE e DI.

