



GOVERNO DO ESTADO DO ESPÍRITO SANTO
SECRETARIA DE ESTADO DE GESTÃO E RECURSOS HUMANOS – SEGER
INSTITUTO DE TECNOLOGIA DA INFORMAÇÃO E COMUNICAÇÃO DO ESTADO DO ESPÍRITO SANTO – PRODEST

CONCURSO PÚBLICO

012. PROVA OBJETIVA

ANALISTA ORGANIZACIONAL
(ÁREA DE ATUAÇÃO: COMUNICAÇÃO SOCIAL)

- ◆ Você recebeu sua folha de respostas e este caderno contendo 70 questões objetivas.
- ◆ Confira seu nome e número de inscrição impressos na capa deste caderno e na folha de respostas.
- ◆ Quando for permitido abrir o caderno, verifique se está completo ou se apresenta imperfeições. Caso haja algum problema, informe ao fiscal da sala.
- ◆ Leia cuidadosamente todas as questões e escolha a resposta que você considera correta.
- ◆ Marque, na folha de respostas, com caneta de tinta azul ou preta, a letra correspondente à alternativa que você escolheu.
- ◆ A duração da prova é de 4 horas, já incluído o tempo para o preenchimento da folha de respostas.
- ◆ Só será permitida a saída definitiva da sala e do prédio após transcorridos 75% do tempo de duração da prova.
- ◆ Deverão permanecer em cada uma das salas de prova os 3 últimos candidatos, até que o último deles entregue sua prova, assinando termo respectivo.
- ◆ Ao sair, você entregará ao fiscal a folha de respostas e este caderno, podendo levar apenas o rascunho de gabarito, localizado em sua carteira, para futura conferência.
- ◆ Até que você saia do prédio, todas as proibições e orientações continuam válidas.

AGUARDE A ORDEM DO FISCAL PARA ABRIR ESTE CADERNO DE QUESTÕES.

CONHECIMENTOS GERAIS

LÍNGUA PORTUGUESA

Leia o texto, para responder às questões de números **01** a **06**.

As tecnologias de Big Data chegaram silenciosamente, mudando a estratégia de muitos negócios. Fatos dignos de ficção científica, como lojas de departamentos capazes de identificar se suas consumidoras estão grávidas a partir do padrão de consumo e serviços de busca mapeando em tempo real o progresso de pandemias, já são notícia velha.

Empresas e instituições de vários tipos e tamanhos hoje são capazes de coletar dados a partir de várias fontes, combinando-os em sistemas de armazenamento da ordem de petabytes (mil terabytes), e analisá-los em busca de padrões. O resultado são previsões melhores, serviços mais personalizados e mensagens mais bem dirigidas, estimulando decisões mais bem informadas e mais seguras.

Da mesma forma que os grandes volumes de dados mudam a gestão de corporações, uma nuvem de pequenas informações pessoais, conectadas, começa a provocar uma mudança de costumes. São dados que registram o que uma pessoa sabe a respeito de si própria: o que fez, quem conhece, aonde foi, como dormiu, quanto pesa, como passa o tempo.

Mensuração e análise são ótimas. Sem elas é quase impossível progredir. Mas é preciso cautela em seu uso. A obsessão por elas, da mesma forma que a procura desesperada por seguidores nas mídias sociais, pode piorar uma situação, deixando seu usuário viciado nas estatísticas que deveriam libertá-lo.

QI, placentas e centímetros de bíceps são métricas observáveis e fáceis de comparar. Mas isso não quer dizer que sejam as melhores ou mesmo as certas. Um funcionário pontual nem sempre é o melhor funcionário, mais conexões não significam mais conhecimento.

Além do mais, o que é o certo? A preocupação excessiva com as métricas pessoais pode levar à padronização e à robotização de seus usuários, um efeito colateral bastante desagradável. Em situações extremas pode até criar autômatos ou estimular comportamentos doentios, como anorexia ou bulimia.

De qualquer forma, a ignorância nunca é uma bênção. Os benefícios do autoconhecimento são incomparáveis. Mas para isso é preciso um pouco de trabalho. Não basta apenas coletar os dados, deve-se também refletir sobre eles e planejar novas metas periodicamente, aprendendo a identificar padrões de comportamento nocivos e recorrentes. Nesses termos, a quantificação pessoal só deve fazer bem.

(Luli Radfaher, *Little data*. Disponível em: <<http://www1.folha.uol.com.br/colunas>>. Acesso em: 20 mar 2014. Adaptado)

- 01.** É correto afirmar que o autor desse texto reconhece a importância das tecnologias de armazenamento de dados pessoais,
- (A) mas faz restrições a seu uso imponderado pelos usuários, prevenindo efeitos nefastos.
 - (B) apontando-as como solução para a maior parte dos problemas pessoais de controle de peso.
 - (C) apesar de não vislumbrar aspectos positivos do uso delas nos ambientes corporativos.
 - (D) expondo limitações que há nas aplicações delas para vencer a ignorância, prejudicial aos usuários.
 - (E) contanto que os usuários, empresas ou particulares, não divulguem seus dados em redes sociais.

- 02.** Segundo o texto, para garantir os benefícios do autoconhecimento propiciado pelas tecnologias que armazenam dados pessoais, é preciso
- (A) robotização e padronização.
 - (B) trabalho e comportamentos repetitivos.
 - (C) cautela e obsessão.
 - (D) pontualidade e conhecimento.
 - (E) reflexão e replanejamento.
- 03.** Assinale a alternativa em que se encontra par de termos antônimos, como é o caso de **estimular** e **desencorajar**.
- (A) **bênção** e **unção**.
 - (B) **pontual** e **inconsequente**.
 - (C) **colateral** e **descendente**.
 - (D) **cautela** e **precipitação**.
 - (E) **progredir** e **intensificar**.
- 04.** Assinale a alternativa em que o trecho destacado expressa a circunstância de modo.
- (A) Um funcionário pontual **nem sempre** é o melhor funcionário.
 - (B) ... estimular comportamentos doentios, **como anorexia ou bulimia**.
 - (C) ... chegaram **silenciosamente**, mudando a estratégia de muitos negócios.
 - (D) ... um efeito colateral **bastante** desagradável.
 - (E) ... planejar novas metas **periodicamente**.
- 05.** As palavras destacadas na frase – A preocupação excessiva com as métricas pessoais pode levar à **padronização** e à **robotização** de seus usuários. – têm como sinônimos, respectivamente,
- (A) descentralização e maquinação.
 - (B) standardização e automatização.
 - (C) estatização e mecanização.
 - (D) particularização e majoração.
 - (E) alienação e industrialização.
- 06.** Assinale a alternativa que dá sequência à frase a seguir, de acordo com a norma-padrão:
- Registram o que as pessoas sabem...*
- (A) há cerca de si mesmo.
 - (B) à cerca de si próprias.
 - (C) acerca de si mesmas.
 - (D) quanto à si próprias.
 - (E) sobre elas mesmo.

Leia o texto, para responder às questões de números 07 a 12.

O bonito, o sublime, o gostoso de Brasil X Espanha foi a angústia. Nós sabemos que o martírio é que dá a um jogo, seja ele um clássico ou uma pelada, um charme desesperador. Ora, a batalha com os espanhóis teve todos os matadouros emocionais. Eis uma partida que pôs em cada coração uma fluorescente coroa de espinhos. Fomos, até o primeiro gol, 75 milhões de cristos.

Começou a batalha e cada brasileiro estava abraçado, abraçado a seu radiozinho de pilha. Entre nós e a peleja erguiam-se os Andes, hieráticos e tristíssimos. Havia, por aqui, um certo pavor da Espanha – velha pátria, constelada de feridas. O Brasil entrou mal, o Brasil entrou péssimo. Ou por outra: – o Brasil, no primeiro tempo, não era o Brasil, era o anti-Brasil, a negação do Brasil. O sujeito procurava o escrete e não encontrava o escrete.

A Espanha triturava a seleção de ouro, que não era mais de ouro, era de lata, era de zinco, sei lá. E só um homem, entre os brasileiros, continuava a ser o mesmo, eternamente o mesmo: – Garrincha. Sim, do primeiro ao último minuto, o Mané foi o Mané. Passou como quis pelo Gracia. Caçaram-no a patadas, como uma ratazana. Mas ele ia passando, dir-se-ia um maravilhoso ser incorpóreo, os espanhóis o massacravam e Garrincha sobrevivia ao próprio assassinato.

Fora Garrincha, ninguém mais. Os negros ornamentais, folclóricos, divinos, deixavam-se bater, miseravelmente. E todos sentimos que a ausência de Pelé estava cravada no coração do Brasil. Faltava Pelé e o escrete murchava como um balão japonês apagado. Amigos, durante os 45 minutos o fracasso do Brasil doeu mais, aqui, do que a humilhação de Canudos. Cada um de nós sentiu-se direta e pessoalmente degradado.

(Nelson Rodrigues, O “Possesso” é nosso.
A pátria em chuteiras: novas crônicas de futebol.)

07. É correto afirmar que a descrição do jogo de futebol feita pelo autor

- (A) prima pela objetividade, já que a intenção é criar um retrato fiel da partida para o leitor.
- (B) tem caráter noticioso, fornecendo ao leitor imagens realistas, afastando o emprego de palavras em sentido figurado.
- (C) privilegia a informação, com predomínio de termos usados em seu sentido próprio, para captar a realidade.
- (D) é marcada pela subjetividade, com várias passagens em que as palavras são empregadas em sentido figurado.
- (E) dá ênfase à linguagem poética, como forma de garantir que as palavras sejam entendidas em seu sentido próprio.

08. A frase em que o autor expressa a coexistência de sentimentos conflitantes é:

- (A) Fomos, até o primeiro gol, 75 milhões de cristos.
- (B) O bonito, o sublime, o gostoso de Brasil X Espanha foi a angústia.
- (C) Entre nós e a peleja erguiam-se os Andes, hieráticos e tristíssimos.
- (D) O Brasil entrou mal, o Brasil entrou péssimo.
- (E) Faltava Pelé e o escrete murchava como um balão japonês apagado.

09. Assinale a alternativa em que a colocação do pronome destacado, na frase reescrita, está de acordo com a norma-padrão.

- (A) ... os espanhóis massacravam-**no** e Garrincha sobrevivia ao próprio assassinato.
- (B) Entre nós e a peleja ainda não erguiam-**se** os Andes.
- (C) **O** caçaram a patadas, como uma ratazana.
- (D) Mas ele ia passando, diria-**se** um maravilhoso ser incorpóreo.
- (E) Ninguém sentiu-**se** direta e pessoalmente degradado.

10. Assinale a alternativa em que a frase do texto, reescrita, apresenta concordância verbal de acordo com a norma-padrão.

- (A) Existia, entre nós, naquele momento, muitas pessoas nutrindo pavor da Espanha.
- (B) Os jogadores da Espanha já estava triturando a seleção de ouro.
- (C) Cada um deles se sentiram, até o primeiro gol, entre os 75 milhões de cristos.
- (D) Faziam horas que o sujeito procurava o escrete e não encontrava o escrete.
- (E) Notavam-se já os efeitos da ausência de Pelé, pois o escrete murchava.

11. Assinale a alternativa em que os verbos derivados de **pôr**, empregado na frase – Eis uma partida que **pôs** em cada coração uma fluorescente coroa de espinhos. –, estão conjugados de acordo com a norma-padrão.

- (A) Se o time se predispor a treinar com afinco, teremos condições de esperar melhores resultados.
- (B) Caso disposessem de jogadores melhores, os times poderiam vencer todas as competições.
- (C) O Brasil jogará melhor quando o treinador recompuser o time, depois da contusão de seus melhores atletas.
- (D) Eis a pergunta que não quer calar: “E se os craques não se disporem a jogar bem, para facilitar a vitória do adversário?”
- (E) Houve problema naquela ocasião, porque os treinadores se indisporam com os atletas.

12. Assinale a alternativa em que as vírgulas foram empregadas para intercalar uma explicação na frase.

- (A) Ora, a batalha com os espanhóis teve todos os matadouros emocionais.
- (B) Nós sabemos que o martírio é que dá a um jogo, seja ele um clássico ou uma pelada, um charme desesperador.
- (C) O bonito, o sublime, o gostoso de Brasil X Espanha foi a angústia.
- (D) Os negros ornamentais, folclóricos, divinos, deixavam-se bater, miseravelmente.
- (E) Amigos, durante os 45 minutos o fracasso do Brasil doeu.

Leia a tira, para responder às questões de números 13 a 15.



(Publicação da revista *Mad*, baseada em Calvin e Haroldo; roteiro de Jacob Lambert e arte de Gary Hallgren.)

Em: <http://depositodocalvin.blogspot.com.br/2008/10/calvin-e-jobs.html>

13. É correto afirmar que a fala de Jobs

- (A) não considera a importância que tem o *marketing* para a aceitação dos produtos da empresa, graças à aparência pouco cuidada do empresário.
- (B) revela ideias conflitantes, pois expõe a aparência pessoal de um homem pobre e mal cuidado mas que tem uma inteligência excepcional.
- (C) atribui sua aparência pessoal estritamente a escolhas pessoais, excluindo a existência de ingerências externas na definição de seu estilo.
- (D) explicita que estratégias mercadológicas somam-se a suas preferências pessoais para compor a imagem reconhecida pelo público.
- (E) expõe um protesto contra o uso de roupas de grife, reafirmando sua confiança em que a aparência não muda o homem comum.

14. Assinale a alternativa que reescreve a frase – Eu gosto da aparência dela. Boas roupas não me interessam. – de acordo com a norma-padrão de regência e de emprego do pronome relativo.

- (A) Eu prefiro roupas simples a roupas caras, com as quais não me importo.
- (B) Eu prefiro roupas simples do que roupas caras, de que não me importo.
- (C) Eu tenho preferência por roupas simples em vez de roupas caras, cujas não me importam.
- (D) Eu prefiro mais roupas simples do que roupas caras, das quais não me dizem respeito.
- (E) Eu dou preferência para roupas simples mais do que roupas caras, das quais não me dizem respeito.

15. Na frase do terceiro quadrinho – Entenda, **apesar** do meu sucesso, eu continuo sendo um cara normal. – o termo destacado introduz informação com sentido de

- (A) causa.
- (B) conclusão.
- (C) condição.
- (D) alternância.
- (E) concessão.

ATUALIDADES

16. O presidente russo, Vladimir Putin, assinou um decreto, reconhecendo a Crimeia como um Estado soberano. O decreto publicado na página do Kremlin na Internet pareceu ser o primeiro passo para a integração da Crimeia à Federação Russa.

(noticias.r7.com. 17.03.2014. Adaptado)

O fato citado na notícia ocorreu após

- (A) um violento golpe de Estado na Crimeia, provocado pela Rússia, com o apoio militar da OTAN.
- (B) a realização de um referendo na Crimeia, cujo resultado foi favorável à sua separação da Ucrânia.
- (C) os EUA terem anunciado boicote econômico à Ucrânia, atingindo importantes setores econômicos do país.
- (D) decisão do Conselho de Segurança da ONU, favorável à imediata anexação da Crimeia à Rússia.
- (E) a comprovação da ocorrência de fraudes no processo eleitoral do atual presidente da Crimeia.

17. O Plenário da Câmara dos Deputados aprovou, simbolicamente, o Marco Civil da Internet (PL 2126/11, do Executivo), que disciplina direitos e proibições no uso da internet, assim como define os casos em que a Justiça pode requisitar registros de acesso à rede e a comunicações de usuários. O texto agora segue para o Senado e, caso seja aprovado lá também, deverá ir para sanção presidencial.

(<http://www.etc.com.br/tecnologia/2014/03/plenario-aprova-marco-civil-da-internet>. Adaptado)

O Marco Civil da Internet, aprovado em 25 de março deste ano, tem como um dos seus princípios

- (A) o acesso gratuito, com reserva de cotas, à rede.
- (B) a imposição do monopólio estatal da comunicação digital.
- (C) a neutralidade da rede.
- (D) a proibição de redes sociais estrangeiras.
- (E) a proibição de acesso a determinados sites.

18. Dados relativos ao Produto Interno Brasileiro (PIB) de 2013 foram divulgados pelo Instituto Brasileiro de Estatística e Geografia (IBGE), em fevereiro de 2014. De acordo com o que foi divulgado, em 2013, o PIB brasileiro

- (A) cresceu 2,3%, em comparação com o ano anterior.
- (B) obteve o maior crescimento das últimas décadas, superando a marca de 9%.
- (C) apresentou decréscimo histórico de 3%.
- (D) sofreu recessão técnica, com retração de 0,5% em todos os trimestres.
- (E) manteve-se estável, sem crescimento, pelo quarto ano consecutivo.

19. O conflito, que já deixou mais de 146.000 mortos, entra em seu quarto ano e sem uma solução à vista, com o presidente Bashar al-Assad agarrado ao poder, e a oposição dividida, perdendo espaço. Um sinal de que o regime não está disposto à reconciliação é a lei que o Parlamento votou, que abre caminho para a reeleição de Bashar al-Assad e exclui os opositores do exílio como candidatos nas eventuais próximas eleições presidenciais.

(www.g1.globo.com/mundo, 15.03.2014. Adaptado)

A notícia refere-se

- (A) ao Líbano.
- (B) ao Egito.
- (C) ao Marrocos.
- (D) à Tunísia.
- (E) à Síria.

20. O Mercosul aprovou o retorno do Paraguai ao bloco. Suspenso há um ano, em razão do controvertido processo de impeachment do presidente Fernando Lugo, o país voltará a fazer parte da aliança em 15 de agosto [de 2013].

(<http://www.estadao.com.br>. Adaptado)

O retorno do Paraguai ao Mercosul foi aprovado pelo bloco em razão

- (A) da recondução de Fernando Lugo à presidência do país, com a revogação do processo de impeachment.
- (B) do Parlamento paraguaio haver recusado oficialmente a Venezuela como membro do Mercosul.
- (C) do acordo político selado na reunião da Comunidade de Estados Latinoamericanos e Caribenhos (CELAC).
- (D) das eleições realizadas no país, elegendo Horacio Cartes como presidente do Paraguai.
- (E) da intermediação de Hugo Chávez, então presidente da Venezuela, em defesa do Paraguai.

21. A Suécia se tornou o mais recente país a suspender a ajuda à Uganda após a nação ter promulgado uma nova legislação. Na semana passada, outros países nórdicos haviam retirado ajuda à Uganda. A Noruega anunciou que suspenderá pelo menos US\$ 8 milhões em ajuda ao governo da Uganda, enquanto a Dinamarca anunciou que reestruturará programas de auxílio no valor de US\$ 8,6 milhões, passando a destinar os recursos que antes oferecia ao governo ugandense a atores privados e grupos da sociedade civil.

(O Estado de Minas. In: www.em.com.br/app/noticia/internacional, 05.03.2014. Adaptado)

A legislação mencionada na notícia tem como temática

- (A) a proibição da participação de mulheres em atividades políticas e de concorrerem a cargos eletivos.
- (B) a autorização para a realização de pesquisas utilizando energia nuclear com finalidades pouco explicitadas.
- (C) a decretação da pena de morte para os prisioneiros políticos oriundos da longa guerra civil que assola o país.
- (D) a nacionalização de empresas estrangeiras no país, especialmente as ligadas ao refino de petróleo.
- (E) o agravamento de punições contra homossexuais, cujos relacionamentos já eram considerados ilegais no país.

22. Em março de 2014, no Rio de Janeiro, foi realizado o chamado Fórum Acadêmico dos BRICS, que é integrado por instituições de pesquisa dos cinco países. Segundo os participantes, para reduzir a vulnerabilidade econômica internacional de seus países, é necessário que sejam envidados esforços contínuos, em termos de acordos e projetos comuns aos BRICS, no sentido de

- (A) aumentar suas reservas em euro e dólar.
- (B) “desdolarizar” a economia mundial.
- (C) fortalecer mecanismos internos de democratização social.
- (D) arrefecer a dependência energética em relação ao petróleo.
- (E) diminuir as metas de governo para o superávit primário.

23. A regulamentação da lei 19.172 – que cria o primeiro mercado estatal e legal da maconha no mundo – ainda é analisada pelo organismo com os ministérios de Saúde, Interior, Gado, Economia, Relações Exteriores e Educação e Cultura. Um grupo de 30 pessoas trabalha nos detalhes do consumo para fins recreativos da droga, o que deve ocorrer em abril. A regulamentação do consumo para uso medicinal da droga ainda demorará três meses mais.

(<http://www.estadao.com.br/noticias>, 02.02.2014)

O país da notícia é

- (A) a Argentina.
- (B) a Bolívia.
- (C) o Chile.
- (D) o Equador.
- (E) o Uruguai.

24. Por conta da Ação Direta de Inconstitucionalidade 4815, a ministra Cármen Lucia preparou uma audiência pública para discutir a questão.

Os advogados de Roberto Carlos ficaram de fora da discussão por já terem vivido situações prévias na Justiça. Nenhum representante do Procure Saber – grupo liderado por Paula Lavigne, que conta com o apoio de Caetano Veloso, Gilberto Gil, Djavan, Chico Buarque e Milton Nascimento – esteve presente na audiência.

(entretenimento.uol.com.br/noticias/redação, 18.12.2013. Adaptado)

O texto é uma referência à polêmica envolvendo

- (A) a regulamentação acerca dos direitos autorais.
- (B) o uso da imagem de personalidades públicas na internet.
- (C) a publicação de biografias não autorizadas.
- (D) mudanças na lei de incentivo à cultura.
- (E) o decreto federal que instituiu o “vale-cultura”.

25. Em 2013, o Brasil só perdeu para a Gâmbia entre os países que mais tiveram aumento da taxa de juros, de acordo com lista do site Central Bank News, que compila dados de 90 países.

(<http://economia.uol.com.br>. Adaptado)

A variação da taxa de juros noticiada tem sido instrumento utilizado pelo governo com a finalidade de

- (A) controlar a alta da inflação.
- (B) aumentar o poder de compra da “nova classe média”.
- (C) estimular exportações e importações.
- (D) promover uma melhor distribuição de renda.
- (E) forçar a competitividade da indústria nacional.

26. Os parâmetros a seguir são encontrados em qual item do Painel de Controle do MS-Windows 7, na sua configuração padrão?

- Ocultar as extensões dos tipos de arquivo conhecidos
- Ocultar unidades vazias na pasta Computador

- (A) Programas Padrão.
- (B) Programas e Recursos.
- (C) Sistema.
- (D) Ferramentas Administrativas.
- (E) Opções de Pasta.

27. Assinale a alternativa que completa, corretamente, a lacuna do texto.

No MS-Word 2010, em sua configuração original, para imprimir todas as cópias da primeira página e, em seguida, imprimir todas as cópias das páginas subsequentes, é necessário escolher _____ após clicar na guia Arquivo e em Imprimir.

- (A) Arrumado
- (B) Desarrumado
- (C) Desagrupado
- (D) Imprimir nos Dois Lados
- (E) Imprimir Intervalo Personalizado

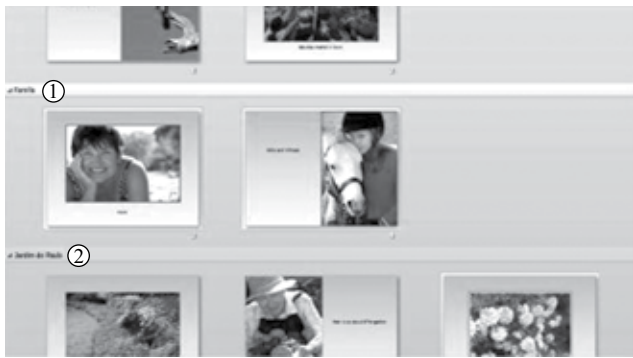
28. Observe a planilha do MS-Excel 2010, em sua configuração original, apresentada na figura.

	A	B	C	D	E	F
1	Produto	Qtde (kg)	Valor	Imposto		
2	Chocolate	5	R\$ 90,00			
3	Balas de Gelatina	1	R\$ 50,00			
4	Bolinhos de Chuva	1,5	R\$ 75,00			
5	Broas	0,5	R\$ 40,00			
6	Torta de Limão	2	R\$ 60,00			
7	Biscoitos	0,3	R\$ 30,00			
8						

Considerando a fórmula da célula D3, assinale a alternativa que contém o percentual que será utilizado para calcular o valor do Imposto das Balas de Gelatina.

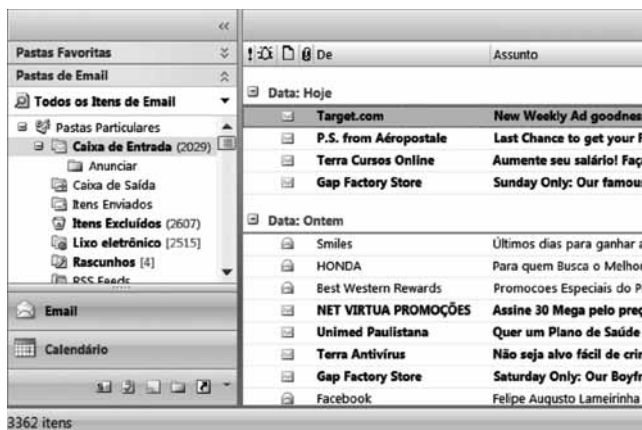
- (A) 0,2%.
- (B) 0,4%.
- (C) 4%.
- (D) 20%.
- (E) 40%.

29. Considere os slides do MS-PowerPoint 2010, em sua configuração original.



Os números 1 e 2 indicam o início de uma seção, novo recurso da versão 2010 do software. A apresentação, na qual esses slides estão contidos, encontra-se no modo de exibição

- (A) Normal.
 (B) Classificação de Slides.
 (C) Anotações.
 (D) Leitura.
 (E) Mestre.
30. Considere a janela do MS-Outlook 2010, em sua configuração original, parcialmente apresentada na figura.



Assinale a alternativa que contém a quantidade de mensagens lidas da Caixa de Entrada e o remetente de uma mensagem não lida, respectivamente.

- (A) 2029; Gap Factory Store.
 (B) 2029; HONDA.
 (C) 1333; Smiles.
 (D) 1333; Target.com.
 (E) 3362; Best Western Rewards.

CONHECIMENTOS ESPECÍFICOS

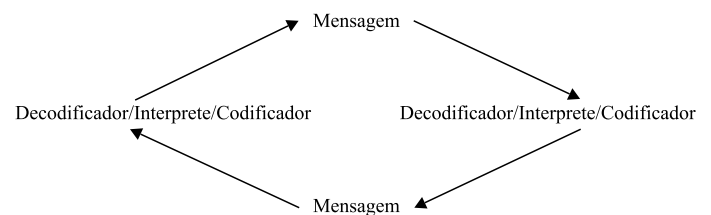
31. A teoria que entende que a mídia tem influência social limitada, da mesma forma que outras organizações sociais como escola, igreja e partidos políticos, entre outros, porque passa por diversos filtros individuais com fundamento social antes de ser absorvida pela pessoa, é chamada de Teoria

- (A) da Persuasão.
 (B) Culturológica.
 (C) do Agendamento.
 (D) Crítica.
 (E) Empírica de Campo.

32. Na concepção de Habermas, a Comunicação

- (A) acontece partindo de uma interação entre interlocutores que dialogam com a emissão de enunciados que lhes são comuns.
 (B) deve ser entendida como um processo em que se realizam disputas simbólicas com a mediação da competência linguística e necessidade de compreensão mútua.
 (C) implica em três processos de diferentes seleções: informação, participação e compreensão.
 (D) é um processo dialógico por meio do qual sujeitos capazes de linguagem e ação interagem com o objetivo de obter um entendimento.
 (E) em busca de entendimento é uma falsa afirmação porque se pode comunicar também para marcar dissenso, querer conflito.

33. Considere o modelo ilustrado a seguir.

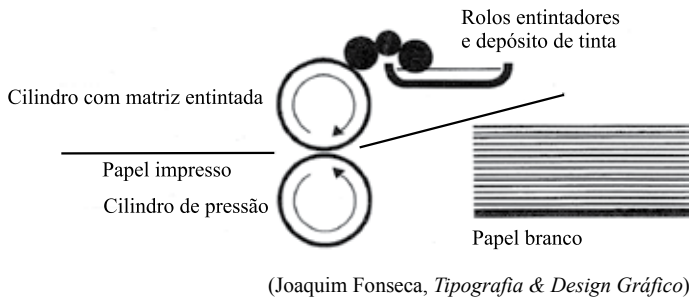


O modelo de comunicação representado foi criado por

- (A) Schramm.
 (B) Shannon e Weaver.
 (C) Lasswell.
 (D) Cloutier.
 (E) Morin.

34. As “novas mídias” têm, entre outras, as seguintes características:
- (A) digital, interativa, hipertextual e analógica.
 - (B) digital, interativa, hipotextual e virtual.
 - (C) digital, interativa, hipertextual e virtual.
 - (D) digital, segregativa, hipertextual e virtual.
 - (E) analógica, interativa, hipotextual e virtual.
35. Assinale a alternativa que contém apenas redes digitais.
- (A) instagram, linkedin, Orkut e house organ.
 - (B) instagram, linkedin, Orkut e facebook.
 - (C) instagram, tumblr, Orkut e house organ.
 - (D) digg, linkedin, Orkut e mural.
 - (E) instagram, linkedin, Orkut e mural.
36. O livro *Roberto Marinho*, de Pedro Bial, conta como Getúlio Vargas seduziu Pompeu de Souza para afastá-lo do Diário Carioca, por se tratar de “um conspirador político, um agitador tremendo que usava aquele noticiário [internacional] para fustigar o governo”. Por intermédio do DIP “ofereceu para Pompeu ir ser correspondente na Voz da América, em Nova York”. Ao voltar dos Estados Unidos, Pompeu trouxe tudo o que era mais moderno em jornalismo. Entre outras regras, deve-se a esse profissional a implantação no jornalismo brasileiro
- (A) dos títulos aliterados e da pirâmide invertida.
 - (B) da pirâmide invertida e do fechamento assimétrico.
 - (C) do fechamento assimétrico e dos títulos aliterados.
 - (D) da redação com *lead* e *sublead* e do fechamento assimétrico.
 - (E) da pirâmide invertida e da redação com *lead* e *sublead*.
37. Segundo Gabriel Bittencourt, em *Historiografia Capixaba e Imprensa no Espírito Santo*, o jornal _____ foi o primeiro diário capixaba. Ele começou a circular em 1882.
- O nome do periódico que preenche corretamente a lacuna do texto é:
- (A) *O Diário*
 - (B) *A Tribuna*
 - (C) *A Província do Espírito Santo*
 - (D) *A Gazeta*
 - (E) *Correio de Vitória*
38. A teoria do jornalismo que defende o ponto de vista de que as notícias servem objetivamente a determinados interesses políticos, o que explica as distorções dos textos noticiosos, é chamada de Teoria
- (A) Pragmática.
 - (B) Instrumentalista.
 - (C) Culturalista.
 - (D) Etnográfica.
 - (E) Organizacional.
39. Para ilustrar um folder do Instituto, em que a foto deve ser rica em detalhes, o profissional destacado para fazer a captação da cena deverá regular a câmera com ISO
- (A) 100 para dias nublados.
 - (B) 200 para dias ensolarados.
 - (C) 400 para ambientes com muita luz artificial.
 - (D) 50 para ter boa sensibilidade na captação das imagens.
 - (E) 150 para impedir que o contraste em ambiente de pouca luz seja prejudicado.
40. Os estudos de percepção da forma, importantes para os diagramadores, são inspiradas nas concepções da Gestalt. Os fundamentos básicos dessa teoria se opõem ao subjetivismo, motivo porque eles são considerados essenciais para a comunicação visual. Entre esses fundamentos, estão os seguintes:
- (A) semelhança, pregnância, proximidade, continuidade e abertura.
 - (B) semelhança, complementaridade, proximidade, isolamento e abertura.
 - (C) semelhança, pregnância, proximidade, continuidade e clausura.
 - (D) semelhança, pregnância, isolamento, continuidade e clausura.
 - (E) semelhança, distanciamento, isolamento, continuidade e clausura.

41. Considere a figura a seguir.



(Joaquim Fonseca, *Tipografia & Design Gráfico*)

A figura representa o sistema de impressão de uma impressora

- (A) tipográfica minerva.
- (B) rotogravura.
- (C) serigrafia.
- (D) planografia.
- (E) tipográfica rotativa.

42. Assinale a alternativa que contém o título encampado.

- (A) Praça do Papa só poderá receber sete eventos por ano (ESHOJE)
- (B) Uma situação inusitada no trânsito da capital (Tribuna Online)
- (C) Morre Bellini, capitão do 1.º título mundial da seleção (Folha Vitória)
- (D) Ronaldo usa rede social para responder provocação de Romário (Gazeta Online)
- (E) Senador Zezé Perrella (PDT) perde direitos políticos (Capixabão)

43. Se um jornalista for chamado a depor diante de um juiz, em processo criminal ou cível, a respeito de uma informação noticiada, atribuída a uma fonte não revelada, ele

- (A) tem o direito ético de não revelar o nome da fonte, mas responderá penalmente por todas as consequências advindas do seu ato.
- (B) deverá revelar o nome da fonte para não ser responsabilizado pelo teor da informação veiculada.
- (C) tem o direito constitucional de não revelar o nome da pessoa e a negativa não lhe acarretará responsabilidade penal.
- (D) deverá informar o nome da fonte, que se responsabilizará, perante a justiça, pelos problemas resultantes de sua revelação ao jornalista.
- (E) tem o direito de negar a revelação do nome da fonte, mas será responsabilizado como conivente por todas as consequências relacionadas à declaração da fonte.

44. É correto afirmar que

- (A) fonte oficiosa de uma entrevista é aquela autorizada a falar por uma instituição ou entidade porque seu cargo lhe confere respeitabilidade e crédito.
- (B) a entrevista do tipo temática é feita para se obter uma declaração oficial de uma fonte sobre um assunto de seu domínio.
- (C) a entrevista por e-mail é, atualmente, a mais usada porque as respostas escritas servem de prova no caso de algum desmentido.
- (D) a entrevista pingue-pongue é centrada na figura de uma pessoa de reconhecido saber sobre uma pauta ou que possui uma história significativa sobre um tema.
- (E) na entrevista coletiva, vários entrevistados se submetem a perguntas de um jornalista sobre um assunto relevante.

45. No dia 19 de março de 2014, a Gazeta Online publicou, sob o título “Já pensou ligar o ar-condicionado antes de chegar em casa?”, um texto jornalístico sobre automação residencial noticiando que já é possível criar ambientes *high-techs* em que se programa a ligação do aparelho com horário marcado. Abaixo da linha fina aparece uma tarja onde está escrito “Conteúdo Patrocinado”. Esse tipo de anúncio é chamado de publicidade

- (A) jornalística.
- (B) intuitiva.
- (C) nativa.
- (D) receptiva.
- (E) colaborativa.

46. “Um dos maiores incêndios já registrados no parque Paulo Cesar Vinha, em Guarapari, na Grande Vitória, já consumiu cerca de 100 hectares ou 1 milhão de metros quadrados. A área queimada representa 100 campos de futebol. Quase 7% do parque foi queimado. O incêndio de grandes proporções, que começou às 13 horas desta quinta-feira (20), no Parque Estadual Paulo César Vinha, foi controlado pelo Corpo de Bombeiros”. (ESHOJE)

Este lead tem como foco o

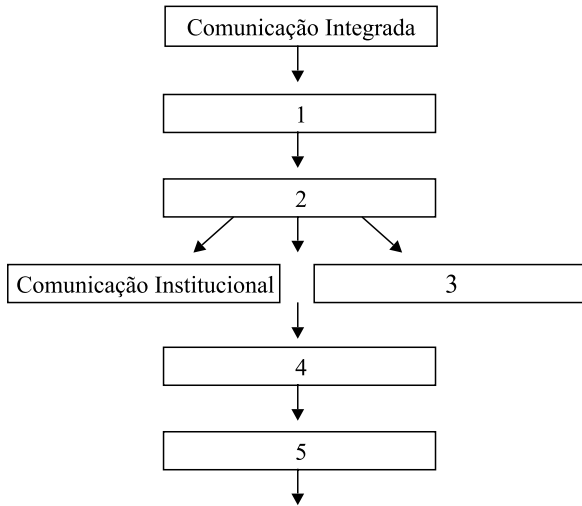
- (A) quem?
- (B) quê?
- (C) quando?
- (D) onde?
- (E) como?

47. Assinale a alternativa que contém o título que pertence a um fait divers.

- (A) Projeto prevê revitalização do Pico Ana Moura em Timóteo
- (B) Homem é preso com explosivos e moto roubada em Inhapi
- (C) Pesquisa explica porque filmes com violência lotam os cinemas
- (D) Porco com duas cabeças nasce na China
- (E) Cinco problemas que fazem o seu PC “dar pau”

48. Assinale a alternativa que contém o trecho que tem as características redacionais de um editorial.
- (A) No segundo semestre deste ano, Cachoeiro de Itapemirim sediará o Fórum Regional de Inovação, voltado para tecnologia e pesquisa em ciência. O anúncio foi feito nesta semana, após a realização do 1.º Fórum Capixaba de Inovação, na quinta-feira (20), no Auditório do Centro de Ciências Jurídicas e Econômicas (CCJE) da Universidade Federal do Espírito Santo (Ufes), em Vitória. (Aqui Notícias)
 - (B) Um jovem de 27 anos foi preso pelos Policiais Militares da Radiopatrulha do 2.º BPM na noite desta sexta-feira (14), por volta das 19h30min. O rapaz é acusado de tentar matar seu próprio irmão, um jovem de 29 anos. O crime ocorreu no Bairro Jundiá em Pinheiros. Após uma discussão entre os irmãos por causa de algumas vasilhas que estavam sujas sobre a pia da cozinha, o rapaz desferiu três facadas que atingiriam de raspão as costas e o dedo da mão esquerda do irmão. Ele ainda deu uma paulada no braço da vítima que foi encaminhada ao Hospital de Pinheiros. (Gazeta do Norte)
 - (C) Quando as escolas de samba atravessam o Sambão do Povo durante os desfiles do Carnaval de Vitória, poucas pessoas se lembram dos responsáveis pelas fantasias usadas pelos integrantes e das belas alegorias exibidas nas alas das agremiações. Esse trabalho é feito por costureiras e costureiros que dedicam grande parte do seu dia, abrem mão até do convívio com a família, por amor à escola de samba do coração e às suas comunidades. (Diário de Notícias)
 - (D) Atuando no segmento atacadista, o Shopping Moda Brasil promoveu nos dias 10, 11 e 12 de março um desfile apresentando as novidades do outono/inverno 2013. Duas celebridades da TV estiveram presentes na segunda-feira, Rodrigo (ex-Big Brother Brasil 11.ª edição) e Carol “Narizinho” (panicat), mas andando na contramão da imprensa, a FOLHA DO NORTE não correu atrás das estrelas e preferiu conversar com o pessoal que realmente trabalha com moda. Conversamos com uma modelo genuinamente colatinense, Karol Belz, o organizador do evento, Aurélio Eduardo Sathler e uma cliente que veio da Bahia para ver o desfile e, obviamente, levar na bagagem dezenas de peças produzidas aqui. (Folha do Norte)
 - (E) Imparcialidade, equidade, isonomia e proteção aos impotentes, fracos, desprovidos e flagelados. É isso que se espera da justiça, dando a cada indivíduo aquilo que lhe é merecido ou é seu direito legal. O seu símbolo é a estátua da deusa Iustitia romana ou Diké grega, que se faz cega, com olhos vendados. Imparcial, ela empunha uma espada na mão direita e na esquerda, uma balança. Uma balança que, atualmente, anda descompensada pelas más práticas do Sistema Judicial que, muitas vezes, julga as ações usando dois pesos e duas medidas. (Folha da Cidade)
49. Na redação de um texto para radiojornalismo,
- (A) o verbo deve vir no passado perfeito porque esse tempo indica um passado não findo.
 - (B) os pronomes possessivos e demonstrativos devem ser usados para evitar a repetição de nomes.
 - (C) os números de um a nove devem ser grafados em algarismos e os demais, a partir de dez, por extenso.
 - (D) os juízos de valor sobre os temas do radiojornal devem ser expostos para ampliar a importância deles junto aos ouvintes.
 - (E) o gerúndio deve ser evitado porque a sonoridade dessa forma verbal não é agradável aos ouvintes.
50. Em telejornalismo, a passagem que encerra a matéria, ou serve para inserir uma notícia importante que não necessite de imagem, quando, geralmente, o repórter aparece em primeiro plano e assim permanece durante a gravação, é chamada de
- (A) *stand-up*.
 - (B) texto em *off*.
 - (C) nota coberta.
 - (D) *insert*.
 - (E) contra plano.
51. Os estudiosos de infografias em multimídia criaram uma taxionomia para classificá-las segundo os diferentes tipos de conteúdo. Segundo essa classificação, as infografias
- (A) narrativas correspondem aos gráficos que explicam algo habilitando o usuário a seguir sequencialmente o conteúdo.
 - (B) instrutivas permitem ao usuário envolver-se com o propósito apresentado pela história.
 - (C) exploratórias são as que dão ao usuário a oportunidade de observar e descobrir o conteúdo do tema.
 - (D) simulatórias são usadas como complemento ao conteúdo da notícia principal.
 - (E) autônomas permitem ao leitor a possibilidade de experimentar um fenômeno da vida real.

52. Observe a imagem a seguir.



(Margarida Maria Krohling Kunsch. *Obtendo Resultados com relações Públicas*)

Os tipos de comunicação que completam o organograma proposto por Margarida Kunsch para a gestão da comunicação organizacional são os seguintes:

- (A) 1 – Comunicação organizacional; 2 – Composto de comunicação; 3 – Comunicação mercadológica; 4 – Comunicação interna; 5 – Comunicação administrativa.
- (B) 1 – Composto de comunicação; 2 – Comunicação organizacional; 3 – Comunicação mercadológica; 4 – Comunicação interna; 5 – Comunicação administrativa.
- (C) 1 – Composto de comunicação; 2 – Comunicação organizacional; 3 – Comunicação mercadológica; 4 – Comunicação administrativa; 5 – Comunicação interna.
- (D) 1 – Comunicação Administrativa; 2 – Comunicação organizacional; 3 – Comunicação interna; 4 – Comunicação mercadológica; 5 – Composto de comunicação.
- (E) 1 – Composto de comunicação; 2 – Comunicação organizacional; 3 – Comunicação administrativa; 4 – Comunicação interna; 5 – Comunicação mercadológica.

53. Com relação às atividades de uma assessoria de imprensa, é correto afirmar que o *release*

- (A) tem a função de autopromover uma empresa.
- (B) tem a empatia como principal valor-notícia.
- (C) funciona como uma sugestão de pauta.
- (D) deve ser extenso para permitir que o jornalista edite as informações contidas.
- (E) não tem lead para não se tornar redundante.

54. Há uma técnica que é “usada em marketing para chamar a atenção” sobre “uma campanha publicitária, aumentando o interesse de um determinado público-alvo a respeito de sua mensagem, por intermédio do uso de informação enigmática no início da campanha”. Essa técnica foi adaptada para o jornalismo e corresponde a uma chamada que faz parte da escalada do telejornal, com o repórter em *off* ou *on*.

(<http://www12.senado.gov.br/manualdecomunicacao>. Adaptado)

Essa técnica é chamada de

- (A) *break*.
- (B) *preview*.
- (C) cabeça de matéria.
- (D) nota pelada.
- (E) *teaser*.

55. De acordo com o Manual de Assessoria de Imprensa da Fenaj, no atendimento à imprensa em situações de crise, o assessor de imprensa deve

- (A) fazer um completo levantamento da situação, fornecendo dados, números e informações atualizadas aos jornalistas.
- (B) esperar que os jornalistas tenham conhecimento da crise para levantar os dados por eles solicitados.
- (C) preparar um texto com o histórico da empresa para esclarecer que ela tem a solidez necessária para resolver a crise.
- (D) poupar os dirigentes da empresa do contato com a imprensa para não desgastar aqueles que serão responsáveis pela solução da crise.
- (E) permitir que somente as questões por ele (assessor) selecionadas sejam respondidas pelo diretor da empresa em entrevista coletiva.

56. _____ é um instrumento que completa o esforço de marketing de uma organização, mobilizando seu público interno [...]. Visa aprimorar a cultura interna para prestar um bom serviço entre setores internos da organização e com os públicos externos chamados de _____ (acionistas).

(Saul Faingaus Bekin. Adaptado)

As lacunas do texto devem ser preenchidas, correta e respectivamente, com:

- (A) Endomarketing ... stakeholders
- (B) Marketshare ... colaboradores financeiros
- (C) Share of mind ... sócios
- (D) Marketplace ... quotistas
- (E) Recall ... comanditários

57. Segundo Gaudêncio Torquato, em *Tratado de Comunicação Organizacional e Política*, “os fluxos de comunicação exercem grande influência sobre a eficácia do processo”. Para o autor, o fluxo
- (A) ascendente é observado na comunicação interna entre os integrantes da cúpula da organização.
 - (B) lateral acontece com a disseminação de ruídos e rumores entre os integrantes que ocupam o nível mais inferior da hierarquia organizacional.
 - (C) diagonal trata da mensagem trocada entre a cúpula que dirige a organização e os interessados externos que não ocupam cargos gerenciais.
 - (D) descendente está presente na comunicação entre a cúpula da organização e os níveis gerenciais intermediários.
 - (E) intermediário trata da comunicação entre níveis hierárquicos com a mesma posição no organograma.
58. Uma rede de eletrodomésticos deu vida ao seu símbolo, um pinguim, que comenta os episódios de novelas, fala sobre jogos de futebol e sabe de muita coisa que é divulgada na internet. Para dar mais consistência ao personagem, ele tem uma residência (e-glu), almoça sardinha, embala pedidos de clientes, frequenta aulas de natação e tem uma namorada, a Pinguina.
- Esse tipo de publicidade é chamado de
- (A) *storytelling*.
 - (B) cenas de vida.
 - (C) estimuladora.
 - (D) humorística.
 - (E) *comic strip*.
59. Há uma teoria do jornalismo que defende haver na comunidade profissional três saberes: saber de reconhecimento, que capacita o jornalista a decidir o que é notícia; saber de procedimento, que se refere aos conhecimentos necessários para a elaboração da notícia; e saber de narração, que é a habilidade profissional de aglutinar as informações mais pertinentes em uma narrativa noticiosa de interesse público. Essa teoria é denominada
- (A) gnóstica.
 - (B) cognitivista.
 - (C) estruturalista.
 - (D) empirista.
 - (E) agendamento.
60. A teoria da comunicação que considera a audiência como “um alvo amorfo, que obedece cegamente ao esquema estímulo-resposta” foi criada por
- (A) Ivan P. Pavlov.
 - (B) Harold D. Lasswell.
 - (C) John B. Watson.
 - (D) William Mc Dougall.
 - (E) H. G. Wells.
61. _____ é o termo usado para designar o profissional de uma instituição jornalística que tem a finalidade de receber críticas, reclamações, sugestões e outros tipos de comunicação relacionadas à atuação do veículo de imprensa. Ele deve agir de forma imparcial como representante do público.
- A palavra que preenche corretamente a lacuna do texto é:
- (A) Ouvidor-geral
 - (B) Ombudsman
 - (C) Supervisor de *call center*
 - (D) Gerente de relações institucionais
 - (E) Coordenador de mercado editorial
62. Para veicular imagens em uma publicação, o jornalista deverá estar atento ao artigo 5.º da Constituição Federal de 1988 e ao Código Civil Nacional. De acordo com as normas constantes desses dispositivos,
- (A) a publicação não autorizada de imagem de pessoa poderá gerar indenização, mas depende de prova e constatação de prejuízo.
 - (B) o uso não autorizado de imagem em informação de cunho jornalístico também está sujeito a indenizações.
 - (C) o direito de imagem é inalienável, irrenunciável, intransmissível, porém disponível. Isto é, ela pode ser licenciada por seu titular a terceiros.
 - (D) a imagem do indivíduo não tem relação com os demais direitos de personalidade previstos pela Constituição Federal.
 - (E) a publicação não autorizada de imagem obtida em local público também fere o direito à privacidade.

63. É correto afirmar que o *house organ*
- (A) tem uma linguagem que se destaca pela sua formalidade e reverência ao leitor.
 - (B) caracteriza-se por ter periodicidade livre, o que justifica a sua edição segundo eventos considerados importantes pelo editor.
 - (C) deve concentrar a apuração de suas matérias somente em aspectos positivos da empresa.
 - (D) pode ser distribuído para o público externo e obter os mesmos resultados que foram projetados para o público interno.
 - (E) tem quatro funções importantes: informação; educação; integração e motivação.
64. No dia 07 de abril de 1998, a CNN colocou no ar uma reportagem de Peter Arnett, o mais famoso correspondente de guerra americano, chamada *O vale da morte*, denunciando que o governo dos EUA havia autorizado o uso de um gás letal, chamado *Sarin*, contra os desertores que tentavam refugiar-se no Laos. Uma semana depois, em parceria com April Oliver, Arnett aparecia como autor de matéria sobre o mesmo assunto publicada na revista Time. O governo americano classificou a notícia como mentirosa, e os diretores do grupo Time Warner Inc., analisando as condições de apuração, concluíram que não tinham como fazer a defesa dos profissionais. Publicaram textos reconhecendo a existência de falhas graves na utilização de fontes.
- No jornalismo brasileiro, situações como essas são chamadas de
- (A) calhau.
 - (B) buraco.
 - (C) furo.
 - (D) barriga.
 - (E) tripa.
65. Acontecimentos negativos que escapam ao controle de uma instituição, ao ganharem visibilidade, podem se transformar em crise. Uma vez constatada que a crise se instalou, a organização deve tomar algumas atitudes para administrá-la. Para impedir que a crise tome proporções incontroláveis, os especialistas aconselham que
- (A) se constitua um comitê de gerenciamento de crise composto por representantes de diferentes áreas da organização, ligados à diretoria.
 - (B) o porta-voz da instituição seja um profissional de Relações Públicas contratado exclusivamente para controlar o fluxo das informações da empresa para a mídia.
 - (C) as informações sobre a crise sejam fornecidas na medida em que são solicitadas pela imprensa.
 - (D) as notas sobre a crise, distribuídas à imprensa, devem ser redigidas com termos técnicos para provar aos jornalistas que não se trata de uma crise de imagem.
 - (E) as causas da crise só devem ser informadas depois que tenham sido solucionadas pela diretoria da instituição.
66. A Análise SWOT é utilizada para compreender o ambiente em que se encontra uma organização durante a realização de um plano de ação. Ela refere-se a uma matriz que facilita a observação de quatro características importantes para a construção do planejamento estratégico. Essas características são as seguintes:
- (A) capital, imagem, despesas e metas.
 - (B) forças, oportunidades, fraquezas e ameaças.
 - (C) público, política, concorrência e crescimento.
 - (D) metas, visão, valor e lucro.
 - (E) competência, concorrência, praça e projeto.
67. Assinale a alternativa que contém a descrição que caracteriza um exemplo de *cross merchandising*.
- (A) Em uma revenda de automóveis: a exposição de um carro de luxo ao lado de um carro popular.
 - (B) Em uma loja roupas: a exposição de duas calças sociais de marcas diferentes.
 - (C) Na farmácia: uma prateleira com todas as marcas de shampoo disponíveis.
 - (D) No supermercado: uma banca de limão enfeitada com garrafas de cachaça.
 - (E) Em uma loja de materiais de construção: um monte de areia cercado por sacos contendo areia.
68. “Os servidores públicos devem agir conscientemente e em conformidade com os princípios e valores estabelecidos no Código de Ética dos Servidores do Estado do Espírito Santo e na legislação aplicável, sempre defendendo o bem comum.” Este é um princípio fundamental denominado
- (A) imparcialidade.
 - (B) transparência.
 - (C) integridade.
 - (D) honestidade.
 - (E) respeito.

69. Na hipótese de o servidor testemunhar uma conduta irregular de seu superior hierárquico que atente contra o Código de Ética dos Servidores Públicos do Estado do Espírito Santo, é correto afirmar que o servidor
- (A) deve adverti-lo verbal e pessoalmente, aconselhando-o a não mais praticar condutas desse tipo.
 - (B) nada poderá fazer, uma vez que não tem competência nem poder para tomar qualquer medida sobre o assunto.
 - (C) tem o dever de denunciá-lo anonimamente perante a ouvidoria do órgão em que trabalha.
 - (D) deve se abster de tomar qualquer providência, em respeito ao princípio da hierarquia.
 - (E) deve representar contra o seu superior, levando a irregularidade ao conhecimento da autoridade.
70. É dever do servidor, diante de qualquer situação, verificar se há conflito com os princípios e diretrizes do Código de Ética dos Servidores do Estado do Espírito Santo, devendo questionar se: seu ato viola lei ou regulamento; seu ato é razoável e prioriza o interesse público; sentir-se-ia bem, caso sua conduta fosse tornada pública. No entanto, em caso de dúvida, o servidor deverá
- (A) pedir autorização por escrito para o seu chefe imediato antes de praticar o ato.
 - (B) consultar as respectivas comissões de ética.
 - (C) praticar o ato, com base no princípio da independência, assumindo a responsabilidade pelo resultado a ser obtido.
 - (D) pedir para outro servidor praticar o ato em seu lugar, alegando escusa de consciência.
 - (E) consultar a autoridade de mais alta hierarquia dentro do órgão em que trabalha.

