

COMPANHIA BRASILEIRA DE TRENS URBANOS

CBTU

CONCURSO PÚBLICO
Nº 001/2014



**ANT - Engenheiro de
Transportes**

MANHÃ

Organizadora:



CARGO: ANALISTA TÉCNICO (ANT – ENGENHEIRO DE TRANSPORTE)

Texto para responder às questões de **01** a **05**.

Na ordem do dia

A mobilidade entrou definitivamente na pauta do poder público. Há dois anos, o Brasil conta com uma Política Nacional de Mobilidade Urbana, que foi instituída pela Lei 12.587/2012. Nela ficou estabelecida a prioridade do transporte coletivo sobre o individual e da circulação de pedestres sobre a de veículos. Uma de suas diretrizes é a integração da mobilidade com a política de desenvolvimento urbano. Até 2015, deverão ser desenvolvidos planos locais e regionais de mobilidade, como condição para que estados e municípios obtenham financiamentos para essa área.

Outra conquista está em curso. Em dezembro de 2013, a Câmara dos Deputados aprovou a Proposta de Emenda Constitucional (PEC) 90/2011, que tramita agora no Senado, que equipara o transporte coletivo ao rol dos demais direitos sociais. A nova condição legal poderá significar a adoção de políticas públicas de maior alcance social.

(Revista *Vértice* CREA – Minas. Mar./abr. 2014. Ed. Posigraf S/A.)

01

O trecho “Até 2015, deverão ser desenvolvidos planos locais e regionais de mobilidade, como condição para que estados e municípios obtenham financiamentos para essa área.” (1º§) tem mantida a correção gramatical e semântica em:

- A) Até 2015, deverão ser desenvolvidos planos locais e regionais de mobilidade, havendo condição para que estados e municípios obtenham financiamentos para essa área.
- B) Planos locais e regionais de mobilidade deverão ser desenvolvidos, até 2015, sendo condição para que estados e municípios obtenham financiamentos para essa área.
- C) Até 2015, deveriam ser desenvolvidos planos locais e regionais de mobilidade, como condições para que estados e municípios obtenham financiamentos para essa área.
- D) Planos locais e regionais de mobilidade deverão ser desenvolvidos, até 2015, desde que demonstrem condição para que estados e municípios obtenham financiamentos para essa área.

02

Acerca do trecho “[...] equipara o transporte coletivo ao rol dos demais direitos sociais.” (2º§) considere as alterações propostas e assinale a que está de acordo com a correção gramatical.

- A) Ao substituir “rol” por “declaração” torna-se facultativo o uso do acento grave indicador de crase.
- B) Ao substituir “rol” por “declaração” torna-se obrigatório o uso do acento grave indicador de crase.
- C) Diante de “transporte coletivo”, faculta-se a anteposição da preposição “a” eliminando o uso do artigo “o”.
- D) Ocorrendo a inversão da ordem em que são apresentados os complementos verbais, anula-se a dupla regência.

03

De acordo com as ideias do texto, pode-se inferir, quanto à questão da mobilidade urbana, que

- A) a partir de 2013 deverão ser desenvolvidos planos de mobilidade, objetivando assegurar o acesso aos direitos sociais instituídos por lei.
- B) tornou-se prioridade do poder público, há dois anos, através da Política Nacional de Mobilidade Urbana, instituída pela Lei 12.587/2012.
- C) é vista com grande importância pelo poder público de modo que, a seu respeito, foi instituída, há dois anos, uma Política Nacional de Mobilidade Urbana.
- D) há uma previsão de que, a partir de 2015, a Política Nacional de Mobilidade Urbana, instituída pela Lei 12.587/2012, entre em vigor em todo o território nacional.

04

Considerando a relação semântica estabelecida em “[...] como condição para que estados e municípios obtenham financiamentos [...]” (1º§), é correto afirmar que o termo em destaque denota

- A) finalidade.
- B) causa, motivo.
- C) termo de movimento.
- D) circunstância de lugar, origem.

05

Dentre os pares abaixo, assinale o que apresenta a grafia correta da forma verbal correspondente.

- A) urbana / urbanizar
- B) prioridade / preorizar
- C) mobilidade / mobilisar
- D) desenvolvimento / desenvolver

MATEMÁTICA E RACIOCÍNIO LÓGICO

11

Sejam $f(x) = 4x + b$ e sua inversa $f^{-1}(x) = ax + 3$. O produto $a \cdot b$ é igual a

- A) 2. B) 4. C) -6. D) -3.

12

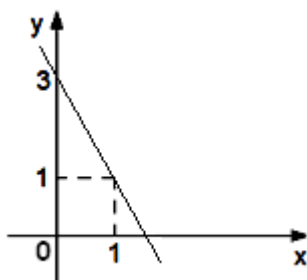
O menor valor inteiro de m para que as funções $y = (2m - 11)x + 5$ e $y = (-4m - 15)x + 2$ sejam decrescentes é

- A) 1. B) -1. C) -2. D) -3.

13

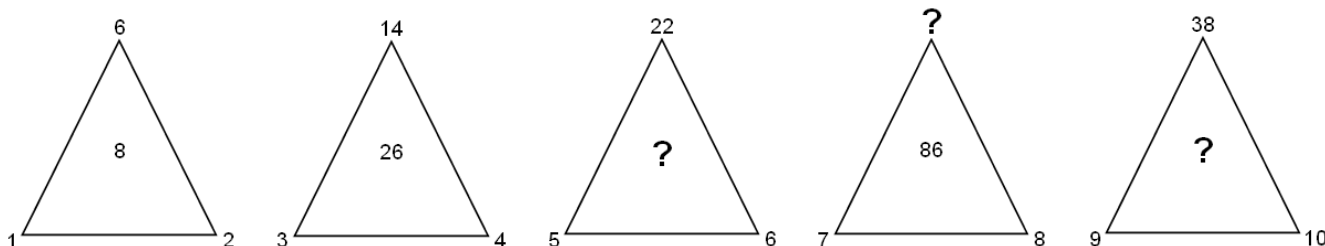
O gráfico de uma função $f(x)$ do 1º grau $y = ax + b$ está representado a seguir. O valor do coeficiente a é igual a

- A) -1.
B) -2.
C) -3.
D) -4.



14

Sabe-se que a relação entre os números é igual para todos os triângulos a seguir.



A soma de todos os números que substituem corretamente as 3 interrogações é igual a

- A) 185. B) 198. C) 210. D) 228.

15

Numa caixa há vários ovos entre caipira e de granja. Se, na retirada de um ovo, a probabilidade de que o mesmo seja caipira é 40% e a diferença entre os dois tipos de ovos é igual a 6, então o número total de ovos que existem nessa cesta corresponde a

- A) 2 dúzias. B) 3 dúzias. C) 1 dúzia e meia. D) 2 dúzias e meia.

INFORMÁTICA

16

Na ferramenta *BrOffice.org 2.4* (configuração padrão – idioma português Brasil), ao pressionar simultaneamente as teclas **Ctrl + A**, todo o conteúdo de um documento é selecionado. Uma forma alternativa de realizar este procedimento é selecionar o menu

- A) Editar e clicar na opção Selecionar tudo. C) Exibir e clicar na opção Selecionar documento.
B) Arquivo e clicar na opção Selecionar tudo. D) Ferramentas e clicar na opção Selecionar documento.

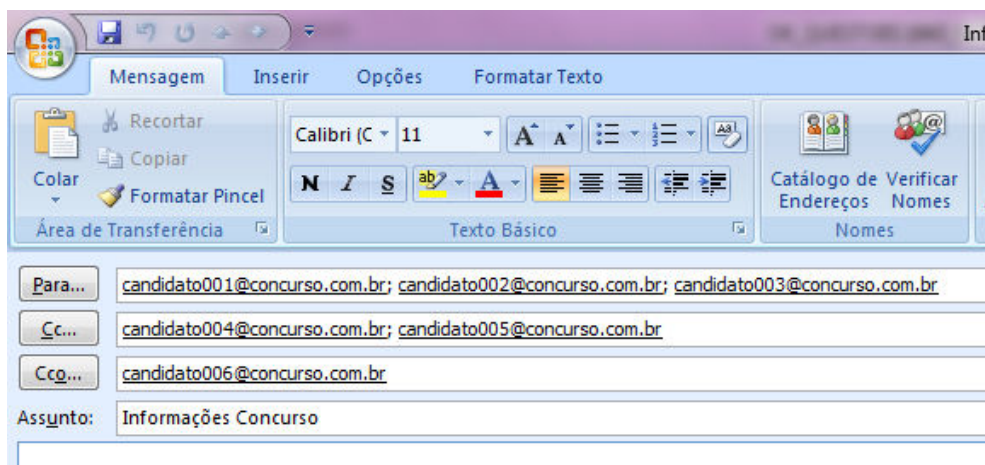
17

No aplicativo *Microsoft Office Word 2007* (configuração padrão), é possível aprimorar as imagens adicionadas em um documento adicionando recurso como sombras, brilhos, reflexos, bordas suaves e rotações tridimensionais. A opção utilizada para aplicar estes recursos é conhecida como

- A) Recolorir Imagem. C) Formatação de Imagem.
B) Efeitos de Imagem. D) Alinhamento de Imagem.

18

Considere a imagem do aplicativo de correio eletrônico *Microsoft Office Outlook 2007* (configuração padrão).



Sobre a situação apresentada na imagem, é correto afirmar que

- A) somente os candidatos do campo Para receberão a mensagem.
- B) somente os candidatos do campo Cc receberão uma cópia oculta da mensagem.
- C) os destinatários indicados nos campos Para e Cc não terão conhecimento que o destinatário indicado no campo Cco também recebeu a mensagem.
- D) o destinatário indicado no campo Cco não terá conhecimento que os destinatários indicados nos campos Para e Cc também receberam a mensagem.

19

Ao realizar a verificação por meio de um antivírus, um usuário detectou a presença de um vírus no seu computador. Foi orientado por um amigo a não excluir o arquivo infectado de imediato, mas, sim, isolá-lo em uma área sem a execução de suas funções por um determinado período de tempo. Tal recurso é conhecido como

- A) vacina.
- B) maturação.
- C) isolamento.
- D) quarentena.

20

Considere as afirmativas sobre a memória RAM.

- I. Armazena os dados de forma permanente.
- II. É uma memória não volátil, pois não perde os dados quando ocorre a interrupção de energia.
- III. É utilizada pelo processador para armazenar os dados que estão sendo utilizados no processamento.

Está(ão) correta(s) apenas a(s) afirmativa(s)

- A) I.
- B) II.
- C) III.
- D) II e III.

LEGISLAÇÃO E ADMINISTRAÇÃO PÚBLICA

21

A Lei nº 8.429/92 impõe ao responsável pelos atos de improbidade, dentre outras cominações, a proibição de contratar com o Poder Público ou receber benefícios ou incentivos fiscais ou creditícios, direta ou indiretamente, ainda que por intermédio de pessoa jurídica da qual seja sócio majoritário por determinados períodos, a depender do ato praticado.

Neste contexto, relacione adequadamente as colunas.

- 1. Atos de improbidade administrativa que atentam contra os princípios da administração pública.
 - 2. Atos de improbidade administrativa que causam prejuízo ao erário.
 - 3. Atos de improbidade administrativa que importam enriquecimento ilícito.
- () Proibição de contratar com o Poder Público pelo prazo de 10 anos.
 () Proibição de contratar com o Poder Público pelo prazo de 3 anos.
 () Proibição de contratar com o Poder Público pelo prazo de 5 anos.

A sequência está correta em

- A) 1, 2, 3.
- B) 1, 3, 2.
- C) 3, 1, 2.
- D) 3, 2, 1.

22

Acerca das regras constitucionais aplicáveis à Administração Pública direta e indireta de qualquer dos Poderes da União, dos Estados, do Distrito Federal e dos Municípios, assinale a alternativa correta.

- A) O direito de greve será exercido nos termos e nos limites definidos em lei complementar.
- B) Os cargos, empregos e funções públicas são acessíveis aos brasileiros que preenchem os requisitos estabelecidos em lei, assim como aos estrangeiros, na forma da lei.
- C) Os cargos em comissão e as funções de confiança serão exercidos, preferencialmente, por servidores ocupantes de cargo de carreira, nos casos e condições previstos em lei.
- D) Durante o prazo improrrogável previsto no edital de convocação, aquele aprovado em concurso público de provas ou de provas e títulos será convocado para assumir cargo ou emprego na carreira, exceto se houver novos concursados para o mesmo cargo ou emprego.

23

De acordo com o disposto na Constituição da República Federativa do Brasil de 1988, Capítulo VII – Da Administração Pública, art. 37, preencha as lacunas a seguir.

[...]

“XIX – somente por _____ poderá ser criada _____ e autorizada a instituição de _____, de sociedade de economia mista e de fundação, cabendo à _____, neste último caso, definir as áreas de sua atuação.”

[...]

“XXI – ressalvados os casos especificados na legislação, as obras, serviços, compras e alienações serão contratados mediante _____ que assegure igualdade de condições a todos os concorrentes, com cláusulas que estabeleçam obrigações de pagamento, mantidas as condições efetivas da proposta, nos termos da lei, o qual somente permitirá as exigências de qualificação técnica e econômica indispensáveis à garantia do cumprimento das obrigações.”

[...]

“§ 1º – A publicidade dos _____, programas, obras, serviços e campanhas dos órgãos públicos deverá ter caráter educativo, informativo ou de orientação social, dela não podendo constar nomes, símbolos ou imagens que caracterizem promoção pessoal de autoridades ou servidores públicos.”

[...]

“I – as reclamações relativas à prestação dos _____ em geral, asseguradas a manutenção de serviços de atendimento ao usuário e a avaliação periódica, externa e interna, da qualidade dos serviços.”

Assinale a alternativa que completa correta e sequencialmente as afirmações anteriores.

- A) lei complementar / fundação / autarquia / lei ordinária / licitação pública / serviços públicos / atos
- B) medida provisória / empresa pública / autarquia / decreto / licitação pública / serviços públicos / atos
- C) lei complementar / empresa pública / fundação / lei específica / licitação pública / serviços públicos / atos
- D) lei específica / autarquia / empresa pública / lei complementar / licitação pública / atos / serviços públicos

24

Considerando o disposto na Constituição da República Federativa do Brasil de 1988, a respeito dos direitos e garantias fundamentais, marque V para as afirmativas verdadeiras e F para as falsas.

- () Todos são iguais perante a lei, sem distinção de qualquer natureza, garantindo-se aos brasileiros, residentes ou não no País, a inviolabilidade do direito à propriedade, à isonomia e à igualdade.
- () Brancos, negros e pardos são iguais em direitos e obrigações, nos termos a serem estabelecidos em Lei Complementar.
- () Ninguém será submetido a vexame nem a tratamento diferenciado.
- () É inviolável a liberdade de viver, sendo assegurado o livre exercício da cidadania e garantida, na forma de lei complementar, a proteção às propriedades privadas.
- () É assegurada a prestação pecuniária nas entidades civis e militares de internação coletiva.
- () São invioláveis a intimidade, a vida pública, a honra do marido, a imagem das pessoas jurídicas, assegurado o direito à indenização pelo dano psicológico e ético decorrente de sua violação.
- () É livre a locomoção no território internacional em tempo de paz, podendo qualquer pessoa nele entrar, permanecer ou dele sair com seus bens.

A sequência está correta em

- A) F, F, F, F, F, F, F.
- B) V, V, F, F, F, V, F.
- C) F, F, V, V, F, V, V.
- D) V, V, V, V, V, V, V.

25

Considerando o disposto na Constituição da República Federativa do Brasil de 1988, a respeito da organização político-administrativa do país, assinale a afirmativa INCORRETA.

- A) O Distrito Federal é a capital do Brasil.
- B) A organização político-administrativa da República Federativa do Brasil compreende a União, os Estados, o Distrito Federal e os Municípios, todos autônomos.
- C) Os Estados podem incorporar-se entre si, subdividir-se ou desmembrar-se para se anexarem a outros, ou formarem novos Estados ou Territórios Federais, mediante aprovação da população diretamente interessada, através de plebiscito, e do Congresso Nacional, por lei complementar.
- D) A criação, a incorporação, a fusão e o desmembramento de Municípios, far-se-ão por lei estadual, dentro do período determinado por Lei Complementar Federal, e dependerão de consulta prévia, mediante plebiscito, às populações dos Municípios envolvidos, após divulgação dos Estudos de Viabilidade Municipal, apresentados e publicados na forma da lei.

CONHECIMENTOS ESPECÍFICOS

26

O modelo de desestatização da RFFSA foi aprovado, em novembro de 1993, pela então Comissão Diretora do Programa Nacional de Desestatização e ratificado, posteriormente, pelo Conselho Nacional de Desestatização. De acordo com o processo de desestatização da RFFSA, NÃO são concessionárias federais em operação reguladas pela Agência Nacional de Transportes Terrestres (ANTT):

- A) Ferrovia NORDESTE-LESTE, América do Norte Ferrovia e Estradas do Ribeirão Preto.
- B) FERROESTE, Estrada de Ferro Vitória a Minas e América Latina Logística Malha Paulista S.A.
- C) América Latina Logística Malha Oeste S.A, MRS Logística S.A. e América Latina Logística Malha Sul S.A.
- D) América Latina Logística Malha Norte S.A, VALEC/S.A. – Ferrovia Norte Sul e América Latina Logística Malha Sul S.A.

27

“Com a Revolução Industrial ocorrida na Europa a partir do século XIX, desencadeando um aumento significativo na produção de manufaturados, houve a necessidade de um meio mais rápido e eficaz de transporte dessas mercadorias. *George Stephenson* (1781-1848), em 1814, apresentou o primeiro modelo de locomotiva a vapor, dando início a era das ferrovias.”

(Disponível em: <http://www.bib.unesc.net/biblioteca/sumario/00004D/00004D36.pdf>.)

Via permanente é a denominação utilizada para o conjunto de camadas e de elementos que possibilitam a passagem de trem. De acordo com a via permanente, assinale a alternativa que apresenta os 3 principais elementos da via permanente.

- A) Sublastro, trilho e lastro.
- B) Lastro, dormente e trilho.
- C) Trilho, engates e placas de apoio.
- D) Engates, fixações e placas de apoio.

28

Um trem de passageiros e outro de cargas dividem a mesma via. A velocidade média do trem de carga é 72 km/h, enquanto a do passageiro é 112 km/h. Sabe-se que um trem de passageiros sai de 20 em 20 minutos. Determinando a localização de um pátio de cruzamento onde os trens possam cruzar em segurança, calcule o tempo que o trem de carga leva até chegar ao pátio de cruzamento.

- A) 35 minutos.
- B) 36 minutos.
- C) 37 minutos.
- D) 38 minutos.

29

“Lastro ferroviário é um componente da superestrutura da via permanente, que se constitui em uma camada intermediária de material granular; se situa entre o sublastro e os dormentes da estrada de ferro.”

(Disponível em: [http://pt.wikipedia.org/wiki/Lastro_\(transporte\)](http://pt.wikipedia.org/wiki/Lastro_(transporte)).)

De acordo com a definição de lastro, assinale a alternativa INCORRETA acerca da sua função.

- A) Impedir o deslocamento dos dormentes.
- B) Distribuir sobre a plataforma ferroviária ou sobre o sublastro os esforços resultantes das cargas dos veículos.
- C) Formar um colchão com elasticidade necessária para atenuar as trepidações resultantes da passagem dos veículos.
- D) Dificultar a manutenção, impedindo o rearranjo das partículas durante as operações de nivelamento e alinhamento da via.

30

Dois trens, um de carga e outro de passageiros, dividem a mesma via. O trem de carga sai da estação “A” às 8h da manhã a uma velocidade média de 45 km/h nos seus primeiros 10 minutos e o resto da viagem corre a uma velocidade média de 60 km/h. O trem de passageiros sai da mesma estação às 8h35 da manhã a uma velocidade de 75 km/h nos primeiros 5 minutos e continua o resto da viagem a 105 km/h. Determine a localização de um pátio de cruzamento dos trens, assumindo um *headway* mínimo entre os trens de 5 minutos.

A) 28,30 Km.

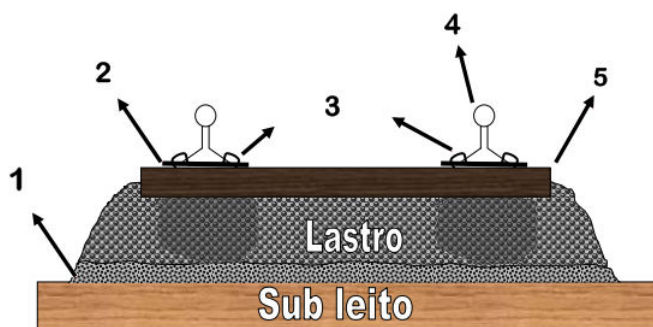
B) 49 Km.

C) 65,20 Km.

D) 76,25 Km.

31

A linha por onde o trem circula denomina-se via permanente, sendo composta por diversos elementos, cada um com uma função específica.



De acordo com a imagem apresentada, assinale a alternativa que apresenta, respectivamente, os elementos indicados pelas setas.

A) Ensaio, engate, sublastro, trilhos e placas de apoio.

B) Trilho, engates, fixações, placas de apoio e sublastro.

C) Sublastro, placas de apoio, fixações, trilhos e dormentes.

D) Talas de junção, plataforma, engates, placas de apoio e trilhos.

32

Os veículos ferroviários, os quais são denominados material rodante, são compostos por algumas unidades que dispõem de motores para a sua movimentação ou para rebocar outros veículos e aqueles que são simplesmente rebocados. “De acordo com o material rodante das locomotivas diesel-elétricas, pode-se afirmar que as locomotivas são classificadas pela disposição de seus truques e quantidade de eixos tratores por truque, a saber: B para ____ eixos, C para ____ eixos e D para ____ eixos.” Assinale a alternativa que completa correta e sequencialmente a afirmativa anterior.

A) 2 / 3 / 2

B) 2 / 3 / 4

C) 2 / 4 / 3

D) 3 / 2 / 4

33

Um dos fatores limitadores da capacidade de tração das locomotivas é a aderência no contato roda-trilho, através do qual a roda consegue exercer o esforço trator. A aderência é a resistência que se opõe ao escorregamento de um corpo sobre outro. São fatores que fazem com que o coeficiente de aderência sofra variações, EXCETO:

A) A inércia das partes girantes do trem e a temperatura do trilho.

B) A geometria da via, devido ao escorregamento da roda externa nas curvas de pequeno raio.

C) O tipo de locomotiva corrente contínua e maior com corrente alternada e velocidade do trem.

D) O estado das rodas e diâmetros diferentes no mesmo eixo e condições atmosféricas, se o trilho está seco ou molhado.

34

O desempenho de um trem, em termos de velocidade e consumo de combustível, é estimado considerando-se o esforço trator gerado pelas locomotivas e a resistência ao movimento, oriunda das locomotivas e vagões. A resistência ao movimento de um trem possui quatro componentes principais. Assinale-os.

A) Resistência de passagem, aerodinâmica, de posto e de curva.

B) Resistência de rolamento, aerodinâmica, de rampa e de curva.

C) Resistência de passagem, aerodinâmica, de cobertura e de curva.

D) Resistência de rolamento, aerodinâmica, de rampa e de distância.

35

“Os sistemas de sinalização de cabine permitem monitorar o cumprimento das indicações de sinalização, notadamente, no que se refere à transgressão de um sinal de bloqueio, ou mesmo descumprimento dos limites de velocidade. Estes sistemas, conhecidos como sistemas _____, podem desencadear um alerta ou mesmo executar uma atuação automática do sistema de frenagem, neste caso é conhecido como _____, que permite a automação completa do tráfego ferroviário, dispensando a presença ou, pelo menos, a ação do maquinista.”
Assinale a alternativa que completa correta e sequencialmente a afirmativa anterior.

- A) ATC (Automatic Train Control) / ATO (Automatic Train Operation)
B) ACC (Automatic Crain Control) / ATA (Automatic Train Application)
C) CTA (Control Train Automatic) / ATO (Automatic Train Operation)
D) TACC (Train Automatic Control/Cari) / ATO (Automatic Train Operation)

INGLÊS

Read text to answer from **36** through **38**.

Has Brazil blown it?



Four years ago this newspaper put on its cover a picture of the statue of Christ the Redeemer ascending like a rocket from Rio de Janeiro’s Corcovado mountain, under the rubric “Brazil takes off”. The economy, having stabilised under Fernando Henrique Cardoso in the mid-1990s, accelerated under Luiz Inácio Lula da Silva in the early 2000s. It barely stumbled after the Lehman collapse in 2008 and in 2010 grew by 7.5%, its strongest performance in a quarter-century. To add to the magic, Brazil was awarded both next year’s football World Cup and the summer 2016 Olympics. On the strength of all that, Lula persuaded voters in the same year to choose as president his technocratic protégée, Dilma Rousseff.

Since then the country has come back down to earth with a bump. In 2012 the economy grew by 0.9%. Hundreds of thousands took to the streets in June in the biggest protests for a generation, complaining of high living costs, poor public services and the greed and corruption of politicians. Many have now lost faith in the idea that their country was headed for orbit and diagnosed just another *voo de galinha* (chicken flight), as they dubbed previous short-lived economic spurts.

There are excuses for the deceleration. All emerging economies have slowed. Some of the impulses behind Brazil’s previous boom—the pay-off from ending runaway inflation and opening up to trade, commodity price rises, big increases in credit and consumption—have played themselves out. And many of Lula’s policies, notably the *Bolsa Família* that helped lift 25m people out of poverty, were admirable.

But Brazil has done far too little to reform its government in the boom years. It is not alone in this: India had a similar chance, and missed it. But Brazil’s public sector imposes a particularly heavy burden on its private sector, as our special report explains. Companies face the world’s most burdensome tax code, payroll taxes add 58% to salaries and the government has got its spending priorities upside down.

Fortunately, Brazil has great strengths. Thanks to its efficient and entrepreneurial farmers, it is the world’s third-biggest food exporter. Even if the government has made the process slower and costlier than it needed to be, Brazil will be a big oil exporter by 2020. It has several manufacturing jewels, and is developing a world-class research base in biotechnology, genetic sciences and deep-sea oil and gas technology. The consumer brands that have grown along with the country’s expanding middle class are ready to go abroad. Despite the recent protests, it does not have the social or ethnic divisions that blight other emerging economies, such as India or Turkey.

(*The Economist*. September 4th, 2013. p. 11. Adapted.)

36

One of Brazilian economy’s strong suits is a/an

- A) costlier oil exploration.
B) burdensome tax code.
C) manufacturing of jewels.
D) leading provisions’ output.

37

In 2008 Brazilian economy

- A) hardly faltered with the Lehman bankruptcy.
B) deeply felt the effects of the international crisis.
C) reached its biggest growth level in the century.
D) mastered deep-sea oil technology and research.

38

In “*Even if the government has made... exporter by 2020.*” (5º§) EVEN IF means

- A) indeed. B) even as. C) even then. D) nevertheless.

Read text to answer 39 and 40.



THE WORLD BANK

Valuation Officer (Quant)

The World Bank, the leading multilateral financial organization in global economic development, managing over \$400 billion in assets, is seeking Quants with strong quantitative and modeling experience in fixed income, credit and/or derivatives. This is a 3 year renewable term appointment based in Washington, D.C. and/or Singapore.

Responsibilities:

- Model validation and verification of structured/exotic bonds and derivatives, covering global fixed income, foreign-exchange and equity markets.
- Model development and enhancement of sovereign loans, credit and guarantees.
- Advising trade execution desk on modeling approaches for new structures.

Selection Criteria:

Candidates should have an advanced degree and at least 4+ years of direct relevant market experience in Structuring/Trading/Valuation/Risk management of exotic interest rate and/or foreign exchange derivatives or credit. Familiarity with the application of valuation models such as HW, SABR, Black, HJM, LMM and Cheyette.

Details (vacancy # 132100 & 132104) are available in the World Bank Careers website: www.worldbank.org/careers. All applications must be submitted through this website. The World Bank Group is committed to achieving diversity in terms of gender, nationality, culture and educational background. Individuals with disabilities are equally encouraged to apply.

Closing date is October 7, 2013.

Working For a World Free of Poverty

(The Economist. September 4th, 2013. p. 18.)

39

The World Bank will accept applications

- A) of valuation models. C) from deaf individuals.
B) on management risk. D) on valuation models.

40

“The World Bank Group is committed to achieving diversity...” means that

- A) diversity will be reached in the long run. C) several types of services will be offered.
B) accomplishment of diversity is a pledge. D) there will be enhancement of diverse loans.

PROVA ESCRITA DISCURSIVA

ORIENTAÇÕES GERAIS

- A Prova Escrita Discursiva é de caráter eliminatório e classificatório, constituída de uma questão discursiva.
- Para a Prova Escrita Discursiva, o candidato deverá formular texto com extensão mínima de 20 (vinte) e, no máximo, de 30 (trinta) linhas.
- A Prova Escrita Discursiva deverá ser manuscrita, em letra legível, com caneta esferográfica de corpo transparente, e de tinta azul ou preta, não sendo permitida a interferência e/ou a participação de outras pessoas, exceto no caso de candidato que solicitou atendimento especial para este fim, nos termos do Edital. Nesse caso, o candidato será acompanhado por um fiscal da CONSULPLAN devidamente treinado, para o qual deverá ditar o texto, especificando oralmente a grafia das palavras e os sinais gráficos de pontuação.
- O candidato receberá nota zero na Prova Escrita Discursiva em casos de fuga ao tema, de não haver texto, de manuscruver em letra ilegível ou grafadas por outro meio que não o determinado no item anterior, bem como no caso de identificação em local indevido.
- Será desconsiderado, para efeito de avaliação, qualquer fragmento de texto que for escrito fora do local apropriado ou que ultrapassar a extensão máxima permitida.
- A Prova Escrita Discursiva terá o valor de 20 (vinte) pontos.
- Para efeito de avaliação da Prova Escrita Discursiva serão considerados os seguintes elementos de avaliação:

| ELEMENTOS DE AVALIAÇÃO DA PROVA ESCRITA DISCURSIVA | | |
|----------------------------------------------------|-----------------------------------------------------------------------------------------------------------------------------------------------------------------------|------------------------------|
| Critérios | Elementos da Avaliação | Total de pontos por critério |
| Aspectos Formais e Aspectos Textuais | Observância das normas de ortografia, pontuação, concordância, regência e flexão, paragrafação, estruturação de períodos, coerência e lógica na exposição das ideias. | 8 pontos |
| Aspectos Técnicos | Pertinência da exposição relativa ao tema, à ordem de desenvolvimento proposto e ao conteúdo programático proposto. | 12 pontos |
| TOTAL DE PONTOS | | 20 pontos |

QUESTÃO DISCURSIVA

Conforme o manual de apresentação de estudos de pré-viabilidade de projetos de grande vulto para empresas estatais de capital aberto e suas subsidiárias do Ministério do Planejamento, ao realizar um estudo de pré-viabilidade, este deverá ser encaminhado à Comissão de Monitoramento e Avaliação do Plano Plurianual (CMA) para exame da viabilidade técnica e socioeconômica dos projetos de grande vulto, conforme instruído na Portaria Interministerial nº 10/MP/MF/CC, de 11 de janeiro de 2005, art. 1º, parágrafo único, VII. O CMA é órgão colegiado de composição interministerial, com representantes da Casa Civil da Presidência da República, do Ministério da Fazenda, do Ministério do Meio Ambiente e do Ministério do Planejamento, Orçamento e Gestão. Infraestruturas ferroviárias urbanas, sejam veículos leves sobre trilhos, metrô ou trens urbanos, apresentam características de obras de grande vulto.

Discorra sobre as etapas para aprovação e consecução de uma obra desta magnitude, passando pelas fases de pré-viabilidade, estudos de viabilidade, projeto básico executivo e *as built*, descrevendo, sucintamente, cada fase e como os órgãos de controle acompanham cada etapa, elencando benefícios e custos envolvidos no projeto e as possíveis justificativas não financeiras para o investimento.

QUESTÃO DISCURSIVA

| | |
|----|--|
| 01 | |
| 02 | |
| 03 | |
| 04 | |
| 05 | |
| 06 | |
| 07 | |
| 08 | |
| 09 | |
| 10 | |
| 11 | |
| 12 | |
| 13 | |
| 14 | |
| 15 | |
| 16 | |
| 17 | |
| 18 | |
| 19 | |
| 20 | |
| 21 | |
| 22 | |
| 23 | |
| 24 | |
| 25 | |
| 26 | |
| 27 | |
| 28 | |
| 29 | |
| 30 | |

INSTRUÇÕES

1. Material a ser utilizado: caneta esferográfica de tinta azul ou preta. Os objetos restantes devem ser colocados em local indicado pelo fiscal da sala, inclusive aparelho celular desligado e devidamente identificado.
2. Não é permitida, durante a realização das provas, a utilização de máquinas calculadoras e/ou similares, livros, anotações, impressos ou qualquer outro material de consulta, protetor auricular, lápis, borracha, corretivo. Especificamente, não é permitido que o candidato ingresse na sala de provas sem o devido recolhimento, com respectiva identificação, dos seguintes equipamentos: *bip*, telefone celular, *walkman*, agenda eletrônica, *notebook*, *palmtop*, *ipad*, *ipod*, *tablet*, *smartphone*, mp3, mp4, receptor, gravador, calculadora, câmera fotográfica, controle de alarme de carro, relógio de qualquer modelo etc.
3. Durante a prova, o candidato não deve levantar-se, comunicar-se com outros candidatos e nem fumar.
4. A duração da prova é de 04 (quatro) horas, já incluindo o tempo destinado à entrega do Caderno de Provas e à identificação – que será feita no decorrer da prova – e ao preenchimento do Cartão de Respostas (Gabarito) e Folha de Texto Definitivo (Prova Discursiva).
5. Somente em caso de urgência pedir ao fiscal para ir ao sanitário, devendo no percurso permanecer absolutamente calado, podendo antes e depois da entrada sofrer revista através de detector de metais. Ao sair da sala no término da prova, o candidato não poderá utilizar o sanitário. Caso ocorra uma emergência, o fiscal deverá ser comunicado.
6. O Caderno de Provas consta de 40 (quarenta) questões de múltipla escolha e 01 (uma) Prova Escrita Discursiva constituída de 01 (uma) questão. Leia-o atentamente.
7. **As questões das provas objetivas são do tipo múltipla escolha, com 04 (quatro) alternativas (A a D) e uma única resposta correta.**
8. Ao receber o material de realização das provas, o candidato deverá conferir atentamente se o Caderno de Provas corresponde ao cargo a que está concorrendo, bem como se os dados constantes no Cartão de Respostas (Gabarito) e Folha de Texto Definitivo (Prova Discursiva) que lhe foram fornecidos estão corretos. Caso os dados estejam incorretos, ou o material esteja incompleto, ou tenha qualquer imperfeição, o candidato deverá informar tal ocorrência ao fiscal.
9. Os fiscais não estão autorizados a emitir opinião e prestar esclarecimentos sobre o conteúdo das provas. Cabe única e exclusivamente ao candidato interpretar e decidir.
10. O candidato poderá retirar-se do local de provas somente a partir dos 120 (cento e vinte) minutos após o início de sua realização, contudo não poderá levar consigo o Caderno de Provas, sendo permitida essa conduta apenas no decurso dos últimos 60 (sessenta) minutos anteriores ao horário previsto para o seu término.
11. Os 3 (três) últimos candidatos de cada sala somente poderão sair juntos. Caso o candidato insista em sair do local de aplicação das provas, deverá assinar um termo desistindo do Concurso Público e, caso se negue, deverá ser lavrado Termo de Ocorrência, testemunhado pelos 2 (dois) outros candidatos, pelo fiscal da sala e pelo coordenador da unidade.

RESULTADOS E RECURSOS

- As provas aplicadas, assim como os gabaritos preliminares das provas objetivas serão divulgados na *Internet*, no endereço eletrônico www.consulplan.net, a partir das 16h00min do dia subsequente ao da realização das provas.
- O candidato que desejar interpor recursos contra os gabaritos oficiais preliminares das provas objetivas disporá de **02 (dois) dias úteis**, a partir do dia subsequente à divulgação, em requerimento próprio disponibilizado no *link* correlato ao Concurso Público no endereço eletrônico www.consulplan.net.
- A interposição de recursos deverá ser feita **via Internet**, através do **Sistema Eletrônico de Interposição de Recursos**, com acesso pelo candidato ao fornecer dados referentes à sua inscrição apenas no prazo recursal, à **CONSULPLAN**, conforme disposições contidas no endereço eletrônico www.consulplan.net, no *link* correspondente ao Concurso Público.