

COMPANHIA BRASILEIRA DE TRENS URBANOS

CBTU

CONCURSO PÚBLICO
Nº 001/2014



ANG - Administrador

TARDE

Organizadora:



CARGO: ANALISTA DE GESTÃO (ANG – ADMINISTRADOR)

Texto para responder às questões de **01** a **05**.

Todo escritor é útil ou nocivo, um dos dois. É nocivo se escreve coisas inúteis, se deforma ou falsifica (mesmo inconscientemente) para obter um efeito ou um escândalo; se se conforma sem convicção a opiniões nas quais não acredita. É útil se acrescenta à lucidez do leitor, livra-o da timidez ou dos preconceitos, faz com que veja e sinta o que não teria visto nem sentido sem ele. Se meus livros são lidos e atingem uma pessoa, uma única, e lhe trazem uma ajuda qualquer, ainda que por um momento, considero-me útil. E como acredito na duração infinita de todas as pulsões, como tudo prossegue e se reencontra sob uma outra forma, essa utilidade pode estender-se bastante longe no tempo. Um livro pode dormir cinquenta anos ou dois mil anos, em um canto de biblioteca, e de repente eu o abro, e nele descubro maravilhas ou abismos, uma linha que me parece ter sido escrita apenas para mim. O escritor, nisso, não difere do ser humano em geral: tudo o que dizemos, tudo o que fazemos se conduz mais ou menos. É preciso tentar deixar atrás de nós um mundo um pouco mais limpo, um pouco mais belo do que era, mesmo que esse mundo seja apenas um quintal ou uma cozinha. *(Marguerite Yourcenar. De olhos abertos. Rio de Janeiro: Nova Fronteira, 1983.)*

01

De acordo com os argumentos e ideias do texto, assinale a afirmativa correta.

- A) Somente o escritor que é útil, é também nocivo.
- B) É necessário que um escritor seja útil e nocivo, simultaneamente.
- C) A utilidade do escritor está em operar no leitor, através de seu texto, alguma movimentação desejada.
- D) O escritor desempenha corretamente seu papel quando atinge uma pessoa positiva ou negativamente.

02

“É nocivo se escreve coisas inúteis, se deforma ou falsifica (mesmo inconscientemente) para obter um efeito ou um escândalo; se se conforma sem convicção a opiniões nas quais não acredita.” A respeito das várias ocorrências do termo destacado “se”, é correto afirmar que

- A) em todas as ocorrências a função do termo “se” é a mesma.
- B) entre as quatro ocorrências podem ser identificadas apenas duas funções distintas do “se”.
- C) a primeira ocorrência pode ser substituída por “já que”, sem que haja alteração quanto ao sentido.
- D) as duas últimas ocorrências representam ênfase quanto à condição para que haja nocividade no trabalho do escritor.

03

Considerando os elementos semântico-textuais e as informações apresentadas, é possível aferir que, principalmente, a autora tem por objetivo

- A) dissertar acerca de seu próprio ofício.
- B) expressar seu mundo interior, emocional.
- C) criticar os escritores que seguem opiniões alheias.
- D) transmitir a realidade de seu ofício de escritora através de uma linguagem objetiva.

04

“É preciso tentar deixar atrás de nós um mundo um pouco mais limpo, um pouco mais belo do que era, mesmo que esse mundo seja apenas um quintal ou uma cozinha.” Assinale a alternativa que apresenta uma paráfrase do trecho anterior, cuja correção gramatical foi mantida.

- A) Precisamos tentar deixar atrás de nós um mundo um pouco mais limpo, mais belo do que era, mesmo que esse mundo seja apenas um quintal ou uma cozinha.
- B) Ainda que esse mundo seja apenas um quintal ou uma cozinha é preciso deixarmos atrás de nós um mundo um pouco mais limpo, um pouco mais belo do que éramos.
- C) É necessário tentar deixar atrás de nós um mundo um pouco mais limpo, um pouco mais belo do que era, mesmo que nesse mundo existam apenas um quintal ou uma cozinha.
- D) É preciso que haja uma tentativa de deixar atrás de nós um mundo um pouco mais limpo, um pouco mais belo do que era, ainda que esse mundo seja apenas um quintal ou uma cozinha.

05

Com base no trecho “[...] se conforma sem convicção a opiniões nas quais não acredita.”, é correto afirmar que

- A) o elemento “a” pode ser substituído por “com”.
- B) a expressão “nas quais” pode ser substituída por “às quais”.
- C) ao eliminar a expressão “sem convicção”, a regência verbal sofre alteração.
- D) é obrigatória a substituição de “a” por “às”; já que, neste caso, ocorre obrigatoriedade da crase.

Texto para responder às questões **06** e **07**.

Trem das onze

Não posso ficar nem mais um minuto com você
Sinto muito amor, mas não pode ser
Moro em Jaçanã,
Se eu perder esse trem
Que sai agora às onze horas
Só amanhã de manhã.
Além disso, mulher
Tem outra coisa,
Minha mãe não dorme
Enquanto eu não chegar,
Sou filho único
Tenho minha casa para olhar
E eu não posso ficar.

(Adoniran Barbosa. Disponível em: <http://letras.mus.br/adoniran-barbosa/>.)

06

O texto é constituído de um discurso em que o eu lírico apresenta

- A) justificativas incoerentes diante da expectativa do seu interlocutor.
- B) críticas à atitude do interlocutor mediante os argumentos apresentados.
- C) condições para que haja possibilidade de que o desejo do interlocutor seja realizado.
- D) argumentos que justificam a impossibilidade de que o desejo do interlocutor seja realizado.

07

Em “Minha mãe não dorme” e “Tenho minha casa para olhar” os termos em destaque estabelecem um vínculo entre o emissor e o elemento por ele antecedido. Acerca de tal relação identifica-se um(a)

- A) vínculo afetivo seguido de um vínculo de uso.
- B) vínculo de parentesco seguido de um vínculo de posse.
- C) determinação vinculativa idêntica para as duas ocorrências.
- D) vínculo de origem na primeira ocorrência e na segunda, de posse.

Texto para responder às questões de **08** a **10**.

Grupo de segurança para a Copa do Mundo realiza simulação tática no metrô de BH

A CBTU Belo Horizonte recebeu na madrugada de domingo (30/3) o primeiro simulado de ataque químico preparatório para a Copa do Mundo realizado na Estação Gameleira do Metrô, que dá acesso ao Expominas, onde ocorrerá a *Fan Fest*.

Mais de 70 profissionais participaram da simulação comandada por agentes do Exército Brasileiro em parceria com o Grupo Interinstitucional de Proteção do Governo do Estado de Minas Gerais, composto pelos órgãos ligados à segurança, trânsito, saúde e meio ambiente para o Mundial. Duas ambulâncias, três caminhões, uma tenda de descontaminação e cerca de 20 figurantes também participaram do evento.

Na avaliação do Coordenador Especial da Copa pela Secretaria de Estado de Turismo e Esportes, coronel Wilson Chagas, os sistemas de metrô são alvos recorrentes de atentados, por isso a importância de um treinamento completo para fazer frente a situações semelhantes. “Esse trabalho integrado é essencial porque determina o fluxo e o papel de cada instituição em casos de ataques biológicos e emergências, e é aqui que aprimoramos a atuação de cada integrante das forças de segurança envolvidas.”

O superintendente da CBTU Belo Horizonte, Jorge Vieira, destacou que este é o momento de testar protocolos de segurança e de atuar em conjunto com todas as áreas envolvidas, simultaneamente. “Esperamos que não haja ocorrências dessa natureza no metrô, mas queremos estar preparados para agir de forma rápida e eficaz, se necessário”, pondera.

(Disponível em: <http://www.cbtu.gov.br/operadoras/sites/menuprincbh.htm>.)

08

Em relação às citações apresentadas do coronel Wilson Chagas e do superintendente Jorge Vieira, é correto afirmar que

- A) são divergentes. C) mostram assuntos diferentes.
 B) são complementares. D) revelam uma opinião em comum.

09

A citação, através do discurso direto, confere credibilidade ao texto ampliando a informação. A fala do superintendente da CBTU Belo Horizonte, Jorge Vieira, é seguida da forma verbal “pondera”, demonstrando

- A) a importância da questão tratada.
 B) um questionamento diante do trabalho realizado.
 C) a declaração de uma informação de forma objetiva.
 D) neutralidade em relação à citação feita de forma objetiva.

10

Para que a coesão textual seja estabelecida e mantida, alguns termos atuam como elementos de coesão textual, exercendo um papel anafórico. Dentre os termos destacados, tal função só NÃO pode ser identificada em:

- A) “[...] onde ocorrerá a Fan Fest.” (1º§)
 B) “Esse trabalho integrado é essencial [...]” (3º§)
 C) “[...] o primeiro simulado de ataque químico [...]” (1º§)
 D) “[...] por isso a importância de um treinamento completo [...]” (3º§)

MATEMÁTICA E RACIOCÍNIO LÓGICO

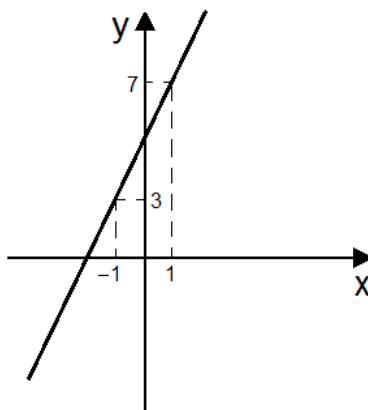
11

Sejam $f(x) = 4x + 3$ e $f(g(x)) = 8x - 13$. O valor de x para $f(x) = g(x)$ é

- A) natural. C) racional positivo.
 B) inteiro negativo. D) racional negativo.

12

Seja o gráfico de uma função do 1º grau.



Qual dos pontos a seguir pertence ao gráfico dessa função?

- A) (-2, 0). B) (0, 4). C) (2, 10). D) (3, 11).

13

Sejam os números irracionais: $x = \sqrt{3}$, $y = \sqrt{6}$, $z = \sqrt{12}$ e $w = \sqrt{24}$. Qual das expressões apresenta como resultado um número natural?

- A) $yw - xz$. B) $xw + yz$. C) $xy(w - z)$. D) $xz(y + w)$.

14

Considere a seguinte equação do 2º grau: $ax^2 + bx + c = 0$. Sabendo que as raízes dessa equação são $x' = 6$ e $x'' = -10$ e que $a + b = 5$, então o discriminante dessa equação é igual a

- A) 196. B) 225. C) 256. D) 289.

15

Três amigos – Matheus, Marcos e Marcelo – estão ouvindo suas músicas favoritas – *Tell me*, *Home* e *Come back* – das bandas SPM, LCD E CPW, não necessariamente nesta ordem. Diante do exposto, considere que:

- Matheus está ouvindo a música *Home*, que não é da banda CPW;
- a música *Tell me* não é da banda SPM;
- a música *Come back* é da banda LCD;
- Marcos não está ouvindo a música da banda LCD.

A tabela que ilustra corretamente a situação apresentada é:

A)

Nome	Música favorita	Banda
Matheus	<i>Home</i>	LCD
Marcos	<i>Tell me</i>	CPW
Marcelo	<i>Come back</i>	SPM

B)

Nome	Música favorita	Banda
Matheus	<i>Home</i>	SPM
Marcos	<i>Tell me</i>	CPW
Marcelo	<i>Come back</i>	LCD

C)

Nome	Música favorita	Banda
Matheus	<i>Home</i>	SPM
Marcos	<i>Come back</i>	CPW
Marcelo	<i>Tell me</i>	LCD

D)

Nome	Música favorita	Banda
Matheus	<i>Home</i>	LCD
Marcos	<i>Come back</i>	CPW
Marcelo	<i>Tell me</i>	SPM

INFORMÁTICA

16

Considere a planilha produzida com a ferramenta *Microsoft Office Excel 2007* (configuração padrão).

	A	B	C	D	E
1	PAÍS	2001	2002	2003	2004
2	Argentina	300	200	400	100
3	Brasil	400	300	400	300
4	Chile	200	100	50	10
5	Dinamarca	100	800	400	50
6	França	500	540	480	400
7					

De acordo com as informações apresentadas, marque V para as afirmativas verdadeiras e F para as falsas.

- () Se na célula A7 for aplicada a fórmula =SOMA(B4:E4), o resultado será 210.
- () Para obter a média dos valores no ano de 2003, pode-se inserir a fórmula =MÉDIA(D2:D6) na célula B7.
- () Se na célula C7 for inserida a fórmula =MÁXIMO(B5;D5;C6;D6), o resultado será 800.
- () Ao aplicar na célula D7 a função =SE(B3>E6;"NÃO";"SIM"), o resultado obtido será "NÃO".

A sequência está correta em

- A) V, V, V, F.
- B) V, V, F, V.
- C) F, F, F, V.
- D) F, V, F, F.

17

Considere a planilha produzida com a ferramenta *Microsoft Office Excel 2007* (configuração padrão).

	A	B	C
1	VALORES	AUXILIARES	POTÊNCIA
2	2	10	4
3	4	5	16
4	6	2	36
5	8	8	64

Ao ser inserida na célula C2 a fórmula =POTÊNCIA(A2;2) e utilizada a alça de preenchimento para replicar esta fórmula até a célula C5, serão exibidos os valores correspondentes à potência dos valores apresentados na coluna A, conforme demonstrado na coluna C da imagem apresentada. Pode-se utilizar como fórmulas alternativas para obter o mesmo resultado, EXCETO:

- A) =A2*A2
- B) =A2^B\$4
- C) =(A2*(B\$2/B\$3))
- D) =POTÊNCIA(A2;(B\$2-B\$5))

18

Considere o texto produzido com a ferramenta *Microsoft Office Word 2007* (configuração padrão).

A Companhia Brasileira de Trens Urbanos – CBTU, empresa de serviços de transporte ferroviário de passageiros, com sede na cidade do Rio de Janeiro, está ligada ao Ministério das Cidades.
Empenha-se, a cada dia, em oferecer serviços de qualidade, através da interação com os demais serviços urbanos que atuam em suas áreas de influência. A CBTU aposta em um sistema de transporte de qualidade que atenda às necessidades de acessibilidade e mobilidade da população e na gestão adequada de seus administradores.

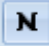

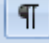
(Disponível em: [http://www.cbtu.gov.br/.](http://www.cbtu.gov.br/))

Para aplicar um recuo à esquerda de 2 cm no texto anterior, deve-se selecionar todo o conteúdo e, no grupo

- A) Estilo da guia Inserir, selecionar o valor solicitado através das setas ao lado de Recuar à Esquerda.
- B) Páginas da guia Inserir, selecionar o valor solicitado através das setas ao lado de Recuo de Página.
- C) Parágrafo da guia *Layout* de Página, selecionar o valor solicitado através das setas ao lado de Recuar à Esquerda.
- D) Configurar Página da guia *Layout* de Página, selecionar o valor solicitado através das setas ao lado de Recuo de Página.

19

Considere as afirmativas sobre a ferramenta *Microsoft Office Word 2007* (configuração padrão).

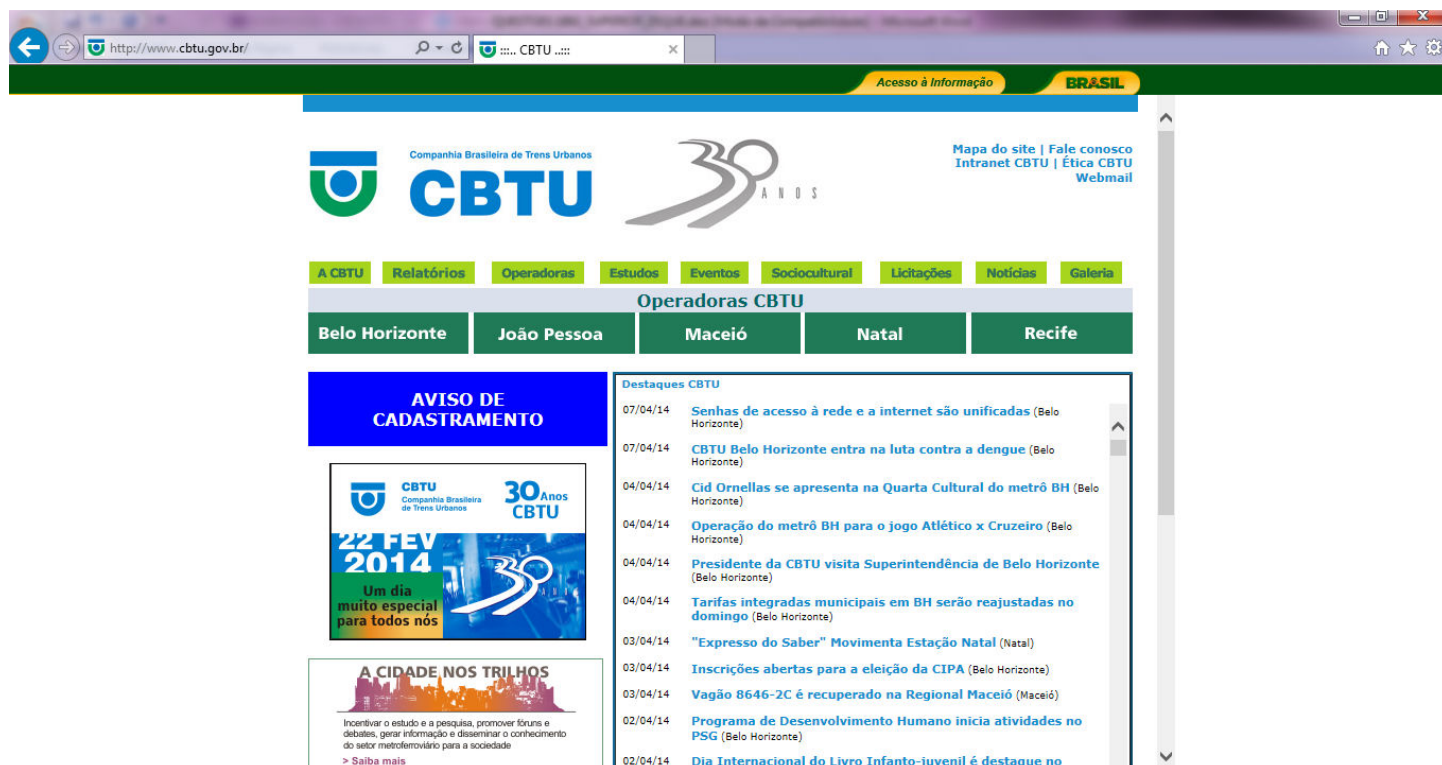
- I. O botão  é utilizado para ativar/desativar o recurso de aplicar o formato itálico ao texto selecionado.
- II. O botão  aplica a cor de realce em um texto, produzindo um efeito similar à marcação efetuada por um marca texto.
- III. O botão  é utilizado para ativar/desativar a exibição de marcas de parágrafo e outros símbolos de formatação ocultos.

Está(ão) correta(s) apenas a(s) afirmativa(s)

- A) I.
- B) II.
- C) III.
- D) II e III.

20

Considere a página aberta com o navegador *Internet Explorer 11* (configuração padrão – idioma português Brasil).



Para acionar a caixa de diálogo, que permite adicionar a página aberta aos Favoritos do navegador, devem ser pressionadas as teclas

- A) Ctrl + B.
- B) Ctrl + D.
- C) Ctrl + F.
- D) Ctrl + R.

LEGISLAÇÃO E ADMINISTRAÇÃO PÚBLICA

21

Considerando as disposições constitucionais acerca da remuneração dos servidores públicos, assinale a alternativa correta.

- A) Os vencimentos dos cargos do Poder Legislativo e do Poder Judiciário não poderão ser superiores aos pagos pelo Poder Executivo.
- B) O subsídio e os vencimentos dos ocupantes de cargos e empregos públicos são irredutíveis, salvo apenas nos casos enumerados em lei complementar.
- C) A vinculação ou equiparação de espécies remuneratórias para o efeito de remuneração de pessoal do serviço público, será permitida apenas nos casos previstos em decreto regulamentar editado por chefe do executivo.
- D) A remuneração e os subsídios dos ocupantes de cargos, funções ou empregos no âmbito da administração indireta, compreendidas as autarquias, fundações, empresas públicas e sociedades de economia mista, em qualquer caso, não poderão exceder o subsídio mensal, em espécie, dos Ministros do Supremo Tribunal Federal.

22

A Lei nº 9.784/99 dispõe sobre os critérios que deverão ser observados nos processos administrativos, dos quais NÃO se inclui:

- A) Indicação dos pressupostos de fato e de direito que determinarem a decisão.
- B) Proibição de cobrança de despesas processuais, ressalvadas as previstas em lei.
- C) Imparcialidade e inércia da administração na condução do processo administrativo, que deverá ser impulsionado por ato dos interessados.
- D) Adequação entre meios e fins, vedada a imposição de obrigações, restrições e sanções em medida superior àquelas estritamente necessárias ao atendimento do interesse público.

23

A Lei nº 8.429/92 impõe ao responsável pelos atos de improbidade, dentre outras cominações, a suspensão de direitos políticos por determinado período, a depender do ato praticado. Neste contexto, relacione adequadamente as colunas a seguir.

- 1. Atos de improbidade administrativa que atentam contra os princípios da administração pública.
 - 2. Atos de improbidade administrativa que causam prejuízo ao erário.
 - 3. Atos de improbidade administrativa que importam enriquecimento ilícito.
- () Suspensão dos direitos políticos de 3 a 5 anos.
 - () Suspensão dos direitos políticos de 5 a 8 anos.
 - () Suspensão dos direitos políticos de 5 a 10 anos.

A sequência está correta em

- A) 1, 2, 3.
- B) 1, 3, 2.
- C) 3, 1, 2.
- D) 3, 2, 1.

24

O município de Itubaiuna pretende alugar determinado imóvel, no centro da cidade, para fins de atendimento das finalidades precípua da administração, por preço compatível com o valor de mercado, devidamente demonstrado por avaliação prévia. Sabe-se que a necessidade de instalação e localização condicionou a escolha do referido imóvel e, considerando, ainda, a regra constitucional quanto à obrigatoriedade de realização de procedimento licitatório, assinale a alternativa correta.

- A) Para a locação do imóvel, a administração deverá realizar procedimento licitatório específico, podendo optar, a depender do valor do contrato, pela modalidade convite ou leilão.
- B) Não há que se falar em obrigatoriedade de procedimento licitatório, já que, como é cediço, a lei impõe a obrigatoriedade de realização do certame apenas nos casos de aquisição de bens, produtos ou serviços.
- C) A administração municipal poderá realizar a contratação direta, ou seja, sem necessidade de realização do procedimento licitatório, já que o caso apresentado amolda-se a uma das possibilidades de dispensa de licitação.
- D) A escolha do imóvel pela administração no caso apresentado, mesmo que para locação, constitui ato imoral e atentatório aos princípios da isonomia e impessoalidade, vez que há flagrante favorecimento de um determinado particular.

25

Nos termos do código penal, analise.

- I. Omitir em documento público declaração que dele devia constar com o fim de alterar a verdade sobre fato juridicamente relevante.
- II. Inserir em documento particular declaração diversa da que deveria ser escrita com o fim de criar obrigação.
- III. Certificar falsamente, em razão de função pública, fato ou circunstância que habilite alguém a obter isenção de ônus ou de serviço de caráter público.

Configuram crime de falsidade ideológica, as condutas apresentadas nas alternativas

- A) I, II e III.
- B) I e II, apenas.
- C) I e III, apenas.
- D) II e III, apenas.

26

Acerca dos bens públicos, assinale a alternativa INCORRETA.

- A) No processo administrativo, aos demais princípios acautelados na Carta Magna, somam-se princípios de caráter mais amplo ligados aos direitos individuais e aos processuais.
- B) Na tarefa da promoção da responsabilização de servidor público mediante processo administrativo disciplinar, os únicos princípios a serem observados são os Princípios Constitucionais Fundamentais: Legalidade, Impessoalidade, Moralidade, Publicidade e Eficiência.
- C) No processo administrativo devem ser observados, além dos Princípios Constitucionais Fundamentais, outros princípios aplicáveis à Administração Pública, tais como: Princípio do Devido Processo Legal, Princípio da Ampla Defesa e do Contraditório, Princípio da Verdade Real e Princípio da Presunção de Inocência ou de não culpabilidade.
- D) O Princípio do Devido Processo Legal, considerado o princípio fundamental do processo administrativo, é a base sobre a qual os demais princípios aplicáveis ao processo administrativo se sustentam. Por esse princípio, nenhuma decisão gravosa a um determinado sujeito poderá ser imposta sem que, antes, tenha sido submetido a um processo cujo procedimento esteja previamente previsto em lei.

27

Considerando o disposto na Constituição da República Federativa do Brasil de 1988, marque V para as afirmativas verdadeiras e F para as falsas.

- () A União, os Estados, o Distrito Federal e os Municípios instituirão conselho de política de administração e remuneração de pessoal, integrado por servidores designados pelos respectivos Poderes.
- () A União, os Estados, o Distrito Federal e os Municípios instituirão, no âmbito de sua competência, regime jurídico diferenciado e planos de carreira específicos para os servidores da administração pública direta, das autarquias e das fundações públicas.
- () A União, os Estados e o Distrito Federal manterão escolas de governo para a formação e o aperfeiçoamento dos servidores públicos, constituindo-se a participação nos cursos um dos requisitos para a promoção na carreira, facultada, para isso, a celebração de convênios ou contratos entre os entes federados.
- () Lei da União, dos Estados, do Distrito Federal e dos Municípios disciplinará a aplicação de recursos orçamentários provenientes da economia com despesas correntes em cada órgão, autarquia e fundação, para aplicação no desenvolvimento de programas de qualidade e produtividade, treinamento e desenvolvimento, modernização, reaparelhamento e racionalização do serviço público, inclusive sob a forma de adicional ou prêmio de produtividade.

A sequência está correta em

- A) V, V, F, F.
- B) V, F, V, V.
- C) F, V, F, V.
- D) V, V, F, V.

28

Em relação ao processo administrativo e com base na Lei nº 8.112/90, assinale a afirmativa INCORRETA.

- A) No devido processo administrativo disciplinar, quando o fato narrado não configurar evidente infração disciplinar ou ilícito penal, a denúncia será arquivada, por falta de objeto.
- B) As denúncias sobre irregularidades serão objeto de apuração, desde que contenham a identificação e o endereço do denunciante e sejam formuladas por escrito, confirmada a autenticidade.
- C) A apuração de irregularidade na Administração Pública será, obrigatoriamente, promovida por autoridade do órgão em que tenha ocorrido a irregularidade, mediante competência específica para tal finalidade.
- D) A autoridade que tiver ciência de irregularidade no serviço público é obrigada a promover a sua apuração imediata, mediante sindicância ou processo administrativo disciplinar, assegurada ao acusado ampla defesa.

29

Sobre bens públicos, assinale a alternativa INCORRETA.

- A) Entende-se por bens públicos, os bens do domínio nacional pertencentes às pessoas jurídicas de direito público interno; todos os outros são particulares, seja qual for a pessoa a que pertencerem.
- B) Os bens públicos de uso comum do povo e os de uso especial são inalienáveis, enquanto conservarem a sua qualificação, na forma que a lei determinar. Da mesma forma, os bens públicos não estão sujeitos a usucapião.
- C) São bens públicos, os bens de uso comum do povo, além dos bens de uso especial, que são aqueles destinados a serviço ou estabelecimento da administração federal, estadual, territorial ou municipal, inclusive os de suas autarquias.
- D) O uso comum dos bens públicos é, obrigatoriamente, gratuito. A legislação vigente não possibilita qualquer tipo de retribuição (remuneração) para o uso comum de bens públicos. Dessa forma, bens (imóveis) públicos não podem ser alugados ou alienados a terceiros que não sejam de direito público.

30

Acerca do processo administrativo e sindicância, com base na Lei nº 8.112/90, analise.

- I. O resultado de uma sindicância pode ser arquivamento do processo, aplicação de penalidade de advertência ou suspensão de até 30 dias ou instauração de processo disciplinar.
- II. O prazo para conclusão da sindicância não excederá 30 dias, podendo ser prorrogado por igual período, a critério da autoridade superior.
- III. Sempre que o ilícito praticado pelo servidor ensejar a imposição de penalidade de suspensão por mais de 30 dias, de demissão, cassação de aposentadoria ou disponibilidade, ou destituição de cargo em comissão, a Comissão de Sindicância, se julgar conveniente, poderá sugerir a instauração de processo disciplinar.
- IV. O processo disciplinar é o instrumento destinado a apurar responsabilidade de servidor por infração praticada no exercício de suas atribuições, ou que tenha relação com as atribuições do cargo em que se encontre investido.

Estão corretas as afirmativas

- A) I, II, III e IV.
- B) II e III, apenas.
- C) III e IV, apenas.
- D) I, II e IV, apenas.

CONHECIMENTOS ESPECÍFICOS

31

“Papel significa um conjunto de expectativas da organização a respeito do comportamento de uma pessoa. Cada papel representa atividades que o administrador conduz para cumprir as funções de planejar, organizar, dirigir e controlar.”

(Chiavenato, 2003, p. 6.)

Segundo Chiavenato (2003), podem ser identificados dez papéis específicos do administrador, divididos em categorias. Os papéis que envolvem eventos em que o administrador deve fazer uma escolha, requerendo tanto habilidades humanas quanto conceituais, denominam-se

- A) decisórios.
- B) individuais.
- C) interpessoais.
- D) informacionais.

32

“O conteúdo e o significado da Administração sofreram uma grande ampliação e aprofundamento por meio das diferentes escolas de pensamento, sendo que cada tipo de variável provocou, em seu tempo, uma diferente teoria administrativa, marcando um gradativo passo no desenvolvimento da Teoria Geral da Administração.”

(Chiavenato, 2003.)

Em relação às Teorias Clássica, de Fayol, e às da Burocracia, de Weber, é correto afirmar que enfatizaram a variável

- A) tarefas.
- B) pessoas.
- C) estrutura.
- D) ambiente.

33

A estrutura formal é explicitada em manuais e descrevem os níveis de autoridade e responsabilidade dos departamentos e seções. A representação gráfica dessa estrutura é feita através do organograma, mas os seguintes fatores concorrem para que seja inviável o funcionamento das organizações somente através da estrutura formal, EXCETO:

- A) Há situações críticas para as quais há necessidade da elaboração e aplicação de soluções rápidas.
- B) É praticamente impossível elaborar um conjunto de normas que cubra todas as possíveis situações.
- C) Existem características do fator humano, com respeito à liderança e aos objetivos pessoais que influem na operação da estrutura.
- D) A estrutura informal é incentivada pelo alto grau de atendimento às normas formais e surge, especialmente, por imposição da organização.

34

“Na medida em que o ambiente se torna mutável e turbulento, a incerteza dele aumenta e o número de exceções cresce – o que pode levar a hierarquia à sobrecarga. A organização precisa recorrer a novas alternativas de desenho organizacional para coordenar suas atividades, podendo recorrer a alternativas de desenho organizacional, a fim de reduzir ou aumentar a quantidade de informação processada.”

(Chiavenato, 2003.)

São alternativas criadas para reduzir ou aumentar a quantidade de informação processada, EXCETO:

- A) Relações laterais. C) Sistema de informação vertical.
B) Tarefas autocontidas. D) Recursos para trabalho em excesso.

35

“A melhoria contínua e a qualidade são abordagens incrementais para obter excelência em qualidade nos produtos e processos, objetivando fazer acréscimos contínuos de valor.”

(Chiavenato, 2003.)

A qualidade e a melhoria contínua seguem um processo composto de etapas. Acerca dessas etapas, assinale a afirmativa INCORRETA.

- A) Análise do método atual, pelo qual a equipe de melhoria deve analisar o atual método de trabalho para comparar e verificar como pode ser melhorado.
B) Estudo piloto da melhoria, pelo qual a equipe desenvolve um esquema piloto para solucionar o problema e melhorar a qualidade e testar a sua relação de custo e benefício.
C) Definição da pessoa que será responsável pela melhoria, uma vez que o processo de melhoria contínua precisa de trabalho individual e centralizado para atingir seus objetivos.
D) Escolha de uma área de melhoria, como, por exemplo, a redução de percentagem de defeitos, a redução no tempo de ciclo de produção ou a redução no absenteísmo do pessoal.

36

“O conflito é condição geral do mundo animal. O ser humano sobressai-se dentre os animais pela capacidade de atenuar o conflito, embora nem sempre possa eliminá-lo. A sociedade e a civilização – requisitos básicos da vida humana – são viáveis graças ao grau de congruência de objetivos entre as pessoas por meio de mecanismos ou regras que imponham ordem e acomodação.”

(Chiavenato, 2003, p. 305.)

Em relação ao conflito, marque V para as afirmativas verdadeiras e F para as falsas.

- () Conflito significa a existência de ideias, sentimentos, atitudes ou interesses harmônicos e coordenados, que podem se conduzir à unidade e cooperação.
() As fontes de cooperação residem nas semelhanças de interesses – reais ou supostas – entre indivíduos e organizações. As fontes de conflitos localizam-se em alguma divergência real ou suposta de interesses.
() Conflito e cooperação são elementos integrantes da vida de uma organização; atualmente, são considerados como dois aspectos da atividade social, sendo que ambos estão inseparavelmente ligados entre si.
() O conflito impede as mudanças, medida em que as soluções são alcançadas, devendo ser disfarçado e sufocado para que não aumente situações como abandono do emprego ou aumento de acidentes.

A sequência está correta em

- A) F, V, V, F. B) F, V, F, V. C) V, F, F, V. D) V, V, F, F.

37

“A avaliação de desempenho é uma apreciação sistemática do desempenho de cada pessoa, em função das atividades que ela desempenha, das metas e resultados a serem alcançados e do seu potencial de desenvolvimento. A avaliação de desempenho deve proporcionar benefícios para a organização e para as pessoas.”

(Chiavenato, 2010.)

Constituem-se em linhas básicas que a avaliação de desempenho deve atender, EXCETO:

- A) A avaliação de desempenho deve cobrir não somente o desempenho dentro do cargo ocupado, mas, também, o alcance de metas e objetivos.
B) A avaliação deve ser utilizada como uma situação de recompensa ou punição do desempenho, devendo ser baseada em fatores de avaliação que não agregam valor a ninguém.
C) A avaliação deve ser aceita pelo avaliador e pelos avaliados, devendo ambas as partes estarem de acordo para que a avaliação traga benefícios para a organização e para o funcionário.
D) A avaliação deve enfatizar o indivíduo no cargo, e não a impressão a respeito dos hábitos pessoais observados no trabalho, devendo concentrar-se em uma análise objetiva e não subjetiva.

38

“O desenho organizacional retrata a configuração estrutural da organização e implica o arranjo dos órgãos dentro da estrutura no sentido de aumentar a eficiência e a eficácia organizacional [...]. O desenho organizacional deve ser função de um ambiente complexo e mutável e requer a identificação de variáveis.” *(Chiavenato, 2003, p. 527.)*

Relacione adequadamente as variáveis consideradas pelo desenho organizacional aos respectivos conceitos.

1. Entradas. Características do ambiente geral e, principalmente, do ambiente de tarefa (fornecedores de recursos, clientes e usuários, concorrentes e entidades regulamentadoras).
2. Estruturas. Medidas de eficácia organizacional; podem configurar-se nos objetivos almejados ou nos resultados esperados (quantidade e qualidade da produção, lucratividade, satisfação dos clientes e competitividade).
3. Tarefas ou funções. Operações e processos executados com o objetivo de obter determinadas saídas ou resultados.
 Relações existentes entre os elementos componentes de uma organização, incluem interações entre órgãos, cargos, equipes e hierarquia de autoridade, ou seja, todos os esquemas de diferenciação e integração necessários.
4. Tecnologias. Utilizadas para a execução das tarefas organizacionais, sejam sistemas concretos e físicos, como máquinas e instalações, sejam sistemas conceituais e abstratos, como políticas e diretrizes.
5. Saídas ou resultados.

A sequência está correta em

- A) 1, 5, 3, 2, 4. B) 2, 3, 5, 4, 1. C) 3, 4, 2, 1, 5. D) 4, 2, 1, 5, 3.

39

“As pessoas fazem as coisas acontecerem, são elas que conduzem os negócios, produzem e prestam serviços. As organizações mais bem-sucedidas investem em treinamentos para garantir bons retornos.” *(Chiavenato, 2010.)*

Em relação ao treinamento, marque V para as afirmativas verdadeiras e F para as falsas.

- Processo que promove a aquisição de habilidades, conceitos ou atitudes, melhorando a adequação das características do funcionário às exigências do seu cargo.
- Pode ser entendido como algo pontual, voltado para o presente e para as situações que necessitem de um aprimoramento rápido.
- Processo a longo prazo de aperfeiçoamento das capacidades dos funcionários com o objetivo de torná-los membros valiosos para a organização.
- Tem como foco o desempenho futuro das pessoas na organização; e as organizações utilizam métodos que auxiliam nesse processo, como, por exemplo, a participação em cursos e seminários.

A sequência está correta em

- A) F, F, V, V. B) F, V, F, V. C) V, F, F, V. D) V, V, F, F.

40

“Fenômeno que depende de numerosos fatores para existir, dentre eles, o cargo em si, ou seja, a tarefa que o indivíduo executa, as características individuais e, por último, os resultados que este trabalho pode oferecer; é uma força que se encontra no interior de cada pessoa, estando geralmente ligada a um desejo e, dessa forma, suas fontes de energia estão dentro de cada ser humano.” Trata-se de

- A) liderança. B) delegação. C) motivação. D) descentralização.

PROVA ESCRITA DISCURSIVA

ORIENTAÇÕES GERAIS

- A Prova Escrita Discursiva é de caráter eliminatório e classificatório, constituída de uma questão discursiva.
- Para a Prova Escrita Discursiva, o candidato deverá formular texto com extensão mínima de 20 (vinte) e, no máximo, de 30 (trinta) linhas.
- A Prova Escrita Discursiva deverá ser manuscrita, em letra legível, com caneta esferográfica de corpo transparente, e de tinta azul ou preta, não sendo permitida a interferência e/ou a participação de outras pessoas, exceto no caso de candidato que solicitou atendimento especial para este fim, nos termos do Edital. Nesse caso, o candidato será acompanhado por um fiscal da CONSULPLAN devidamente treinado, para o qual deverá ditar o texto, especificando oralmente a grafia das palavras e os sinais gráficos de pontuação.
- O candidato receberá nota zero na Prova Escrita Discursiva em casos de fuga ao tema, de não haver texto, de manuscruver em letra ilegível ou grafadas por outro meio que não o determinado no item anterior, bem como no caso de identificação em local indevido.
- Será desconsiderado, para efeito de avaliação, qualquer fragmento de texto que for escrito fora do local apropriado ou que ultrapassar a extensão máxima permitida.
- A Prova Escrita Discursiva terá o valor de 20 (vinte) pontos.
- Para efeito de avaliação da Prova Escrita Discursiva serão considerados os seguintes elementos de avaliação:

ELEMENTOS DE AVALIAÇÃO DA PROVA ESCRITA DISCURSIVA		
Critérios	Elementos da Avaliação	Total de pontos por critério
Aspectos Formais e Aspectos Textuais	Observância das normas de ortografia, pontuação, concordância, regência e flexão, paragrafação, estruturação de períodos, coerência e lógica na exposição das ideias.	8 pontos
Aspectos Técnicos	Pertinência da exposição relativa ao tema, à ordem de desenvolvimento proposto e ao conteúdo programático proposto.	12 pontos
TOTAL DE PONTOS		20 pontos

QUESTÃO DISCURSIVA

“A responsabilidade social corporativa é uma forma de conduzir os negócios que torna a empresa parceira e corresponsável pelo desenvolvimento social. Assim, a empresa socialmente responsável é aquela que possui a capacidade de ouvir os interesses das diferentes partes (acionistas, funcionários, prestadores de serviços, fornecedores, consumidores, comunidade e meio ambiente) e conseguir incorporá-los ao planejamento e estratégia de suas atividades, buscando atender as demandas de todos, não apenas dos acionistas ou proprietários. Assim, as empresas não deixariam de incluir o lucro como objetivo, porém, ao invés de priorizar a maximização de lucros de curto prazo, as organizações deveriam buscar lucros a longo prazo, obedecer às leis e regulamentações, considerar o impacto não mercadológico de suas decisões e procurar maneiras de melhorar a sociedade.” (Instituto Ethos, 2014.)

Para *Carrol* (1999), a responsabilidade social corporativa engloba as expectativas econômicas, legais, éticas e filantrópicas por parte da sociedade em relação às organizações em determinado ponto do tempo. Concordando com *Carrol* (1999), Machado Filho aponta que a Responsabilidade Social Corporativa se refere, de forma ampla, a decisões de negócios tomadas com base em valores éticos, que incorporam as dimensões legais, o respeito pelas pessoas, comunidades e meio ambiente, constituindo-se no conjunto de responsabilidades que as atividades de negócios devem preencher: econômicas, legais, éticas e filantrópicas. Nesse sentido, *Ferrel e Ferrel* (2001) caracterizam a Responsabilidade Social Corporativa em quatro dimensões: legal, ética, econômica e filantrópica.

Redija um texto explicando cada uma das dimensões ou “responsabilidades” que caracterizam a Responsabilidade Social Corporativa.

QUESTÃO DISCURSIVA

01	
02	
03	
04	
05	
06	
07	
08	
09	
10	
11	
12	
13	
14	
15	
16	
17	
18	
19	
20	
21	
22	
23	
24	
25	
26	
27	
28	
29	
30	

INSTRUÇÕES

1. Material a ser utilizado: caneta esferográfica de tinta azul ou preta. Os objetos restantes devem ser colocados em local indicado pelo fiscal da sala, inclusive aparelho celular desligado e devidamente identificado.
2. Não é permitida, durante a realização das provas, a utilização de máquinas calculadoras e/ou similares, livros, anotações, impressos ou qualquer outro material de consulta, protetor auricular, lápis, borracha, corretivo. Especificamente, não é permitido que o candidato ingresse na sala de provas sem o devido recolhimento, com respectiva identificação, dos seguintes equipamentos: *bip*, telefone celular, *walkman*, agenda eletrônica, *notebook*, *palmtop*, *ipad*, *ipod*, *tablet*, *smartphone*, mp3, mp4, receptor, gravador, calculadora, câmera fotográfica, controle de alarme de carro, relógio de qualquer modelo etc.
3. Durante a prova, o candidato não deve levantar-se, comunicar-se com outros candidatos e nem fumar.
4. A duração da prova é de 04 (quatro) horas, já incluindo o tempo destinado à entrega do Caderno de Provas e à identificação – que será feita no decorrer da prova – e ao preenchimento do Cartão de Respostas (Gabarito) e Folha de Texto Definitivo (Prova Discursiva).
5. Somente em caso de urgência pedir ao fiscal para ir ao sanitário, devendo no percurso permanecer absolutamente calado, podendo antes e depois da entrada sofrer revista através de detector de metais. Ao sair da sala no término da prova, o candidato não poderá utilizar o sanitário. Caso ocorra uma emergência, o fiscal deverá ser comunicado.
6. O Caderno de Provas consta de 40 (quarenta) questões de múltipla escolha e 01 (uma) Prova Escrita Discursiva constituída de 01 (uma) questão. Leia-o atentamente.
7. **As questões das provas objetivas são do tipo múltipla escolha, com 04 (quatro) alternativas (A a D) e uma única resposta correta.**
8. Ao receber o material de realização das provas, o candidato deverá conferir atentamente se o Caderno de Provas corresponde ao cargo a que está concorrendo, bem como se os dados constantes no Cartão de Respostas (Gabarito) e Folha de Texto Definitivo (Prova Discursiva) que lhe foram fornecidos estão corretos. Caso os dados estejam incorretos, ou o material esteja incompleto, ou tenha qualquer imperfeição, o candidato deverá informar tal ocorrência ao fiscal.
9. Os fiscais não estão autorizados a emitir opinião e prestar esclarecimentos sobre o conteúdo das provas. Cabe única e exclusivamente ao candidato interpretar e decidir.
10. O candidato poderá retirar-se do local de provas somente a partir dos 120 (cento e vinte) minutos após o início de sua realização, contudo não poderá levar consigo o Caderno de Provas, sendo permitida essa conduta apenas no decurso dos últimos 60 (sessenta) minutos anteriores ao horário previsto para o seu término.
11. Os 3 (três) últimos candidatos de cada sala somente poderão sair juntos. Caso o candidato insista em sair do local de aplicação das provas, deverá assinar um termo desistindo do Concurso Público e, caso se negue, deverá ser lavrado Termo de Ocorrência, testemunhado pelos 2 (dois) outros candidatos, pelo fiscal da sala e pelo coordenador da unidade.

RESULTADOS E RECURSOS

- As provas aplicadas, assim como os gabaritos preliminares das provas objetivas serão divulgados na *Internet*, no endereço eletrônico www.consulplan.net, a partir das 16h00min do dia subsequente ao da realização das provas.
- O candidato que desejar interpor recursos contra os gabaritos oficiais preliminares das provas objetivas disporá de **02 (dois) dias úteis**, a partir do dia subsequente à divulgação, em requerimento próprio disponibilizado no *link* correlato ao Concurso Público no endereço eletrônico www.consulplan.net.
- A interposição de recursos deverá ser feita **via Internet**, através do **Sistema Eletrônico de Interposição de Recursos**, com acesso pelo candidato ao fornecer dados referentes à sua inscrição apenas no prazo recursal, à **CONSULPLAN**, conforme disposições contidas no endereço eletrônico www.consulplan.net, no *link* correspondente ao Concurso Público.