



COPASA Serviços de Saneamento Integrado do Norte e Nordeste de Minas Gerais S/A – COPANOR

**CONCURSO PÚBLICO COPASA Serviços de Saneamento Integrado do
Norte e Nordeste de Minas Gerais S/A – COPANOR Nº 02/2012**

CÓDIGO 3 – MOTORISTA

SÓ ABRA QUANDO AUTORIZADO

Este caderno contém as provas de Língua Portuguesa (20 questões) e de Matemática (20 questões), conforme o conteúdo programático estabelecido nos Anexos IV e V, do Edital nº 02/2012.

Use como rascunho o Cartão-Resposta reproduzido ao final deste caderno.

Ao receber o **CARTÃO-RESPOSTA**:

- Confira seu nome, número de inscrição e número do documento de identidade;
- Assine, à tinta, no espaço próprio indicado.



Atenção ao transferir as respostas para o **CARTÃO-RESPOSTA**:



- use **apenas caneta esferográfica azul ou preta**;



- preencha, sem forçar o papel, **toda a área** reservada à letra correspondente à resposta solicitada de cada questão;



- assinale somente uma alternativa em cada questão.

Sua resposta não será computada, se houver marcação de mais de uma alternativa, questões não assinaladas ou questões rasuradas.

→ NÃO DEIXE NENHUMA QUESTÃO SEM RESPOSTA.

→ O CARTÃO-RESPOSTA não deve ser dobrado, amassado ou rasurado. CUIDE BEM DELE. ELE É A SUA PROVA.

No período previsto para a realização deste conjunto de provas, está incluído o tempo necessário para a transferência das respostas do rascunho para o Cartão-Resposta.

O candidato somente poderá deixar o local de realização da prova, **portando o rascunho do Cartão-Resposta, 60** (sessenta) minutos após o início da prova.

Reserve os últimos 30 minutos para preencher seu Cartão-Resposta.

Ao terminar a prova, **o candidato deverá entregar, obrigatoriamente**, ao Fiscal de Sala **O CARTÃO-RESPOSTA devidamente ASSINADO**.

Havendo algum problema, informe-o imediatamente ao Aplicador de Provas, para que ele tome as providências necessárias.

Caso o candidato não observe as recomendações acima, não lhe caberá qualquer reclamação posterior.

DURAÇÃO DA PROVA: 03:00 (TRÊS) HORAS

PÁGINA EM BRANCO



LÍNGUA PORTUGUESA

Instrução: Leia este texto para responder as questões de 01 a 05:

Rompimento de adutora da Copasa em Contagem interdita parte da Via Expressa

Trânsito no local só será liberado no fim da tarde de terça-feira. Moradores da região estão sem água.

(Cristiane Silva)

(§1) O rompimento de uma adutora da Companhia de Saneamento de Minas Gerais (Copasa) na Via Expressa deixa parte da região sem água e ainda interdita o trânsito na manhã desta segunda-feira em Contagem, na Região Metropolitana de Belo Horizonte.

(§2) De acordo com a Copasa, técnicos da companhia fazem a manutenção da adutora de 900 milímetros instalada no Bairro Beatriz. A previsão é de que os trabalhos terminem às 18h desta segunda e que o abastecimento seja normalizado ao longo da noite.

(§3) Parte da pista da Via Expressa, na altura do número 4.008, está interdita e é monitorada pela Transcon. O trecho só será liberado no fim da tarde de terça-feira, já que a pista vai precisar de reparos após a manutenção da Copasa. A companhia recomenda cautela aos motoristas e pedestres que vão passar pela região.

(http://www.em.com.br/app/noticia/gerais/2012/04/16/interna_gerais,289063/rompimento-de-adutora-da-copasa-em-contagem-interdita-parte-da-via-expressa.shtml. Acesso: 24/05/2010. Adaptado.)

QUESTÃO 01. O objetivo principal deste texto é:

- a) Criticar negativamente os serviços prestados pela Copasa.
- b) Discutir algumas questões relativas ao abastecimento de água.
- c) Informar sobre o rompimento de uma adutora da Copasa.
- d) Reclamar da falta de planejamento urbano em Contagem.

QUESTÃO 02. De acordo com o texto, o rompimento da adutora tem, como consequência,

- a) alagamento da Via Expressa e racionamento de energia elétrica.
- b) falta d'água para moradores da região e interdição do trânsito.
- c) racionamento no abastecimento de água e desvios no trânsito.
- d) serviço extra para técnicos da COPASA e problemas no trânsito.

QUESTÃO 03. Sobre o texto, foram feitas algumas afirmações. Classifique-as como (V) verdadeiras ou (F) falsas:

- () Em: "O rompimento de uma adutora..." (§1), não fica explícito de qual adutora se trata.
- () O trecho: "...deixa parte da região sem água..." (§1), mostra que toda a região ficou sem água.
- () No segundo parágrafo do texto, há a descrição da adutora da COPASA que se rompeu.
- () O texto não revela o que ocasionou o rompimento da adutora de água da COPASA.

A sequência correta de classificação, de cima para baixo, é:

- a) (V), (V), (F), (F).
- b) (V), (F), (V), (V).
- c) (F), (F), (V), (V).
- d) (F), (V), (F), (F).



QUESTÃO 04. Em qual desses trechos, retirados do texto, a expressão destacada introduz uma relação de explicação?

- a) “A previsão é **de que** os trabalhos terminem às 18h desta segunda...” (§2)
- b) “...já que a pista vai precisar de reparos **após a** manutenção da COPASA.” (§3)
- c) “O trecho só será liberado no fim da tarde de terça-feira, **já que** a pista...” (§3)
- d) “...técnicos da companhia **fazem a** manutenção da adutora de 900...” (§2)

QUESTÃO 05. Em qual desses trechos, retirados do texto, a expressão destacada é um complemento verbal?

- a) “A companhia recomenda cautela **aos motoristas e pedestres** que vão passar pela região.” (§3)
- b) “O rompimento **de uma adutora** da Companhia de Saneamento de Minas Gerais (COPASA)...” (§1)
- c) “Parte da pista da Via Expressa, **na altura do número 4.008**, está interditada e é monitorada...” (§3)
- d) “...técnicos da companhia fazem a manutenção da adutora **de 900 milímetros instalada**...” (§2)

Instrução: Leia este texto para responder as questões de 06 a 15.

A polêmica do sistema de cotas

(José Renato Salatiel)

(§1) O Supremo Tribunal Federal (STF) decidiu, em 26 de abril, que o sistema de cotas raciais em universidades não contraria a Constituição brasileira. O resultado do julgamento sanciona a prática, adotada por instituições públicas de ensino superior, de manter reservas de vagas para estudantes negros, pardos e índios.

(§2) O objetivo das cotas é corrigir injustiças históricas provocadas pela escravidão na sociedade brasileira. Um dos efeitos desse passado escravocrata é o fato de negros e índios terem menos oportunidades de acesso à educação superior e, conseqüentemente, ao mercado de trabalho.

(§3) Brasileiros brancos têm, em média, dois anos a mais de escolaridade do que negros e pardos, de acordo com dados de 2008 do Instituto Brasileiro de Geografia e Estatística (IBGE).

(§4) Eles julgaram uma ação proposta por um partido político contra o sistema de cotas que reserva vagas para candidatos que se declarem negros ou pardos. O partido sustentou que a medida viola o princípio constitucional de igualdade e é discriminatória, pois privilegia um grupo social.

(§5) Foi esse argumento – de que o sistema de cotas é uma forma de combater a herança escravagista do século 19 – que prevaleceu entre os ministros do Supremo, cuja decisão foi unânime.

(§6) As cotas raciais fazem parte de um modelo de ação afirmativa criado nos anos 1960, nos Estados Unidos. A proposta era de amenizar o impacto da desigualdade social e econômica entre negros e brancos. Hoje, apesar da reserva de vagas ser considerada ilegal nos Estados Unidos, as universidades americanas usam as ações afirmativas para selecionar alunos negros e hispânicos com potencial.

(§7) O sistema de cotas raciais, no Brasil, não beneficia apenas negros, mas pardos e índios. Há ainda as chamadas cotas sociais, para alunos vindos de escolas públicas e deficientes físicos, e cotas mistas, para estudantes negros que estudaram na rede pública de ensino, por exemplo.

(<http://educacao.uol.com.br/atualidades/educacao-a-polemica-do-sistema-de-cotas.jhtm>. Acesso: 24/05/2012. Adaptado.)

QUESTÃO 06. Qual desses argumentos citados no texto é CONTRÁRIO ao sistema de cotas para negros nas universidades?

- a) “...a medida viola o princípio constitucional de igualdade e é discriminatória, pois privilegia...” (§4)
- b) “Brasileiros brancos têm, em média, dois anos a mais de escolaridade do que negros...” (§3)
- c) “O objetivo das cotas é corrigir injustiças históricas provocadas pela escravidão na sociedade...” (§2)
- d) “...o sistema de cotas raciais, no Brasil, não beneficia apenas negros, mas pardos e índios.” (§7)

QUESTÃO 07. A expressão destacada está indicando o AGENTE verbal no seguinte trecho retirado do texto:

- a) “A proposta era de amenizar o impacto da desigualdade social e econômica entre negros e brancos.” (§6)
- b) “Há ainda as chamadas cotas sociais, para alunos vindos de escolas públicas e deficientes físicos...” (§7)
- c) “O objetivo das cotas é corrigir injustiças históricas provocadas pela escravidão na sociedade brasileira.” (§2)
- d) “O resultado do julgamento sanciona a prática, adotada por instituições públicas de ensino superior...” (§1)

QUESTÃO 08. De acordo com o texto, qual é o objetivo do sistema de cotas?

- a) Aumentar a desigualdade social e o preconceito no Brasil.
- b) Beneficiar não só os negros, mas também pardos e índios.
- c) Copiar um modelo de ação afirmativa dos Estados Unidos.
- d) Corrigir as injustiças históricas geradas pela escravidão.

QUESTÃO 09. Releia este trecho do quarto parágrafo:

*“**Eles** julgaram uma ação proposta por um partido político contra o sistema de cotas que reserva vagas para candidatos que se declaram negros ou pardos.”*

A que se refere o pronome **eles**, destacado no início do trecho?

- a) Aos estudantes de escola pública e negros.
- b) Aos ministros do Supremo Tribunal Federal.
- c) Aos negros beneficiados pela lei das cotas.
- d) Aos políticos que são contra as cotas raciais.

QUESTÃO 10. De acordo com o **texto**, qual a diferença entre o sistema de cotas americano e o brasileiro?

- a) Nos Estados Unidos, o objetivo das cotas é corrigir injustiças sociais.
- b) Nos Estados Unidos, apenas as universidades usam a política de cotas.
- c) No Brasil, o objetivo das cotas é aumentar a desigualdade entre raças.
- d) No Brasil, tanto negros, como índios e pardos são beneficiados pela lei.



QUESTÃO 11. Releia o quinto parágrafo do texto:

*“Foi esse argumento – de que o sistema de cotas é uma forma de combater a herança escravagista do século 19 – que prevaleceu entre os ministros do Supremo, cuja decisão foi **unânime**.”*

A palavra destacada indica que

- a) a maioria votou a favor da decisão.
- b) nem todos votaram a favor da decisão.
- c) poucos votaram a favor da decisão.
- d) todos votaram a favor da decisão.

QUESTÃO 12. Sobre o texto foram feitas as seguintes afirmações:

- I. As cotas são aplicadas exclusivamente em universidades públicas.
- II. Todos os brancos estudam dois anos a mais que os negros.
- III. O STF concluiu que o sistema de cotas aumenta a desigualdade social.

Está (ão) correta(s):

- a) I, apenas.
- b) II, apenas.
- c) III, apenas.
- d) I e II, apenas.

QUESTÃO 13:

Em qual dessas frases, retiradas do texto, a expressão em destaque indica EXPLICAÇÃO?

- a) “...a medida viola o princípio constitucional de igualdade e é discriminatória, **pois privilegia um grupo social**.” (§4)
- b) “...**apesar da reserva de vagas ser considerada ilegal** [...], as universidades americanas usam as ações afirmativas...” (§6)
- c) “...proposta por um partido político contra o sistema de cotas **que reserva vagas para candidatos que se declarem negros...**” (§4)
- d) “...terem menos oportunidades de acesso à educação superior e, **consequentemente, ao mercado de trabalho**.” (§2)

QUESTÃO 14. A palavra em destaque nos trechos abaixo é um ADJETIVO em:

- a) “...corrigir injustiças **históricas**...” (§2)
- b) “...o sistema de **cotas** raciais...” (§1)
- c) “...**princípio** constitucional...” (§4)
- d) “...resultado do **juízo**...” (§1)

QUESTÃO 15. Veja a definição de beneficiário, de acordo com o dicionário eletrônico Houaiss:

beneficiário *Datação: 1836*

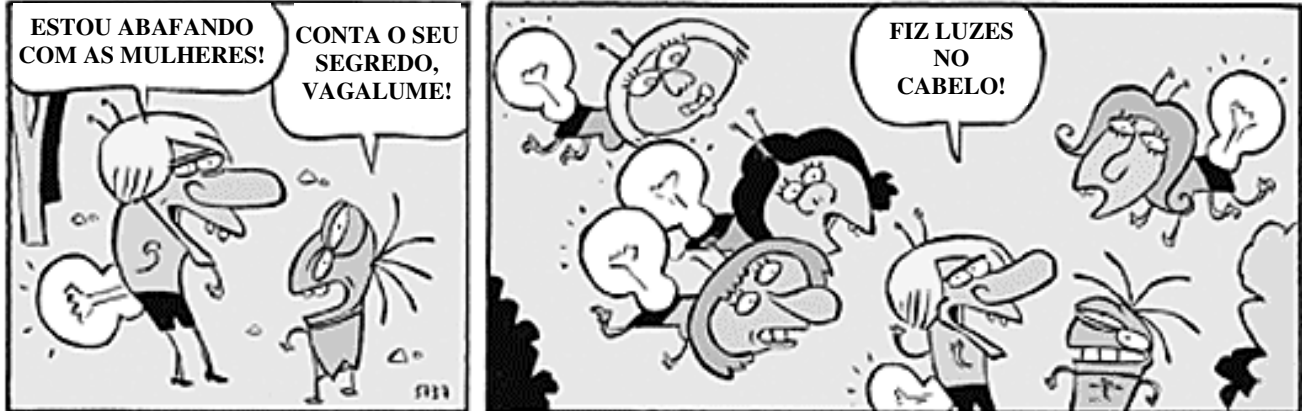
Acepções

- adjetivo e substantivo masculino
 - 1 que ou o que recebe ou usufrui algum benefício ou vantagem; beneficiado, favorecido
- adjetivo
 - 2 relativo a benefício
- substantivo masculino
 - 3 Rubrica: termo jurídico.
o que goza de uma vantagem, favor ou direito atribuídos por lei ou facultados por alguém
Ex.: *b. de um seguro*
 - 4 segurado de previdência social, ou dependente, que tem direito à prestação de serviços e benefícios

Em qual das alternativas o termo destacado nos trechos abaixo **NÃO** se enquadra na definição de beneficiário?

- a) "...a prática, [...], de manter reservas de vagas **para estudantes negros, pardos ou índios...**" (§1)
- b) "...as universidades americanas usam as ações afirmativas **para selecionar alunos negros...**" (§6)
- c) "Há ainda as chamadas cotas sociais, **para alunos vindos de escolas públicas e deficientes...**" (§7)
- d) "...o sistema de cotas que reserva vagas **para candidatos que se declarem negros ou pardos.**" (§4)

Considere a tirinha abaixo para responder as questões 16 e 17:



(http://www2.uol.com.br/niquel/tiras_mes/2012/05/09.gif. Acesso: 26/05/2012.)

QUESTÃO 16. De acordo com a tirinha, o segredo do sucesso do vagalume ocorre porque ele

- a) brilha no escuro.
- b) é um inseto voador.
- c) fez luzes no cabelo.
- d) gosta das mulheres.

QUESTÃO 17. Apenas uma das palavras indicadas abaixo tem a função de caracterizar o personagem "vagalume". Qual é essa palavra?

- a) Abafando
- b) Cabelo
- c) Estou
- d) Mulheres

Considere a charge abaixo para responder as questões de 18 a 20:



(<http://goo.gl/ETkj1>. Acesso: 26/05/2012.)

QUESTÃO 18. A principal crítica que a charge faz é ao

- a) crescente número de celulares.
- b) diálogo pouco produtivo na família.
- c) relacionamento entre mães e filhos.
- d) uso da linguagem informal em casa.

QUESTÃO 19. Qual desses recursos **NÃO** está presente na charge?

- a) Linguagem informal
- b) Linguagem verbal
- c) Uso de apostrofo
- d) Uso de vocativo

QUESTÃO 20. Sobre a charge, foram feitas algumas afirmações. Analise-as.

- I. Há, na charge, expressões típicas da oralidade.
- II. A charge utiliza dados numéricos na sua crítica.
- III. Aspectos da atualidade são retratados na charge.

Estão corretas as afirmações

- a) I e II, apenas.
- b) I e III, apenas.
- c) II e III, apenas.
- d) I, II e III.



MATEMÁTICA

QUESTÃO 21. Assinale a alternativa que representa CORRETAMENTE, em algarismos romanos, o corrente ano em que estamos vivendo:

- a) MMXII
- b) MMXXI
- c) MMXLII
- d) MMXXLII

QUESTÃO 22. Uma manobrista identificou por ordem de chegada os veículos que entravam no estacionamento, em um determinado período, conforme a tabela seguinte:

Placa	Ordem
HGX7609	1º
NY5486	3º
LMN5468	2º
HCI5864	4º

Assinale a alternativa que contém a afirmativa CORRETA, quanto à análise da tabela acima:

- a) O veículo de placa LMN5468 chegou antes do de placa HGX7609.
- b) O veículo de placa HGX7609 chegou antes do de placa HCI5864.
- c) O veículo de placa NY5486 chegou depois do de placa HCI5864.
- d) O veículo de placa HGX7609 chegou depois do de placa LMN5468.

QUESTÃO 23. Assinale a alternativa CORRETA, que apresenta uma sequência numérica de números múltiplos de 15:

- a) 30, 45, 55
- b) 30, 35, 60
- c) 45, 55, 60
- d) 45, 60, 75

QUESTÃO 24. Considere os números apresentados a seguir:

$$\frac{2}{12}, 5, \frac{17}{30}, \frac{13}{6}$$

Assinale a alternativa que apresenta o m.m.c CORRETO dos números apresentados:

- a) 6
- b) 12
- c) 30
- d) 60



QUESTÃO 25. Assinale a alternativa CORRETA que apresenta números simultaneamente múltiplos de 4 e 6 :

- a) 12, 24, 48
- b) 14, 16, 18
- c) 18, 24, 48
- d) 24, 30, 64

QUESTÃO 26. Assinale a alternativa que apresenta CORRETAMENTE os números de uma sequência que contenha SOMENTE números primos:

- a) 2, 3, 5, 9
- b) 13, 17, 19, 25
- c) 29, 31, 37, 41
- d) 47, 55, 59, 61

QUESTÃO 27. Assinale a alternativa CORRETA, que apresenta a divisão cujo resultado será uma dízima periódica:

- a) $1/3$
- b) $5/20$
- c) $15/50$
- d) $20/100$

QUESTÃO 28. Três irmãos se organizaram para pagar um presente a seus pais. Considerando-se que o valor do presente era de R\$2 500,00 e que o primeiro irmão tinha $\frac{1}{4}$ deste valor, o segundo, $\frac{2}{10}$ e o terceiro, $\frac{3}{25}$ do referido valor, assinale a alternativa CORRETA, que apresenta quanto falta para se completar o valor do presente:

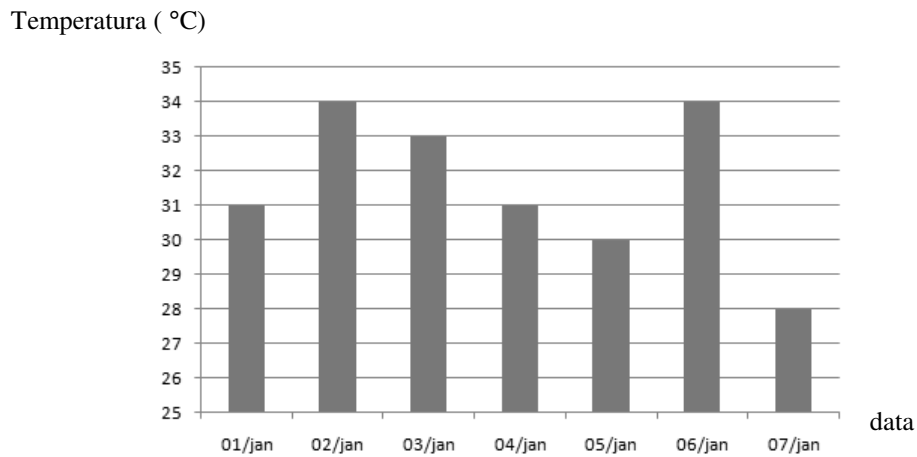
- a) R\$ 825,00
- b) R\$ 945,00
- c) R\$ 1 075,00
- d) R\$ 1 105,00

QUESTÃO 29. Uma pessoa precisava coletar 200 unidades de cartões.

Assinale a alternativa CORRETA, que apresenta o valor que, somado, resultará na quantia total de 200 unidades:

- a) $1^2 + \frac{500}{100} + 5$
- b) $1^2 + \frac{5000}{100} + 50$
- c) $10^2 + \frac{5000}{100} + 50$
- d) $100^2 + \frac{5000}{100} + 5$

QUESTÃO 30. O gráfico a seguir representa a temperatura média diária em uma determinada cidade, durante um período de sete dias:



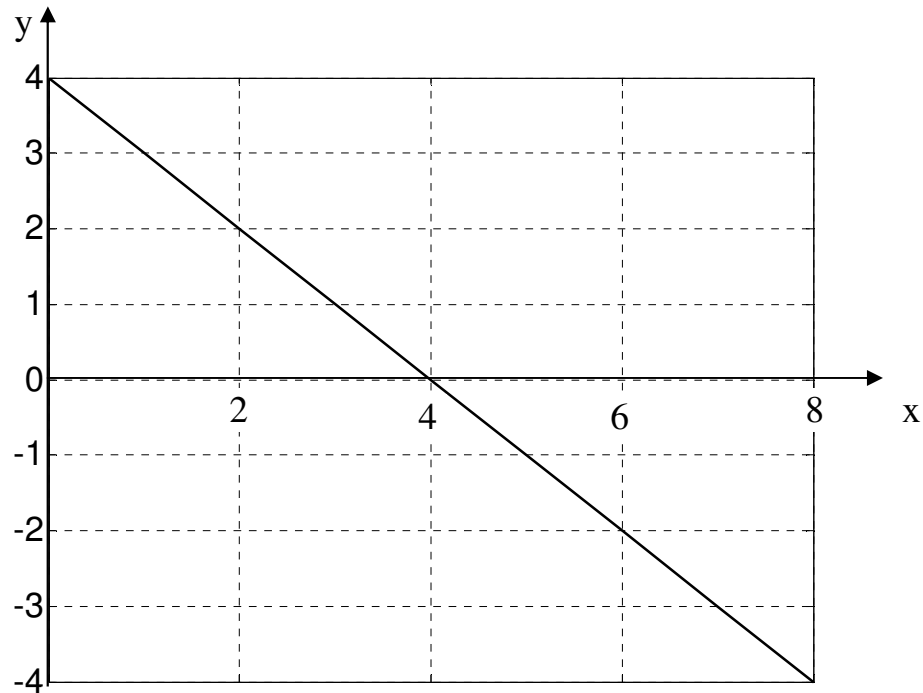
Analisando este gráfico, pode-se afirmar CORRETAMENTE que

- a) em um dos dias, entre 01 a 07 de janeiro, observou-se a temperatura de 33°C.
- b) a temperatura média do dia 01 de janeiro ao dia 07 de janeiro foi de 34 °C
- c) a temperatura máxima do dia 01 de janeiro ao dia 07 de janeiro foi de 35°C.
- d) a temperatura mínima do dia 01 de janeiro ao dia 07 de janeiro foi de 30 °C.

QUESTÃO 31. Uma pessoa precisava tomar a sua condução às 7h45 da manhã. Considerando-se que ela leva 22 minutos no percurso entre sua casa e o ponto de ônibus e que, após acordar, leva 31 minutos para se aprontar, assinale a alternativa que representa a hora CORRETA em que a pessoa deve acordar para chegar a tempo à estação:



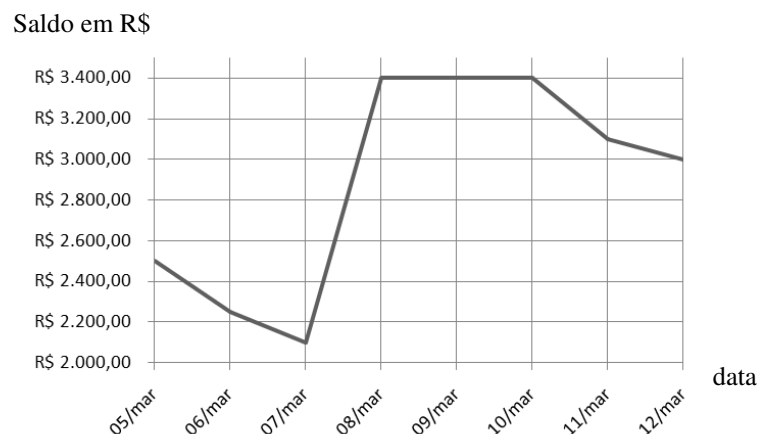
QUESTÃO 32. Analise o gráfico abaixo:



Assinale a alternativa CORRETA, que apresenta a função descrita pelo gráfico acima:

- a) $y = 1 - x$
- b) $y = x + 1$
- c) $y = 4 - x$
- d) $y = 4x$

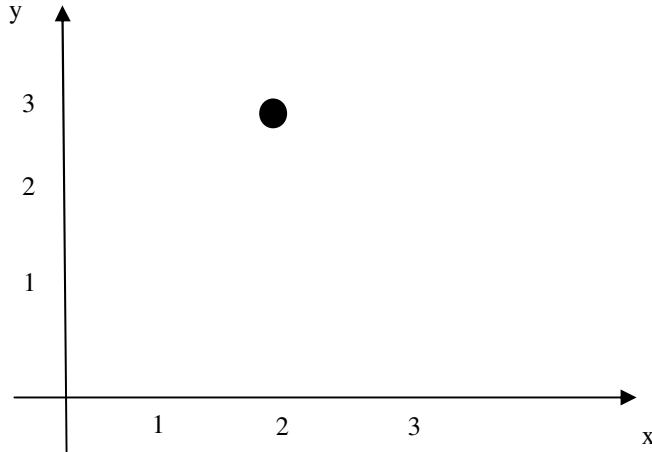
QUESTÃO 33. O gráfico a seguir representa o saldo de uma determinada conta bancária, durante um período:



Assinale a alternativa CORRETA sobre a análise do gráfico:

- a) O proprietário da conta teve o menor valor em conta no dia 06/março.
- b) O proprietário da conta teve gastos nos dias 06/março, 07/março e 08/março.
- c) O proprietário da conta teve valor creditado no dia 08/março.
- d) O proprietário da conta não teve movimentação entre os dias 10/março e 12/março.

QUESTÃO 34. O gráfico a seguir mostra um ponto representado no plano cartesiano xy:



Assinale a alternativa CORRETA, que representa o local geométrico onde o ponto está localizado no plano cartesiano:

- a) (0,3)
- b) (2,0)
- c) (2,3)
- d) (3,2)

QUESTÃO 35. Assinale, abaixo, a alternativa que representa CORRETAMENTE o número resultante da seguinte operação matemática:

$$\sqrt{9} + \sqrt{16} - \frac{5}{10}$$

- a) $\frac{3}{10}$
- b) $\frac{9}{10}$
- c) $\frac{9}{14}$
- d) $\frac{13}{2}$



QUESTÃO 36. João precisou comprar uma moto para seu novo trabalho. Após realizar diversos orçamentos, ele decidiu adquirir uma que custava R\$ 4 500,00. Para ajudar João, seu irmão lhe deu R\$ 425,00 . Seu pai lhe deu R\$ 345,00 e sua esposa lhe deu R\$ 1 315,00. Assinale a alternativa CORRETA, que representa o restante para completar o valor da moto:

- a) R\$ 2 415,00
- b) R\$ 2 745,00
- c) R\$ 2 955,00
- d) R\$ 3 150,00

QUESTÃO 37. Uma arquiteta, precisou revestir duas paredes de um determinado quarto. Considerando-se que este quarto seja quadrado e que seu comprimento seja de 5 metros de largura e que as paredes tenham 2,40m de altura, assinale a alternativa CORRETA que representa a área total que foi revestida no quarto:

- a) 12 m²
- b) 24 m²
- c) 25,8 m²
- d) 35,8 m²

QUESTÃO 38. Carlos precisou pegar um dinheiro emprestado com seu colega de trabalho. Sabendo-se que o colega cobra 2,5% de juros ao mês e que, ao final do mês, Carlos quitou seu empréstimo, pagando R\$ 1.230,00, assinale a alternativa CORRETA que representa o valor emprestado:

- a) R\$ 1 125,00
- b) R\$ 1 200,00
- c) R\$ 1 225,00
- d) R\$ 1 230,00

QUESTÃO 39. Uma pessoa precisa de 15 quilos de farinha para fabricar 150 pães. Assinale a alternativa que representa CORRETAMENTE quantos pães poderão ser fabricados com 45 quilos de farinha:

- a) 195 pães
- b) 300 pães
- c) 450 pães
- d) 500 pães

QUESTÃO 40. Uma pessoa adquiriu um terreno em uma determinada região. Sabendo-se que o terreno custava R\$ 150.000,00 e foi pago com 25% de dinheiro à vista e o restante em 50 prestações iguais, assinale a alternativa que representa o valor CORRETO das prestações mensais:

- a) R\$ 37 500,00
- b) R\$ 3 500,00
- c) R\$ 2 250,00
- d) R\$ 1 250,00

Utilize a Folha de Respostas abaixo como rascunho.

RESPOSTAS			
1. (A) (B) (C) (D)	11. (A) (B) (C) (D)	21. (A) (B) (C) (D)	31. (A) (B) (C) (D)
2. (A) (B) (C) (D)	12. (A) (B) (C) (D)	22. (A) (B) (C) (D)	32. (A) (B) (C) (D)
3. (A) (B) (C) (D)	13. (A) (B) (C) (D)	23. (A) (B) (C) (D)	33. (A) (B) (C) (D)
4. (A) (B) (C) (D)	14. (A) (B) (C) (D)	24. (A) (B) (C) (D)	34. (A) (B) (C) (D)
5. (A) (B) (C) (D)	15. (A) (B) (C) (D)	25. (A) (B) (C) (D)	35. (A) (B) (C) (D)
6. (A) (B) (C) (D)	16. (A) (B) (C) (D)	26. (A) (B) (C) (D)	36. (A) (B) (C) (D)
7. (A) (B) (C) (D)	17. (A) (B) (C) (D)	27. (A) (B) (C) (D)	37. (A) (B) (C) (D)
8. (A) (B) (C) (D)	18. (A) (B) (C) (D)	28. (A) (B) (C) (D)	38. (A) (B) (C) (D)
9. (A) (B) (C) (D)	19. (A) (B) (C) (D)	29. (A) (B) (C) (D)	39. (A) (B) (C) (D)
10. (A) (B) (C) (D)	20. (A) (B) (C) (D)	30. (A) (B) (C) (D)	40. (A) (B) (C) (D)

Utilize o espaço abaixo como Rascunho.

RASCUNHO - SOMENTE ESTA PÁGINA PODE SER DESTACADA