



Saneamento é cidadania

PROCESSO SELETIVO PÚBLICO

Agente de Saneamento e Analista de Saneamento
Edital nº 003/2014

COPASA Serviços de Saneamento Integrado do Norte e Nordeste de Minas Gerais S/A

AGENTE DE SANEAMENTO TÉC. DE SEG. DO TRABALHO

Código 302

LEIA COM ATENÇÃO AS SEGUINTE INSTRUÇÕES

- 1 - Este caderno contém as questões da PROVA OBJETIVA.
- 2 - Ao receber a **Folha de Respostas da PROVA OBJETIVA**:
 - confira seu nome, número de inscrição e o cargo;
 - assine, **A TINTA**, no espaço próprio indicado.

ATENÇÃO:

FOLHA DE RESPOSTA SEM ASSINATURA NÃO TEM VALIDADE.

- 3 - Ao transferir as respostas para a **Folha de Respostas**:

01 A B C D

- use apenas caneta esferográfica azul ou preta;

02 A B C D

- preencha, sem forçar o papel, toda a área reservada à letra correspondente à resposta solicitada em cada questão;

03 A B C D

- assinale somente **uma** alternativa em cada questão. Sua resposta **NÃO** será computada se houver marcação de mais de uma alternativa, questões não assinaladas ou questões rasuradas.

04 A B C D

NÃO DEIXE NENHUMA QUESTÃO SEM RESPOSTA.

A **Folha de Resposta da PROVA OBJETIVA** não deve ser dobrada, amassada ou rasurada.

CUIDE BEM DELA. ELA É A SUA PROVA.

Não será permitido ao candidato se ausentar em definitivo da sala de provas antes de decorridas 2(duas) horas do início da prova (subitem 6.2.22). O tempo de duração das provas abrange a distribuição das provas, assinatura da **Folha de Respostas**, a transcrição das respostas do **Caderno de Questões da PROVA OBJETIVA** para a **Folha de Respostas** (subitem 6.2.23). [...] os **três últimos candidatos** deverão permanecer na sala até que o último candidato termine sua prova [...] assinar a Ata da Sala [...](subitem 6.2.39)

ATENÇÃO - Nos termos do Edital nº 003/2014, "Poderá ainda ser eliminado o candidato que [...]: **portar arma(s)** no local de realização das provas [...]; **portar**, mesmo que desligados [...] **quaisquer equipamentos eletrônicos** [...] ou de **instrumentos de comunicação** interna ou externa, tais como **telefone celular** [...] entre **outros**; deixar de entregar a Folha de Respostas [...]" (subitem 6.2.37, alíneas "d", "e", "f")

GABARITOS E PROVAS – Divulgados no site www.gestaodeconcursos.com.br dia 20/05/2014.

DURAÇÃO MÁXIMA DA PROVA: QUATRO HORAS

Data: ____/____/____



ATENÇÃO

Sr.(a) Candidato(a).

Antes de começar a fazer a prova, confira se este caderno contém, ao todo, **40 (quarenta) questões objetivas** — cada uma constituída de **4 (quatro) alternativas** — assim distribuídas: **10 (dez) questões de Português, 10 (dez) questões de Matemática, 15 (quinze) questões de Conhecimentos Específicos e 5 (cinco) questões de Conhecimentos Gerais**, todas perfeitamente legíveis.

Havendo algum problema, informe ***imediatamente*** ao aplicador de provas para que ele tome as providências necessárias.

Caso V.Sa. não observe essa recomendação, ***não lhe caberá qualquer reclamação ou recurso posteriores.***

INSTRUÇÃO – Leia com atenção o texto abaixo.

EXIGÊNCIAS DA VIDA MODERNA (QUEM AGUENTA TUDO ISSO?)

Luís Fernando Veríssimo

Dizem que todos os dias você deve comer uma maçã por causa do ferro.

E uma banana pelo potássio.

E também uma laranja pela vitamina C.

Uma xícara de chá verde sem açúcar para prevenir o diabetes.

Todos os dias deve-se tomar ao menos dois litros de água.

E depois uriná-los, o que consome o dobro do tempo.

Todos os dias deve-se tomar um Yakult pelos lactobacilos (que ninguém sabe bem o que é, mas que aos bilhões, ajudam a digestão).

Cada dia uma Aspirina previne infarto.

[...]

Todos os dias deve-se comer fibra. Muita, muitíssima fibra. Fibra suficiente para fazer um pulôver.

Você deve fazer entre quatro e seis refeições leves diariamente.

E nunca se esqueça de mastigar pelo menos cem vezes cada garfada.

Só para comer, serão cerca de cinco horas do dia.
UFA!!!

E não se esqueça de escovar os dentes depois de comer.

Ou seja, você tem que escovar os dentes depois da maçã, da banana, da laranja, das seis refeições enquanto tiver dentes, passar fio dental, massagear a gengiva, escovar a língua e bochechar com Plax.

Melhor, inclusive, ampliar o banheiro e aproveitar para colocar um equipamento de som, porque entre a água, a fibra e os dentes, você vai passar ali várias horas por dia.
#@&*#!<> NÉ!!!

Há que se dormir oito horas por noite e trabalhar outras oito por dia, mais as cinco comendo são vinte e uma. Sobram três, desde que você não pegue trânsito. TÁ DIFÍCILLLLLL!

[...]

Deve-se estar bem informado também, lendo dois ou três jornais por dia para comparar as informações.

[...]



Também precisa sobrar tempo para varrer, passar, lavar roupa, pratos e espero que você não tenha um bichinho de estimação. Se tiver, tem que brincar com ele, pelo menos meia hora todo dia, para ele não ficar deprimido...

Na minha conta são 29 horas por dia.

A única solução que me ocorre é fazer várias dessas coisas ao mesmo tempo!!![...]

Tchau...

Se sobrar um tempinho, me manda um e-mail.

Disponível em: <<http://desbaguncando.blogspot.com.br/2012/05/exigencias-da-vida-moderna-quem-aguenta.html>>

Acesso em: 14 abr.2014.

Questão 1

Analise as seguintes afirmativas sobre o texto e assinale com **V** as **verdadeiras** e com **F** as **falsas**.

- () Uma aspirina por dia previne inchaço das pernas.
- () Deve-se dormir oito horas por noite.
- () Não é aconselhável escovar os dentes depois de comer.
- () Deve-se tomar ao menos dois litros de água todos os dias.
- () Todos os dias deve-se comer uma maçã por causa do ferro.

Assinale a alternativa que apresenta a sequência **CORRETA**.

- A) F F V V F.
- B) V F V F V.
- C) V V F F F.
- D) F V F V V.

Questão 2

Observe o trecho abaixo.

“... nunca se esqueça **de mastigar** pelo menos **cem** vezes cada **garfada**.”

As palavras em negrito e sublinhadas no trecho acima podem ser classificadas, **respectivamente**, como:

- A) Preposição – verbo – numeral – substantivo.
- B) Adjetivo – advérbio – substantivo – numeral.
- C) Verbo – substantivo – preposição – artigo.
- D) Numeral – artigo – substantivo – verbo.

Questão 3

De acordo com o texto, para cumprir todas as exigências da vida moderna, levaria

- A) 12 horas por dia.
- B) 24 horas por dia.
- C) 29 horas por dia.
- D) 48 horas por dia.

Questão 4

De acordo com o texto, para prevenir o diabetes, deve-se

- A) comer uma maçã por dia.
- B) tomar uma xícara de chá verde sem açúcar todos os dias.
- C) comer uma banana por dia.
- D) chupar uma laranja por dia.

Questão 5

De acordo com o texto, assinale a alternativa **INCORRETA**.

- A) Comer fibra faz mal à saúde.
- B) Deve-se escovar os dentes depois de comer.
- C) Há que se dormir 8 horas por noite.
- D) Deve-se mastigar pelo menos cem vezes cada garfada.

Questão 6

“...você tem que escovar os dentes depois da maçã, da banana, da laranja, das seis refeições enquanto tiver dentes, passar fio dental, massagear a gengiva, escovar a língua e **bochechar** com Plax.”

Assinale a alternativa que apresenta o mesmo sentido da palavra destacada acima.

- A) Beliscar a bochecha.
- B) Agitar (um líquido) na boca, movimentando as bochechas.
- C) Fazer beicinho para chorar.
- D) Encher a boca de bolachas.

Questão 7

“Todos os dias deve-se tomar ao menos dois litros de água. E depois uriná-los, o que consome o dobro do tempo.”

O pronome -los destacado no trecho acima corresponde a:

- A) Todos os dias.
- B) O dobro do tempo.
- C) Dois litros de água.
- D) Urina.

Questão 8

A sequência em que todas as palavras estão acentuadas **CORRETAMENTE** é

- A) Xicára – potássio – trânsito – açúcar.
- B) Chá – ninguém – você – também.
- C) Exigenciás – trânsito – açúcar – água.
- D) Açúcar – exigências – trânsito – xícara.

Questão 9

Assinale a alternativa em que a concordância verbal esteja **INCORRETA**.

- A) Não se esqueça de escovar os dentes depois de comer.
- B) E nunca se esqueça de mastigar pelo menos cem vez cada garfada.
- C) Todos os dias deve-se tomar ao menos dois litros de água.
- D) A única solução que me ocorre é fazer várias dessas coisas ao mesmo tempo!

Questão 10

“Só para comer, serão cerca de cinco horas do dia. UFA!!!”

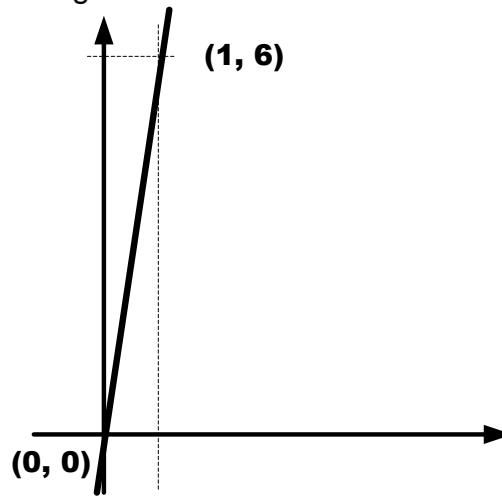
O verbo destacado se encontra no tempo

- A) futuro.
- B) passado.
- C) presente.
- D) pretérito-mais-que-perfeito.

Matemática

Questão 11

Observe o gráfico cartesiano seguinte.



A expressão da equação da reta que ele define é

- A) $y = 6x - 2$.
- B) $y = 5x - 1$.
- C) $y = 6x$.
- D) $y = 7x + 1$.

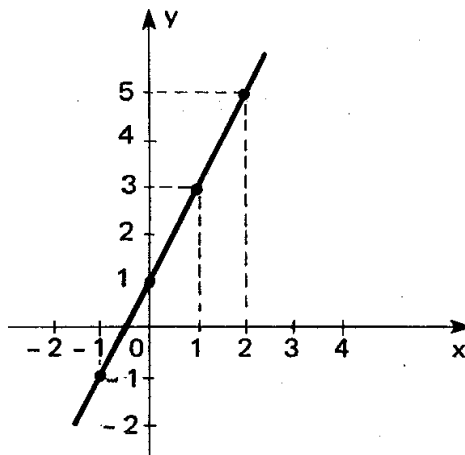
Questão 12

A expressão $-x + (x + 3)^2 + x(2x - 6) + 1$ corresponde ao trinômio

- A) $3x^2 - 7x + 10$.
- B) $3x^2 - 7x + 7$.
- C) $3x^2 - x + 10$.
- D) $3x^2 - x + 9$.

Questão 13

Observe o gráfico seguinte.



Assinale a alternativa que apresenta a função representada no gráfico.

- A) $f(x) = 2x + 3$.
- B) $f(x) = 2x - 3$.
- C) $f(x) = -2x - 3$.
- D) $f(x) = -2x + 3$.

Questão 14

No plano cartesiano, a reta passa pelos pontos $(0, -1)$ e $(-1, 0)$.

A equação que define essa reta é:

- A) $y = x - 1$.
- B) $y = -x - 1$.
- C) $y = -x + 1$.
- D) $y = x + 1$.

Questão 15

Sabe-se que a soma de três números inteiros consecutivos é -18 .

Então, é **CORRETO** afirmar que esses três números inteiros são

- A) $+7, +5$ e $+6$.
- B) $-8, -6$ e -4 .
- C) $+8, +6$ e $+4$.
- D) $-7, +6$ e -5 .

Questão 16

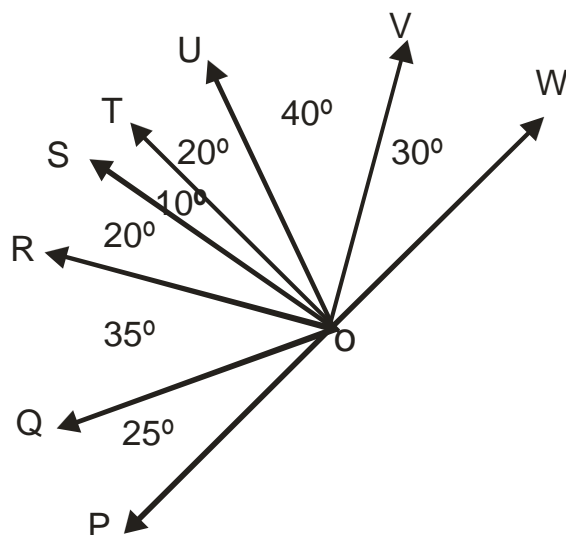
Um comerciante aumenta o preço original X de certa mercadoria em 75%. Em seguida, anuncia essa mercadoria com um desconto de 50%, resultando um preço final de R\$ 2.100,00.

O valor de X é

- A) R\$ 1.527,27.
- B) R\$ 1.680,00.
- C) R\$ 1.837,50.
- D) R\$ 2.400,00.

Questão 17

Observe a figura.

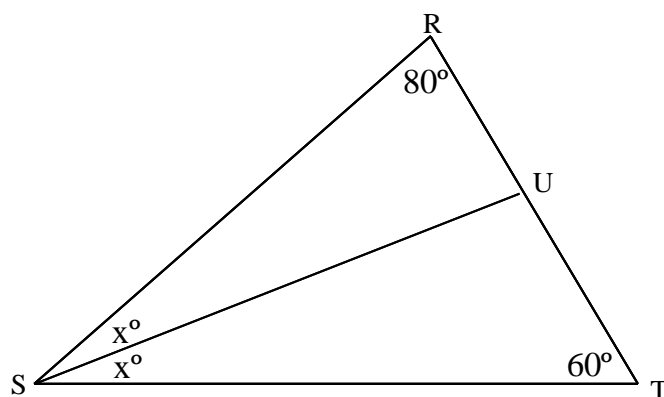


Com base nas informações dessa figura, é **CORRETO** afirmar que o ângulo **QOU** é

- A) agudo.
- B) obtuso.
- C) reto.
- D) nulo.

Questão 18

Observe esse triângulo **RST**.



Considerando as informações desse triângulo, é **CORRETO** afirmar que o ângulo **SUT** mede

- A) 20° .
- B) 40° .
- C) 80° .
- D) 100° .

Questão 19

Se 4% de um número é igual a 15, quanto é 20% deste número?

- A) 75.
- B) 85.
- C) 95.
- D) 105.

Questão 20

A idade de um pai é igual ao triplo da idade de seu filho. Calcule essas idades, sabendo-se que, juntos, têm 60 anos.

- A) Idade do pai 45; idade do filho 15 anos.
- B) Idade do pai 30; idade do filho 15 anos.
- C) Idade do pai 40; idade do filho 20 anos.
- D) Idade do pai 50; idade do filho 10 anos.

Conhecimentos Específicos

Questão 21

Considera-se trabalho em altura toda atividade executada acima de _____ m do nível inferior, onde haja risco de queda.

Assinale a alternativa que completa **CORRETAMENTE** a lacuna.

- A) 1,80
- B) 2,00
- C) 2,80
- D) 3,00

Questão 22

Assinale a alternativa que completa **CORRETAMENTE** a seguinte afirmação.

A NR-24 determina que as empresas devem garantir, nos locais de trabalho, suprimento de água potável e fresca aos trabalhadores por hora/homem trabalho, em quantidade superior a

- A) 250 ml.
- B) 500 ml.
- C) 750 ml.
- D) 1000 ml.

Questão 23

Assinale a alternativa que completa **CORRETAMENTE** a seguinte afirmação.

Nos equipamentos utilizados no processamento eletrônico de dados com terminais de vídeo, deve ser observado

- A) se as condições de mobilidade são suficientes para permitir o ajuste da tela do equipamento à iluminação do ambiente, protegendo-a contra reflexos, e para proporcionar corretos ângulos de visibilidade ao trabalhador.
- B) se o teclado está independente e se tem mobilidade, permitindo ao trabalhador ajustá-lo de acordo com as tarefas a serem executadas.
- C) se a tela, o teclado e o suporte para documentos estão colocados de maneira que as distâncias olho-tela, olho-teclado e olho-documento tenham diferenças de 20 cm entre eles.
- D) se estão posicionados em superfícies de trabalho com altura ajustável.

Questão 24

A duração das jornadas de trabalho somente poderá prolongar-se além do limite previsto nos termos da lei em casos excepcionais, por motivo de força maior, necessidade imperiosa ou para a realização ou conclusão de serviços inadiáveis ou cuja inexecução possa acarretar prejuízo manifesto, conforme dispõe o Artigo 61 da CLT, realizando a comunicação à autoridade competente, prevista no §1º do mesmo artigo, no prazo de 10 (dez) dias.

Em caso de prorrogação do horário normal, será obrigatório um descanso mínimo de _____ minutos antes do início do período extraordinário do trabalho, de acordo com o Artigo 384 da CLT.

Assinale a alternativa que completa **CORRETAMENTE** a lacuna.

- A) 10
- B) 15
- C) 30
- D) 60

Questão 25

A CLT, na seção X - da movimentação, armazenagem e manuseio de materiais, Art.182 dispõe que o Ministério do Trabalho estabelecerá normas sobre:

- I. As precauções de segurança na movimentação de materiais nos locais de trabalho, os equipamentos a serem obrigatoriamente utilizados e as condições especiais a que estão sujeitas a operação e a manutenção desses equipamentos, inclusive exigências de pessoal habilitado.
- II. As exigências similares relativas ao manuseio e à armazenagem de materiais, inclusive quanto às condições de segurança e higiene relativas aos recipientes e locais de armazenagem e os equipamentos de proteção individual.
- III. A obrigatoriedade de indicação de carga máxima permitida nos equipamentos de transporte, dos avisos de proibição de fumar e de advertência quanto à natureza perigosa ou nociva à saúde das substâncias em movimentação ou em depósito, bem como das recomendações de primeiros socorros e de atendimento médico e símbolo de perigo, segundo padronização nacional, nos rótulos dos materiais ou substâncias armazenadas ou transportadas.
- IV. Parágrafo Único. As disposições relativas ao transporte de materiais aplicam-se, também, no que couber, ao transporte de pessoas nos locais de trabalho.

A partir da análise, conclui-se estão **CORRETAS** as normas

- A) I, II e IV apenas.
- B) I, III e IV apenas.
- C) II, III e IV apenas.
- D) I, II, III e IV.

Questão 26

Leia com atenção o Art. 3º da CLT.

Art. 3º Aos Municípios, por intermédio de suas Secretarias de Saúde, caberá realizar as ações discriminadas, conforme a condição de gestão em que estejam habilitados.

Assinale a alternativa que **NÃO** completa a seguinte afirmativa.

Na Gestão Plena do Sistema municipal assumirá, além das já previstas pela condição de Gestão Plena da Atenção Básica, as seguintes ações de saúde do trabalhador:

- A) emissão de laudos e relatórios circunstanciados sobre os agravos relacionados com o trabalho ou limitações (sequelas) deles resultantes, por meio de recursos próprios ou do apoio de outros serviços de referência.
- B) utilização dos dados gerados nas atividades de atenção à saúde do trabalhador, com vistas a subsidiar a programação e avaliação das ações de saúde nesse campo, e alimentar os bancos de dados de interesse nacional.
- C) realização sistemática de ações de vigilância nos ambientes e processos de trabalho, compreendendo o levantamento e análise de informações, a inspeção sanitária nos locais de trabalho, a identificação e avaliação das situações de risco, a elaboração de relatórios, a aplicação de procedimentos administrativos e a investigação epidemiológica.
- D) instituição e manutenção de cadastro atualizado das empresas classificadas nas atividades econômicas desenvolvidas no Município, com indicação dos fatores de risco que possam ser gerados para o contingente populacional direta ou indiretamente a eles expostos.

Questão 27

Em ambientes de trabalho a céu aberto, as fossas negras deverão estar, no mínimo, a _____ metros do poço; a _____ metros da casa, em lugar livre de enchentes e à jusante do poço.

Assinale a alternativa que completa **CORRETAMENTE** as lacunas.

- A) 10 / 10.
- B) 10 / 15.
- C) 15 / 10.
- D) 15 / 15.

Questão 28

Sobre as atribuições da CIPA, assinale a alternativa **INCORRETA**.

- A) Aplicar os conhecimentos de engenharia de segurança e de medicina do trabalho ao ambiente de trabalho e a todos os seus componentes, inclusive máquinas e equipamentos, de modo a reduzir até eliminar os riscos ali existentes à saúde do trabalhador.
- B) Elaborar plano de trabalho que possibilite a ação preventiva na solução de problemas de segurança e saúde no trabalho.
- C) Participar da implementação e do controle da qualidade das medidas de prevenção necessárias, bem como da avaliação das prioridades de ação nos locais de trabalho.
- D) Realizar, periodicamente, verificações nos ambientes e condições de trabalho visando a identificação de situações que venham a trazer riscos para a segurança e saúde dos trabalhadores.

Questão 29

De acordo com a relação da Classificação Nacional de Atividades Econômicas - CNAE (Versão 2.0)*, com correspondente Grau de Risco - GR para fins de dimensionamento do SESMT, o trabalho em captação, tratamento e distribuição de água é classificado como grau de risco_____

Assinale a alternativa que completa **CORRETAMENTE** a lacuna.

- A) 1.
- B) 2.
- C) 3.
- D) 4.

Questão 30

De acordo com o Programa de Prevenção de Riscos Ambientais deverá incluir as seguintes etapas:

- I. Antecipação e reconhecimentos dos riscos.
- II. Estabelecimento de prioridades e metas de avaliação e controle.
- III. Avaliação dos riscos e da exposição dos trabalhadores.
- IV. Implantação de medidas de controle e avaliação de sua eficácia.
- V. Monitoramento dos processos laborais.
- VI. Registro e divulgação dos dados.

Assinale a alternativa que apresenta as etapas **CORRETAS**.

- A) I, II, IV e V apenas.
- B) I, II, III, V e VI apenas.
- C) I, II, III, IV e VI apenas.
- D) II, III, IV, V e VI apenas.

Questão 31

A eliminação ou neutralização da insalubridade determinará a _____ do pagamento do adicional respectivo.

Assinale a alternativa que completa **CORRETAMENTE** a lacuna.

- A) avaliação
- B) continuação
- C) indenização
- D) cessação

Questão 32

O exame médico periódico para os demais trabalhadores que não estejam expostos a riscos ou situações de trabalho que impliquem no desencadeamento ou agravamento de doença ocupacional ou ainda, para aqueles que sejam portadores de doenças crônicas, os exames deverão ser repetidos, de acordo com os intervalos mínimos de tempo:

- A) Anual, quando menores de dezoito anos e maiores de quarenta anos de idade e, a cada dois anos, para os trabalhadores entre dezoito anos e quarenta anos de idade.
- B) Bienal, quando menores de dezoito anos e maiores de quarenta e cinco anos de idade e, a cada ano, para os trabalhadores entre dezoito anos e quarenta anos de idade.
- C) Anual, quando menores de dezoito anos e maiores de quarenta e cinco anos de idade e, a cada dois anos, para os trabalhadores entre dezoito anos e quarenta e cinco anos de idade.
- D) Bienal, quando menores de dezoito anos e maiores de quarenta anos de idade e, a cada ano, para os trabalhadores entre dezoito anos e quarenta anos de idade.

Questão 33

A NR-10 dispõe que, nos trabalhos e nas atividades referidas, devem ser adotadas medidas preventivas destinadas ao controle dos riscos adicionais, especialmente quanto a altura, confinamento, campos elétricos e magnéticos, explosividade, umidade, poeira, fauna e flora e outros agravantes, adotando-se:

- A) O treinamento.
- B) A sinalização de segurança.
- C) A ferramenta.
- D) O EPI e o EPC.

Questão 34

As máquinas e equipamentos devem ser projetados, construídos e mantidos com observância aos seguintes aspectos:

- I. Atendimento da variabilidade das características fisiológicas dos operadores.
- II. Respeito às exigências posturais, cognitivas, movimentos e esforços físicos demandados pelos operadores.
- III. Os comandos e indicadores devem representar, sempre que possível, a direção do movimento e demais efeitos correspondentes.
- IV. Favorecimento do desempenho e a confiabilidade das operações, com redução da probabilidade de falhas na operação.
- V. Redução da exigência de força, pressão, preensão, flexão, extensão ou torção dos segmentos corporais.

Estão **CORRETOS** os aspectos

- A) I, II, IV e V apenas.
- B) I, III, IV e V apenas.
- C) II, III, IV e V apenas.
- D) I, II, III e IV apenas.

Questão 35

Para efeito da NR 16, considera-se líquido combustível todo aquele que tenha ponto de fulgor maior que _____ graus Celsius e inferior ou igual a _____ graus Celsius).

Assinale a alternativa que completa **CORRETAMENTE** as lacunas.

- A) 50° e 90°.
- B) 50° e 93°.
- C) 60° e 90°.
- D) 60° e 93°.

Conhecimentos Gerais

Questão 36

São problemas da economia brasileira, **EXCETO**:

- A) Inflação alta.
- B) Juros baixos.
- C) Descontrole das contas públicas.
- D) Baixo crescimento do Brasil.

Questão 37

As capivaras, que ficam na orla da Lagoa da Pampulha, são transmissoras de

- A) dengue.
- B) febre maculosa.
- C) febre amarela.
- D) meningite.

Questão 38

As manifestações contra o governo começaram em novembro, depois que o presidente cedeu à pressão da Rússia e desistiu de um tratado comercial com a União Europeia (UE), preferindo a ajuda financeira do Kremlin, principal aliado de Kiev.

Essas manifestações ocorrem na

- A) Croácia.
- B) Grécia.
- C) Lituânia.
- D) Ucrânia.

Questão 39

A Copa do Mundo no Brasil tem sido assunto rotineiro nas mídias de comunicação por envolver toda a estrutura física, econômica e social especialmente das cidades-sedes e principais pontos turísticos do Brasil.

A última cidade aceita pela FIFA para sediar alguns jogos da Copa do Mundo foi

- A) Belo Horizonte.
- B) Curitiba.
- C) Manaus.
- D) Natal.

Questão 40

Foi amplamente noticiado na mídia televisiva a morte do deputado federal Sérgio Guerra, que faleceu na primeira semana de março de 2014.

Assinale a alternativa que apresenta **CORRETAMENTE** o nome do partido em que Sérgio Guerra atuou como presidente.

- A) PDT.
- B) PMDB.
- C) PSDB.
- D) PT.

FOLHA DE RESPOSTAS (RASCUNHO)

01 A B C D

02 A B C D

03 A B C D

04 A B C D

05 A B C D

06 A B C D

07 A B C D

08 A B C D

09 A B C D

10 A B C D

11 A B C D

12 A B C D

13 A B C D

14 A B C D

15 A B C D

16 A B C D

17 A B C D

18 A B C D

19 A B C D

20 A B C D

21 A B C D

22 A B C D

23 A B C D

24 A B C D

25 A B C D

26 A B C D

27 A B C D

28 A B C D

29 A B C D

30 A B C D

31 A B C D

32 A B C D

33 A B C D

34 A B C D

35 A B C D

36 A B C D

37 A B C D

38 A B C D

39 A B C D

40 A B C D

AO TRANSFERIR ESSAS MARCAÇÕES PARA A FOLHA DE RESPOSTAS, OBSERVE AS INSTRUÇÕES ESPECÍFICAS DADAS NA CAPA DA PROVA.

USE CANETA ESFEROGRÁFICA AZUL OU PRETA.

**ATENÇÃO:
AGUARDE AUTORIZAÇÃO
PARA VIRAR O CADERNO DE PROVA.**