

Cargo 862

Médico – Patologia - Citopatologia

Data e horário da prova: Domingo, 11/5/2014, às 8h30


INSTRUÇÕES

- Você receberá do fiscal:
 - um **caderno de questões** da prova objetiva contendo 50 (cinquenta) questões de múltipla escolha, com 5 (cinco) alternativas de resposta cada uma, e apenas uma alternativa correta;
 - um **cartão de respostas** ótico personalizado.
- Verifique se a numeração das questões, a paginação do **caderno de questões** e a codificação do **cartão de respostas** ótico estão corretas.
- Quando autorizado pelo **fiscal do IADES**, no momento da identificação, escreva no espaço apropriado do **cartão de respostas**, com a sua caligrafia usual, a seguinte frase:

A vida é um palco que não admite ensaios.

- Você dispõe de 4 (quatro) horas para fazer a prova objetiva, devendo controlar o tempo, pois não haverá prorrogação desse prazo. Esse tempo inclui a marcação do **cartão de respostas** ótico.
- Somente será permitido levar o **caderno de questões** da prova objetiva após 3 (três) horas e 30 (trinta) minutos do início da prova.
- Somente após decorrida 1 (uma) hora do início da prova, você poderá entregar seu **cartão de respostas** ótico e retirar-se da sala.
- Após o término da prova, entregue ao fiscal do **IADES** o **cartão de respostas** devidamente assinado.
- Deixe sobre a carteira apenas o documento de identidade e a **caneta esferográfica de tinta preta ou azul, fabricada de material transparente**.
- Não é permitida a utilização de qualquer aparelho eletrônico de comunicação. Desligue e guarde em embalagem fornecida pelo fiscal do **IADES**: máquina fotográfica; telefone celular; relógio; gravador; *bip*; receptor; *pager*; *notebook*; *tablet* eletrônico; *walkman*; aparelho portátil de armazenamento e de reprodução de músicas, vídeos e outros arquivos digitais; agenda eletrônica; *palmtop*; régua de cálculo; máquina de calcular e (ou) qualquer outro equipamento similar.
- Não é permitida a consulta a livros, dicionários, apontamentos e apostilas.
- Você somente poderá sair e retornar à sala de aplicação de provas na companhia de um **fiscal do IADES**.
- Não será permitida a utilização de lápis em nenhuma etapa da prova.

INSTRUÇÕES PARA A PROVA OBJETIVA

- Verifique se os seus dados estão corretos no **cartão de respostas**. Caso haja algum dado incorreto, escreva apenas no(s) campo(s) a ser(em) corrigido(s), conforme instruções no **cartão de respostas**.
- Leia atentamente cada questão e assinale, no **cartão de respostas** ótico, uma única alternativa.
- O **cartão de respostas** ótico não pode ser dobrado, amassado, rasurado ou manchado nem pode conter nenhum registro fora dos locais destinados às respostas.
- A maneira correta de assinalar a alternativa no **cartão de respostas** é cobrir, fortemente, com **caneta esferográfica preta ou azul**, o espaço a ela correspondente.
- Marque as respostas assim: 

QUESTÃO 41 _____

A diferença entre o microscópio óptico e o eletrônico se deve ao fato de que o microscópio

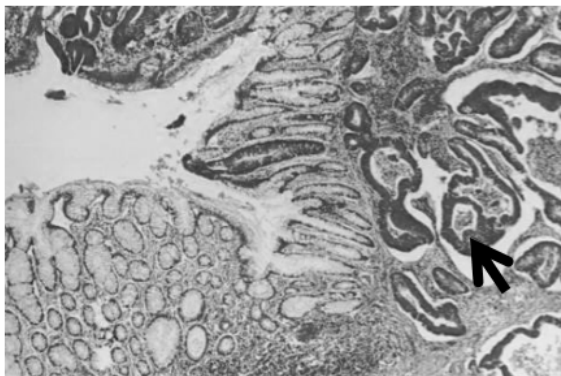
- (A) óptico utiliza feixes de prótons.
- (B) óptico utiliza feixes de elétrons.
- (C) eletrônico não utiliza lentes de cristais.
- (D) óptico utiliza bobinas no lugar das lentes.
- (E) óptico é muito mais potente que o eletrônico.

QUESTÃO 42 _____

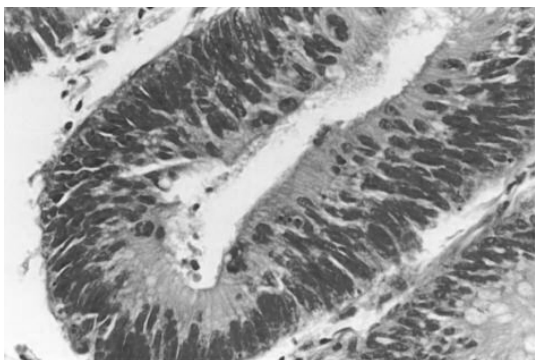
Qual é o método de coleta de uma amostra de lesão cutânea?

- (A) Lavado.
- (B) Punção aspirativa.
- (C) Raspagem ou *swab*.
- (D) Escovação.
- (E) Decalque ou *imprint*.

QUESTÃO 43 _____



Neoplasia epitelial maligna, constituída por estruturas glanduliformes (seta), tubulares, revestidas por células cilíndricas anaplásicas; estrutura retirada do intestino grosso.



Estruturas tubulares revestidas por células epiteliais cilíndricas com núcleos aumentados de volume, hiper cromáticos e pleomórficos.

A respeito das figuras apresentadas, é correto afirmar que o diagnóstico desse achado se trata de

- (A) hemangiocarcinoma.
- (B) adenocarcinoma bem diferenciado.
- (C) carcinoma basocelular.
- (D) melanoma.
- (E) adenoma pleomórfico.

QUESTÃO 44 _____

Com relação às etapas de preparo do exame Papanicolau, assinale a alternativa correta.

- (A) Hidratação e coloração nuclear.
- (B) Coloração nuclear e desidratação.
- (C) Coloração citoplasmática, desidratação, clarificação e selagem.
- (D) Hidratação, coloração nuclear, desidratação, coloração citoplasmática, desidratação, clarificação e selagem.
- (E) Hidratação, clarificação e selagem.

QUESTÃO 45 _____

Quais são os sinais qualitativos da insuficiência endócrina placentária?

- (A) Elevação dos índices picnóticos e eosinofílicos, traduzindo predomínio estrogênico. Podem ascender até cifras maiores que 30%.
- (B) Encontro de células profundas.
- (C) Involução da insuficiência de progesterona.
- (D) Queda dos índices picnóticos e eosinofílicos, traduzindo predomínio estrogênico. Podem ascender até cifras maiores que 5%.
- (E) Diminuição do preegumeamento, da aglutinação, da citólise e da quantidade de células naviculares.

QUESTÃO 46 _____

Assinale a alternativa correta acerca do tipo de citologia que possui menor chance de falsos positivos no diagnóstico de neoplasia intraepitelial cervical.

- (A) Papanicolau.
- (B) Citologia cervicovaginal em meio líquido.
- (C) Estimativas de sensibilidade.
- (D) Behtesda.
- (E) Colpocitologia oncológica.

QUESTÃO 47 _____

Quanto à função das células mioepiteliais da mama, assinale a alternativa correta.

- (A) Armazenamento do leite produzido.
- (B) Maturação do leite.
- (C) Extrusão do leite secretado.
- (D) Produção do leite.
- (E) Distensão da mama.

QUESTÃO 48 _____

Assinale a alternativa que indica os tipos celulares encontrados na região ventricular, que estão envolvidos no processo de formação do líquido.

- (A) Células ependimais.
- (B) Células epiteliais.
- (C) Células cribiformes.
- (D) Eritrócitos.
- (E) Células teciduais.

QUESTÃO 49 _____

Assinale a alternativa que indica o epitélio em que é encontrada glândula unicelular.

- (A) Epitélio da pele.
- (B) Epitélio da mama.
- (C) Pâncreas.
- (D) Epitélio da traqueia.
- (E) Hipófise.

QUESTÃO 50 _____

O sistema de estadiamento do câncer mais utilizado é o preconizado pela União Internacional Contra o Câncer (UICC), denominado Sistema TNM de Classificação dos Tumores Malignos. Nesse sistema, a letra referente às características dos linfonodos das cadeias de drenagem linfática do órgão em que o tumor se localiza é a

- (A) N.
- (B) T.
- (C) B.
- (D) M.
- (E) E.

Área Livre