



Estado do Rio de Janeiro
Prefeitura Municipal de Nilópolis

CONCURSO PÚBLICO PARA PROVIMENTO DE CARGOS

Confira se este Caderno destina-se ao Cargo para o qual você está inscrito.

Após autorização do Fiscal, confira se este Caderno contém 50 (cinquenta) questões numeradas de 01 a 50, e se todas as páginas estão numeradas corretamente.

Tradutor e Intérprete de Libras

INSTRUÇÕES:

- 1** Você receberá 1 (um) Cartão-Resposta. Confira seu nome, número de inscrição e cargo para o qual você está inscrito e assine o mesmo, a caneta, no local determinado.
TENHA MUITO CUIDADO COM O CARTÃO-RESPOSTA, PARA NÃO DOBRAR, AMASSAR, MANCHAR OU RASURAR, POIS NÃO SERÁ FORNECIDA UMA 2ª VIA.
- 2** Você só deverá marcar o Cartão-Resposta, quando tiver certeza da alternativa escolhida para cada questão. Ao marcar sua resposta, utilize caneta azul ou preta e preencha o cartão conforme o modelo a seguir:

A B C D
- 3** Para cada uma das questões são apresentadas 4 (quatro) alternativas classificadas com as letras (A), (B), (C) e (D). Você só deve marcar UMA RESPOSTA; a marcação em mais de uma alternativa anula a questão.
- 4** O candidato somente poderá ausentar-se da sala após os 60 (sessenta) primeiros minutos de prova, e acompanhado de um fiscal.
- 5** Somente será autorizada a saída dos primeiros candidatos após 90 (noventa) minutos do início da prova.
- 6** Os três últimos candidatos permanecerão na sala até que todos concluem a prova, ou termine o tempo de duração da mesma, e deverão retirar-se juntos.
- 7** Para qualquer tipo de rascunho só é permitida a utilização das folhas deste Caderno.
- 8** Após decorridas 3 (três) horas de prova, você poderá levar o Caderno de Questões
- 9** Quando terminar, entregue ao fiscal o Cartão-Resposta.

Atenção e... Sucesso!

Leia com atenção este texto, publicado no jornal *O Globo*, em 27 de agosto de 2002.

Ela nave va...

- 1 Atenção, senhores passageiros! Lamentamos informar que neste momento navegamos pelo universo a bordo de uma nave que vem inspirando cuidados cada vez maiores em todos os passageiros. Tecnicamente estamos à deriva, mas não há motivo para pânico. Ainda é possível restabelecer as condições de voo, desde que todos colaborem. Os passageiros da primeira classe, principalmente.
- 2 A fumaça lançada no ar pelos mais ricos fez a temperatura da nave aumentar 0,6°C no último século. Nesse ritmo, chegaremos ao final deste século com a temperatura aumentando de um a seis graus centígrados. Nosso sistema de refrigeração não é capaz de enfrentar esse aquecimento global. Não há água limpa suficiente para todos. Ou evitamos o desperdício, distribuindo melhor o que resta, ou teremos sérios problemas daqui para frente.
- 3 Lembramos que dividimos espaço com outras formas de vida, que chegaram antes de nós e que estão desaparecendo rapidamente, numa velocidade dez mil vezes maior do que antes de nossa chegada. Cada um de nós, nesta nave, tem uma função, portanto cada espécie animal ou vegetal extinta produz impactos importantes no equilíbrio da vida.
- 4 A distribuição dos passageiros pela nave se dá de forma desigual. Quase metade dos lugares é ocupada por passageiros que sobrevivem com apenas 2 dólares por dia. Pedimos desculpas pelas péssimas condições de viagem desse grupo, mas lembramos que a culpa não é da nave. Estamos equipados com recursos suficientes para que todos façam uma viagem tranquila, sem agonia ou sofrimento.
- 5 Se a distribuição dos recursos não se dá de forma satisfatória, o problema é de quem se apossou de muito mais do que precisa, sem prestar atenção para o que acontece em volta. Registramos com desgosto que 800 mil passageiros se encontram subnutridos e 24 mil morrem todos os dias por causa da fome.
- 6 A nave é de paz, mas alguns passageiros, não. Percebemos, constrangidos, que os gastos crescentes com a indústria bélica seriam mais do que suficientes para resolver o problema da fome. É importante frisar que nossa nave não dispõe de saídas de emergência, nem há outra opção para os passageiros a não ser permanecer aqui. De *design* arrojado e semblante azul, nossa nave foi concebida para ser o mais aconchegante abrigo do universo.
- 7 Agradecemos a boa vontade de todos em discutir o plano de voo que seguiremos daqui para frente. Lembramos que a responsabilidade é compartilhada e que todos contribuimos em maior ou menor grau para o sucesso desta viagem.

TRIGUEIRO, André. **Mundo sustentável.** (Adaptação)

Questão 01

A leitura global do texto nos permite reconhecê-lo como

- (A) alerta para a responsabilidade de todos pelo futuro do planeta.
- (B) relato das condições climáticas da atmosfera terrestre.
- (C) desabafo pessoal da insatisfação do autor com a natureza.
- (D) denúncia da situação irreversível de nossas florestas.

Questão 02

Observe que todo o texto é construído em linguagem figurada, uma das características da função poética.

No entanto, a função emotiva faz-se presente no seguinte trecho:

- (A) *Atenção, senhores passageiros!* (parágrafo 1)
- (B) [...] *cada espécie animal ou vegetal extinta produz impactos importantes no equilíbrio da vida.* (parágrafo 3)
- (C) *De [...] semblante azul, nossa nave foi concebida para ser o mais aconchegante abrigo do universo.* (parágrafo 6)
- (D) *Percebemos, constrangidos, [...] os gastos crescentes com a indústria bélica [...]* (parágrafo 6)

Questão 03

No texto, nosso planeta é comparado a uma nave espacial. Para reforçar essa metáfora, o autor emprega as seguintes palavras:

- (A) abrigo; universo; pânico.
- (B) viagem; voo; passageiros.
- (C) refrigeração; desperdício; problemas.
- (D) espaço; espécie; vida.

Questão 04

O cientista Marcelo Gleiser fez a seguinte declaração: **A Terra é quase um oásis sagrado, em uma galáxia extremamente hostil à vida.**

Essa constatação de Gleiser pode explicar a seguinte afirmativa do texto:

- (A) Ainda é possível restabelecer as condições de voo, desde que todos colaborem. (parágrafo 1)
- (B) [...] dividimos espaço com outras formas de vida, que chegaram antes de nós [...] (parágrafo 3)
- (C) [...] nossa nave não dispõe de saídas de emergência, nem há outra opção para os passageiros a não ser permanecer aqui. (parágrafo 6)
- (D) [...] todos contribuimos em maior ou menor grau para o sucesso desta viagem. (parágrafo 7)

Questão 05

Tripulação é o conjunto de pessoas encarregadas de dirigir um veículo. Passageiros são as pessoas que viajam no veículo.

Leia a seguinte afirmação de Marshall McLuhan, teórico da comunicação e educador: **Não há passageiros na nave espacial Terra; somos todos tripulação.**

Essa afirmativa corresponde à seguinte expressão:

- (A) responsabilidade compartilhada.
- (B) condições de voo.
- (C) equilíbrio da vida.
- (D) viagem tranquila.

Questão 06

Compare a concordância do verbo com seu sujeito nos seguintes segmentos do texto:

- [...] desde que **todos colaborem**. (parágrafo 1)
- [...] **todos contribuimos** [...] para o sucesso desta viagem. (parágrafo 7)

No segundo segmento, o emprego do verbo na primeira pessoa do plural

- (A) é possível, porque o verbo concorda indiferentemente na 1ª ou na 3ª pessoa do plural, quando seu sujeito é “todos”.
- (B) está adequado, porque o verbo concorda preferencialmente na 1ª pessoa do plural, quando seu sujeito é “todos”.
- (C) justifica-se, porque a responsabilidade pelo sucesso da viagem é de todos nós.
- (D) é impossível, porque a forma correta deveria ser “todos contribuem para o sucesso desta viagem”.

Questão 07

De acordo com o texto, o sofrimento dos subnutridos e dos que morrem de fome caracteriza injustiça, já que

- (A) navegamos pelo universo a bordo de uma nave que vem inspirando cuidados. (parágrafo 1)
- (B) estamos à deriva, mas não há motivo para pânico. (parágrafo 1)
- (C) dividimos espaço com outras formas de vida, que chegaram antes de nós. (parágrafo 3)
- (D) estamos equipados com recursos suficientes para que todos façam uma viagem tranquila. (parágrafo 4)

Os problemas citados nos parágrafos 2 e 3 do texto comprovam a seguinte denúncia do teólogo e escritor Leonardo Boff:

- (A) "Há um descuido e uma falta de atenção na salvaguarda da nossa casa comum, o planeta Terra".
- (B) "Há um descuido e um descaso pela vida inocente de crianças".
- (C) "Há um descuido e um descaso imensos pela sorte dos desempregados".
- (D) "Há um descuido [...] dos ideais de liberdade [...] para todos os seres humanos".

Questão 09

QUINO. Mafalda 7

Com base nessa tirinha e de acordo com o texto *E la nave va...*, a frase que poderia ser dita à personagem para dar-lhe o ânimo que lhe falta é a seguinte:

- (A) A Terra inspira cuidados em todos que nela habitam.
- (B) Dividimos a Terra com outras formas de vida.
- (C) Ainda é possível reverter os problemas de nosso planeta.
- (D) Cada um de nós, no planeta, tem uma função.

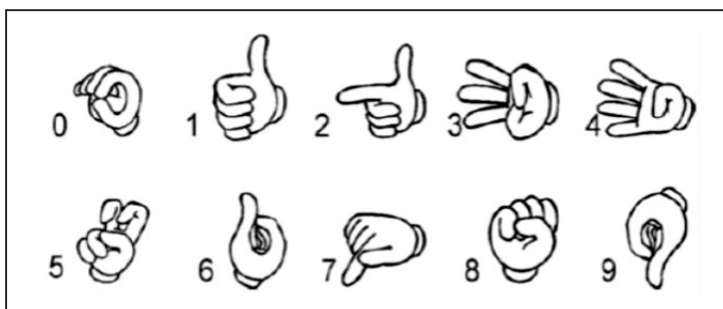
Questão 10

O grande ambientalista brasileiro Chico Mendes fez a seguinte declaração: **No começo pensei que estivesse lutando para salvar as seringueiras, depois pensei que estava lutando para salvar a Floresta Amazônica. Agora percebi que estava lutando para salvar a humanidade.**

Esse pensamento pode ser explicado pelo fato de que

- (A) a fumaça lançada no ar pelos mais ricos fez a temperatura da nave aumentar 0,6°C no último século. (parágrafo 2)
- (B) cada espécie animal ou vegetal extinta produz impactos importantes no equilíbrio da vida. (parágrafo 3)
- (C) a distribuição dos recursos não se dá de forma satisfatória, o problema é de quem se apossou de muito mais do que precisa. (parágrafo 5)
- (D) os gastos crescentes com a indústria bélica seriam mais do que suficientes para resolver o problema da fome. (parágrafo 6)

Abaixo estão representados em LIBRAS (Língua Brasileira de Sinais) os algarismos de 0 a 9. Com base nessa representação, resolva as questões 11, 12 e 13.



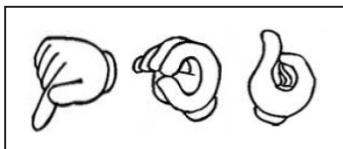
Disponível em: <http://www.sj.cefetsc.edu.br/~nepes/videos/apostilas/apostia_libras_basico.pdf>. Acesso em: 5 ago. 2011.

Questão 11

Para representar em LIBRAS números como 402, começamos com o algarismo que se encontra na casa das centenas e terminamos até chegar ao algarismo que ocupa a casa das unidades.

A alternativa que indica o número que corresponde à representação da figura abaixo é

- (A) 706.
- (B) 640.
- (C) 460.
- (D) 406.

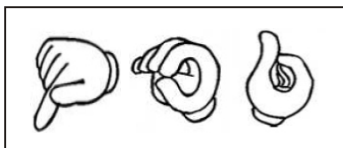


Questão 12

Foram confeccionados 10(dez) cartões de igual formato, sendo que em cada um deles está representando um algarismo na linguagem de LIBRAS. Em seguida, todos esses 10(dez) cartões foram colocados dentro de uma sacola e uma pessoa retirou, sem olhar, um cartão.

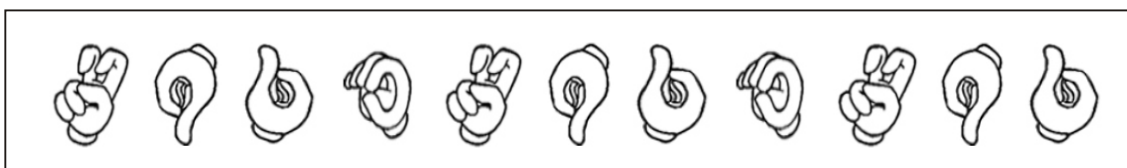
A probabilidade do cartão retirado ter sido uma das figuras abaixo é

- (A) 10%.
- (B) 20%.
- (C) 30%.
- (D) 40%.



Questão 13

Abaixo está representada uma sequência de figuras (da esquerda para direita), que seguem um determinado padrão.



A próxima figura dessa sequência corresponde ao seguinte número em LIBRAS:

- (A) 0.
- (B) 5.
- (C) 6.
- (D) 9.

Questão 14

Uma atitude bastante antiética que ocorre no “mundo da Informática” é o envio de vírus por meio de *e-mails*, o que traz prejuízos de natureza financeira ou de ordem pessoal.

Pedro recebeu um *e-mail* aparentemente inofensivo. Quando o abriu, apareceram na tela três animais e essa quantidade ia dobrando, a cada segundo que passava.

Assinale a alternativa que indica a **quantidade de animais** que aparecerá na tela ao final de 3 segundos.

- (A) 36
- (B) 32
- (C) 28
- (D) 24

Com base na informação a seguir, resolva as questões 15 e 16.

O sistema binário (ou de base 2), muito usado na Informática, é um sistema de numeração posicional em que todas as quantidades se representam, usando apenas os algarismos zero e um.

Questão 15

Dado um número na base dois, para expressá-lo no sistema de numeração decimal, deve-se escrever cada número que o compõe, multiplicando pela base do sistema (base 2), elevado a um número que corresponde à casa que ele ocupa (contada da direita para esquerda). A soma de cada multiplicação de cada dígito binário pelo valor das potências resulta no número representado no sistema de numeração decimal. Por exemplo, o número binário 1010 no sistema de numeração decimal equivale ao número 10, pois $1010 = 1 \times 2^3 + 0 \times 2^2 + 1 \times 2^1 + 0 \times 2^0 = 10$.

Assim, o número cuja representação no sistema de base dois é igual a 1001 equivale ao seguinte número no sistema decimal:

- (A) 8.
- (B) 9.
- (C) 10.
- (D) 11.

Questão 16

A quantidade de números no sistema de base dois que possui exatamente três algarismos está indicada na seguinte alternativa:

- (A) 1.
- (B) 2.
- (C) 3.
- (D) 4.

Questão 17

Luciana é uma auxiliar de educação infantil. Certo dia, ela estava responsável por cinco alunos: Adriana, Bernardo, Carolina, Débora e Elias. Um deles aprontou uma travessura e, por já conhecê-los, Luciana sabe que quem a aprontou sempre mente e que os inocentes sempre dizem a verdade.

- Bernardo diz: “Quem aprontou a travessura foi Elias ou Débora.”
- Elias diz: “Quem aprontou a travessura foi uma menina.”
- Por fim, Débora diz: “Se Bernardo aprontou a travessura, então Carolina é inocente.”

Quem aprontou a travessura foi

- (A) Bernardo.
- (B) Carolina.
- (C) Elias.
- (D) Débora.

Questão 18

Antes de iniciar suas aulas, a professora Mariana coloca no quadro negro uma atividade cujo objetivo é estimular o raciocínio lógico de seus alunos. Uma dessas atividades consistia em encontrar todos os algarismos representados por asteriscos (que poderiam ser repetidos ou não) de modo que a divisão a seguir estivesse correta.

$$\begin{array}{r}
 * * * * * * * \\
 \underline{ * * * * * * * 8} \\
 0 0 0 * * \\
 * * \\
 0 1
 \end{array}$$

O algarismo das centenas do número que se encontra no dividendo é igual a

- (A) 9.
- (B) 8.
- (C) 7.
- (D) 6.

Questão 19

Para enfeitar a escola para as festividades, uma auxiliar de educação infantil resolveu recortar quatro tiras retangulares de uma folha de cartolina, medindo 30cm por 40cm.

Sabendo que cada uma dessas quatro tiras têm a mesma largura e que suas medidas são números naturais, a área de cada uma dessas tiras está indicada na seguinte alternativa:

- (A) 200 cm².
- (B) 300 cm².
- (C) 400 cm².
- (D) 500 cm².

Questão 20

Carlos resolveu fazer um *download* de um arquivo de 360MB, em que 1MB é aproximadamente 1000bytes (sendo que 1byte é a unidade utilizada em informática para medir o tamanho de um arquivo).

Considere que a velocidade do arquivo que Carlos estava baixando era sempre constante e igual a 80bytes por segundo.

Logo, a alternativa que indica o tempo aproximado necessário para que o *download* seja concluído, **em minutos**, é de

- (A) 180.
- (B) 135.
- (C) 80.
- (D) 75.

Questão 21

De acordo com Markowicz (1980), um surdo tem mais facilidade em entender e em se fazer entender, quando em outro país, do que um ouvinte na mesma situação.

Isso deve-se ao uso de

- (A) pantomima.
- (B) datilologia.
- (C) ouvintismo.
- (D) anacusia.

Questão 22

Sabe-se que cada país tem a sua própria língua de sinais. Um dos argumentos contra a ideia de uma língua de sinais universal é que as línguas de sinais

- (A) não são naturais e sim, artificiais.
- (B) apresentam gestos holísticos e lhes faltam uma estrutura interna.
- (C) refletem a cultura dos diferentes países onde são usadas.
- (D) são um conjunto limitado de elementos formacionais.

Questão 23

Com o objetivo de possibilitar a comunicação entre as pessoas surdas de diferentes países, foi criada uma língua artificial chamada

- (A) bimodalismo.
- (B) gestuno.
- (C) bilinguismo.
- (D) comunicação total.

Questão 24

As línguas de sinais se utilizam do canal

- (A) visual-auditivo.
- (B) oral-auditivo.
- (C) oral-espacial.
- (D) visual-espacial.

Questão 25

Leia as sentenças abaixo e marque (V) para as VERDADEIRAS e (F) para as FALSAS.

- () Como a língua portuguesa, a LIBRAS conta com um léxico e com recursos que permitem a criação de novos sinais.
- () A LIBRAS organiza seus sinais em classes como substantivos, verbos, pronomes, advérbios, adjetivos, numerais, entre outras.
- () Os sinais, na LIBRAS, são formados a partir da combinação do movimento das mãos com um determinado formato em lugar específico.
- () A LIBRAS apresenta todos os requisitos das línguas orais, com a diferença na modalidade de transmissão: visual-aural.

Logo, a sequência correta, lida de cima para baixo, está contida na seguinte alternativa:

- (A) V, V, V e F.
- (B) F, F, F e V.
- (C) V, V, F e V.
- (D) F, F, V e F.

Questão 26

Dentre as alternativas abaixo, apenas uma **NÃO** é correta. Assinale-a.

- (A) Se a criança surda adquirir a língua de sinais como sua primeira língua no mesmo momento em que as crianças ouvintes adquirem a língua oral, não ocorrerão atrasos de linguagem.
- (B) O bilinguismo propõe que a criança surda acesse de forma espontânea a língua de sinais, assim como a sua cultura.
- (C) Inserir a criança surda em uma sala de aula regular será suficiente para lhe garantir o direito a uma educação de qualidade e o respeito à sua cultura.
- (D) Considera-se como ideal que a criança adquira um sistema conceitual independente para cada língua: uma para a língua de sinais e outra para a língua oral.

Questão 27

Leia as sentenças a seguir.

1. O fato de haver professores ouvintes ensinando numa perspectiva oral dificulta a aprendizagem da língua escrita para os surdos.
2. A criança surda tem o direito de experimentar diferentes emoções através das histórias contadas na sua primeira língua (língua oral).
3. Dá-se o nome de morphema ao segmento mínimo sinalizado. Corresponde ao fonema das línguas faladas.
4. A proposta de inclusão só será eficaz quando a escola oferecer ao surdo conteúdos ministrados em língua de sinais e houver professores e companheiros que partilhem essa língua.

Assim, estão corretas as sentenças contempladas na seguinte alternativa:

- (A) 1 e 3.
- (B) 2 e 3.
- (C) 3 e 4.
- (D) 1 e 4.

Questão 28

Marquinhos é um aluno surdo e, em caráter transitório, foi inserido em uma classe especial. Após um avanço significativo apresentado pelo aluno na aprendizagem, pensa-se incluir Marquinhos em uma classe regular.

De acordo com o Art. 9º da Resolução CNE/CEB Nº 2, de 11/02/2001, a decisão de incluí-lo em uma classe regular cabe à (ao)

- (A) professor da classe especial.
- (B) professor da classe comum e à família.
- (C) equipe pedagógica e à família.
- (D) Direção da escola.

Questão 29

No Art. 3º do Decreto Nº 5.626, de 22/12/05, a LIBRAS deve ser inserida nos cursos de formação de professores para o exercício do magistério, em nível médio e superior, como disciplina curricular

- (A) optativa.
- (B) obrigatória.
- (C) suplementar.
- (D) eletiva.

Questão 30

De acordo com o Art. 8º do Decreto Nº 5.626, de 22/12/05, o exame de proficiência em Libras, deve avaliar

- (A) o uso literário da língua de sinais, conhecimento da identidade Surda e facilidade para ensinar a língua.
- (B) o conhecimento sobre a cultura Surda, a fluência no uso e domínio de expressões facial e corporal.
- (C) o conhecimento de gestos e sinais, o ritmo e a interação social com surdos.
- (D) a fluência no uso, o conhecimento e a competência para o ensino dessa língua.

Questão 31

De acordo com Resolução CNE/CEB Nº 2 de 11/02/2001, em seu Art. 4º, *como modalidade da Educação Básica, a educação especial considerará as situações singulares, os perfis dos estudantes, as características biopsicossociais dos alunos e suas faixas etárias e se pautará em princípios éticos, políticos e estéticos de modo a assegurar*

- I. a dignidade humana e a observância do dever de cada aluno de realizar seus projetos de estudo, de trabalho e de inserção na vida social.
- II. a busca da identidade própria de cada educando, o reconhecimento e a valorização das suas diferenças e potencialidades, bem como de suas necessidades educacionais especiais no processo de ensino e aprendizagem, como base para a constituição e ampliação de valores, atitudes, conhecimentos, habilidades e competências.
- III. o desenvolvimento para o exercício da cidadania, da capacidade de participação social, política e econômica e sua ampliação, mediante o cumprimento de seus deveres e o usufruto de seus direitos.

Logo, estão integralmente corretos os itens contemplados na seguinte alternativa:

- (A) II e III.
- (B) I e III.
- (C) I, II e III.
- (D) I e II.

Questão 32

De acordo o Art. 8º do Decreto Nº 5.626, de 22/12/05, o exame de proficiência em LIBRAS deve ser promovido pelo Ministério da Educação e por instituições de educação superior, por ele credenciadas para essa finalidade, a cada

- (A) seis meses.
- (B) nove meses.
- (C) ano.
- (D) dois anos.

Questão 33

A organização e operacionalização dos currículos escolares, em que devam constar de seus projetos pedagógicos as disposições necessárias para o atendimento às necessidades educacionais especiais de alunos, respeitadas as normas dos respectivos sistemas de ensino, conforme o Art. 15 da Resolução CNE/CEB Nº 2 de 11/02/2001, são competência e responsabilidade do seguinte órgão:

- (A) Secretaria Municipal de Educação.
- (B) Estabelecimentos de ensino.
- (C) Secretaria Estadual de Educação.
- (D) Setor responsável pela educação especial do respectivo sistema de ensino.

Questão 34

De acordo com o Art. 4º do Decreto Nº 3.298, de 20/12/ 1999, que regulamenta a Lei Nº 7.853, de 24/10/1989, é considerada deficiência auditiva a perda parcial ou total das possibilidades auditivas sonoras, variando de graus e níveis na seguinte forma:

- (A) de 15 a 40 decibéis (db) surdez leve; de 41 a 60db surdez moderada; de 61 a 70 db surdez acentuada; de 71 a 90 db surdez severa; acima de 91 db surdez profunda.
- (B) de 25 a 40 decibéis (db) surdez leve; de 41 a 55 db surdez moderada; de 56 a 80 db surdez acentuada; de 81 a 100 db surdez severa; acima de 100db surdez profunda.
- (C) de 25 a 50 decibéis (db) surdez leve; de 51 a 65 db surdez moderada; de 66 a 80 db surdez acentuada; de 81 a 95 db surdez severa; acima de 96 db surdez profunda.
- (D) de 25 a 40 decibéis (db) surdez leve; de 41 a 55 db surdez moderada; de 56 a 70 db surdez acentuada; de 71 a 90 db surdez severa; acima de 91 db surdez profunda.

Questão 35

Conforme o Decreto Nº 5.626 de 22/12/ 2005, Art. 22, cap. VI, são denominadas escolas ou classes de educação bilíngue aquelas em que

- (A) a LIBRAS e a modalidade escrita da Língua Portuguesa sejam línguas de instrução utilizadas no desenvolvimento de todo o processo educativo.
- (B) a LIBRAS e a modalidade falada da Língua Portuguesa sejam línguas de instrução utilizadas no desenvolvimento de todo o processo educativo.
- (C) apenas a LIBRAS seja a língua de instrução utilizada no desenvolvimento de todo o processo educativo.
- (D) apenas a modalidade escrita da Língua Portuguesa seja língua de instrução utilizada no desenvolvimento de todo o processo educativo.

Questão 36

O Decreto 6.571, de 17/09/2008, considera o atendimento educacional especializado como sendo um conjunto de

- (A) recursos e propostas pedagógicas organizadas pelas secretarias de educação, prestados de forma complementar a formação dos alunos no ensino regular.
- (B) objetivos, recursos de acessibilidade organizados institucionalmente, prestados de forma suplementar à formação dos alunos no ensino regular.
- (C) atividades, recursos de acessibilidade e pedagógicos organizados institucionalmente, prestados de forma complementar ou suplementar à formação dos alunos no ensino regular.
- (D) atividades e recursos de acessibilidade e pedagógicos organizados institucionalmente, prestados de forma complementar ou suplementar à formação dos alunos nas classes especiais.

Questão 37

Segundo o Decreto Nº 3.298, de 20/12/99, Art. 21, no que se refere ao início da educação do aluno com deficiência, pode-se afirmar que o acesso começa

- (A) na educação infantil, a partir de zero anos.
- (B) no ensino fundamental, a partir dos seis anos.
- (C) na educação infantil, a partir de três anos.
- (D) na educação infantil, a partir do primeiro ano de vida.

Questão 38

Conforme o Art. 17 da Lei Nº 10.098, de 19/12/00, a implementação da formação de profissionais intérpretes de escrita em braile, língua de sinais e de guias intérpretes, tendo em vista a facilitação de qualquer tipo de comunicação direta à pessoa com deficiência sensorial e com dificuldade de comunicação é responsabilidade

- (A) da iniciativa privada.
- (B) do Poder Público.
- (C) das Organizações não governamentais.
- (D) das Associações de Pais e Filhos com Deficiências.

Questão 39

De acordo com a Lei nº 10.436, de 24/04/2002, entende-se por Língua Brasileira de Sinais – LIBRAS a forma de comunicação e expressão

- (A) artístico-cultural baseada na cultura surda, que transmite ideias e fatos oriundos de comunidades de pessoas surdas do Brasil.
- (B) em que o sistema linguístico de natureza gestual-motora, com parte de uma estrutura gramatical própria, constituindo um sistema linguístico de transmissão de ideias e fatos, oriundos de comunidades surdas do Brasil.
- (C) artístico-visual-motora baseada nos gestos utilizados pelos surdos mais velhos, que transmite ideias e fatos oriundos de comunidades de pessoas surdas do Brasil e do resto do mundo.
- (D) em que o sistema linguístico de natureza visual-motora, com estrutura gramatical própria, constitui um sistema linguístico de transmissão de ideias e fatos, oriundos de comunidades de pessoas surdas do Brasil.

Questão 40

Ao optar-se em oferecer uma educação bilíngue, a escola está assumindo uma política linguística em que duas línguas passarão a coexistir no espaço escolar. Além disso, também será definido qual será a primeira língua e qual será a segunda língua, bem como as funções em que cada língua irá representar no ambiente escolar. Pedagogicamente, a escola vai pensar em como estas línguas estarão acessíveis às crianças, além de desenvolver as demais atividades escolares.

(MEC/SEESP, 2006)

Assinale a alternativa que define corretamente a primeira língua (L1) e a segunda língua (L2).

- (A) LIBRAS (L1) e Língua Portuguesa escrita (L2)
- (B) LIBRAS (L1) e Língua Portuguesa oral (L2)
- (C) Língua Portuguesa escrita (L1) e LIBRAS (L2)
- (D) Língua Portuguesa oral (L1) e LIBRAS (L2)

Questão 41

A Política Nacional de Educação Especial na Perspectiva da Educação Inclusiva, publicada pelo MEC em 2008, instaura um novo marco teórico e organizacional na educação brasileira definindo a Educação Especial como

- (A) modalidade de atendimento especializado.
- (B) modalidade de aprendizagem obrigatória nas escolas públicas.
- (C) modalidade não substitutiva à escolarização.
- (D) serviço de atendimento especializado.

Questão 42

A Convenção da Organização das Nações Unidas (ONU) sobre os Direitos das Pessoas com Deficiência adota o paradigma da total inclusão educacional, pois para tal documento, o acesso à educação se dá apenas em um sistema educacional inclusivo em todos os níveis. Portanto, os Artigos 3º, 7º, 8º e 12 referem-se à obrigação dos Estados de promover diversas medidas voltadas para o cumprimento dos direitos das pessoas com deficiência, bem como para promover a conscientização da população “sobre as condições das pessoas com deficiência” e, assim, fomentar o respeito pelos direitos e pela sua dignidade.

Inclusão. Revista Educação Especial, SEE/MEC.

Como objetivo dessas medidas de conscientização, a Convenção fala expressamente em

- I. combater estereótipos, preconceitos e práticas nocivas em relação a pessoas com deficiência, inclusive os baseados em sexo e idade, em todas as áreas da vida.
- II. garantir a presença das pessoas com deficiência, desde a mais tenra idade, em quase todos os níveis do sistema educacional.
- III. promover a consciência sobre as capacidades e contribuições das pessoas com deficiência.

Assinale a alternativa que contempla somente os itens corretos.

- (A) I e II
- (B) I e III
- (C) I, II e III
- (D) II e III

Questão 43

Uma semelhança entre as línguas é que todas elas são estruturadas a partir de unidades mínimas que formam unidades mais complexas, ou seja, todas possuem os seguintes níveis linguísticos:

- (A) fonológico, morfológico, sintático, semântico e o pragmático.
- (B) sintático, analítico, semântico, morfológico e gramatical.
- (C) morfológico, semântico, gramatical, sintático e analítico.
- (D) dialógico, analítico, semântico, morfológico e pragmático.

Questão 44

Relacione as abordagens educacionais, mencionadas na coluna à esquerda, às respectivas definições, à direita.

- | | |
|----------------------|--|
| 1. Oralismo | () considerar a pessoa com surdez de forma natural, aceitando suas características e prescrevendo o uso de todo e qualquer recurso possível para a comunicação, potencializando as interações sociais. |
| 2. Comunicação total | |
| 3. Bilinguismo | () capacitar a pessoa com surdez para a utilização da língua da comunidade ouvinte na modalidade oral, como única possibilidade linguística o uso da voz e da leitura labial, tanto na vida social, como na escola. |
| | () capacitar a pessoa com surdez para a utilização da língua da comunidade ouvinte e da língua de sinais, respeitando assim a língua natural construindo um ambiente propício à aprendizagem. |

Então, a sequência correta, lida de cima para baixo, está contida na seguinte alternativa:

- (A) 3, 2, 1.
 (B) 1, 2, 3.
 (C) 3, 1, 2.
 (D) 2, 1, 3.

Questão 45

Identifique com (V) a assertativa VERDADEIRA e com (F), a FALSA.

- () O teste auditivo padrão é a audiometria comportamental.
 () O aluno surdo tem direito a um intérprete de LIBRAS na sala de aula.
 () O ouvido humano, normalmente, é sensível a todas as frequências.
 () O aluno surdo deve receber ensino em escolas regulares para maior integração com os ouvintes. A maior dificuldade reside na questão do preconceito.

Logo, a sequência correta, lida de cima para baixo, está contida na seguinte alternativa:

- (A) F, F, V e V.
 (B) V, V, F e F.
 (C) F, V, F e V.
 (D) F, V, F e F.

Questão 46

A participação de surdos nas discussões sociais representou e representa a chave para a profissionalização dos tradutores e intérpretes de língua de sinais.

Pode-se, assim, definir que o intérprete é o profissional que

- (A) domina a língua falada do país e a língua escrita como estrutural.
 (B) domina a língua de sinais e a língua falada do país.
 (C) conhece a língua de sinais e a língua falada e escrita do país.
 (D) reconhece a língua de sinais e a língua de seu país.

Questão 47

Na LIBRAS, a alteração no movimento pode ser uma marca de

- (A) orientação.
 (B) configuração de mão.
 (C) articulação.
 (D) aspecto temporal.

Questão 48

O Sistema de Transcrição para LIBRAS é complexo e tridimensional.

Complete as lacunas de acordo com a transcrição

1. J-O-Ã-O-N-U-N-E-S-D-A-S-I-L-V-A () tradução de um sinal
2. QUERER-NÃO () datilologia ou soletração
3. CAVALO^LISTRA () representação de um sinal composto
4. AMIG@ () ideia de ausência de gênero e número

Portanto, a alternativa que representa a sequência numérica correta, lida de cima para baixo, é

- (A) 3, 1, 2 e 4.
- (B) 4, 1, 2 e 3.
- (C) 2, 1, 3 e 4.
- (D) 2, 3, 4 e 1.

Questão 49

O dia do Surdo tem um significado simbólico muito importante. Ele representa o reconhecimento de todo um movimento que teve início há poucos anos no Brasil, quando o Surdo passou a lutar pelo direito de ter sua língua e sua cultura reconhecidas como uma língua e uma cultura de um grupo minoritário e não de um grupo de “deficientes”.

STROBEL, Karin. *As imagens do outro sobre a cultura surda*, 2008.

Aqui no Brasil, comemora-se o Dia do Surdo em

- (A) 16 de setembro.
- (B) 26 de setembro.
- (C) 25 de outubro.
- (D) 22 de outubro.

Questão 50

Analise cada uma destas afirmações e coloque (V) para as VERDADEIRAS ou (F) para as FALSAS.

- () Alexander Graham Bell, cientista estadunidense, trabalhava na oralização dos surdos. Casou com uma surda, Mabel. Bell era grande defensor do oralismo e opunha-se à língua gestual e às comunidades de surdos, uma vez que as considerava como um perigo contra a sociedade.
- () Hellen Keller, nasceu nos Estados Unidos e ficou cega e surda aos 19 meses de idade, por causa de uma doença. Aos 7 anos, ela havia criado cerca de 60 gestos para se comunicar com os familiares. Anne Sullivan, a professora de Hellen, isolou-a do resto da família, conseguindo assim disciplinar e ensinar Hellen. Sullivan ensinou à Hellen, usando o método de Tadona, que consiste em tocar os lábios e a garganta da pessoa que fala, sendo isso combinado com datilologia na palma da mão. Hellen aprendeu a ler inglês, francês, alemão, grego e latim, através do braile.
- () O Congresso de Milão, em 1880, foi um momento obscuro na História dos surdos, uma vez que, lá, um grupo de ouvintes, tomou a decisão de excluir a língua gestual do ensino de surdos, substituindo-a pelo oralismo. Em consequência disso, o oralismo foi a técnica preferida na educação dos surdos durante fins do século XIX e grande parte do século XX.
- () Na Antiguidade, os Surdos eram encarados como seres competentes. Aristóteles ensinava que os que nasciam surdos não possuíam linguagem, porém eram capazes de raciocinar. Essa crença, comum na época, fazia com que, na Grécia, os Surdos já recebessem educação secular, tivessem direitos garantidos, não fossem marginalizados injustamente como os deficientes mentais e os doentes que, muitas vezes, eram condenados à morte.

Assim, a sequência correta, lida de cima para baixo, está contida na seguinte alternativa:

- (A) V, V, V e F.
- (B) V, V, F e F.
- (C) F, V, F e V.
- (D) V, F, F e F.