



EMLASA

CONCURSO PÚBLICO

003. PROVA OBJETIVA

ANALISTA ADMINISTRATIVO
FORMAÇÃO SUPERIOR (QUALQUER ÁREA)

- ◆ Você recebeu sua folha de respostas e este caderno contendo 60 questões objetivas.
- ◆ Confira seu nome e número de inscrição impressos na capa deste caderno e na folha de respostas.
- ◆ Quando for permitido abrir o caderno, verifique se está completo ou se apresenta imperfeições. Caso haja algum problema, informe ao fiscal da sala.
- ◆ Leia cuidadosamente todas as questões e escolha a resposta que você considera correta.
- ◆ Marque, na folha de respostas, com caneta de tinta azul ou preta, a letra correspondente à alternativa que você escolheu.
- ◆ A duração da prova é de 4 horas, já incluído o tempo para o preenchimento da folha de respostas.
- ◆ Só será permitida a saída definitiva da sala e do prédio após transcorridas 2 horas do início da prova.
- ◆ Deverão permanecer em cada uma das salas de prova os 3 últimos candidatos, até que o último deles entregue sua prova, assinando termo respectivo.
- ◆ Ao sair, você entregará ao fiscal a folha de respostas e este caderno, podendo levar apenas o rascunho de gabarito, localizado em sua carteira, para futura conferência.
- ◆ Até que você saia do prédio, todas as proibições e orientações continuam válidas.

AGUARDE A ORDEM DO FISCAL PARA ABRIR ESTE CADERNO DE QUESTÕES.

CONHECIMENTOS GERAIS

LÍNGUA PORTUGUESA

Leia o texto para responder às questões de números **01** a **06**.

Todos chegarão lá

RIO DE JANEIRO – O Brasil está envelhecendo. Segundo instituições oficiais calculam, 20% da população terá mais de 60 anos em 2030. É o óbvio: vive-se mais, morre-se menos e as taxas de fecundidade estão caindo – e olhe que nunca se viram tantos gêmeos em carrinhos duplos no calçadão de Ipanema.

Em números absolutos, esperam-se perto de 50 milhões de idosos em 2030 – imagine o volume de Lexotan, Viagra e fraldas geriátricas que isso vai exigir. Não quer dizer que a maioria desses macróbios seguirá o padrão dos velhos de antigamente, que, mal passados dos 60, equipados com boina, cachecol, suéter e cobertor nas pernas, eram levados para tomar sol no parquinho.

Como a sociedade mudou muito, creio que os velhos de 2030 se parecerão cada vez mais com meus vizinhos do Baixo Vovô, aqui no Leblon – uma rede de vôlei frequentada diariamente por sexa ou septuagenários, com músculos invejáveis e capazes de saques mortíferos. A vida para eles nunca parou. Para eles, o lema é: se não se trabalha, diverte-se.

Por sorte, a aceitação do velho é agora maior do que nunca. Bem diferente de 1968 – apogeu de algo que me parecia fabricado, chamado “Poder Jovem” –, em que ser velho era quase uma ofensa. À idade da razão, que deveria ser a aspiração de todos, sobrepunha-se o que Nelson Rodrigues denunciava como “a razão da idade” – a juventude justificando todas as injustiças e ignomínias (como as ocorridas na China, em que velhos eram humilhados publicamente por serem velhos, durante a Revolução Cultural).

Enquanto naquela mesma época o rock era praticado por jovens esbeltos, bonitos e de longas cabeleiras, para uma plateia de rapazes e moças idem, hoje, como se viu no Rock in Rio, ele é praticado por velhos carecas, gordos e tatuados, para garotos que podiam ser seus netos. Já se pode confiar em maiores de 60 anos e, um dia, todos chegarão lá.

(Ruy Castro. *Folha de S.Paulo*. 04.10.2013. Adaptado)

01. Segundo o texto,

- (A) embora a situação dos idosos tenha melhorado, eles são ainda discriminados, em especial na China.
- (B) atletas e artistas idosos têm melhor qualidade de vida na velhice.
- (C) a taxa de natalidade aumentou no Brasil nos últimos anos.
- (D) a mudança no índice de longevidade pode beneficiar o mercado farmacêutico.
- (E) as mudanças que atingiram a velhice, nas últimas décadas, não alteraram o perfil dos idosos.

02. A frase em que a preposição destacada estabelece uma relação de lugar é:

- (A) (...) 20% da população terá mais de 60 anos **em** 2030. (1.º parágrafo)
- (B) **Em** números absolutos, esperam-se perto de 50 milhões de idosos em 2030 (...) (2.º parágrafo)
- (C) Bem diferente de 1968 – apogeu de algo que me parecia fabricado, chamado “Poder Jovem” –, **em** que ser velho era quase uma ofensa. (4.º parágrafo)
- (D) (...) (como as ocorridas na China, **em** que velhos eram humilhados publicamente por serem velhos, durante a Revolução Cultural). (4.º parágrafo)
- (E) Já se pode confiar **em** maiores de 60 anos e, um dia, todos chegarão lá. (5.º parágrafo)

03. Considere os trechos do texto:

– Bem diferente de 1968 – **apogeu** de algo que me parecia fabricado, chamado “Poder Jovem” –, em que ser velho era quase uma ofensa. (4.º parágrafo)

– À idade da razão, que deveria ser a aspiração de todos, sobrepunha-se o que Nelson Rodrigues denunciava como “a razão da idade” – a juventude justificando todas as injustiças e **ignomínias** (como as ocorridas na China, em que velhos eram humilhados publicamente por serem velhos, durante a Revolução Cultural). (4.º parágrafo)

Os termos destacados podem ser substituídos, correta e respectivamente, sem prejuízo do sentido do texto, por:

- (A) ápice; honrarias.
- (B) clímax; distensões.
- (C) base; desafios.
- (D) progresso; lamúrias.
- (E) auge; infâmias.

04. Considere as passagens do texto:

(...) seguirá o padrão dos velhos de antigamente, que, **mal** passados dos 60, (...) eram levados (...) (2.º parágrafo)

(...) hoje, **como** se viu no Rock in Rio, ele é praticado por velhos carecas, (...) (5.º parágrafo)

É correto afirmar que os termos destacados estabelecem, respectivamente, entre as orações, relações de sentido de

- (A) tempo; causa.
- (B) concessão; causa.
- (C) tempo; conformidade.
- (D) proporção; comparação.
- (E) comparação; conformidade.

05. A frase redigida em conformidade com a norma-padrão da língua portuguesa é:

- (A) A velhice, contra a qual muitos lutam, é inevitável.
- (B) O Leblon, que fica o Baixo Vovô, é um bairro festivo do Rio.
- (C) O rock, que muitos jovens se dedicam, também agrada aos velhos.
- (D) Há 60 anos, os idosos, de cujas vidas eram mais pacatas, viviam menos.
- (E) Jovens e velhos gostam de esportes, os quais os benefícios são visíveis.

06. Assinale a alternativa correta, segundo a norma-padrão da língua portuguesa.

- (A) Em – É o óbvio: vive-se mais, (...) (1.º parágrafo) – a frase continua correta, alterando-se a posição do pronome oblíquo para antes do verbo: É o óbvio: se vive mais, (...)
- (B) Em – (...) 20% da população terá mais de 60 anos em 2030. (1.º parágrafo) – a concordância verbal mantém-se correta, substituindo-se “população” por “habitantes”: 20% dos habitantes terá mais de 60 anos em 2030.
- (C) Em – Já se pode confiar em maiores de 60 anos e, um dia, todos chegarão **lá**. (5.º parágrafo) – o termo destacado refere-se a *Rock in Rio*.
- (D) Em – (...) frequentada diariamente por sexa ou septuagenários, com músculos invejáveis e capazes de saques **mortíferos**. (3.º parágrafo) – o termo destacado está empregado com sentido próprio.
- (E) Em – **Bem** diferente de 1968 – apogeu de algo que me parecia fabricado, chamado “Poder Jovem” (...) (4.º parágrafo) – o termo em destaque expressa circunstância de intensidade.

Leia os quadrinhos para responder às questões de números 07 e 08.



07. De acordo com a norma-padrão da língua portuguesa, as lacunas nas falas das personagens devem ser preenchidas, respectivamente, com:

- (A) esta ... o ... Espera ... sua
- (B) essa ... lhe ... Espera ... tua
- (C) esta ... lhe ... Espera ... sua
- (D) essa ... o ... Espere ... tua
- (E) esta ... o ... Espere ... sua

08. É correto afirmar que, no último quadrinho, o médico

- (A) quer potencializar a cura de seu paciente.
- (B) desdenha da herança do paciente.
- (C) tem atitude ética em relação ao paciente.
- (D) desiste de curar o paciente.
- (E) mostra-se indiferente ao testamento do paciente.

09. A ministra de Direitos Humanos instituiu grupo de trabalho para proceder _____ medidas necessárias _____ exumação dos restos mortais do ex-presidente João Goulart, sepultado em São Borja (RS), em 1976. Com a exumação de Jango, o governo visa esclarecer se o ex-presidente morreu de causas naturais, ou seja, devido _____ uma parada cardíaca – que tem sido a versão considerada oficial até hoje –, ou se sua morte se deve _____ envenenamento.

(<http://www.estadao.com.br/noticias/nacional,governo-cria-grupo-exumar-restos-mortais-de-jango,1094178,0.htm> 07. 11.2013. Adaptado)

Segundo a norma-padrão da língua portuguesa, as lacunas da frase devem ser completadas, correta e respectivamente, por

- (A) a ... à ... a ... a
- (B) as ... à ... a ... à
- (C) às ... a ... à ... a
- (D) à ... à ... à ... a
- (E) a ... a ... a ... à

10. Segundo a norma-padrão da língua portuguesa, a pontuação está correta em:

- (A) Como há suspeita, por parte da família de que João Goulart tenha sido assassinado; a Comissão da Verdade decidiu reabrir a investigação de sua morte, em maio deste ano, a pedido da viúva e dos filhos.
- (B) Em maio deste ano, a Comissão da Verdade acatou o pedido da família do ex-presidente João Goulart e reabriu a investigação da morte deste, visto que, para a viúva e para os filhos, Jango pode ter sido assassinado.
- (C) A investigação da morte de João Goulart, foi reaberta, em maio deste ano pela Comissão da Verdade, para apuração da causa da morte do ex-presidente uma vez que, para a família, Jango pode ter sido assassinado.
- (D) A Comissão da Verdade, a pedido da família de João Goulart, reabriu em maio deste ano a investigação de sua morte, porque, a hipótese de assassinato não é descartada, pela viúva e filhos.
- (E) Como a viúva e os filhos do ex-presidente João Goulart, suspeitando que ele possa ter sido assassinado pediram a reabertura da investigação de sua morte, à Comissão da Verdade, esta, atendeu o pedido em maio deste ano.

RACIOCÍNIO LÓGICO

11. Observe a figura a seguir, que apresenta os cinco primeiros elementos de uma sequência.



A partir do sexto elemento, essa sequência repete os elementos anteriores, na mesma ordem. O elemento que ocupa a posição 1234 é

- (A)
- (B)
- (C)
- (D)
- (E)

12. Seja a afirmação: “Se o chão está molhado e o céu está limpo, então não choveu.” A negação dessa afirmação é:
- (A) Se o chão está molhado e o céu não está limpo, então choveu.
 - (B) O chão está molhado e o céu está limpo, e choveu.
 - (C) Se chove o chão fica molhado e o céu não fica limpo.
 - (D) Choveu, então o céu está limpo e o chão não está molhado.
 - (E) Choveu, então o céu não está limpo ou o chão não está molhado.
13. Uma frase logicamente equivalente a “Se jogo xadrez, então sou bom em matemática” é:
- (A) Se sou bom em matemática, então jogo xadrez.
 - (B) Se não sou bom em matemática, então não jogo xadrez.
 - (C) Se não jogo xadrez, então não sou bom em matemática.
 - (D) Posso ser bom em matemática sem saber jogar xadrez.
 - (E) Posso ser jogador de xadrez sem ser bom em matemática.
14. Marina só descobriu o padrão de formação de uma sequência após ler, um por um, os algarismos que formavam cada um de seus termos e comparar essa leitura com o termo anterior. Por exemplo, 1211 ela leu como um dois, um um; 111221 ela leu como um um, um dois, dois um.
- A sequência era 1, 11, 21, 1211, 111221, 312211, 13112221, 1113213211, 31131211131221, e a soma dos algarismos de seu décimo termo vale
- (A) 30.
 - (B) 31.
 - (C) 32.
 - (D) 33.
 - (E) 34.

15. Augusto, Beatriz, Carlos, Daniela e Érica estão sentados, nessa ordem, em uma mesa circular, sendo que Beatriz está à esquerda de Augusto. Todos levantaram-se para buscar seus pratos de comida e quando voltaram à mesa, perceberam que nenhum deles ficou sentado ao lado de alguém com quem, inicialmente, estava lado a lado. Sabendo-se que, após a mudança, à esquerda de Augusto e entre ele e Érica, sentou-se mais de uma pessoa, seus nomes são, nessa ordem,
- (A) Daniela e Beatriz.
 - (B) Carlos e Daniela.
 - (C) Carlos e Beatriz.
 - (D) Carlos, Daniela e Beatriz.
 - (E) Daniela, Beatriz e Carlos.
16. Um grupo de alunos é formado por 33 meninos e 46 meninas. Cada aluno, nesse grupo, ou joga basquetebol ou joga voleibol. Nesse grupo existem 17 meninos que jogam voleibol e um total de 45 alunos que jogam basquetebol. O número de meninas que jogam voleibol nesse grupo é
- (A) 33.
 - (B) 29.
 - (C) 23.
 - (D) 17.
 - (E) 10.
17. Um jogo é constituído de quatro cartas: uma carta azul de número 1, uma carta azul de número 2, uma carta verde de número 1 e uma carta verde de número 2. Três cartas foram sorteadas e colocadas lado a lado, da esquerda para a direita. Cada carta tem uma pontuação que é o próprio número nela impresso, somado com 3 ou 5, caso a carta seja azul ou verde, respectivamente, somado com 10, 15 ou 20, conforme a carta esteja na esquerda, no meio ou na direita, respectivamente.
- A primeira carta à direita do número 1 é uma carta com o número 2. À esquerda desse número dois está um número 2. À esquerda da carta azul está pelo menos uma carta verde. Há uma carta verde imediatamente à direita de uma outra carta verde. A soma das pontuações das três cartas sorteadas vale
- (A) 58.
 - (B) 59.
 - (C) 60.
 - (D) 62.
 - (E) 63.

18. Em uma mesa estão cinco pesos, todos de massa 100 g, um preto, um branco, um vermelho, um azul e um laranja. Junto a esses cinco pesos há outros cinco, com as mesmas cinco cores, todos de massa 101 g. Os dez pesos têm o mesmo formato e tem-se à disposição uma balança de pratos eletrônica, que apenas indica se os pesos colocados em cada prato são iguais ou qual dos dois pratos foi carregado com mais massa. O número mínimo de pesagens, nessa balança, que deverão ser efetuadas para identificar o peso de maior massa em cada par de pesos de mesma cor, é

- (A) 1.
- (B) 2.
- (C) 3.
- (D) 4.
- (E) 5.

19. Jonas está isolado no deserto a 100 km de distância de sua tribo e possui uma carga de 300 bananas. Ele tem um camelo que consegue transportar 100 bananas por vez, mas, para andar 1 km, o camelo precisa comer uma banana. As bananas podem ser deixadas ao longo do caminho para que o camelo volte para pegar aquelas que foram deixadas para trás, lembrando que o camelo sempre precisa comer uma banana antes de percorrer 1 km, estando ou não carregado de bananas. O número máximo de bananas que esse camelo conseguirá transportar para a tribo de Jonas é

- (A) 1.
- (B) 40.
- (C) 53.
- (D) 75.
- (E) 99.

20. Joana precisa descongelar um certo alimento no seu forno de micro-ondas, por 9 minutos, na potência máxima. Como o marcador de tempo do micro-ondas está quebrado, ela decidiu marcar o tempo apenas com a ajuda de duas ampulhetas: uma que conta 4 minutos, e outra que conta 7 minutos. O alimento não precisa, necessariamente, ficar 9 minutos contínuos no forno, podendo ser descongelado em pequenos intervalos, desde que o tempo total de descongelamento não ultrapasse 9 minutos. O menor tempo, em minutos, necessário para Joana descongelar esse alimento, é

- (A) 9.
- (B) 12.
- (C) 15.
- (D) 18.
- (E) 21.

ATUALIDADES

21. A Rússia fechou um acordo com os Estados Unidos em setembro em relação à Síria. Putin disse que a cooperação para resolver o conflito irá ajudar a evitar uma intervenção militar no país do Oriente Médio.

“Há todas as razões para acreditar que estamos no caminho certo”, disse Putin na conferência.

O presidente russo afirmou que o plano não poderia ter sido colocado em prática sem o apoio do presidente norte-americano, Barack Obama, e dos líderes de outras potências mundiais.

(<http://g1.globo.com/mundo/siria/noticia/2013/10/potencias-mundiais-estao-no-caminho-certo-sobre-siria-diz-putin.html>, 02.10.2013. Adaptado)

O acordo prevê a

- (A) desativação do programa nuclear do país.
- (B) conferência de paz com os grupos rebeldes.
- (C) eliminação do arsenal de armas químicas.
- (D) reabertura do Congresso em até seis meses.
- (E) liberação de presos políticos já condenados.

22. A presidente Dilma Rousseff afirmou nesta terça-feira (19) que está “feliz” com a decisão da Justiça russa de libertar a bióloga brasileira Ana Paula Maciel, que está presa na Rússia desde 19 de setembro devido a um protesto do Greenpeace contra (...).

Hoje, a Justiça concedeu liberdade provisória mediante pagamento de fiança, o que significa que ela responderá ao processo em liberdade, mas, provavelmente, não poderá deixar o país.

Ao longo desta semana, todos os ativistas serão julgados por uma corte da cidade russa para saber se continuarão detidos ou se responderão em liberdade. Ao menos seis membros do Greenpeace já receberam a mesma decisão que favoreceu a brasileira.

(<http://noticias.r7.com/internacional/dilma-diz-estar-feliz-com-a-decisao-da-justica-russa-de-libertar-ativista-brasileira-do-greenpeace-19112013,19.11.2013>)

Esse grupo do Greenpeace fazia um protesto contra

- (A) a caça a espécies ameaçadas de extinção nas águas territoriais russas.
- (B) o lançamento de lixo na região do Mar Negro e Mar Cáspio.
- (C) a emissão de gases tóxicos por empresas russas na Sibéria.
- (D) o desmatamento das florestas ribeirinhas ao norte do território.
- (E) a exploração de petróleo pela empresa estatal russa no Ártico.

23. (...) cerca de 800 mil servidores federais foram para casa em licenças não remuneradas, de um total de 4,1 milhões, incluindo militares. (...)

Mas o apagão do governo começou a provocar cenas simbólicas na tevê americana, como o fechamento à visitação da Estátua da Liberdade, em Nova York, e panteões dedicados a ex-presidentes, como Lincoln, em Washington.

(Folha de S.Paulo, 02.10.2013)

Essa situação ocorreu porque

- (A) o Congresso recusou-se a discutir a reforma da saúde proposta pelo presidente.
- (B) os funcionários públicos fizeram greve por aumento de salário e redução de jornada.
- (C) a oposição na Câmara não aprovou o Orçamento para o próximo ano fiscal.
- (D) os senadores negaram-se a diminuir os gastos militares e o teto da dívida externa.
- (E) o presidente resolveu adiar a reforma previdenciária já sancionada pelo Congresso.

24. O relógio já contava mais de 2 minutos de silêncio quando o representante do único consórcio concorrente do leilão do maior campo de petróleo da história do Brasil sacou um envelope. O consórcio ofereceu à União o mínimo exigido, 41,65% da produção da área de Libra. Sem disputa, o governo vendeu no dia 21 de outubro, por 15 bilhões de reais, o direito de produzir, por 35 anos, petróleo e gás num campo do pré-sal com reservas estimadas entre 8 bilhões e 12 bilhões de barris.

(Exame, 30.10.2013)

O consórcio é formado por duas empresas

- (A) europeias e duas chinesas, além da Petrobras.
- (B) chinesas e duas norte-americanas, além da Petrobras.
- (C) europeias e duas norte-americanas, além da Petrobras.
- (D) europeias e duas chinesas, sem a participação da Petrobras.
- (E) norte-americanas e duas chinesas, sem a participação da Petrobras.

25. Observe a charge.



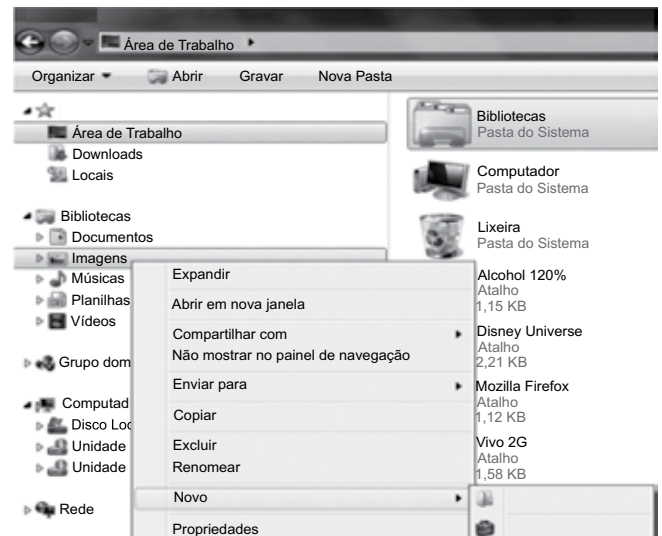
(Folha de S.Paulo, 17.10.2013)

A charge refere-se à polêmica relacionada

- (A) ao grupo *Procurer Saber*, formado por intelectuais e artistas, que defende a total liberdade na publicação de biografias de cidadãos brasileiros.
- (B) à Associação dos Editores de Livros, que pretende impedir a publicação de obras não autorizadas pelos biografados com fins comerciais.
- (C) a personalidades do meio artístico, que sempre apoiaram a censura à publicação de biografias, e a parlamentares favoráveis à total liberdade de expressão.
- (D) ao descompasso entre o Código Civil, que prevê autorização prévia do biografado, e à Constituição, que garante liberdade de expressão.
- (E) à decisão do Supremo Tribunal Federal que, por unanimidade, considerou inconstitucionais todos os artigos sobre biografias estabelecidos no Código Civil.

NOÇÕES DE INFORMÁTICA

26. No Windows Explorer do Microsoft Windows 7, a partir da sua configuração padrão, clicando com o botão direito do mouse sobre o ícone “Imagens” (conforme figura), e selecionando a opção “Novo”, irão aparecer duas opções.



Assinale a alternativa correta que contém essas duas opções.

- (A) Figura e Catálogo.
 - (B) Pasta e Porta-arquivos.
 - (C) Pasta e Catálogo.
 - (D) Catálogo e Porta-arquivos.
 - (E) Arquivo-Mestre e Figura.
27. No Microsoft Word 2010, na sua configuração padrão, os ícones apresentados na figura a seguir pertencem a qual item do guia de opções.



Leitura em Tela Inteira



Layout da Web



Estrutura de Tópicos



Rascunho

- (A) Exibição.
- (B) Inserir.
- (C) Página Inicial.
- (D) Layout da Página.
- (E) Arquivo.

28. No departamento de RH de uma empresa, é utilizada uma planilha do Microsoft Excel 2010, na sua configuração padrão, para controlar a quantidade de funcionários dessa empresa, conforme figura a seguir. A célula A contém o nome do funcionário(a), a célula B contém o sexo (M – Masculino, F – Feminino) e a célula C contém a idade do funcionário(a). A fórmula a ser aplicada na célula B10, para calcular o Total de funcionários Homens com idade maior que 40 anos, é

	A	B	C
1	Nome do Funcionário	Sexo	Idade
2	Alexandre da Silva	M	50
3	Bernadete Oliveira	F	28
4	Claudia Aparecida da Cruz	F	42
5	Flavia Matsumoto	F	48
6	MunIQUE Paz	F	38
7	Luis Dos Montes	M	51
8	Pedro Marques	M	37
9			
10	Total de Funcionários Homens com idade Maior que 40	2	

- (A) =CONT.SE(B2:B8;"=M";C2:C8;">40")
- (B) =CONT.SE(B2:B8;"M";C2:C8;">40")
- (C) =CONT.SES(B2:B8;"=M";C2:C8;"<>40")
- (D) =CONT.SES(B2:B8;"M";C2:C8;">40")
- (E) =CONT.SES(B2:B8;"=M";C2:C8;">40")
29. No Microsoft PowerPoint 2010, na sua configuração padrão, a sequência a partir do guia de opções, para inserir um botão de ação em um Slide, é:
- (A) Na guia “Inserir”, no grupo “Ilustrações”, clique em “Smartformas” e, em Botões de Ação, clique na forma de botão que você deseja adicionar. Clique em um local do slide e arraste para desenhar a forma do botão.
- (B) Na guia “Inserir”, no grupo “Imagens”, clique em “Formas” e, em Botões de Ação, clique na forma de botão que você deseja adicionar. Clique em um local do slide e arraste para desenhar a forma do botão.
- (C) Na guia “Inserir”, no grupo “Ilustrações”, clique em “Formas” e, em Botões de Ação, clique na forma de botão que você deseja adicionar. Clique em um local do slide e arraste para desenhar a forma do botão.
- (D) Na guia “Apresentação”, no grupo “Ilustrações”, clique em “Smartformas” e, em Botões de Ação, clique na forma de botão que você deseja adicionar. Clique em um local do slide e arraste para desenhar a forma do botão.
- (E) Na guia “Apresentação”, no grupo “Ilustrações”, clique em “Formas” e, em Botões de Ação, clique na forma de botão que você deseja adicionar. Clique em um local do slide e arraste para desenhar a forma do botão.

30. No Microsoft Internet Explorer versão 10, na sua configuração padrão, acessando a página de pesquisa do Google, www.google.com.br, a sequência a partir do menu principal para saber se a página acessada está com criptografia (conforme a figura) é



- (A) Ferramentas e selecione Segurança.
- (B) Editar e selecione Propriedades.
- (C) Exibir e selecione Segurança.
- (D) Arquivo e selecione Propriedades.
- (E) Ajuda e selecione Segurança.

CONHECIMENTOS ESPECÍFICOS

31. Reordenar a posição estratégica do Estado na economia, transferindo, à iniciativa privada, atividades indevidamente exploradas pelo setor público, é um dos objetivos da criação do
- (A) Plano Diretor da Reforma do Estado – PDRE.
 - (B) Programa Nacional de Desestatização – PND.
 - (C) Programa Nacional de Desburocratização – PND.
 - (D) Departamento Administrativo do Serviço Público – DASP.
 - (E) Programa Nacional de Gestão Pública e Desburocratização – PNGPD.
32. As Agências Reguladoras distinguem-se das demais autarquias porque suas leis instituidoras lhe outorgam certas prerrogativas que não são encontráveis na maioria das entidades autárquicas comuns, como, por exemplo, o de serem criadas por lei e de serem dotadas de autonomia
- (A) operacional, no sentido de regular a própria atividade da agência por meio de normas de efeitos internos equivalentes a Leis Ordinárias e medidas provisórias.
 - (B) administrativa, no sentido de regular a própria atividade da agência por meio de normas de efeitos internos equivalentes a Leis Ordinárias e medidas provisórias.
 - (C) financeira, administrativa e poderes normativos complementares à legislação própria do setor.
 - (D) administrativa e poderes normativos complementares à legislação própria do setor.
 - (E) financeira e poderes normativos complementares à legislação própria do setor.
33. As ações para a implantação do Governo Eletrônico no Brasil surgiram em 2000, avançando, posteriormente, por meio de um conjunto de diretrizes que atua em três frentes fundamentais: junto ao cidadão; na melhoria da sua própria gestão interna; na integração com parceiros e fornecedores. A primeira prioridade estabelecida, a partir das diretrizes, é
- (A) a inovação das relações do governo com o cidadão.
 - (B) a promoção da cidadania.
 - (C) a facilitação para utilização das redes sociais.
 - (D) o controle dos cidadãos no uso dos equipamentos.
 - (E) a facilitação para o pagamento dos tributos.
34. A evolução dos desenhos estruturais organizacionais rumo a uma maior flexibilização resultou em uma estrutura híbrida. Esta estrutura personificada por uma rede de interações entre as equipes, relacionadas aos projetos e também às funções tradicionais, é denominada
- (A) verticalizada.
 - (B) setorizada.
 - (C) em círculo.
 - (D) matricial.
 - (E) em colmeia.

35. Uma das visões mais utilizadas do Planejamento Estratégico usa a análise SWOT como ponto de partida para o estabelecimento e elaboração das proposições estratégicas. Essa análise é caracterizada por

- (A) suposições e hipóteses sobre o planejamento passado e sua confrontação com a realidade acontecida, principalmente em relação às ameaças e oportunidades apresentadas pelo ambiente externo.
- (B) avaliação das metas e objetivos estabelecidos em planejamento anterior com o que foi realizado.
- (C) análise das forças e fraquezas da organização, apresentadas, internamente, frente ao estabelecimento dos indicadores operacionais, gerenciais e estratégicos.
- (D) avaliação do comportamento dos agentes responsáveis pelo estabelecimento das metas e seu controle.
- (E) análise e confronto das forças e fraquezas da organização, em termos internos, e das ameaças e oportunidades apresentadas pelo ambiente externo.

36. Observe as duas figuras a seguir.

FIGURA 1

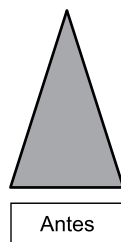
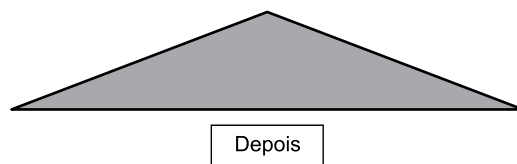


FIGURA 2

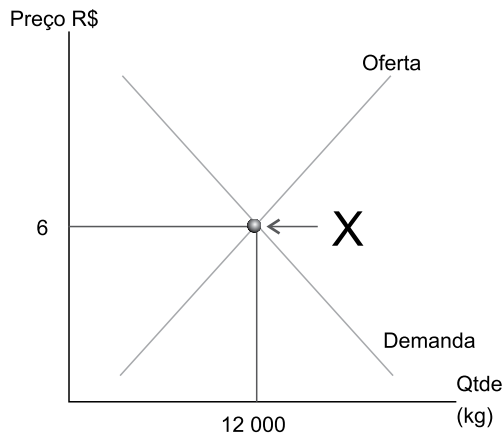


A segunda figura representa as mudanças que aconteceram na primeira, após uma reestruturação, cujo objetivo foi o de trazer maior flexibilidade, aproximar a cúpula da base para a redução de ruídos na comunicação, trazendo maior autonomia de decisão aos que estavam mais próximos do cliente, além de reduzir os custos operacionais que uma estrutura verticalizada apresenta. Portanto, houve um “achatamento” estrutural.

O nome dessa intervenção organizacional é

- (A) reengenharia.
- (B) *total quality management*.
- (C) *downsizing*.
- (D) reestruturação vertical.
- (E) *kaizen*.

37. O ponto X, que é representado pela fórmula $Qop = f(P)$ e mostrado na figura a seguir, indica



- (A) Ponto de alternância médio.
(B) Oferta (-) Demanda = 6.
(C) Ponto de demanda.
(D) Ponto de equilíbrio de mercado.
(E) Ponto de oferta.
38. A função da moeda como *reserva de valor* representa que ela
- (A) possui a capacidade de reter em si um valor patrimonial, sendo considerada um ativo monetário de liquidez por excelência.
(B) é um instrumento de troca.
(C) possui a capacidade de facilitar a distribuição de pagamentos ao longo do tempo.
(D) tem a função primordial de estabelecer os preços de todos os agregados econômicos.
(E) não é uma medida de valor, apenas uma unidade comum de valor.
39. O conceito que define a condução de operações que objetiva regular o suprimento dos meios de pagamentos e a adequada disponibilização dos demais estoques de ativos financeiros refere-se à Política
- (A) Fiscal.
(B) Monetária.
(C) Creditícia.
(D) Tributária.
(E) Securitária.
40. À razão entre a remuneração paga ao dinheiro emprestado ou aplicado e o capital envolvido, em um determinado período de tempo, dá-se o nome de
- (A) parcela mensal.
(B) montante.
(C) taxa de juros.
(D) juros simples.
(E) juros compostos.

41. A hipótese quanto à variável *Consumo*, de que o consumo agregado é uma função crescente do nível de renda nacional, $c = f(y)$, pertence ao modelo econômico
- (A) Clássico.
(B) Monetarista.
(C) Estruturalista.
(D) Weberiano.
(E) Keynesiano.
42. Oferta Agregada é
- (A) a quantidade total de produção que o setor produtivo fornece, por período de tempo, dado certo nível de preços. Depende, portanto, da dotação de recursos da economia.
(B) aquela que pode ser assim expressa: $DG = C + IF + IE + G + X$, sendo: DG: Despesa Global; C: Consumo das famílias; IF: Investimento fixo; IE: Investimento em estoques; G: Consumo do Governo; X: Exportações.
(C) a totalidade de bens e serviços que os diversos agentes econômicos demandam, por período de tempo, dado certo nível de preços, a um determinado nível de preço, em momento específico.
(D) a parcela da renda – de pessoas, empresas ou instituições superavitárias – que não é gasta no período em que é recebida, e, por consequência, é guardada para ser usada num momento futuro.
(E) o somatório das remunerações recebidas pelos proprietários dos fatores de produção como retribuição pela utilização de seus serviços na atividade produtiva.
43. Carreira, para o Estatuto dos Funcionários Públicos Civis do Estado de São Paulo, é o conjunto de
- (A) atribuições e responsabilidades cometidas a um funcionário.
(B) cargos da mesma denominação.
(C) classes da mesma natureza de trabalho, escalonadas segundo o nível de complexidade e o grau de responsabilidade.
(D) cargos que têm os valores determinados por referências numéricas, seguidas de letras em ordem alfabética.
(E) cargos que têm os valores determinados por referências alfabéticas, seguidas de números indicadores de graus.
44. O conceito de classificação de cargos, etapa fundamental da análise de cargos, refere-se
- (A) ao relato dos requisitos, responsabilidades e esforços impostos ao ocupante do cargo.
(B) à distribuição por grupos ocupacionais, segundo a natureza das atividades.
(C) à análise das tarefas componentes do cargo e as especificações exigidas de seu ocupante.
(D) à reunião em arquivo eletrônico das descrições e especificações do cargo.
(E) ao estabelecimento do valor relativo a cada cargo construindo uma hierarquia entre eles.

45. Ao método de avaliação de desempenho que se baseia em uma tabela de dupla entrada (linhas e colunas), sendo que as linhas representam fatores de avaliação, que podem ser, por exemplo, produtividade e assiduidade, e as colunas representam os graus de avaliação de cada fator, dá-se o nome de método de
- (A) listas de verificação ou *check-lists*.
 - (B) escolha forçada.
 - (C) incidentes críticos.
 - (D) escalas gráficas.
 - (E) pesquisa de campo.
46. O conceito de *learning organization* foi desenvolvido por Chris Argyris e popularizado por Peter Senge na obra “A Quinta Disciplina”, na década de 1990, que passou a ser reconhecida como uma das bases teóricas no desenvolvimento do conceito. A quinta disciplina é a que integra as outras quatro, fundindo-as num conjunto coerente de teoria e prática, evitando que sejam vistas isoladamente. A quinta disciplina é
- (A) Aprendizagem em Grupo ou em Equipe.
 - (B) Visão Compartilhada ou Compartilhamento de Informações.
 - (C) Domínio Pessoal.
 - (D) Modelos Mentais.
 - (E) Pensamento ou Raciocínio Sistemático.
47. Quanto aos objetivos, os planos de benefícios podem ser: *assistenciais* – provêm o empregado e sua família de certas condições de segurança e previdência em casos de imprevistos ou emergências, fora de seu controle ou de sua vontade; *recreativos* – proporcionam ao empregado condições de repouso, diversão, recreação, higiene mental ou lazer construtivo; *supletivos* – proporcionam aos empregados certas facilidades, conveniências e utilidades para melhorar sua qualidade de vida.
- Assinale a alternativa que contém um benefício supletivo.
- (A) Assistência financeira por meio de empréstimos.
 - (B) Plano de complementação de aposentadoria.
 - (C) Horário flexível de trabalho.
 - (D) Seguro de vida em grupo.
 - (E) Áreas de lazer nos intervalos de trabalho.
48. Relativamente ao trabalho e contrato do estagiário, a partir de 2008, pode-se afirmar que a unidade concedente do estágio (as pessoas jurídicas de direito privado e os órgãos da administração pública direta, autárquica e fundacional de qualquer dos Poderes da União, dos Estados, do Distrito Federal e dos Municípios) deve indicar funcionário de seu quadro de pessoal, com formação ou experiência profissional na área de conhecimento desenvolvida no curso do estagiário, para orientar e supervisionar até _____ estagiários, simultaneamente.
- Assinale a alternativa que preenche corretamente a lacuna.
- (A) 20
 - (B) 10
 - (C) 09
 - (D) 06
 - (E) 05
49. O agrupamento de serviços, subordinados ao mesmo órgão ou repartição a que são consignadas dotações próprias, é chamado de
- (A) Unidade Orçamentária.
 - (B) Centro Gestor do Orçamento.
 - (C) Centro Gestor da Unidade Orçamentária.
 - (D) Unidade Financeira.
 - (E) Unidade Executora.
50. Os ativos devem ser classificados como circulante quando satisfizerem a um dos seguintes critérios: estarem disponíveis para realização imediata e
- (A) corresponderem a valores exigíveis até o término do exercício seguinte e do exercício posterior.
 - (B) tiverem a expectativa de realização até o término do exercício seguinte.
 - (C) tiverem a expectativa de realização em, no máximo, 3 (três) exercícios.
 - (D) corresponderem a valores exigíveis em, no máximo, 3 (três) exercícios.
 - (E) tiverem a expectativa de realização em até 3 (três) meses.

51. O subsistema de informação, constante da Contabilidade Aplicada ao Setor Público, chamado de “Compensação”, tem o sentido de registrar, processar e evidenciar os
- (A) atos e os fatos relacionados ao planejamento e à execução orçamentária.
 - (B) fatos não financeiros e atos de gestão relacionados com as variações qualitativas e quantitativas do patrimônio.
 - (C) custos dos bens e serviços, produzidos e ofertados à sociedade pela entidade pública.
 - (D) atos de gestão e fatos relacionados aos ingressos e aos desembolsos financeiros, bem como as disponibilidades no início e final do período.
 - (E) atos de gestão cujos efeitos possam produzir modificações no patrimônio da entidade do setor público, bem como aqueles com funções específicas de controle.
52. A Lei de Responsabilidade Fiscal, Lei n.º 101/2000, atendendo ao disposto no art. 169 da Constituição Federal, estabelece os limites para despesa total com pessoal de cada ente da Federação. Os limites representam percentuais da receita corrente líquida. Assinale a alternativa que contém os limites de forma correta para cada um dos três entes.
- (A) União: 60% (sessenta por cento); Estados: 60% (sessenta por cento); Municípios: 50% (cinquenta por cento).
 - (B) União: 60% (sessenta por cento); Estados: 50% (cinquenta por cento); Municípios: 50% (cinquenta por cento).
 - (C) União: 50% (cinquenta por cento); Estados: 60% (sessenta por cento); Municípios: 60% (sessenta por cento).
 - (D) União: 50% (cinquenta por cento); Estados: 50% (cinquenta por cento); Municípios: 50% (cinquenta por cento).
 - (E) União: 60% (sessenta por cento); Estados: 60% (sessenta por cento); Municípios: 60% (sessenta por cento).
53. No item *Investimentos das Despesas de Capital* encontram-se as Obras Públicas, a Participação em Constituição ou Aumento de Capital de Empresas ou Entidades Industriais ou Agrícolas, os Serviços em Regime de Programação Especial, o Material Permanente e
- (A) as Concessões de Empréstimos.
 - (B) as Aquisições de Imóveis.
 - (C) as Constituições de Fundos Rotativos.
 - (D) as Participações em Constituição ou Aumento de Capital de Empresas ou Entidades Comerciais ou Financeiras.
 - (E) os Equipamentos e as Instalações.
54. O objetivo de registrar, processar e evidenciar os custos de bens e serviços e outros objetos de custos, produzidos e oferecidos à sociedade pela entidade pública, é um dos objetivos estabelecido pelo CFC em sua Norma NBC T 16.11, aprovada pela Resolução CFC n.º 1.366/2011. Esse procedimento é também chamado de
- (A) SICSP.
 - (B) IFAC.
 - (C) ITSP.
 - (D) CTSP.
 - (E) STCSP.
55. A escolha da modalidade *Tomada de Preços*, para uma obra de engenharia, e pelo critério quantitativo, é possível no caso em que o valor da obra seja o de
- (A) R\$ 1.450.000,00.
 - (B) R\$ 1.550.000,00.
 - (C) R\$ 1.600.000,00.
 - (D) R\$ 1.650.000,00.
 - (E) R\$ 2.450.000,00.
56. Nos casos de guerra ou grave perturbação da ordem, o processo licitatório
- (A) deve acontecer, seguindo regras específicas.
 - (B) torna-se inexigível.
 - (C) torna-se dispensável.
 - (D) é suspenso e retomado quando se voltar à normalidade.
 - (E) deve ser retardado.
57. A Lei n.º 8.666/93 prevê que as obras, os serviços e as compras efetuados pela Administração serão divididos em tantas parcelas quantas se comprovarem técnica e economicamente viáveis, procedendo-se à licitação com vistas ao melhor aproveitamento dos recursos disponíveis no mercado, desde que não haja prejuízo para o conjunto e não haja perda para economia de escala. O objetivo do parcelamento é a
- (A) possibilidade de participação de empresas.
 - (B) ampliação da competitividade.
 - (C) dispensa de maior controle.
 - (D) participação aberta para empresas estrangeiras.
 - (E) garantia de não haver fraude no processo.

- 58.** Uma das características mais marcantes dos contratos administrativos é a presença das chamadas cláusulas exorbitantes. Assinale a alternativa que contém afirmação correta em relação a essas cláusulas.
- (A) Qualquer contrato entre entes privados e públicos, ou mesmo apenas entre entes privados, deve conter cláusulas exorbitantes.
 - (B) Cláusulas exorbitantes só podem ser utilizadas entre dois entes públicos.
 - (C) Apenas os contratos administrativos entre dois entes privados é que podem conter cláusulas exorbitantes.
 - (D) Cláusulas exorbitantes são prerrogativas que o Poder Público detém perante o particular que com ele contrata.
 - (E) Apenas o setor privado detém a prerrogativa da utilização das cláusulas exorbitantes nos contratos que realiza.
- 59.** A definição – “A classificação estatística de materiais, fundamentada no princípio de Pareto, em que se considera a importância dos materiais, baseada nas quantidades utilizadas e no seu valor.” – refere-se à(ao)
- (A) Classificação pela Curva normal de estoques.
 - (B) PEPS – Primeiro que entra, primeiro que sai.
 - (C) UEPS – Último que entra, primeiro que sai.
 - (D) Lote econômico de compra.
 - (E) Classificação ABC.
- 60.** Quanto ao conceito de estoque de segurança, pode-se afirmar:
- (A) amortecedor destinado a minorar os efeitos de variações, do consumo médio mensal, do tempo de reposição ou de ambos conjuntamente.
 - (B) é igual à soma do estoque médio mais o lote de suprimento, seja ele o lote econômico ou não.
 - (C) usado quando as flutuações de demanda são significativas, mas relativamente previsíveis.
 - (D) ocorre quando um ou mais estágios na operação não pode(m) oferecer simultaneamente todos os itens que produzem.
 - (E) também conhecido como Ponto de Pedido; é a quantidade de itens estocados a partir dos quais são efetuados os pedidos de reposição.

