



Unimontes

EVOLUINDO O CURSO DA VIDA

CONCURSO PÚBLICO PARA PROVIMENTO DE CARGOS EFETIVOS DO QUADRO DE PESSOAL DA EDUCAÇÃO DO MUNICÍPIO DE MONTES CLAROS/MG – EDITAL 12009

ESTE CADERNO DE PROVAS DESTINA-SE AOS CANDIDATOS AOS SEGUINTE CARGOS:

**Analista de Conteúdos Curriculares – Matemática
PEB II / Matemática – Professor de Educação Básica dos anos finais do Ensino Fundamental**

PROVAS DE CONHEC. ESPECÍFICOS, L. PORTUGUESA E NOÇÕES DE ADMINISTRAÇÃO PÚBLICA

DATA 16/5/2010	HORÁRIO 15h	CADERNO 011
--------------------------	-----------------------	------------------------------

Ficha de Identificação

NOME:		
FUNÇÃO:		Nº INSCRIÇÃO:
Nº DO PRÉDIO:	SALA:	_____ ASSINATURA



COMISSÃO TÉCNICA DE CONCURSOS

ORIENTAÇÕES IMPORTANTES

- 01 - Este caderno contém questões do tipo múltipla escolha e uma questão discursiva.
- 02 - Verifique se o caderno contém falhas: folhas em branco, má impressão, páginas trocadas, numeração errada, etc. Encontrando falhas, levante a mão. O Fiscal o atenderá e trocará o seu caderno.
- 03 - Cada questão tem 4 (quatro) alternativas (A - B - C - D). Apenas 1 (uma) resposta é correta. Não marque mais de uma resposta para a mesma questão, nem deixe nenhuma delas sem resposta. Se isso acontecer, a questão será anulada.
- 04 - Para marcar as respostas, use preferencialmente caneta esferográfica com tinta azul ou preta. **NÃO** utilize caneta com tinta vermelha. Assinale a resposta certa, preenchendo toda a área da bolinha ●.
- 05 - Tenha cuidado na marcação da Folha de Respostas, pois ela não será substituída em hipótese alguma.
- 06 - Confira e assine a Folha de Respostas, antes de entregá-la ao Fiscal. **NA FALTA DA ASSINATURA, A SUA PROVA SERÁ ANULADA.**
- 07 - Não se esqueça de assinar a Lista de Presenças.
- 08 - Após TRÊS HORAS, a partir do início das provas, você poderá retirar-se da sala, levando este caderno.

DURAÇÃO DESTAS PROVAS: TRÊS HORAS E TRINTA MINUTOS

OBS.: Candidatos com cabelos longos deverão deixar as orelhas totalmente descobertas durante a realização das provas. É proibido o uso de boné.

PROVA DE CONHECIMENTOS ESPECÍFICOS
Questões numeradas de 01 a 15

QUESTÃO 01

Quantos são os números cujos triplos, somados com dois, são números primos entre 10 e 50?

- A) 5.
- B) 6.
- C) 7.
- D) 11.

QUESTÃO 02

Todas as afirmações abaixo são verdadeiras, **EXCETO**

- A) $a^3 + 4$ é divisível por $a - 2$, para todo número natural $a > 2$.
- B) Para quaisquer números naturais a, m e n , se $m > n$, então $a^{2m} - 1$ é divisível por $a^{2n} + 1$.
- C) $(a + 1)^a - 1$ é divisível por a^2 , para todo número natural $a > 0$.
- D) $a^2 - a$ é divisível por 2, para todo número natural a .

QUESTÃO 03

Dois homens, M e N , começam, no mesmo instante, uma corrida entre duas localidades distantes 60km uma da outra. M corre 4km/h mais devagar que N . N completa o percurso de ida e inicia imediatamente a volta. Depois de correr 12km da volta, N cruza com M , ainda no percurso da ida. A velocidade de M é

- A) 6km/h .
- B) 8km/h .
- C) 12km/h .
- D) 16km/h .

QUESTÃO 04

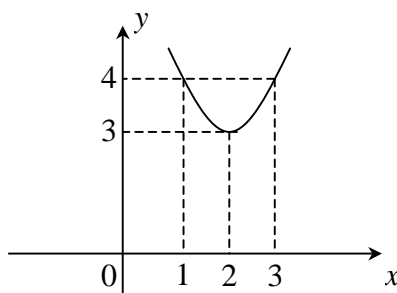
Considere uma função $f : X \rightarrow Y$. A *imagem inversa por f* de um conjunto $B \subset Y$ é, por definição, o conjunto $f^{-1}(B) = \{x \in X \mid f(x) \in B\}$. Todas as afirmações abaixo são verdadeiras, **EXCETO**

- A) f é injetora se, e somente se, $f^{-1}(f(A)) = A$, para todo $A \subset X$.
- B) f é sobrejetora se, e somente se, $f(f^{-1}(B)) = B$, para todo $B \subset Y$.
- C) $f(f^{-1}(B)) \subset B$, para todo $B \subset Y$.
- D) $f^{-1}(f(A)) \subset A$, para todo $A \subset X$.

QUESTÃO 05

O esboço de gráfico abaixo representa a função real de variável real dada por

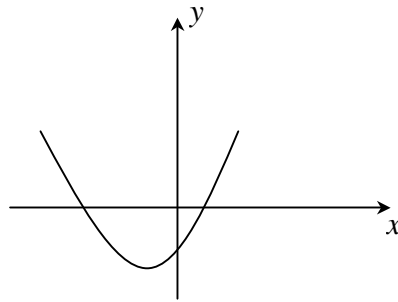
- A) $f(x) = x^2 + 4x + 7$.
- B) $f(x) = x^2 - 4x + 1$.
- C) $f(x) = x^2 - 4x + 7$.
- D) $f(x) = x^2 + 4x - 7$.



QUESTÃO 06

O esboço do gráfico da função quadrática $f(x) = ax^2 - bx - c$, com $a, b, c \in \mathbb{R}$, é dado abaixo. Podemos concluir que

- A) $a > 0$, $b > 0$ e $c < 0$.
- B) $a > 0$, $b < 0$ e $c > 0$.
- C) $a > 0$, $b < 0$ e $c < 0$.
- D) $a > 0$, $b > 0$ e $c > 0$.



QUESTÃO 07

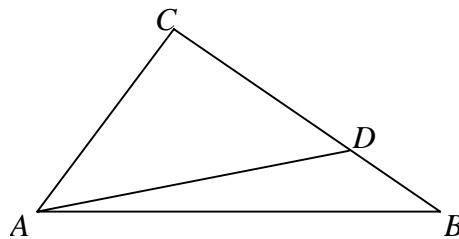
Em uma sala de aula, há 5 carteiras de 2 lugares. Se, em cada carteira, deve sentar-se um menino e uma menina, de quantas maneiras diferentes eles podem se sentar?

- A) 230400.
- B) 362880.
- C) 460800.
- D) 931600.

QUESTÃO 08

Se, no triângulo ABC da figura abaixo, temos que $\overline{AC} = \overline{CD}$ e $\widehat{CAB} - \widehat{ABC} = 30^\circ$, então o ângulo \widehat{BAD} mede

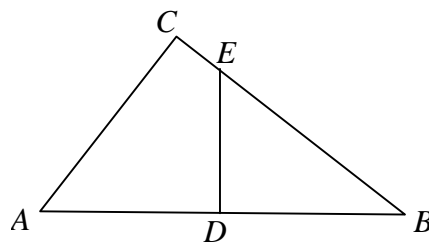
- A) 15° .
- B) $22^\circ 30'$.
- C) 25° .
- D) 30° .



QUESTÃO 09

Na figura abaixo, o ângulo \widehat{ACB} é reto, $\overline{AD} = \overline{DB}$, $DE \perp AB$, $AB = 20$ e $AC = 12$. A área do quadrilátero $ADEC$ é

- A) 37,5.
- B) 48.
- C) 58,5.
- D) 75.



QUESTÃO 10

Uma corda dista $15m$ do centro da circunferência. Qual é o seu comprimento, se o arco correspondente à corda mede 30° ?

- A) $20 - 10\sqrt{3}$.
- B) $30 - 60\sqrt{3}$.
- C) $60 - 20\sqrt{3}$.
- D) $60 - 30\sqrt{3}$.

QUESTÃO 11

Aumentando de $\frac{1}{5}$ o raio da base de um cone circular reto e reduzindo em $\frac{1}{5}$ sua altura, o seu volume

- A) aumenta 20%.
- B) aumenta 15,2%.
- C) sofre uma variação de 3,85%.
- D) não é alterado.

QUESTÃO 12

Um pedestre está em uma rua plana e vê um prédio segundo um ângulo de 15° (ângulo no plano vertical formado por um ponto no topo do prédio, pelo pedestre e pelo plano horizontal). Após caminhar uma distância d em direção ao prédio, ele passa a vê-lo segundo um ângulo de 30° . Desprezando a altura do observador, a altura do prédio é

- A) $\frac{1}{4}d$.
- B) d .
- C) $2d$.
- D) $\frac{d}{2}$.

QUESTÃO 13

Hoffman (2002) diferencia pesquisar e avaliar ao dizer “enquanto a pesquisa tem por objetivo a coleta de informações e a análise e a compreensão dos dados obtidos, a avaliação está predominantemente a serviço da ação, colocando o conhecimento obtido, pela observação ou investigação, a serviço da melhoria da situação avaliada”.

Nessa perspectiva, analise as afirmativas abaixo.

1. As ações de observar, compreender, explicar não são de avaliá-las.
2. A avaliação está além da investigação e interpretação.
3. As mudanças fundamentais na avaliação dizem respeito à finalidade dos procedimentos avaliativos.
4. A maioria das escolas iniciam processos de mudanças delineando, com os professores, princípios norteadores de suas práticas.

São **CORRETAS** as afirmativas

- A) 1 e 2, apenas.
- B) 3 e 4, apenas.
- C) 1, 2 e 3, apenas.
- D) 2, 3 e 4, apenas.

QUESTÃO 14

A otimização de espaços significativos de aprendizagem consiste em oferecer a professores e alunos oportunidades de interação com objetos de conhecimento. Isso ocorre quando

- A) analisamos horas/aula oferecidas.
- B) damos notas nas apresentações teatrais ou dramatizações.
- C) oferecemos noções de seriação para apropriação de regras.
- D) diversificamos as atividades, portadores de textos, de forma gradativa e complementar.

QUESTÃO 15

Para Perrenoud (1999), a avaliação na lógica formativa **NÃO** deve

- A) considerar uma pedagogia diferenciada.
- B) ser ativa e transmissiva.
- C) ser aberta e cooperativa.
- D) ser eficiente.

PROVA DE LÍNGUA PORTUGUESA
Questões numeradas de 16 a 25

INSTRUÇÃO: Leia parte de uma entrevista publicada nas páginas amarelas da revista *Veja* de 14/4/2010, para responder às questões de 16 a 25, em cujo texto se baseiam.

O VISIONÁRIO DE AVATAR

O cineasta diz que a sequência do filme de maior faturamento da história mostrará a necessidade de encontrar um equilíbrio entre desenvolvimento e meio ambiente

1 O cineasta canadense James Cameron, de 55 anos, é o criador de alguns dos maiores sucessos do cinema, como *O Exterminador do Futuro*, *Aliens*, *Titanic* e, recentemente, *Avatar*, uma produção de mais de 300 milhões de dólares que ultrapassou a marca de 2 bilhões de dólares de faturamento em venda de ingressos. Cameron planeja dar sequência a *Avatar*. Profeta da tecnologia aplicada ao cinema e dono de um dom quase infalível para saber o que fará sucesso entre os espectadores, Cameron também tenta ser um visionário do meio ambiente. Ele esteve no mês passado no Brasil para participar, em Manaus, do Fórum Internacional de Sustentabilidade, realizado pela Seminars e promovido pelo Lide. Aproveitou a ocasião para sobrevoar pela primeira vez a Floresta Amazônica e conhecer a região onde será construída a Usina Hidrelétrica de Belo Monte, no Xingu. Após a visita, decidiu organizar uma campanha internacional contra a usina. Cameron concedeu a seguinte entrevista a VEJA.

5 **Qual foi sua motivação para filmar *Avatar*?** O filme surgiu da minha necessidade de dizer algo sobre como a destruição da natureza ameaça o mundo. Gosto de comparar a questão ambiental com o naufrágio do *Titanic*. Quando foi dado o aviso de que havia um iceberg na rota do navio, não dava mais tempo de desviar. O impacto ocorreu noventa segundos após o sino de alerta ter sido tocado. A questão é: o mundo já se encontra no estágio em que nada mais pode ser feito para evitar o desastre ambiental? Ou estamos em um momento anterior, em que ainda dá tempo de reduzir o ritmo de poluição e de destruição para evitar o pior? *Avatar* é a minha maneira, como artista e cineasta, de tocar o sino de alerta. Uma das imagens recorrentes em *Avatar* é a dos personagens abrindo os olhos. Há sempre alguém acordando no filme. A mensagem subliminar é que a sociedade precisa acordar para os problemas ambientais e lidar com eles.

15 ***Avatar* valoriza experiências sensoriais como entrar em uma floresta cheia de flores coloridas ou sentir a terra sob os pés nus. A humanidade esqueceu como apreciar essas sensações?** Sim. As pessoas estão se afastando não apenas da natureza, mas do contato humano. Os jovens têm as suas interações sociais on-line, em vez de pessoalmente. As aventuras acontecem em jogos de computador, não mais fora de casa. A interação com a realidade, com outras pessoas e com a natureza está diminuindo. A tecnologia permite

20 ***Avatar* valoriza experiências sensoriais como entrar em uma floresta cheia de flores coloridas ou sentir a terra sob os pés nus. A humanidade esqueceu como apreciar essas sensações?** Sim. As pessoas estão se afastando não apenas da natureza, mas do contato humano. Os jovens têm as suas interações sociais on-line, em vez de pessoalmente. As aventuras acontecem em jogos de computador, não mais fora de casa. A interação com a realidade, com outras pessoas e com a natureza está diminuindo. A tecnologia permite

25 **O senhor, contudo, é o diretor de cinema que mais usa tecnologia no mundo. Como explicar esse paradoxo?**
De fato, é um paradoxo. Eu sempre tive uma relação de amor e ódio com a tecnologia. Durante as filmagens de *Avatar*, os atores tiveram de entrar em contato com o lado mais primitivo de si próprios e, ao mesmo tempo, atuar nas condições mais high-tech possíveis. Para dar uma ideia da tecnologia envolvida, este foi o primeiro filme a demandar uma memória de 1 petabyte (*1 milhão de gigabytes*) para ser armazenado. Para processar as imagens digitais, na Nova Zelândia, tivemos de desenvolver o computador mais potente do Hemisfério Sul. Ou seja, não podemos ser ludistas e afirmar que toda tecnologia é ruim. A solução para salvar nosso planeta também passa pelo uso da tecnologia. Por isso, penso que, antes de construir uma hidrelétrica como a de Belo Monte, no Pará, por exemplo, o governo brasileiro poderia buscar outras saídas para atender à necessidade de energia do país. Todo projeto de represa com um impacto negativo sobre os moradores da região deveria ser evitado. A alternativa, no nível nacional, pode ser aumentar a eficiência no uso de energia nas cidades.

30 **Na construção de um projeto como o de Belo Monte há duas forças legítimas em conflito: o desenvolvimento econômico e a defesa do ambiente. É possível conciliar os dois, desde que se encontre um meio-termo. Em *Avatar* não existe o meio-termo. Por quê?** A explicação é simples: a solução moderada provavelmente não é a melhor solução. Imagine um caçador sufocando um animal aos poucos. Ele aperta o seu pescoço, depois solta só um pouquinho — e assim sucessivamente até que o animal para de

respirar. Quando a civilização bate de frente com a natureza, não dá para ter meio-termo. Ou o governo
45 constrói a represa de Belo Monte, ou não a constrói.

Em *Avatar 2*, o meio-termo entre economia e meio ambiente será encontrado?

50 Sim. O próximo filme não deverá ser tão preto no branco quanto o primeiro. Durante uma projeção de *Avatar* no Equador, a anciã de uma tribo indígena criticou o filme por escolher a violência como solução para o conflito ambiental. Por isso, pretendo mostrar, na continuação da obra, que as partes têm de chegar a um acordo. Outras questões a que *Avatar 2* e, talvez, *Avatar 3* precisam responder: a humanidade pode ser salva? O modo de vida dos Na'vi (*o povo azul que habita Pandora, a lua fictícia do filme*) pode transformar o planeta Terra ou estamos condenados? Os seres humanos serão capazes de absorver as ideias poderosas de Pandora e aplicá-las à própria vida, de maneira a recuperar tudo o que perderam? Em outras palavras, os Na'vi podem ter uma mensagem de esperança para nós, terráqueos? O primeiro *Avatar* é apenas o tiro
55 inaugural de uma gigantesca batalha de ideias e civilizações.

Diogo Schelp

QUESTÃO 16

O cineasta James Cameron é chamado, aqui, de **visionário** por, entre outras razões,

- A) aproveitar a estada no Brasil para conhecer a região onde será construída a Usina Hidrelétrica de Belo Monte.
- B) acreditar que, independentemente do desequilíbrio entre desenvolvimento e meio ambiente, a humanidade pode ser salva.
- C) ser capaz de prever o que fará sucesso entre os espectadores.
- D) ser o diretor de cinema que mais usa tecnologia, no mundo.

QUESTÃO 17

A palavra do texto com que se relaciona, pelo sentido, o termo **visionário** é

- A) esperança (linha 54).
- B) sustentabilidade (linha 7).
- C) profeta (linha 4).
- D) criador (linha 1).

QUESTÃO 18

O cineasta compara a questão ambiental ao naufrágio do Titanic, ressaltando que

- A) não se pode deixar para tocar o sino de alerta quando o desastre ambiental se tornar inevitável.
- B) o mundo já se encontra no estágio em que nada mais pode ser feito para evitar o desastre ambiental.
- C) ainda há tempo de reduzir o ritmo de poluição e de destruição, e evitar o pior.
- D) o filme *Avatar* surgiu da necessidade que o cineasta e artista tinha de dizer algo sobre como a destruição da natureza ameaça o mundo.

QUESTÃO 19

Em “Uma das imagens recorrentes em *Avatar* é a dos personagem abrindo os olhos.” (linhas 17-18), a expressão “abrir os olhos” tem sentido

- A) denotativo ou literal.
- B) anafórico.
- C) pejorativo.
- D) conotativo ou figurado.

INSTRUÇÃO: Releia a seguinte passagem, para responder à questão 20.

“A mensagem subliminar é que a sociedade precisa acordar para os problemas ambientais e lidar com eles.” (linhas 18-19)

QUESTÃO 20

Todas as expressões abaixo explicam por que a mensagem é *subliminar*, **EXCETO**

- A) a mensagem está por trás de algo.
- B) a mensagem não chama a atenção.
- C) a mensagem tem sentido implícito.
- D) a mensagem é indireta.

INSTRUÇÃO: Leia os conceitos abaixo das figuras de linguagem antítese e paradoxo, para responder à questão 21.

A *antítese* consiste na aproximação de palavras ou expressões de sentido oposto; já o *paradoxo* consiste no uso, no plano das ideias, de um contrassenso ou contradição.

QUESTÃO 21

O que o entrevistado chama de **paradoxo** é ilustrado pela seguinte passagem do texto:

- A) “Eu sempre tive uma relação de amor e ódio com a tecnologia. (linha 28)
- B) “A interação com a realidade, com outras pessoas e com a natureza está diminuindo. A tecnologia permite isso.” (linhas 24-25)
- C) “Durante as filmagens de Avatar, os atores tiveram de entrar em contato com o lado mais primitivo de si próprios e, ao mesmo tempo, atuar nas condições mais high-tech possíveis.” (linhas 28-30)
- D) “A solução para salvar nosso planeta também passa pelo uso da tecnologia.” (linhas 33-34)

QUESTÃO 22

No texto, é usada a palavra “espectador” (aquele que assiste a qualquer espetáculo), parônima de “expectador” (aquele que tem expectativa, que está na expectativa).

Em qual das alternativas abaixo os parônimos tiveram seu sentido trocado?

- A) incipiente (ignorante); insipiente (principiante).
- B) ratificar (confirmar); retificar (corrigir).
- C) eminente (notável); iminente (próximo).
- D) despercebido (não notado); desaperecebido (desprevenido).

INSTRUÇÃO: A questão 23 refere-se ao seguinte trecho do texto:

“É possível conciliar os dois, desde que se encontre um meio-termo.” (linhas 40-41)

QUESTÃO 23

Na análise sintática do período acima, é **INCORRETO** afirmar que

- A) a oração “conciliar os dois” se classifica como subjetiva.
- B) o período é constituído de 3 orações.
- C) “um meio-termo” tem a função de sujeito.
- D) “desde que” introduz uma oração adverbial temporal.

QUESTÃO 24

Na palavra “necessidade”, o som |s| é representado por “c” e pelo dígrafo “ss”; na palavra “explicar”, esse som é representado pela letra “x”.

Em qual das séries abaixo, o som |s| foi representado **INCORRETAMENTE** na escrita de uma palavra?

- A) extensão – propensão – excursão.
- B) compreensão – intenção – pretensão.
- C) convalescer – rescindir – condescender.
- D) exceto – excesso – exceção.

QUESTÃO 25

Fez-se **corretamente** a divisão silábica da palavra, obedecendo-se, dessa forma, às normas da língua escrita em

- A) tecnologia (te-cno-lo-gi-a).
- B) subliminar (sub-li-mi-nar).
- C) constrói (cons-tró-i).
- D) ideia (i-de-i-a).

PROVA DE NOÇÕES DE ADMINISTRAÇÃO PÚBLICA
Questões numeradas de 26 a 30

QUESTÃO 26

Com base no direito de férias previsto na Lei 3.175/2003, que dispõe sobre o Estatuto do Servidor Público do Município de Montes Claros, marque a afirmativa **INCORRETA**.

- A) O servidor que opere, direta e permanentemente, com raios X ou substância radioativa, gozará de 20 (vinte) dias consecutivos de férias por semestre de atividade profissional, proibida, em qualquer hipótese, a acumulação.
 - B) O servidor transferido, quando em gozo de férias, não será obrigado a apresentar-se antes de terminá-las.
 - C) Uma vez iniciadas as férias não poderão ser interrompidas por motivo algum, ainda que haja interesse público.
 - D) Em caso de exoneração ou demissão do servidor, ser-lhe-á paga a remuneração correspondente ao período de férias, cujo direito tenha adquirido.
-

QUESTÃO 27

Nos termos da Lei 3.175/2003, que dispõe sobre o Estatuto do Servidor Público do Município de Montes Claros, na aplicação das penalidades serão consideradas a natureza e a gravidade da infração cometida, os danos que dela provieram para o serviço público, as circunstâncias agravantes ou atenuantes e os antecedentes funcionais. Dessa forma, analise as afirmativas abaixo e marque a **INCORRETA**.

- A) A provocação injusta de superior hierárquico é uma circunstância atenuante na fixação da penalidade.
 - B) O cometimento da infração durante o cumprimento de pena disciplinar não agrava nem atenua a aplicação da penalidade.
 - C) A prestação de serviços considerados relevantes por lei é uma circunstância atenuante na fixação da penalidade.
 - D) O bom desempenho anterior dos deveres funcionais é uma circunstância atenuante na fixação da penalidade.
-

QUESTÃO 28

Diante da urgência e necessidade do serviço, X, servidor público da Prefeitura de Montes Claros, solicitou a um amigo que estava desempregado que o auxiliasse gratuitamente na conclusão de um serviço, digitalizando e arquivando alguns documentos no sistema informatizado da Prefeitura. Tendo em vista apenas os fatos narrados e as previsões contidas na Lei 3.175/2003, que dispõe sobre o Estatuto do Servidor Público do Município de Montes Claros, e na Lei 3.177/2003, que institui o Código de Ética Profissional do Servidor Público do Poder Executivo Municipal quanto aos deveres, proibições e responsabilidades do servidor público, marque a afirmativa **CORRETA**.

- A) O servidor X não cometeu infração alguma, uma vez que não acarretou prejuízo à administração pública e visou unicamente à agilidade na conclusão do serviço.
- B) O servidor X cometeu infração punível com pena de suspensão não superior a 90 (noventa) dias.
- C) O servidor X cometeu infração punível com pena de demissão por tratar-se de crime de improbidade administrativa.
- D) O servidor X cometeu infração punível com a penalidade de advertência.

QUESTÃO 29

Tendo em vista as restrições impostas ao Professor ou Especialista em Educação quando colocado à disposição e desvinculado do magistério, previstas na Lei 3.176/2003, que dispõe sobre o Estatuto, Plano de Cargos e a Remuneração do Magistério do Município de Montes Claros, analise as afirmativas abaixo e, ao final, marque a sequência **CORRETA**.

- I - O Professor ou Especialista em Educação terá suspensos os direitos, vantagens e incentivos da carreira do magistério.
- II - O Professor ou Especialista em Educação terá cancelado o regime especial de trabalho instituído nessa Lei.
- III - O Professor ou Especialista em Educação terá suspensa a contagem de tempo de serviço para fins de adicional de magistério, promoção e progressão.
- IV - O Professor ou Especialista em Educação terá a sua lotação cancelada.

- A) Somente I, II e IV são verdadeiras.
- B) Somente I, III e IV são verdadeiras.
- C) Somente II e III são verdadeiras.
- D) I, II, III e IV são verdadeiras.

QUESTÃO 30

Com relação aos procedimentos legais para revisão do processo administrativo, descritos na Lei 3.175/2003, que dispõe sobre o Estatuto do Servidor Público do Município de Montes Claros, marque a alternativa **INCORRETA**.

- A) No processo revisional, o ônus da prova caberá ao requerente quando a alegação for de injustiça na aplicação da penalidade.
- B) Em caso de falecimento, ausência ou desaparecimento do punido, a revisão do processo poderá ser requerida pelo cônjuge ou qualquer parente em linha ascendente, descendente ou colateral até o terceiro grau.
- C) No caso de incapacidade mental do servidor, a revisão será requerida pelo respectivo curador.
- D) O processo disciplinar poderá ser revisto, a qualquer tempo, a pedido do interessado, desde que se aduzam fatos novos ou circunstâncias suscetíveis de justificar a inocência do punido ou a inadequação da penalidade aplicada.

QUESTÃO DISCURSIVA

INSTRUÇÃO: Na entrevista dada à revista VEJA, o cineasta James Cameron comenta: “As pessoas estão se afastando não apenas da natureza, mas do contato humano. Os jovens têm as suas interações sociais on-line, em vez de pessoalmente. As aventuras acontecem em jogos de computador, não mais fora de casa. A interação com a realidade, com outras pessoas e com a natureza está diminuindo. A tecnologia permite isso.”

A edição de 24/3/2010 da referida revista traz uma reportagem na seção *Comportamento* sob o título QUANDO A REDE VIRA UM VÍCIO, assim resumida: “É difícil perceber o momento em que alguém deixa de fazer uso saudável e produtivo da internet para estabelecer com ela uma relação de dependência – como já se vê em parcela preocupante dos jovens.”

Com base nesses comentários, redija um texto dissertativo de **10 linhas** sobre o seguinte tema: Vantagens e desvantagens da internet.

NÃO É NECESSÁRIO DAR TÍTULO AO SEU TEXTO

O SEU TEXTO DEVE SER REDIGIDO NA FOLHA DE RESPOSTA DA QUESTÃO DISCURSIVA

RASCUNHO
