

INSTITUTO FEDERAL DE
EDUCAÇÃO, CIÊNCIA E TECNOLOGIA
RORAIMA

CONCURSO PÚBLICO para o cargo de Economista

PROVA
E07 - P
TARDE

ATENÇÃO:
Verifique se o tipo de prova deste caderno de questões confere com o seu cartão de respostas.



**TRANSCREVA, EM ESPAÇO DETERMINADO NO SEU CARTÃO DE RESPOSTAS,
A FRASE DO FILÓSOFO CONFÚCIO PARA EXAME GRAFOTÉCNICO**

"Se não sabes, aprende; se já sabes, ensina."

ATENÇÃO

DURAÇÃO DA PROVA: 4 horas.

ESTE CADERNO CONTÉM 60 (SESSENTA) QUESTÕES DE MÚLTIPLA ESCOLHA, CADA UMA COM 5 ALTERNATIVAS DE RESPOSTA – A, B, C, D e E – CONFORME DISPOSIÇÃO ABAIXO:

Disciplinas	Quantidade de questões	Valor de cada questão
Língua Portuguesa	15	1
Legislação e Ética na Administração Pública	5	1
Informática Básica	10	2
Conhecimentos Específicos	30	3

VERIFIQUE SE ESTE MATERIAL ESTÁ EM ORDEM, CASO CONTRÁRIO, NOTIFIQUE IMEDIATAMENTE O FISCAL.

RESERVE OS 30 (TRINTA) MINUTOS FINAIS PARA MARCAR SEU CARTÃO DE RESPOSTAS.

LEIA AS INSTRUÇÕES ABAIXO

- Após identificado e instalado na sala, você não poderá consultar qualquer material, enquanto aguarda o horário de início da prova.
- Siga, atentamente, a forma correta de preenchimento do Cartão de Respostas, conforme estabelecido no próprio.
- Não haverá substituição do Cartão de Respostas por erro do candidato.

Por motivo de segurança:

- O candidato só poderá retirar-se definitivamente da sala após 1 (uma) hora do início efetivo da prova;
- Somente faltando 1 (uma) hora para o término da prova, o candidato poderá retirar-se levando o seu Caderno de Questões;
- O candidato que optar por se retirar sem levar o seu Caderno de Questões, não poderá copiar suas respostas por qualquer meio. O descumprimento dessa determinação será registrado em ata e acarretará a eliminação do candidato; e
- Ao terminar a prova, o candidato deverá retirar-se imediatamente do local, não sendo possível nem mesmo a utilização dos banheiros e/ou bebedouros.
- Ao terminar a prova, é de sua responsabilidade entregar ao fiscal o Cartão de Respostas assinado. Não se esqueça dos seus pertences.
- Os três últimos candidatos deverão permanecer na sala até que o último candidato entregue o Cartão de Respostas.
- O fiscal de sala não está autorizado a alterar quaisquer destas instruções. Em caso de dúvida, solicite a presença do coordenador local.

BOA PROVA!

www.funcab.org

Leia o texto abaixo e responda às questões propostas.

A figura do ancião, desde o início dos relatos das primeiras civilizações, é muito controversa e discutida. No mundo ocidental, o senso comum das principais culturas muitas vezes discordava dos ensinamentos das filosofias clássicas sobre as contribuições da velhice para a sociedade. O estudo das reais condições trazidas pelo avanço da idade gerou diversas discussões éticas sobre as percepções biossociais dos processos de mudança do corpo. Médicos, biólogos, psicólogos e antropólogos ainda hoje não conseguem obter consenso sobre esse fenômeno em suas respectivas áreas.

Muitas culturas ocidentais descrevem o estereótipo do jovem como corajoso, destemido, forte e indolente. Já a figura do idoso é retratada como um peso morto, um chato em decadência corporal e mental. Percepção preconceituosa que foi levada ao extremo no século XX pelos portugueses durante a ditadura de Antônio Salazar, notório por usar a perseguição aos idosos como bandeira política. Atletas e artistas cotidianamente debatem o avanço da idade com medo e desgosto, enquanto especialistas da saúde questionam se há deterioração ou mudança adaptativa do corpo humano.

Nas culturas orientais, assim como na maioria das filosofias clássicas, a velhice é vista de um ângulo positivo, sendo fonte de sabedoria e meta para uma vida guiada pela prudência. O sábio ancião, que personifica a figura do homem calmo, austero, e que muitas vezes é capaz de prever certas situações e aconselhar, se destaca em relação ao jovem cheio de energia e de hormônios instáveis. Porém, apesar dos filósofos apreciarem o avanço da idade, nem todos eles tinham a mesma opinião sobre a velhice. O jovem Platão tinha como inspiração o velho filósofo Sócrates. Apesar de ser desfavorecido materialmente, Sócrates possuía muita experiência e uma sabedoria ímpar que marcou a história do pensamento. Em *A República*, Platão retrata uma discussão filosófica sobre a justiça ocorrida na casa do velho Céfalos, homem importante e respeitável em Atenas, que propiciava discussões filosóficas entre os mais velhos e os jovens que contemplavam os diálogos. Na sociedade ideal desse filósofo, os jovens muitas vezes eram retratados como inconsequentes e ingênuos, a exemplo de Polemarco, filho de Céfalos. Nesta sociedade ideal, crianças e adolescentes não recebiam diretamente o ensino da Filosofia. Por ser um conhecimento nobre e difícil, [ela] era ensinada somente para pessoas de idade mais avançada.

Dentre os filósofos clássicos, o maior crítico sobre a construção filosófica da ideia de “velhice” era

o estoico Sêneca. Para ele, Platão, Aristóteles e Epicuro construíram uma concepção mitológica da figura do velho. Os idosos que ele conheceu em Roma muitas vezes não eram tão felizes como descreviam os gregos. Muitos deles, observou Sêneca, pareciam tranquilos, mas no fundo não eram. A aparente tranquilidade decorria de seu cansaço e desânimo por não conseguir mais lutar por aquilo que queriam. Não buscaram a *ataraxia* enquanto jovens, ou seja, a tranquilidade da alma e a ausência de perturbações frente aos desafios impostos pela vida.

Se envelhecer é uma “droga”, como afirma o ator Arnold Schwarzenegger, ou se [a velhice] é a “melhor idade”, como dizem muitos aposentados, esses discursos não contribuem para uma resposta definitiva para o estudo científico. Afinal, o conceito de velhice não é um fenômeno puramente biológico, mas também fruto de uma construção social e psicoemocional.

MEUCCI, Arthur. Rev. *Filosofia*: março de 2013, p. 72-3.

Questão 01

A partir da argumentação desenvolvida ao longo do texto, o autor pretende persuadir o leitor a concluir que:

- velhice não é apenas fenômeno biológico, mas também construção social e psicoemocional, o que dificulta o seu conhecimento.
- Platão, Aristóteles e Epicuro mitificaram a velhice por não ter conhecido em Roma os velhos sem perspectiva que Sêneca conheceu.
- só por obra da *ataraxia*, praticada desde a juventude, é possível chegar à velhice com tranquilidade frente aos desafios impostos pela vida.
- há, historicamente, muito preconceito contra os idosos, o que culmina com Salazar, que converteu a perseguição a eles em bandeira política.
- a Filosofia, por ser um conhecimento que exige madureza do espírito, não deve ser ensinada a crianças e adolescentes.

Questão 02

Com a proposição: “[...] esses discursos não contribuem para uma resposta definitiva para o estudo científico [...]” (§ 5), o autor sustenta um ponto de vista que o enunciado seguinte, introduzido por “Afinal”. Pode-se, assim, dizer que ele pretende:

- A) retificar.
- B) justificar.
- C) resumir.
- D) generalizar.
- E) concluir.

Questão 03

Em “[...] o conceito de velhice não é um fenômeno puramente biológico, mas também fruto de uma construção social e psicoemocional.” (§ 5), o substantivo FRUTO expressa uma relação de causalidade que pode ser igualmente traduzida por:

- A) fonte.
- B) matriz.
- C) fator.
- D) fundamento.
- E) reflexo.

Questão 04

Há evidente equívoco na indicação do segmento de texto a que faz referência o pronome destacado em:

- A) “[...] ESSE fenômeno [...]” (§ 1) / os processos de mudança do corpo.
- B) “[...] SUAS respectivas áreas.” (§ 1) / Médicos, biólogos, psicólogos e antropólogos.
- C) “[...] QUE marcou a história do pensamento [...]” (§ 3) / uma sabedoria ímpar.
- D) “[...] Muitos dELES [...]” (§ 4) / Os idosos.
- E) “[...] ESSES discursos (§ 5) / envelhecer é uma “droga”, [a velhice] é a “melhor idade”.

Questão 05

Há falta de correspondência entre o sentido do verbo, no contexto em que está empregado, e o do sinônimo proposto para substituí-lo em:

- A) “[...] discordava dos ensinamentos das filosofias clássicas [...]” (§ 1) / dissentia.
- B) “[...] gerou diversas discussões éticas [...]” (§ 1) / suscitou.
- C) “[...] questionam se há deterioração ou mudança adaptativa do corpo humano.” (§ 2) / contestam.
- D) “[...] contemplavam os diálogos [...]” (§ 3) / apreciavam.
- E) “[...] decorria de seu cansaço e desânimo [...]” (§ 4) / advinha.

Questão 06

Há evidente equívoco na indicação do sentido em que está empregada no texto a preposição SOBRE em:

- A) “[...] sobre as contribuições da velhice para a sociedade [...]” (§ 1) / em cima de.
- B) “[...] sobre esse fenômeno [...]” (§ 1) / relativamente a.
- C) “[...] sobre a velhice [...]” (§ 3) / acerca de.
- D) “[...] sobre a justiça [...]” (§ 3) / a propósito de.
- E) “[...] sobre a construção filosófica da ideia de ‘velhice’ [...]” (§ 4) / no que concerne a.

Questão 07

Altera-se o sentido fundamental de “[...] Apesar de ser desfavorecido materialmente, Sócrates possuía muita experiência e uma sabedoria ímpar [...]” (§ 3) com a seguinte reescrita da primeira oração:

- A) Se bem que desfavorecido materialmente.
- B) Conquanto desfavorecido materialmente.
- C) Posto que desfavorecido materialmente.
- D) Por muito que desfavorecido materialmente.
- E) Visto que desfavorecido materialmente.

Questão 08

No período: “[...] Por ser um conhecimento nobre e difícil, [ela] era ensinada somente para pessoas de idade mais avançada.” (§ 3) a preposição POR introduz a mesma circunstância que em:

- A) batalhar por conseguir um lugar ao sol.
- B) perder o emprego por incompetência.
- C) corresponder-se com amigos por *e-mail*.
- D) ausentar-se por algumas semanas.
- E) relancear os olhos por toda a sala.

Questão 09

Com o emprego de OU SEJA (§ 4), o autor introduz um aposto cujo papel semântico no período é:

- A) explicar.
- B) discriminar.
- C) recapitular.
- D) especificar.
- E) enumerar.

Questão 10

Em “Nas culturas orientais, assim como na maioria das filosofias clássicas, a velhice é vista de um ângulo positivo [...]” (§ 3), a substituição de A VELHICE (com as mudanças sintáticas necessárias) pela perífrase OS CABELOS BRANCOS configura um exemplo clássico de emprego da seguinte figura:

- A) metáfora
- B) metonímia
- C) paradoxo
- D) alusão
- E) hipérbole

Questão 11

Dentre as alternativas de concordância verbal propostas, a gramática do português-padrão acolhe apenas a seguinte:

- A) “[...] o senso comum das principais culturas muitas vezes discordava dos ensinamentos das filosofias clássicas [...]” (§ 1) / discordavam.
- B) “[...] Atletas e artistas cotidianamente debatem o avanço da idade com medo e desgosto [...]” (§ 2) / debate.
- C) “[...] Os idosos que ele conheceu em Roma muitas vezes não eram tão felizes como descreviam os gregos [...]” (§ 4) / descrevia.
- D) “[...] A aparente tranquilidade decorria de seu cansaço e desânimo por não conseguir mais lutar [...]” (§ 4) / conseguirem.
- E) “[...] esses discursos não contribuem para uma resposta definitiva para o estudo científico [...]” (§ 5) / contribui.

Questão 12

Ao se reescrever a oração adjetiva destacada em “Os idosos QUE ELE CONHECEU EM ROMA muitas vezes não eram tão felizes como descreviam os gregos [...]” (§ 4) cometeu-se um erro de regência nominal em:

- A) com quem ele teve contato em Roma
- B) por quem ele mostrou interesse em Roma
- C) dos quais ele tomou conhecimento em Roma
- D) nos quais ele encontrou apoio em Roma
- E) que ele pediu colaboração em Roma

Questão 13

A forma simples da locução verbal destacada em “[...] ainda hoje não CONSEGUEM OBTER consenso [...]” (§ 1) encontra-se flexionada com ERRO no seguinte contexto:

- A) ainda hoje não obtêm consenso
- B) até agora não obtiveram consenso
- C) talvez jamais obtenham consenso
- D) se um dia obterem consenso
- E) mesmo que obtivessem consenso

Questão 14

Há erro evidente, segundo as normas de pontuação em vigor, na substituição do ponto usado no texto pelo sinal proposto entre colchetes na seguinte alternativa:

- A) “[...] Já a figura do idoso é retratada como um peso morto, um chato em decadência corporal e mental [,] percepção preconceituosa [...]” (§ 2)
- B) “[...] O sábio ancião [...] se destaca em relação ao jovem cheio de energia e de hormônios instáveis [;] porém [...]” (§ 3)
- C) “[...] Nesta sociedade ideal, crianças e adolescentes não recebiam diretamente o ensino da Filosofia [,] por ser [...]” (§ 3)
- D) “[...] Os idosos que ele conheceu em Roma muitas vezes não eram tão felizes como descreviam os gregos [:] muitos deles [...]” (§ 4)
- E) “[...] esses discursos não contribuem para uma resposta definitiva para o estudo científico [;] afinal [...]” (§ 5)

Questão 15

Grafam-se, respectivamente, com “ss” e com “ç” – como os sufixos dos substantivos destacados em “[...] gerou diversas DISCUSSÕES éticas sobre as PERCEPÇÕES biossociais [...]” (§ 1) – os sufixos de:

- A) conten__ão (de gastos) – remi__ão (da pena).
- B) conce__ão (de privilégios) – ascen__ão (ao poder).
- C) ce__ão (de direitos) – extin__ão (do cargo).
- D) apreen__ão (da carteira) – reten__ão (do veículo).
- E) mo__ão (de apoio) – admi__ão (de funcionário).

LEGISLAÇÃO E ÉTICA NA ADMINISTRAÇÃO PÚBLICA

Questão 16

Com relação ao regime disciplinar dos servidores públicos federais, assinale a opção correta.

- A) O servidor, já aposentado, não pode ser punido em razão de infração administrativa praticada na ativa e cuja penalidade prevista seja a de demissão.
- B) Para defender o indiciado revel, a autoridade instauradora do processo não está obrigada a designar um servidor como defensor dativo.
- C) No âmbito do processo administrativo, a autoridade superior não pode aplicar pena mais gravosa do que a imposta pela autoridade inferior.
- D) O servidor que foi condenado à demissão, após ultrapassados os cento e vinte dias do processo administrativo, não pode pedir a anulação porque o julgamento, fora do prazo legal, não implica nulidade do processo.
- E) Havendo regular apuração criminal, não deve ser aplicada a legislação penal para o cômputo da prescrição no processo administrativo.

Questão 17

Quanto ao processo administrativo disciplinar, assinale a opção correta.

- A) A Comissão de Inquérito não só faz o inquérito, mas tem o poder de julgar.
- B) No processo administrativo disciplinar, a doutrina e a jurisprudência se posicionam favorável à prova emprestada.
- C) Na instauração do processo, impede que a autoridade competente venha a optar pelo afastamento do servidor público indiciado.
- D) Durante a apuração da falta do servidor, o mesmo poderá ser colocado em disponibilidade.
- E) O relatório é o último ato da comissão e é de suma importância por ser peça vinculante.

Questão 18

Acerca dos atos administrativos relacionados a concursos públicos, assinale a opção correta.

- A) Há direito adquirido do servidor público estatutário à inalterabilidade do regime jurídico pertinente à composição dos vencimentos, desde que a eventual modificação, introduzida por ato legislativo superveniente, preserve o montante global da remuneração.
- B) O servidor público ex-celetista não tem direito subjetivo à contagem do tempo de serviço pretérito, para todos os efeitos jurídicos legais.
- C) O prazo de prorrogação de validade do concurso público só poderá ser concedido por outro absolutamente igual ao originalmente previsto.
- D) A norma constitucional não prevê a prorrogação do prazo original de validade do concurso público nem por uma única vez.
- E) É inconstitucional qualquer norma de edital de concurso público, que conferir índole eliminatória a exame psicotécnico, porque não é a Psicologia ciência exata.

Questão 19

A responsabilização do servidor público pode se dar no âmbito civil, penal e administrativo. Em relação à referida responsabilização, é correto afirmar que:

- A) o servidor, ao cometer uma infração, não poderá ser punido nas esferas administrativa, cível e penal.
- B) o processo administrativo e o penal não podem ser instaurados concomitantemente.
- C) a responsabilidade administrativa do servidor será afastada no caso de absolvição criminal que negue a existência do fato ou de sua autoria.
- D) quando a decisão judicial afirmar “não constituir o fato a infração penal”, acarreta vinculação na esfera administrativa.
- E) a sindicância não pode punir o servidor, mesmo para aplicação de sanção leve.

Questão 20

o aposentado por invalidez ao serviço público, quando, por junta médica oficial, forem declarados insubsistentes os motivos da aposentadoria, denomina-se:

- A) readaptação.
- B) reintegração.
- C) recondução.
- D) remoção.
- E) reversão.

INFORMÁTICA BÁSICA

Questão 21

Observe o resultado parcial de uma pesquisa feita com a ferramenta Google.

[Concurso Público IFRR | Edital 087/2013 – Técnicos ... - Agrobase](http://www.agrobase.com.br/.../concurso-publico-ifrr-edital-087-2013-tecnicos...)
www.agrobase.com.br/.../concurso-publico-ifrr-edital-087-2013-tecnicos... 09/10/2013 - Disponíveis as inscrições para o Concurso Público do IFRR, para os Campi de Boa Vista, Novo Paraíso, Amajari e Reitoria, o qual prevê a ...

[IFRR: Edital do concurso para Técnico Administrativo em ... - Fun...](http://www.funcab.org/noticias-detalle.php?id=963)
www.funcab.org/noticias-detalle.php?id=963 11/10/2013. IFRR: Edital do concurso para Técnico Administrativo em Educação está disponível. O edital do concurso público para Técnico Administrativo em ...

Os destaques em negrito representam:

- A) o nome do site procurado.
- B) um link.
- C) uma imagem.
- D) a palavra informada na barra de endereços para realização dessa pesquisa.
- E) os sites mais prováveis de conter a informação que se necessita.

Questão 22

No Linux, para executar um comando em segundo plano, deve ser informado no final do comando o caractere:

- A) /
- B) &
- C) ?
- D) >
- E) :

Questão 23

No BrOffice Calc, a tecla END move o foco da célula selecionada para a última:

- A) página do documento.
- B) linha do documento.
- C) célula do documento.
- D) célula à direita.
- E) célula à direita que contenha dados.

Questão 24

Observe a seguir alguns ícones de formatação do BrOffice Calc.



Esses ícones correspondem, respectivamente, às funções:

- A) número de página, texto, porcentagem, adiciona casa decimal e retira casa decimal.
- B) data, hora, porcentagem, adiciona casa decimal e retira casa decimal.
- C) data, exponencial, padrão, adiciona casa decimal e retira casa decimal.
- D) data, moeda, porcentagem, retira casa decimal e adiciona casa decimal.
- E) número da página, exponencial, científico, adiciona casa decimal e retira casa decimal.

Questão 25

Ao pressionar simultaneamente as teclas CTRL e F no Internet Explorer 8:

- A) é exibida a caixa de diálogo Localizar.
- B) a página corrente é encerrada.
- C) a página corrente é recarregada.
- D) é aberta uma nova aba.
- E) é aberto um link.

Questão 26

Na Caixa de Entrada de um aplicativo de Correio Eletrônico, é exibida a lista de mensagens recebidas. Considerando a configuração-padrão, são exibidas diversas informações referentes à mensagem, EXCETO:

- A) endereço eletrônico do remetente.
- B) conteúdo do arquivo anexado.
- C) assunto.
- D) data de recebimento.
- E) tamanho.

Questão 27

Na localização de textos no BrOffice Calc é possível utilizar caracteres coringas. O caractere coringa, que representa nenhuma ou mais ocorrências do caractere anterior, é representado por:

- A) _
- B) &
- C) |
- D) ^.
- E) *

Questão 28

Suponha que você necessite enviar um arquivo criado no BrOffice Writer com extensão ODT para alguém que possua somente Microsoft Word. Nesse caso, para salvar esse documento como extensão DOC, deve-se utilizar a função:

- A) novo.
- B) converter.
- C) salvar.
- D) salvar como.
- E) criptografar.

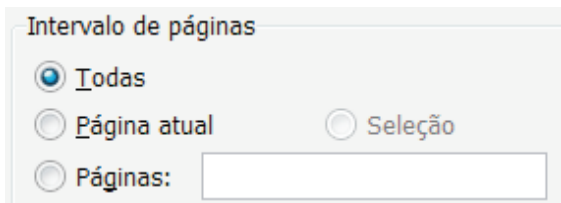
Questão 29

No sistema operacional Windows, qual a ferramenta que possui uma função correspondente ao comando kill do Linux?

- A) Prompt DOS.
- B) Gerenciamento do Computador.
- C) Gerenciador de Tarefas.
- D) Visualizador de Serviços.
- E) Painel de Controle.

Questão 30

Observe a seguir as opções de seleção de páginas, em uma tela típica de impressão no sistema operacional Windows.



Para imprimir as páginas 1, 3, 6, 7, 8 e 9 de um documento de 10 páginas, é preciso selecionar a(s) opção(ões):

- A) Páginas: 1, 3, 6-9.
- B) Páginas: 1, 3, 5-10.
- C) Páginas: 1-3, 6:9.
- D) Seleção, selecionando as páginas 1, 3, 6, 7, 8 e 9.
- E) Todas e Páginas: 2, 4, 5 e 10.

CONHECIMENTOS ESPECÍFICOS

Questão 31

As entradas para um jogo de futebol no recém-reformado Maracanã, na cidade do Rio de Janeiro, passaram de R\$ 150 para R\$ 255, o que causou uma diminuição de público, na média, de 50.000 para 30.000 espectadores. Com esses dados pode-se atribuir à elasticidade preço da demanda de entradas para o futebol, o valor (em módulo) de, aproximadamente:

- A) 0,57
- B) 1,75
- C) 0,95
- D) 1,03
- E) 1,62

Questão 32

A parcela da taxa de desemprego que reflete algum tipo de desequilíbrio permanente no mercado de trabalho que NÃO pode ser resolvido pela aplicação, pura e simples das leis de oferta e procura, é denominada desemprego:

- A) friccional.
- B) conjuntural.
- C) cíclico.
- D) estrutural.
- E) voluntário.

Questão 33

O funcionamento de um mercado sem barreiras, completamente livre e transparente, é refletido por hipóteses do modelo de concorrência perfeita, uma das quais menciona que “os empresários sempre maximizam lucro e os consumidores maximizam satisfação ou utilidade derivada do consumo de um bem” (Vasconcellos, 2006) e é conhecida como:

- A) atomicidade.
- B) divisibilidade.
- C) racionalidade.
- D) homogeneidade.
- E) mobilidade de bens.

Questão 34

Ao comparar os conceitos de receitas e despesas públicas, subtrair a correção monetária e cambial do resultado nominal, obtendo um valor positivo, demonstra a ocorrência de um:

- A) superávit primário.
- B) déficit operacional.
- C) superávit nominal.
- D) déficit primário.
- E) superávit operacional.

Questão 35

De acordo com Souza, J.M. (2011), os sindicatos de trabalhadores demandam aumentos salariais nominais (incompatíveis com os ganhos de produtividade). Tais aumentos são concedidos pelos empresários, os quais repassam para os preços, causando inflação que, por sua vez, absorve o reajuste nominal concedido. Esse fato, segundo a teoria estruturalista da inflação, configura:

- A) a deterioração dos termos de troca.
- B) um conflito distributivo.
- C) a desorganização da economia.
- D) indexação generalizada.
- E) descontrole monetário.

Questão 36

O método mais utilizado para elaboração e análise de um projeto de investimento é o fluxo de caixa descontado, que depende, entre outros parâmetros, da projeção dos fluxos e para a qual é fundamental:

- A) um ambiente de alternativas múltiplas de investimento.
- B) haver projetos mutuamente excludentes com horizontes de planejamento diferentes.
- C) a existência de projetos dependentes, em que existam restrições orçamentárias.
- D) haver consistência dos fluxos de caixa e taxas de desconto em relação à inflação.
- E) a existência de projetos independentes.

Questão 37

Suponha que a renda de equilíbrio de uma economia hipotética é igual a 225 e a renda de pleno emprego, 300. Dada a função de consumo $C = 45 + 0,75y_d$, o aumento de gastos para atingir o pleno emprego deverá ser de:

- A) 18,75
- B) 7,50
- C) 15,00
- D) 30,00
- E) 21,00

Questão 38

É tarefa dos economistas investigar as circunstâncias que levam à utilização eficiente dos recursos em uma sociedade (Anuatti, 2007). Um dos tipos de comportamento que leva à alocação de recursos, em uma estrutura de mercado oligopolista, a se distanciar da alocação de uma estrutura competitiva são as práticas desleais para com fornecedores e clientes, das quais são exemplos os contratos verticais e de cujo escopo constam, entre outros itens, as restrições verticais, que têm como exemplos:

- A) preços fixos e compra obrigatória.
- B) taxa fixa de entrada e licenciamento.
- C) royalties e tabelas de preço variando com a quantidade.
- D) franquias e contratos com cláusulas contingentes.
- E) representação exclusiva e venda casada.

Questão 39

O Plano Real iniciou seu processo de implementação em junho de 1993, com a fase denominada PAI (Programa de Ação Imediata) e que objetivava o ajuste fiscal. Teve mais duas fases que tiveram como objetivos, em ordem cronológica:

- A) a criação de um tributo emergencial e a supressão de fontes de gastos.
- B) o fundo social de emergência e a indexação plena.
- C) a reforma monetária e a âncora cambial.
- D) a indexação plena e a reforma monetária.
- E) o regime de minibandas cambiais e o saneamento dos bancos estaduais.

Questão 40

Em concorrência perfeita, “o ramo crescente da curva de custo marginal, a partir do ponto em que o custo marginal é maior do que o custo variável médio mínimo”, determina:

- A) a curva de demanda da firma.
- B) o equilíbrio de curto prazo da firma.
- C) a curva de oferta da firma.
- D) a quantidade de maximização do lucro
- E) o equilíbrio de longo prazo da firma.

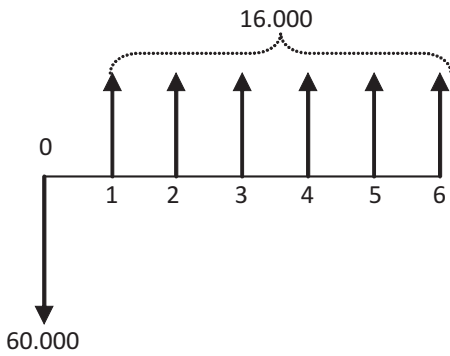
Questão 41

Uma análise superficial da função de Cobb-Douglas expressa por $Q = 8,04 \times L^{0,63} \times K^{0,30}$, na qual Q representa a quantidade da produção, L e K, respectivamente, os fatores de produção trabalho e capital, permite concluir que a função mostra uma situação de escala de rendimentos:

- A) constantes.
- B) decrescentes.
- C) crescentes.
- D) não mensuráveis.
- E) igual a zero.

Questão 42

Considere o diagrama de fluxo de caixa abaixo:



Sabendo que o Custo Médio Ponderado de Capital da empresa promotora do projeto é igual a 20% ao ano e que ao final do projeto, além do fluxo operacional existe um valor residual de \$14.000, é correto afirmar que o Valor Presente Líquido desse projeto é, aproximadamente:

- A) \$ 117.896,70
- B) \$ 6.791,80
- C) \$ 97.802,90
- D) \$ 2.884,70
- E) \$ 2.103,30

Questão 43

Uma economia hipotética apresenta os seguintes valores em suas contas nacionais:

Renda Nacional Líquida a custo de fatores	\$ 6.750
Impostos Indiretos	\$ 1.350
Impostos Diretos	\$ 670
Subsídios	\$ 130
Transferências	\$ 270
Depreciação	\$ 540
Renda Líquida enviada ao exterior	\$ 50

O índice de carga tributária líquida dessa economia será igual a:

- A) 23,60%
- B) 19,15%
- C) 28,61%
- D) 18,93%
- E) 33,20%

Questão 44

O quadro abaixo apresenta a quantidade demandada do produto A e a renda Y dos consumidores de uma economia. Com tais dados, pode-se afirmar que o bem A tem como característica ser um bem:

Bens	Quantidade Demandada	
	Y = 5.000	Y=6.500
Produto A	700	840

- A) normal, pois sua elasticidade renda da demanda é positiva e menor do que 1.
- B) inferior, pois sua elasticidade renda da demanda é negativa.
- C) de consumo saciado, pois sua elasticidade renda da demanda é igual a 0.
- D) superior, pois sua elasticidade renda da demanda é positiva e maior do que 1.
- E) inferior, pois sua elasticidade renda da demanda é positiva, mas menor do que 1.

Questão 45

A relação entre a quantidade média de moeda retida (demandada) e a renda monetária anual, recebe o nome de coeficiente marshalliano ou de cambridge, sendo definida como:

- A) a incerteza quanto às datas de pagamentos e recebimentos.
- B) o preço implícito ou o custo de oportunidade de reter moeda.
- C) a retenção média de moeda pela coletividade, com o objetivo de atender às transações diárias.
- D) o total de encaixes e reservas em relação aos depósitos à vista.
- E) todo o montante de moeda emitida em mãos do setor privado.

Questão 46

Aumentos inesperados na demanda agregada _____ os estoques e _____ os preços. O desemprego _____.

Assinale a alternativa que preenche correta e respectivamente as lacunas.

- A) aumentam ; reduzem ; diminui
- B) reduzem ; aumentam ; aumenta
- C) reduzem ; reduzem ; aumenta
- D) aumentam ; reduzem ; aumenta
- E) reduzem ; aumentam ; diminui

Questão 47

Um dos aspectos que deve ser analisado em relação à dívida pública de um país é o prazo dessa dívida porque, na visão do investidor, esse é um indicador que define:

- A) a relação entre aquilo que uma economia deve e a quantidade de riqueza que ela é capaz de gerar para pagar tal dívida.
- B) a solidez da economia de um país pois, quanto mais sólida, mais longos serão os prazos de seus títulos de dívida.
- C) a relação entre os valores que devem ser pagos em moeda estrangeira e a fonte das receitas em moeda estrangeira.
- D) a credibilidade de uma economia, pois quanto maior a instabilidade econômica de um país, maior a dificuldade em vender títulos pré fixados.
- E) a fragilidade de uma economia, pois quanto mais desacreditada estiver na praça, mais longos serão os prazos de seus títulos.

Questão 48

O projeto de investimento na construção de um galpão para grãos pode ser realizado de duas formas: com aporte menor ou maior de recursos. A tabela abaixo mostra, além do aporte inicial, o fluxo final de cada uma das alternativas, além do Valor Presente Líquido (VPL) e da Taxa Interna de Retorno (TIR), de cada uma. O custo de capital para os projetos é de 20%.

Projeto	Data 0	Data 1	VPL	TIR
Escala menor	- 15.000	57.000	32.500	280%
Escala maior	- 30.000	90.000	45.000	200%

A melhor solução para o projeto, a partir dos dados apresentados será o projeto de escala:

- A) menor, pois tem a maior TIR.
- B) maior, pois tem o maior VPL.
- C) menor, pois tem a maior TIR incremental.
- D) maior, pois o VPL incremental é positivo.
- E) menor, pois o VPL incremental é negativo.

Questão 49

A tabela a seguir mostra os custos e a demanda de um vendedor de sanduiches artesanais:

Quantidades	CTM	CMg	Pr \$	RMg
1	26,50	12,50	12,00	12,00
2	16,25	6,00	11,00	10,00
3	11,50	2,00	10,00	8,00
4	9,25	2,50	9,00	6,00
5	8,00	3,00	8,00	4,00
6	7,25	3,50	7,00	2,00
7	6,79	4,00	6,00	0,00
8	6,50	4,50	5,00	-2,00

Legenda: CTM = Custo Total Médio
 CMg = Custo Marginal
 Pr \$ = Preço Unitário de Venda
 RMg = Receita Marginal

A quantidade e o preço que maximizam o lucro do comerciante são, respectivamente:

- A) 2 unidades e \$ 9,00
- B) 3 unidades e \$ 7,00
- C) 5 unidades e \$ 8,00
- D) 7 unidades e \$ 6,00
- E) 4 unidades e \$ 9,00

Questão 50

Observe as informações abaixo e indique o aumento da oferta de moeda em face da restrição orçamentária do governo.

Receita de Impostos	\$ 100.000.000
Gastos do Governo	\$ 130.000.000
Empréstimos contraídos pelo governo	\$ 25.000.000

- A) \$ 30.000.000
- B) \$ 5.000.000
- C) \$ 55.000.000
- D) \$ 25.000.000
- E) \$ 15.000.000

Questão 51

Considere as informações a seguir, de uma economia hipotética:

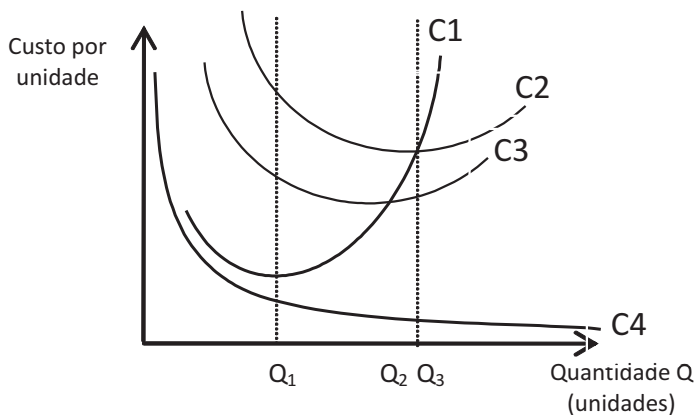
- Renda (Y) = 10.000
- Consumo (C) = 6.000
- Tributação (T) = 1.500
- Gastos do Governo (G) = 1.700
- Investimento (I) = $3.300 - 100r$

A taxa de juros real da economia é representada por r . Com esses dados, pede-se determinar a poupança privada e a taxa real de juros da economia, que são, respectivamente:

- A) 200 e 10%.
- B) 4.000 e 25%.
- C) 2.300 e 25%.
- D) 200 e 25%.
- E) 2.300 e 10%.

Questão 52

Observe o gráfico abaixo, onde estão mostradas as diversas curvas representativas dos custos de produção relativamente às quantidades produzidas:



A curva C4, devido ao seu formato, indica que representa:

- A) o custo marginal.
- B) o custo total médio.
- C) o custo fixo médio.
- D) o custo variável médio.
- E) o custo total.

Questão 53

A tabela abaixo apresenta os valores para os fluxos de caixa anuais de um projeto.

Ano	0	1	2	3	4	5	6
FC's	(400)	80	90	120	130	100	70

O período de recuperação do investimento inicial (payback) desse projeto é, aproximadamente, igual a:

- A) 46 meses.
- B) 48 meses.
- C) 49 meses.
- D) 50 meses.
- E) 45 meses.

Questão 54

Suponha que um Big Mac tenha o preço de US\$ 4,50, nos Estados Unidos e que seja vendido por R\$ 12,00. O conhecido padrão Big Mac para aplicar a teoria da paridade do poder de compra, mostra que a taxa de câmbio prevista para o dólar americano e o real é de:

- A) R\$ 0,37 para cada dólar.
- B) R\$ 2,66 para cada dólar.
- C) R\$ 2,30 para cada dólar.
- D) R\$ 0,43 para cada dólar.
- E) R\$ 2,25 para cada dólar.

Questão 55

A curva de demanda tem inclinação negativa, entre outras razões, porque um menor nível de preços:

- A) faz com que a taxa de câmbio se deprecie, desestimulando os gastos em exportações líquidas.
- B) reduz a taxa de juros, o que desestimula os gastos de investimento.
- C) diminui a riqueza real, que incentiva as despesas de consumo.
- D) um menor nível de preços reduz a taxa de juros, o que incentiva os gastos de investimento.
- E) um menor nível de preços aumenta a riqueza real, que desestimula as despesas de consumo.

Questão 56

Em 2009, a Organização para a Cooperação e Desenvolvimento Econômico (OCDE) alertou sobre a fragilidade fiscal de países latino americanos, especialmente Venezuela e Bolívia, *aconselhando-os* a elevar a carga tributária para não depender acentuadamente das chamadas *receitas originárias*, ou seja, daquelas que:

- A) são geradas a partir de empréstimos aos estados e municípios.
- B) são originadas basicamente de tributos, fonte importante de receita do setor público.
- C) o setor público extrai de seu próprio patrimônio.
- D) derivam das riquezas produzidas pelo setor privado.
- E) são originadas pela venda de títulos e contratação de empréstimos.

Questão 57

Um imposto, segundo o qual os contribuintes com altas rendas pagam uma fração menor de sua renda do que os contribuintes com rendas menores, é denominado, imposto:

- A) regressivo.
- B) marginal.
- C) progressivo.
- D) inflacionário.
- E) proporcional.

Questão 58

Suponha que as seguintes equações possam dimensionar uma economia hipotética:

$$C = 238 + 0,6(Y - T)$$

$$T = 280$$

$$I = 140 - 4i$$

$$G = 490$$

$$L = 0,75Y - 6i$$

$$M_s = 1.029$$

Onde,

C = consumo privado

Y = renda

G = consumo do governo

T = tributação

I = investimento

i = taxa de juros

L = demanda de moeda

M_s = oferta de moeda

A interseção das curvas IS e LM, com os dados apresentados, ocorre quando a taxa de juros for igual a:

- A) 12,5%
- B) 15,0%
- C) 37,8%
- D) 27,0%
- E) 21,0%

Questão 59

Em um hipotético país, os seguintes serviços foram transacionados com o resto do mundo, em \$ bilhões, em determinado ano:

Fretes pagos	50
Fretes recebidos	30
Seguros pagos	20
Seguros recebidos	10
Remessa de lucros ao exterior	50
Pagamento de juros	120
Recebimento de juros	30

O saldo da Balança de Serviços, nesse período, é igual a:

- A) 170
- B) - 170
- C) 70
- D) - 70
- E) 120

Questão 60

Na teoria dos jogos, a estratégia que envolve ações que maximizam a compensação de cada tomador de decisão, dadas as reações de melhor resposta dos outros jogadores, é conhecida como:

- A) equilíbrio de Nash.
- B) dilema dos prisioneiros.
- C) equilíbrio de estratégias maximim.
- D) compromisso crível.
- E) estratégia "Olho por Olho".