

INSTITUTO FEDERAL DE
EDUCAÇÃO, CIÊNCIA E TECNOLOGIA
RORAIMA

CONCURSO PÚBLICO para o cargo de Tradutor e Intérprete de Linguagem de Sinais

PROVA
D09 – P
MANHÃ

ATENÇÃO:
Verifique se o tipo de prova deste caderno de questões confere com o seu cartão de respostas.



TRANSCREVA, EM ESPAÇO DETERMINADO NO SEU CARTÃO DE RESPOSTAS,
A FRASE DO FILÓSOFO CONFÚCIO PARA EXAME GRAFOTÉCNICO

“Se não sabes, aprende; se já sabes, ensina.”

ATENÇÃO

DURAÇÃO DA PROVA: 4 horas.

ESTE CADERNO CONTÉM 50 (CINQUENTA) QUESTÕES DE MÚLTIPLA ESCOLHA, CADA UMA COM 5 ALTERNATIVAS DE RESPOSTA – A, B, C, D e E – CONFORME DISPOSIÇÃO ABAIXO:

Disciplinas	Quantidade de questões	Valor de cada questão
Língua Portuguesa	15	1
Informática Básica	10	2
Legislação e Ética na Administração Pública	5	1
Conhecimentos Específicos	20	3

VERIFIQUE SE ESTE MATERIAL ESTÁ EM ORDEM, CASO CONTRÁRIO, NOTIFIQUE IMEDIATAMENTE O FISCAL.

RESERVE OS 30 (TRINTA) MINUTOS FINAIS PARA MARCAR SEU CARTÃO DE RESPOSTAS.

LEIA AS INSTRUÇÕES ABAIXO

- Após identificado e instalado na sala, você não poderá consultar qualquer material, enquanto aguarda o horário de início da prova.
- Siga, atentamente, a forma correta de preenchimento do Cartão de Respostas, conforme estabelecido no próprio.
- Não haverá substituição do Cartão de Respostas por erro do candidato.

Por motivo de segurança:

- O candidato só poderá retirar-se definitivamente da sala após 1 (uma) hora do início efetivo da prova;
- Somente faltando 1 (uma) hora para o término da prova, o candidato poderá retirar-se levando o seu Caderno de Questões;
- O candidato que optar por se retirar sem levar o seu Caderno de Questões, não poderá copiar suas respostas por qualquer meio. O descumprimento dessa determinação será registrado em ata e acarretará a eliminação do candidato; e
- Ao terminar a prova, o candidato deverá retirar-se imediatamente do local, não sendo possível nem mesmo a utilização dos banheiros e/ou bebedouros.
- Ao terminar a prova, é de sua responsabilidade entregar ao fiscal o Cartão de Respostas assinado. Não se esqueça dos seus pertences.
- Os três últimos candidatos deverão permanecer na sala até que o último candidato entregue o Cartão de Respostas.
- O fiscal de sala não está autorizado a alterar quaisquer destas instruções. Em caso de dúvida, solicite a presença do coordenador local.

BOA PROVA!

www.funcab.org

Leia o texto abaixo e responda às questões propostas.

Política de facebook

A onda de protestos de junho deve muito a um recurso aparentemente inofensivo: a ferramenta de eventos do Facebook. Todos os protestos eram agendados e compartilhados na própria rede social. E mais do que isso: fatos começaram a ser filmados e postados por cidadãos isolados e grupos organizados, como a Mídia Ninja, sem precisar passar pelas mídias tradicionais. “Não existe mais a separação que se traçava entre o mundo online e o mundo offline, como se fossem dois universos diferentes e a pessoa precisasse sair de um para entrar no outro”, diz Wilson Gomes, professor de comunicação da Universidade Federal da Bahia, especialista em democracia digital.

As petições online também começam a fazer diferença. Nos EUA, na Finlândia e na Comunidade Europeia, elas ganharam status oficial e são discutidas na política tradicional. Os americanos foram os pioneiros: por lá, o governo é obrigado a responder a qualquer sugestão que atinja o mínimo de 100 mil assinaturas.[...]

Na Europa, a participação digital rendeu frutos mais concretos. O parlamento finlandês é obrigado a votar qualquer projeto de lei que consiga 50 000 assinaturas – cerca de 1% da população. (A Constituição brasileira também prevê essa possibilidade – a lei da Ficha Limpa só foi votada porque conseguiu, com ajuda das redes sociais, 1,6 milhão de assinaturas.) A diferença é que o Ministério da Justiça finlandês criou sua própria plataforma para facilitar esse tipo de participação. Em março, uma comissão parlamentar vetou o casamento gay e a população respondeu criando uma petição e conseguiu 107 mil assinaturas em 24 horas. [...] Mais de dez leis propostas por essa via já foram aprovadas desde sua criação, em maio de 2012. E nem é preciso ir tão longe: por aqui, a lei que agora obriga as empresas a detalhar nas notas fiscais os impostos embutidos nos preços dos produtos nasceu de uma iniciativa popular das associações comerciais de São Paulo, que bombaram a ideia dentro e fora da internet.

Todas essas tecnologias aumentam nossas possibilidades de cidadão – seja para criar uma nova forma de fazer política, seja para melhorar a velha. Mais importante: elas permitem que isso seja feito em qualquer momento – e não apenas em dia de eleição. “A dinâmica da política está mudando muito rápido. E, se descobirmos como fazer isso cada vez melhor, tudo é possível”, diz Graziela Tanaka, diretora da *Change.org*, uma das maiores plataformas de petições online do mundo. “Você começa defendendo uma árvore em seu bairro e depois vai acabar lutando

por um parque nacional.” Sim, esse é só o começo. César Cerqueira. Revista Superinteressante. Edição de aniversário, agosto de 2013.

Questão 01

Assinale a única ideia que se pode depreender do texto.

- A) Por terem sido os primeiros a defender a democracia nas redes sociais, os povos da Comunidade Europeia tornaram-se especialistas em petições online.
- B) Diferentemente da Finlândia, o Brasil ainda não conseguiu incentivar o povo a utilizar a ferramenta digital com o objetivo de manifestar suas convicções políticas.
- C) Os brasileiros, utilizando a ferramenta digital, vetaram um projeto que os beneficiaria: o que obrigaria as empresas a detalhar nas notas fiscais os impostos embutidos nos preços dos produtos.
- D) Na conclusão do texto, o autor deixa transparecer a previsão de que, assim como no caso das petições online, as novas tecnologias provocarão transformações efetivas na política através da maior participação popular.
- E) As transformações políticas exigidas pela sociedade atual só serão possíveis a partir do momento em que o cidadão fizer uso das novas tecnologias.

Questão 02

Assinale o trecho em que foi empregado o sentido conotativo da linguagem.

- A) “A onda de protestos de junho deve muito a um recurso aparentemente inofensivo [...]” (parágrafo 1)
- B) “[...] o governo é obrigado a responder a qualquer sugestão que atinja o mínimo de 100 mil assinaturas.” (parágrafo 2)
- C) “[...] A Constituição brasileira também prevê essa possibilidade [...]” (parágrafo 3)
- D) “[...] Em março, uma comissão parlamentar vetou o casamento gay [...]” (parágrafo 3)
- E) “[...] Mais importante: elas permitem que isso seja feito em qualquer momento – e não apenas em dia de eleição [...]” (parágrafo 4)

Questão 03

No contexto, o termo destacado em “Mais de dez leis propostas por ESSA VIA já foram aprovadas desde sua criação, em maio de 2012.” (parágrafo 3) refere-se a(à):

- A) “política tradicional”.
- B) “parlamento finlandês”.
- C) “participação digital”.
- D) “projeto de lei”.
- E) “Constituição brasileira”.

Questão 04

Em “A onda de protestos de junho deve muito a um recurso aparentemente inofensivo: a ferramenta de eventos do Facebook.” (parágrafo 1), os dois pontos foram empregados:

- A) para anunciar uma enumeração explicativa.
- B) para separar orações coordenadas sindéticas.
- C) para separar elementos que exercem uma mesma função sintática.
- D) para anunciar um esclarecimento do que foi enunciado antes.
- E) para indicar a supressão de uma palavra.

Questão 05

Em INOFENSIVO, o prefixo IN- significa:

- A) negação.
- B) movimento para fora.
- C) através de.
- D) atração.
- E) extrapolar.

Questão 06

Assinale a opção em que o termo destacado foi INCORRETAMENTE substituído pelo pronome pessoal oblíquo.

- A) “A Constituição brasileira também prevê ESSA POSSIBILIDADE [...]” / A Constituição brasileira também A prevê.
- B) “Em março, uma comissão parlamentar vetou O CASAMENTO GAY [...]” / Em março uma comissão parlamentar vetou-LHE.
- C) “[...] a lei que agora obriga as empresas a detalhar [...] OS IMPOSTOS EMBUTIDOS NOS PREÇOS DOS PRODUTOS [...]” / a lei que agora obriga as empresas a detalhá-LOS.
- D) “Todas essas tecnologias aumentam NOSSAS POSSIBILIDADES DE CIDADÃO [...]” / Todas essas tecnologias aumentam-NAS.
- E) “A onda de protestos de junho deve muito A UM RECURSO APARENTEMENTE INOFENSIVO [...]” / A onda de protestos de junho deve-lhe muito.

Questão 07

Em: “[...] SE descobirmos como fazer isso cada vez melhor, tudo é possível [...]”, a conjunção destacada expressa, no contexto, ideia de:

- A) comparação.
- B) condição.
- C) concessão.
- D) consequência.
- E) causa.

Questão 08

Assinale a opção que completa, correta e respectivamente, as lacunas da frase abaixo, atendendo a norma culta da língua no que diz respeito à regência verbal.

Ele respondeu _____ solicitações que lhe foram feitas, mas preferiu abster-se _____ votar _____ prejudicar o amigo.

- A) às - por - a
- B) às - de - a
- C) as - de - à
- D) as - a - do que
- E) às - a - do que

Questão 09

Apenas uma das frases abaixo segue a norma culta da língua no que diz respeito à concordância verbal. Aponte-a.

- A) Surgiu no mercado novos softwares com esse mesmo objetivo.
- B) De repente os Estados Unidos também se interessou por esse software.
- C) De todos os novos funcionários, fui eu quem melhor se apresentou.
- D) Mais de uma petição foram votadas nessa última semana.
- E) Fomos nós que resolveu esse problema antes que viesse a público.

Questão 10

Qual a forma de voz ativa que corresponde à forma de voz passiva destacada em: “Mais de dez leis propostas por essa via já FORAM APROVADAS desde sua criação, em maio de 2012.”?

- A) aprovam
- B) aprovarão
- C) aprovaram
- D) aprovariam
- E) aprovassem

Questão 11

Que função sintática exerce o termo destacado em “Todos os protestos eram agendados e compartilhados na própria rede SOCIAL.”?

- A) objeto direto
- B) objeto indireto
- C) complemento nominal
- D) adjunto adverbial
- E) adjunto adnominal

Questão 12

Em qual das frases abaixo a colocação pronominal segue as regras da norma culta da língua?

- A) As petições online ainda não tornaram-SE populares.
- B) Jamais percebeu-SE tamanha participação popular na política brasileira.
- C) O povo que manifestava-SE nas ruas exigia mudanças imediatas.
- D) Em SE tratando de manifestação popular, o brasileiro é muito passivo.
- E) SE percebe nitidamente que os povos da Europa participam mais que o brasileiro.

Questão 13

O trecho destacado em “A diferença é que o Ministério da Justiça finlandês criou sua própria plataforma PARA FACILITAR ESSE TIPO DE PARTICIPAÇÃO.” expressa, no contexto:

- A) tempo.
- B) causa.
- C) conformidade.
- D) consequência.
- E) finalidade.

Questão 14

Ele estava frente _____ frente com _____ pessoa _____ quem poderia pedir informações _____ respeito do novo software.

- A) a - a - a - a
- B) a - a - à - a
- C) à - à - a - a
- D) a - à - a - à
- E) a - à - à - a

Questão 15

Assinale a opção em que a classe gramatical das palavras destacadas foi correta e respectivamente indicada.

“... nem é preciso ir TÃO longe por aqui, a lei QUE agora obriga as empresas A detalhar nas notas fiscais os impostos embutidos nos preços dos produtos nasceu DE uma INICIATIVA popular das associações comerciais de São Paulo...”

- A) adjetivo - conjunção - artigo - conjunção - verbo
- B) adjetivo - pronome - pronome - conjunção - verbo
- C) conjunção - conjunção - artigo - preposição - substantivo
- D) advérbio - conjunção - artigo - preposição - substantivo
- E) advérbio - pronome - preposição - preposição - substantivo

INFORMÁTICA BÁSICA

Questão 16

No Linux, o comando kill:

- A) finaliza um processo em execução.
- B) elimina um diretório.
- C) elimina um arquivo.
- D) encerra uma conexão de um usuário.
- E) realiza um boot na máquina.

Questão 17

A fórmula do aplicativo BrOffice Calc com sintaxe correta é:

- A) =SOMA(C;1:5).
- B) =MÉDIA(C1:C5).
- C) =C1:C5-B1:B5.
- D) =MÁXIMO{C1,C5}.
- E) =C(1-5).

Questão 18

Ao enviar um email através de aplicativos de correio eletrônico, é obrigatório informar:


- A) o assunto.
- B) um arquivo anexado.
- C) um texto no corpo do email.
- D) uma assinatura eletrônica.
- E) o endereço eletrônico do destinatário.

Questão 19

Considerando que ao criar um arquivo no BrOffice Calc o formato padrão seja ODF, esse arquivo será salvo com a extensão:

- A) ODB.
- B) ODR.
- C) ODW.
- D) ODS.
- E) ODT.

Questão 20

Sobre BrOffice Writer, é correto afirmar que o ícone  formata:

- A) a cor do plano de fundo.
- B) o realce do texto.
- C) a cor da fonte.
- D) a cor da borda de uma tabela.
- E) a cor de uma imagem.

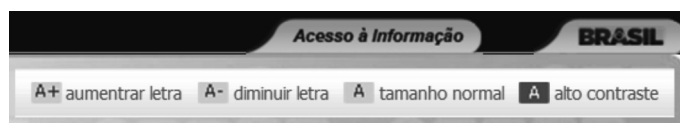
Questão 21

Assim como o sistema operacional Windows, o Linux também possui diversas interfaces gráficas, como:

- A) KDE.
- B) Prompt.
- C) Kernel.
- D) Firefox.
- E) Chrome.

Questão 22

Observe na imagem parcial do site do Instituto Federal de Roraima algumas funções disponíveis para auxiliar na visualização do site:



O Windows Internet Explorer oferece um recurso semelhante, que também auxilia na visualização, chamado:

- A) brilho.
- B) contraste.
- C) zoom.
- D) lupa.
- E) resolução.

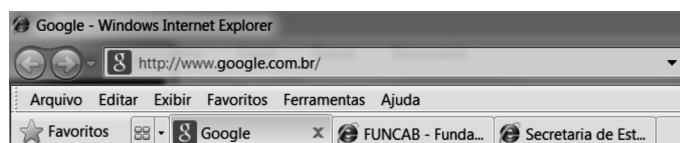
Questão 23

No BrOffice Writer, para exibir no topo de cada página de um documento o texto "Instituto Federal Roraima", deve-se utilizar o recurso:

- A) Configurar Página.
- B) Quebra de Página.
- C) Rodapé.
- D) Cabeçalho.
- E) Margens.

Questão 24

Observe abaixo a imagem parcial de uma janela do Windows Internet Explorer 8.



A área contendo "http://www.google.com.br/" é chamada:

- A) Seção.
- B) Guia.
- C) Navegador.
- D) Barra de Endereços.
- E) Barra de Navegação.

Questão 25

Pode-se afirmar que o que diferencia o sistema operacional Linux do sistema operacional Windows é que o sistema Linux:

- A) possui estrutura de arquivos e diretórios.
- B) por concepção, seu código fonte é aberto.
- C) possui controles de permissão de acesso, como Login e Logout.
- D) gerencia software e hardware.
- E) permite que o computador, no qual está instalado, conecte-se à rede.

LEGISLAÇÃO E ÉTICA NA ADMINISTRAÇÃO PÚBLICA

Questão 26

Roberto, servidor público do Instituto Federal de Educação, Ciência e Tecnologia de Roraima, foi aposentado por invalidez, em 20/05/2012. Após a realização de nova perícia, no dia 30/11/2012, por junta médica oficial, ele foi declarado apto para retornar as suas atividades normais, uma vez que não subsistiam os motivos da sua aposentadoria. Roberto retornou às suas atividades no dia 05/12/2012. Qual o nome que se dá ao provimento de cargo público ocorrido com Roberto, após o retorno às suas atividades?

- A) Reversão.
- B) Recondição.
- C) Reintegração.
- D) Readaptação.
- E) Remoção.

Questão 27

Em relação às férias do servidor público, dispostas nos artigos 77 e seguintes da Lei nº 8.112/1990, assinale a alternativa correta.

- A) Para o cômputo do período de férias, consideram-se as faltas cometidas pelo servidor.
- B) As férias poderão ser parceladas em até 2 etapas, desde que assim requeridas pelo servidor, e no interesse da administração.
- C) As férias do servidor poderão ser interrompidas por necessidade de serviço, declarada pela autoridade máxima do órgão ou entidade.
- D) O pagamento da remuneração das férias será efetuado até 5 (cinco) dias antes do início do respectivo período.
- E) O servidor não tem direito ao recebimento de férias proporcionais, quando exonerado do cargo em comissão.

Questão 28

Orlando, servidor público do Instituto Federal de Educação, Ciência e Tecnologia de Roraima, ausentou-se do serviço durante o expediente, sem prévia autorização do seu superior imediato. Que penalidade deverá ser aplicada a Orlando, nos termos do artigo 3º da Lei nº 8.027/1990?

- A) Advertência verbal.
- B) Advertência por escrito.
- C) Multa.
- D) Suspensão.
- E) Demissão.

Questão 29

Nos termos do artigo 8º da Lei nº 8.027/1990, qual é o prazo prescricional para aplicação da pena de demissão?

- A) 1 (um) ano.
- B) 2 (dois) anos.
- C) 3 (três) anos.
- D) 4 (quatro) anos.
- E) 5 (cinco) anos.

Questão 30

Nos termos do artigo 138 da Lei nº 8.112/1990, configura-se abandono de cargo, punível com a pena de demissão, a ausência intencional do servidor ao serviço, consecutivamente, por mais de:

- A) 5 (cinco) dias.
- B) 10 (dez) dias.
- C) 15 (quinze) dias.
- D) 30 (trinta) dias.
- E) 60 (sessenta) dias.

CONHECIMENTOS ESPECÍFICOS

Questão 31

A Língua assim como a língua de sinais é uma tecnologia de comunicação fundamental, permitindo aos usuários, que dominam o seu sistema, interações linguísticas sofisticadas, no sentido:

- A) linguístico, cognitivo, simbólico e subjetivo.
- B) material, simbólico, afetivo e social.
- C) linguístico, afetivo, simbólico e social.
- D) simbólico, subjetivo, cognitivo e comportamental.
- E) material, simbólico, subjetivo e social.

Questão 32

Os sinais manuais são frequentemente acompanhados por expressões faciais que podem ser consideradas gramaticais (Bahan, 1995 e Quadros, 1999). Tais expressões são chamadas:

- A) formadoras de palavras.
- B) marcações não manuais.
- C) classificadoras.
- D) estruturadoras sintáticas.
- E) configurações de mãos.

Questão 33

O intérprete de LIBRAS é o profissional que domina a língua de sinais e a língua falada do país e que é qualificado para desempenhar essa função. Além disso, para realizar a interpretação deve observar alguns preceitos éticos. Marque a alternativa que NÃO corresponde a um desses preceitos:

- A) Discrição (o intérprete deve estabelecer limites no seu envolvimento durante a atuação).
- B) Confiabilidade (sigilo profissional).
- C) Parcialidade (o intérprete deve contribuir com opiniões próprias).
- D) Fidelidade (a interpretação deve ser fiel, o intérprete não pode alterar a informação por querer ajudar ou ter opiniões a respeito de algum assunto, o objetivo da interpretação é passar o que realmente foi dito).
- E) Distância profissional (o profissional intérprete e sua vida pessoal são separados).

Questão 34

Na língua de sinais a relação entre palavra e sinal não é direta; a constituição dos sinais não provém da representação simbólica da sonoridade das palavras, ela parte da:

- A) cultura da comunidade surda.
- B) estrutura sintática da LIBRAS.
- C) organização linguística espaço visual.
- D) ideia representada gestualmente em contexto.
- E) necessidade orgânica de expressar uma ideia.

Questão 35

Cada língua apresenta uma ordem básica das palavras, de acordo com suas variações linguísticas, cuja ordem dominante, objetiva a formalização da estrutura das sentenças, fazendo com que o falante possa distinguir quando a sentença está gramaticalmente correta. Na língua de sinais existe uma ordem básica que determina o domínio do aspecto formal da língua, que é:

- A) verbo, sujeito, objeto.
- B) sujeito, objeto, verbo.
- C) objeto, sujeito, verbo.
- D) verbo, objeto, sujeito.
- E) sujeito, verbo, objeto.

Questão 36

As similaridades encontradas entre as línguas faladas e as línguas sinalizadas parecem indicar a existência de propriedades do sistema linguístico que transcendem a modalidade das línguas. Nesse sentido, o estudo das línguas de sinais tem apresentado elementos significativos para a confirmação dos princípios que regem as línguas humanas. Os estudos dos últimos 40 anos revelam similaridades profundas entre as línguas faladas e as línguas sinalizadas nos níveis da estrutura da:

- A) frase, do processamento linguístico e aquisição da linguagem.
- B) sintaxe, do processamento cognitivo e construção da identidade.
- C) gramática, do processamento psicossocial e aquisição do conhecimento.
- D) frase, do processamento linguístico e compreensão de mundo.
- E) sintaxe, do processamento cognitivo e aquisição da linguagem.

Questão 37

Conforme Pizzio, Campello e Quadros (2006), o classificador é um tipo de morfema, utilizado através das configurações de mãos, que pode ser afixado a um morfema lexical (sinal). Essas construções podem ser categorizadas como:

- A) nominais ou verbais.
- B) faciais ou corporais.
- C) adjetivais ou verbais.
- D) nominais ou adverbiais.
- E) adjetivais ou adverbiais.

Questão 38

A expectativa em relação à atuação do intérprete pedagógico é que, com sua contribuição, o aluno surdo conquiste o:

- A) domínio da LIBRAS.
- B) aprendizado efetivo.
- C) desenvolvimento psicossocial.
- D) direito à integração.
- E) domínio do bilinguismo.

Questão 39

Por virem de famílias ouvintes, na maioria das vezes as crianças surdas não participam das conversas em casa, o que resulta em empobrecimento em relação ao conhecimento. Ao entrar na escola, os alunos surdos são inseridos na linguagem escrita, em um trabalho no qual o foco é colocado não na atribuição de sentido ao texto, mas sim na:

- A) formação de palavras.
- B) nomeação das coisas.
- C) decodificação das palavras.
- D) soletração das palavras.
- E) construção das frases.

Questão 40

Segundo Teixeira (2009), a mediação pedagógica parte de uma concepção radicalmente oposta aos sistemas de instrução com base na primazia do ensino como mera transferência de informação. A expressão “mediação pedagógica” significa o tratamento dado aos conteúdos e às formas de expressão dos diferentes assuntos (disciplinas), a fim de tornar possível o ato educativo dentro do horizonte de uma educação concebida como:

- A) formação, investigação, autonomia e relacionalidade.
- B) organização, formação, expressividade e racionalidade.
- C) participação, contextualização, criatividade e interatividade.
- D) formação, expressividade, inovação e efetividade.
- E) participação, criatividade, expressividade e relacionalidade.

Questão 41

Segundo Pereira (2009), a língua de sinais preenche as mesmas funções que a linguagem falada tem para os ouvintes e deve ser adquirida na interação com usuários dela fluentes, os quais, envolvendo as crianças surdas em práticas discursivas e interpretando os enunciados produzidos por elas, insiram-nas no funcionamento dessa língua. Somado às reivindicações de comunidades de surdos, quanto ao direito de usar a Língua de Sinais, muitas instituições ao adotarem um modelo bilíngue na educação de surdos, segundo o qual a primeira língua é a de Sinais, que dará o arcabouço para a aprendizagem da segunda língua, o Português, no caso dos surdos brasileiros, estão possibilitando ao aluno surdo desenvolvimento em todos os seus aspectos:

- A) linguístico, psicossocial e intelectual.
- B) social, afetivo-emocional e linguístico.
- C) cognitivo, socioafetivo-emocional e linguístico.
- D) social, linguístico-cognitivo e intelectual.
- E) cognitivo, socioafetivo e linguístico.

Questão 42

Dificuldades na compreensão das palavras também foram observadas por Fernandes (1990, 2003), que analisou o desempenho, na compreensão e reprodução de textos de 40 surdos adultos, com diferentes graus de escolaridade, desde a quarta série do Ensino Fundamental, até o Ensino Superior completo. Apesar de diferenças significativas entre os sujeitos, a grande maioria apresentou dificuldades na compreensão das palavras, o que, segundo Fernandes, consistiu em dois principais fatores que impediram a organização conceitual dos textos lidos, levando à deturpação do significado de uma frase ou mesmo de todo o texto. Essa dificuldade se manifestou não só pela incompreensão de palavras lidas, mas ainda pela:

- A) confusão de uma palavra com outra já conhecida.
- B) redução de vocabulário.
- C) confusão com a ordem básica das palavras.
- D) desconhecimento de expressões e gírias.
- E) descontextualização com os temas atuais.

Questão 43

Observe e marque a alternativa correta para os sinais em suas devidas categorias, respectivamente:



- A) cor, animal, verbo.
- B) fruta, alimentos, cor.
- C) vestuários, cor, verbo.
- D) cor, fruta, alimentos.
- E) animal, cor, alimentos.

Questão 44

Todas as línguas têm suas próprias regras para a formação de seus signos (sinal em LIBRAS ou palavra em Língua Portuguesa). O conjunto desses signos forma o léxico de uma língua. Na LIBRAS vários sinais são morfologicamente estruturados em um mesmo ponto de articulação sendo definido pelo:

- A) contato / separação dos dedos.
- B) movimento corporal.
- C) campo semântico.
- D) movimento facial.
- E) campo viso espacial.

Questão 45

A LIBRAS tem sua estrutura gramatical organizada a partir de alguns parâmetros que a formam nos diferentes níveis linguísticos. Da mesma forma que tem-se, nas línguas orais pontos de articulações dos fonemas, também tem-se, na língua de sinais, pontos de articulações que são expressos por toques no corpo do usuário ou no espaço neutro. Um dos parâmetros, o movimento aponta alguns sinais que têm movimentos, outros não, são sinais estáticos. Marque a alternativa para os sinais que têm movimento:

- A) pensar, trabalhar, fácil.
- B) pasta de dente, ajoelhar, em pé.
- C) trabalhar, fácil, ajoelhar.
- D) pensar, ajoelhar, em pé.
- E) trabalhar, pasta de dente, fácil.

Questão 46

Os sinais compostos, da mesma forma que no Português, são constituídos de palavras nos quais um elemento será o principal – o núcleo – e um elemento o especificador – o adjunto. É interessante observar, que na LIBRAS a estrutura não será apenas binária e, neste caso, haverá dois ou mais elementos especificadores de uma palavra-núcleo. Marque a alternativa que corresponde aos sinais compostos:

- A) café, amigo, açougueiro.
- B) zebra, açougueiro, faqueiro.
- C) garfo, cavalo, açougueiro.
- D) café, maçã, amigo.
- E) cavalo, carne, faqueiro.

Questão 47

O papel do intérprete no ensino técnico e superior é mais facilmente estabelecido, pois, quando os alunos surdos alcançam esses níveis de educação, já apresentam outro grau de autonomia e conseguem diferenciar o papel do intérprete do papel do professor. Mas, frente à política educacional adotada na educação infantil e educação básica cabe ao intérprete descobrir formas para isso, sem um aparato ou suporte institucional para tanto. É forçado a construir uma postura profissional condizente com as instituições e com os educandos em suas demandas:

- A) sociais, afetivas, cognitivas.
- B) linguísticas, cognitivas, sociais.
- C) afetivas, linguísticas, sociais.
- D) educacionais, psicológicas, sociais.
- E) sociais, emocionais, educacionais.

Questão 48

Em 2002, foi aprovada a Lei Federal nº 10.436 que reconhece a língua de sinais brasileira como uma das línguas dos surdos brasileiros, regulamentada por meio do Decreto nº 5.626, de 2005 determinando uma série de ações que instauram políticas linguísticas e educacionais para preservação e disseminação dessa língua. Assinale a alternativa que NÃO corresponde ao que o Decreto prevê.

- A) Realização de exames de proficiências anuais da língua brasileira de sinais por 10 anos, além de cursos específicos de formação.
- B) Inclusão do ensino dessa língua em todos os cursos de formação de educadores.
- C) Criação de cursos de graduação para formar professores bilíngues (língua brasileira de sinais e língua portuguesa) para atuarem na educação básica (primeiros anos de escolarização).
- D) Cursos de graduação de Letras/LIBRAS para formar professores dessa língua.
- E) Obrigatoriedade a partir da presente data, do uso da língua de sinais pelos professores regentes com alunos surdos incluídos em salas de aula regulares.

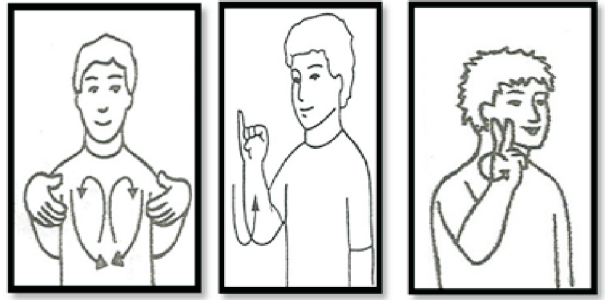
Questão 49

Uma das propriedades básicas de uma língua é a arbitrariedade existente entre significante e referente. Durante muito tempo afirmou-se que as línguas de sinais não eram línguas por serem icônicas, não representando, portanto, conceitos abstratos. Isto não é verdade, pois em língua de sinais tais conceitos também podem ser representados, em toda sua complexidade. Marque a alternativa correta quanto aos sinais arbitrários

- A) borboleta, depressa, pessoa.
- B) conversar, depressa, pessoa.
- C) borboleta, lento, telefone
- D) árvore, borboleta, telefone.
- E) conversar, lento, telefone.

Questão 50

Observe e marque a alternativa correta para os sinais representados, respectivamente:



- A) pipoca, junho, vinho.
- B) salada, julho, vinho.
- C) sal, janeiro, rosa.
- D) alface, janeiro, rosa.
- E) salada, janeiro, vinho.