

Conselho Regional de Fisioterapia
e Terapia Ocupacional da 8ª Região

ESTADO DO PARANÁ

CONCURSO PÚBLICO
Nº. 001/2013

CREFITO.8

Fiscal Fisioterapeuta

Organizador:



CARGO: FISCAL FISIOTERAPEUTA**Texto I****Não vivemos sem monstros**

Os monstros fazem parte de todas as mitologias. Os havaianos acreditam em um homem com uma boca de tubarão nas costas. Os aborígenes falam de uma criatura com corpo humano, cabeça de cobra e tentáculos de polvo. Entre os gregos, há relatos de gigantes canibais de um olho, do Minotauro, de uma serpente que usa cabeças de cachorros famintos como um cinto.

Não importam as diferenças de tamanho e forma. Os monstros têm uma característica em comum: eles comem pessoas. Expressam nossos medos de sermos destruídos, dilacerados, mastigados, engolidos e defecados. O destino humilhante daqueles que são comidos é expresso em um mito africano a respeito de uma ave gigante que engole um homem e, no dia seguinte, o expele. Além de significar a morte, este tipo de destino final nos diminui, nos tira qualquer ilusão de superioridade em relação aos outros animais.

Para os homens de milhões de anos atrás esta era uma realidade. Familiares, filhos, amigos eram desmembrados e devorados. Passamos muito tempo da nossa história mais como caça do que caçador. Tanto que até hoje estamos fisiologicamente programados para reagir a situações de estresse da mesma forma com que lidávamos com animais maiores – e famintos.

O arquétipo do monstro, tão recorrente em nossa história cultural, expressa e intensifica nosso medo ancestral dos predadores. A partir do momento em que criamos estes seres e os projetamos no reino da mitologia, nos tornamos capazes de lidar melhor com nossos medos. Em sua evolução no plano cultural, os monstros passaram a explicar a origem de outros elementos que nos assustam e colocam nossas vidas em risco, em especial fenômenos naturais como vulcões, furacões e *tsunamis*.

Mais que isso, esses seres fictícios nos permitiram lidar com a mudança de nossa situação neste planeta. Conforme nos tornamos predadores, passamos a incorporar os monstros como forma de autoafirmação. E, diante do imenso impacto que provocamos nos ecossistemas que tocamos, também de autocrítica. De certa forma, nos tornamos os monstros que temíamos. Isso provoca uma sensação dupla de poder e culpa.

Começamos com os dragões, os primeiros arquétipos de monstros que criamos, e chegamos ao Tubarão, de *Steven Spielberg*, e ao *Alien*, de *Ridley Scott*. Nessas tramas, o ser maligno precisa ser destruído no final, mesmo que para voltar de forma milagrosa no volume seguinte da franquia.

Precisamos dos monstros. Eles nos ajudam há milênios a manter nossa sanidade mental. É por isso que os mitos foram repetidos através dos séculos, alimentaram enredos literários e agora enchem salas de cinema. Não temos motivo nenhum para abrir mão deles.

(Paul A. Trout. Revista Galileu. Março de 2012, nº 248 I. Editora Globo.)

01

Em “... *esses seres fictícios nos permitiram lidar com a mudança de nossa situação neste planeta.*” (5º§), a palavra que possui o sentido oposto de “fictício” é

- A) real. B) falso. C) aparente. D) enganoso. E) fantástico.

02

De acordo com o texto, marque **V** para as afirmativas verdadeiras e **F** para as falsas.

- () Projetamos nos monstros nossa mais atávica vontade de sermos poderosos.
 () Precisamos dos monstros para nos mantermos psicologicamente são e equilibrados.
 () Explicamos, através da existência dos monstros, as angústias e os medos que sentimos.
 () Precisamos dos monstros para elaborarmos de forma equilibrada os nossos medos.
 () Precisamos dos monstros para refletirmos sobre nossa postura no planeta que vivemos.

A sequência está correta em

- A) F, V, F, V, F B) V, F, V, F, V C) V, F, F, V, F D) F, V, F, V, V E) F, V, F, F, V

03

No texto, o autor

- A) refuta uma opinião. D) retifica uma opinião.
 B) expõe uma opinião. E) explica uma situação.
 C) ratifica uma opinião.

04

O excerto *“Conforme nos tornamos predadores, passamos a incorporar os monstros como forma de autoafirmação. E, diante do imenso impacto que provocamos nos ecossistemas que tocamos, também de autocrítica.”* (5º§) possui um exemplo de figura de linguagem denominada

- A) anáfora. D) hipérbato.
 B) zeugma. E) silepse de gênero.
 C) perífrase.

05

Na oração *“O destino humilhante daqueles que são comidos é expresso em um mito africano a respeito de uma ave gigante que engole um homem e, no dia seguinte, o expele.”* (2º§), o vocábulo sublinhado retoma o termo

- A) ave. B) mito. C) gigante. D) homem. E) africano.

06

A expressão sublinhada em *“Não temos motivo nenhum para abrir mão deles.”* (7º§) é um exemplo de linguagem

- A) padrão. B) regional. C) pejorativa. D) conotativa. E) denotativa.

07

“Os havaianos acreditam em um homem com uma boca de tubarão nas costas.” (1º§) Marque a alternativa que apresenta o verbo com predicação idêntica à do verbo sublinhado na frase anterior.

- A) *“... esta era uma realidade.”* (3º§)
 B) *“Precisamos dos monstros.”* (7º§)
 C) *“Isso provoca uma sensação dupla...”* (5º§)
 D) *“Entre os gregos, há relatos de gigantes...”* (1º§)
 E) *“Os monstros têm uma característica em comum:...”* (2º§)

08

Quanto à classe gramatical das palavras sublinhadas, tem-se a correspondência correta em

- A) *“Tanto que até hoje estamos...”* (3º§) – advérbio
 B) *“... passamos a incorporar os monstros...”* (5º§) – artigo
 C) *“Além de significar a morte, este tipo de destino final...”* (2º§) – conjunção
 D) *“... em que criamos estes seres e os projetamos no reino...”* (4º§) – pronome
 E) *“... nos permitiram lidar com a mudança de nossa situação...”* (5º§) – preposição

09

Assinale a alternativa em que o antecedente do pronome relativo está INCORRETAMENTE indicado.

- A) *“... que temíamos.”* (5º§) – monstros
 B) *“... que são comidos...”* (2º§) – destino
 C) *“... que tocamos,...”* (5º§) – ecossistemas
 D) *“... que nos assustam...”* (4º§) – elementos
 E) *“... que usa cabeças de cachorros...”* (1º§) – serpente

10

Assinale a afirmativa que admite transposição para a voz passiva.

- A) *“Precisamos dos monstros.”* (7º§)
 B) *“Não importam as diferenças de tamanho e forma.”* (2º§)
 C) *“Os aborígenes falam de uma criatura com corpo humano,...”* (1º§)
 D) *“Familiares, filhos, amigos eram desmembrados e devorados.”* (3º§)
 E) *“Para os homens de milhões de anos atrás esta era uma realidade.”* (3º§)

RACIOCÍNIO LÓGICO

11

Numa festa foram servidos doces e salgados num total de 375 unidades. Se no final da festa sobraram um quinto dos doces e um quarto dos salgados, totalizando 86 unidades, então, quantos salgados foram preparados a mais do que doces?

- A) 60. B) 63. C) 65. D) 70. E) 72.

12

Quatro objetos – uma chave, um dado, um cadeado e um parafuso – foram colocados, cada um deles, em uma gaveta diferente, sendo as mesmas dispostas verticalmente. Considere que:

- o cadeado está entre duas gavetas e não está abaixo do dado nem acima da chave;
- ou o parafuso está na gaveta mais baixa ou a chave está acima do dado;
- nem a chave nem o dado estão na gaveta mais alta.

A sequência de objetos citados, a partir da gaveta mais baixa, é

- A) chave, cadeado, dado e parafuso. D) chave, dado, cadeado e parafuso.
 B) dado, chave, cadeado e parafuso. E) dado, cadeado, chave e parafuso.
 C) dado, cadeado, parafuso e chave.

13

Uma empresa realiza a reunião mensal sempre na última terça-feira do mês. Sabe-se que 3 reuniões consecutivas de um mesmo ano ocorreram nos dias 30, 27 e 24, então, a

- A) primeira reunião ocorreu num mês par.
 B) terceira reunião ocorreu num mês de 30 dias.
 C) terceira reunião ocorreu num mês de 31 dias.
 D) primeira reunião ocorreu no primeiro semestre do ano.
 E) segunda reunião ocorreu num mês que terminou numa sexta-feira.

14

O sétimo termo de uma progressão geométrica de razão 2 é igual a 768. Se o segundo termo dessa progressão geométrica é igual ao quarto termo de uma progressão aritmética, cuja razão é – 5, então o produto do primeiro termo da progressão geométrica e o primeiro termo da progressão aritmética é igual a

- A) 456. B) 468. C) 472. D) 484. E) 492.

15

Seja a sequência numérica: – 110, – 90, – 71, – 53, – 36,... , 100. Sobre essa sequência, é correto afirmar que

- A) é formada por 20 números.
 B) o menor número positivo é 9.
 C) o maior número negativo é – 4.
 D) metade dos números são negativos.
 E) 3 números são formados por apenas um algarismo.

CONHECIMENTOS ESPECÍFICOS

16

“Trata-se de um recurso que promove estímulos sensoriais e mecânicos duradouros e constantes na pele. Mantém a comunicação com os tecidos mais profundos, através de diversos receptores encontrados na epiderme, derme e outros tecidos sensoriais, como o próprio músculo. Pode ser utilizada na prevenção, no tratamento e na reabilitação das lesões, sendo um recurso terapêutico muito utilizado nas áreas esportiva, musculoesquelética, neurológica, pediátrica, geriátrica, reumatológica, entre outras.” A descrição anterior refere-se ao método

- A) *Thera-tape*. D) *tubing-taping*.
 B) *Fisio-taping*. E) *Kinesio-taping*.
 C) *Cinesio-tape*.

17

“Ao paciente em decúbito ventral, com o braço para fora da mesa em 90° de flexão, deve ser solicitado que erga o peso estendendo o ombro. O paciente pode realizar flexão simultânea do cotovelo, enquanto realiza o movimento descrito a fim de facilitá-lo.” A descrição anterior sobre o posicionamento durante exercício é indicada para o fortalecimento de qual grupo muscular?

- A) Trapézio inferior e serrátil anterior inferior.
- B) Deltoide posterior, grande dorsal e romboides.
- C) Peitoral maior, redondo menor e grande dorsal.
- D) Redondo maior, trapézio médio e grande dorsal.
- E) Deltoide posterior, coracobraquial e peitoral menor.

18

“A sensibilidade que nos permite qualificar precisamente as impressões mecânicas em relação ao local de estimulação é mediada pelo tato _____, já a sensibilidade cujos estímulos resultam numa sensação de tato grosseiro denomina-se _____.” Assinale a alternativa que completa correta e sequencialmente a afirmativa anterior.

- A) epicrítico / tato protopático
- B) protopático / tato epicrítico
- C) epicrítico / sensibilidade térmica
- D) protopático / sensibilidade dolorosa
- E) epicrítico / sensibilidade somestésica

19

Ao se indicar uma órtese para a coluna, deve-se determinar o objetivo, o segmento envolvido e o movimento que se pretende limitar. Órteses rígidas controlam melhor a posição da coluna através da aplicação de forças externas. Órteses menos rígidas podem ser usadas para alívio de dores musculares ou auxílio na recuperação de fraturas mais estáveis, sendo, nesta situação, utilizadas para auxiliar a recuperação da coluna e da musculatura e não para preservar sua integridade estrutural. O conhecimento destas indicações é parte da atuação profissional do fisioterapeuta, sendo assim, analise.

- I. A órtese de *Minerva* ou *Four-poster* é indicada no tratamento de algumas fraturas da coluna cervical média e inferior, como alternativa ao *Halo*. Também para tratamento conservador de fraturas cervicais até a 3ª vértebra torácica (eventualmente até a 7ª, dependendo da extensão torácica) ou em pós-operatório nos níveis acima.
- II. A órtese do tipo *Halo colete* é considerada padrão-ouro na imobilização da coluna cervical, imobilizando todos os movimentos, inclusive a transição occipitocervical, onde as outras órteses praticamente não têm efeito.
- III. A órtese *SOMI* (imobilização esterno-occipitomandibular) possui melhor restrição do que os colares cervicais na flexão e na extensão, mas, também, apresenta pouco efeito na rotação axial e flexão lateral. Suporte anterior rígido para o peito e para os ombros, com suporte occipital e mandibular. Restringe melhor a flexão cervical do que a extensão.

Está(ão) correta(s) a(s) afirmativa(s)

- A) I, II e III.
- B) II, apenas.
- C) I e II, apenas.
- D) I e III, apenas.
- E) II e III, apenas.

20

A termoterapia profunda é um recurso terapêutico bastante utilizado em clínicas de ortopedia, com diversos modos de aplicação. Logo, cabe ao fisioterapeuta responsável definir, por meio de conhecimento prévio, o melhor método de administrar esse recurso. Sendo assim, ao utilizar o *Ondas Curtas* como recurso terapêutico, é correto afirmar que

- A) no método coplanar de aplicação, para tecidos superficiais, deve-se utilizar uma distância eletrodo-pele maior e a distância das placas deve ser igual a 3 vezes o seu diâmetro.
- B) com eletrodos de tamanhos diferentes e as distâncias eletrodo-pele iguais, a concentração de energia nas camadas superficiais e profundas será maior do lado do eletrodo maior.
- C) no método longitudinal, uma grande distância eletrodo-pele produzirá uma carga térmica alta no tecido muscular e será necessária uma intensidade alta para atravessar os tecidos no sentido escolhido.
- D) em uma aplicação transversal, as camadas teciduais se encontram uma atrás da outra e a temperatura é maior nos músculos do que nas gorduras, razão pela qual esta é a disposição mais adotada na aplicação deste recurso.
- E) durante a aplicação coplanar, os eletrodos estão em um mesmo plano, devido à alta carga térmica do tecido gorduroso, e não há fluxo transversal através de todas as camadas de tecido, pois, nas camadas mais profundas, a absorção de energia é mais baixa.

21

Um paciente com 15 anos, vítima da Síndrome de *Guillain-Barré* (SGB), ficou internado em terapia intensiva por 21 dias e, ao receber alta, sua família procurou o serviço de fisioterapia de uma clínica-escola para dar continuidade ao seu tratamento. Sobre esta doença e suas respectivas características, analise.

- I. A Síndrome de *Guillain-Barré* (SGB), doença neurológica capaz de provocar fraqueza muscular generalizada que, em alguns casos, pode levar à morte, caracteriza-se como autoimune, com predominância maior em homens na idade de 20 a 30 anos.
- II. Conduz à desmielinização da bainha de mielina e a degeneração axonal dos nervos periféricos.
- III. Acarreta paralisia espástica, arreflexia ascendente e diferença na concentração de proteína no líquido cefalorraquidiano (LCR), caracterizando a dissociação albumino-citológica, que é característica da SGB.
- IV. Os pacientes com SGB apresentam muita dor, descrita como parestesia, disestesia, dor axial e radicular, mialgia, dor articular e desconforto visceral. A fisioterapia motora constitui-se de exercícios passivos, ativo-assistido e ativo dos membros, este último dependendo da melhora da fraqueza muscular.

Estão corretas apenas as afirmativas

- A) I e IV. B) III e IV. C) I, II e III. D) I, II e IV. E) II, III e IV.

22

O tratamento de um paciente com entorse de tornozelo moderado a grave baseia-se em quatro fases distintas: imobilização; pós imobilização; recuperação; e, resolução. Mesmo que as fases de tratamento sejam respeitadas, pode haver sequelas para os pacientes. Acerca deste tema, assinale a afirmativa correta.

- A) Na fase de resolução, os exercícios devem ser do tipo mobilização tíbio-társica, subtalar e médio-társica.
- B) A instabilidade permanente ocorre em casos que não foram tratados adequadamente, assim como a artrose prematura e as calcificações periarticulares.
- C) Na fase de recuperação funcional são indicados exercícios para redução do edema periarticular e, ainda, exercícios a fim de aumentar o arco articular.
- D) O tratamento na fase de pós imobilização tem por objetivo primário ganho total da amplitude articular, fortalecimento da musculatura e melhora da coordenação. Deve ter início com crioterapia e eletroterapia.
- E) Na fase de imobilização, basicamente, o objetivo será aliviar as sequelas desta condição e, para tal, deve-se evitar elevação frequente de extremidades, assim como a mobilização ativa às demais articulações do membro.

23

Os músculos flexores do joelho são, ao mesmo tempo, os seus rotadores, que se dividem em: externos e internos. Quando se desloca para trás a parte interna do platô tibial, o joelho gira de forma que a ponta do pé se dirige para dentro. Agem como freios da rotação externa com o joelho flexionado, de forma que protegem os elementos cápsulo-ligamentares quando estes são requeridos, violentamente, durante um giro inesperado para o lado oposto ao da perna que suporta o peso. Diante do exposto, são músculos rotadores internos do joelho, EXCETO:

- A) Sartório.
- B) Poplíteo.
- C) Bíceps femoral.
- D) Semitendinoso.
- E) Semimembranoso.

24

Os pacientes com hemiplegia têm dificuldade em alcançar uma fase normal de oscilação ao andar. Há uma variação no grau de dificuldade, mas classicamente os problemas são causados pelos seguintes fatores, EXCETO:

- A) O paciente deve soltar seu quadril e joelho, deixando o calcanhar cair para dentro, isto é, em rotação externa.
- B) Incapacidade de transferir peso adequadamente sobre o membro sadio e soltar o membro afetado para a oscilação.
- C) Padrão espástico da extensão – após um passo para frente com o membro sadio, o membro afetado, atrás, tem acentuada hipertonía em todos os grupos musculares extensores.
- D) Perda do movimento seletivo com inibição recíproca perturbada. Ocorre quando o paciente eleva o membro hemiplégico para dar um passo para frente e ativa o padrão de flexão em massa.
- E) Joelho hiperestendido – ocorre a extensão seletiva ativa do quadril, não sendo possível ao paciente e, por esta razão, é incapaz de trazer seu peso para frente sobre o pé hemiplégico, ele dá o passo com a perna sadia e o quadril afetado move-se na mesma direção.

25

Sabe-se que um dos comprometimentos mais evidentes no envelhecimento refere-se à marcha do idoso. Acerca dos itens que o fiscal fisioterapeuta deve considerar ao avaliar um paciente nestas condições, analise.

- I. A visão também engloba a marcha para monitorar a velocidade do movimento, direção, mantendo também o equilíbrio e fornecendo informações proprioceptivas aos músculos, articulações e pele. Basicamente, a marcha é o processo de transferência do centro de gravidade de um pé para outro, em sucessivas perdas de equilíbrio.
- II. As modificações apresentadas são diminuição da rotação pélvica e do joelho, devido à diminuição da flexibilidade, e perda do balanço normal dos membros superiores, com isso esses indivíduos apresentam passos mais largos e curtos, usam por menos tempo o apoio unipodal, andam com a pelve rodada anteriormente, os pés se apresentam rodados para fora. É comum, também, nessa faixa etária, a cifose torácica. Na fase final de apoio dos pés, a flexão plantar sofre diminuição.
- III. Uma hipótese sugestiva é que os idosos não aumentam o comprimento de suas passadas porque eles apresentam-se menos flexíveis, ou pelo fato de seu equilíbrio estar de alguma maneira comprometido. Aumentar o comprimento da passada exige um equilíbrio maior, pois diminuiu o tempo de apoio duplo dos pés. Pode-se dizer, também, que os indivíduos idosos adotam os passos mais curtos, pois a resistência dos músculos mais fracos nos membros inferiores é maximizada com esses passos e, praticamente, não apresentam custo de energia.

Assinale a afirmativa correta.

- A) No item III fica evidente os aspectos que definem a condição de senilidade do idoso.
- B) A afirmativa I apresenta uma situação de acordo com o processo de senescência sofrido pelos idosos.
- C) Os itens II e III apresentam condições relacionadas ao passar dos anos, ou seja, fazem parte da senescência.
- D) Os itens I, II e III descrevem eventos patológicos da velhice, ou seja, são conhecidos como eventos da senescência.
- E) A avaliação fisioterapêutica geriátrica não deve ser pautada em senescência e senilidade, pois esses termos são semelhantes e complementares.

26

Ao tratar uma criança com doença pulmonar, deve-se levar em consideração alguns fatores anatomo-funcionais que podem mudar a escolha terapêutica, ou conduzi-la. Sendo assim, é correto afirmar que a(s)

- A) técnica de Aceleração do Fluxo Expiratório (AFE) é mais eficaz quando realizada em crianças acima de 10 anos.
- B) Expiração Lenta Prolongada (ELPr) é indicada para crianças com idade entre 8 e 12 anos, em função de seu caráter ativo e da postura sentada, preconizada nesta técnica.
- C) Expiração Lenta com a Glote Aberta em Decúbito Infralateral (ELTGOL) deve ser indicada para crianças com idade entre 8 a 12 anos, pois necessita de colaboração e entendimento pleno.
- D) drenagem autógena pode ser indicada como manobra de reexpansão pulmonar em crianças de 12 anos ou mais, antes disso não há entendimento suficiente para sua correta execução.
- E) técnicas de vibração e compressão podem ser combinadas e são largamente utilizadas em crianças de qualquer idade, independente da doença de base, pois não possuem nenhuma contra-indicação.

27

Analise os diagnósticos a seguir.

1. Jovem com *Guillain-Barré* em fase hospitalar – enfermaria.
2. Idoso com mononeuropatia do nervo sural e marcapasso cardíaco.
3. Jovem com traumatismo cranioencefálico com quadro de espasticidade.
4. Mulher com 10 semanas de gestação e lombalgia aguda.
5. Adulto hipertenso grave controlado sob medicação.
6. Mulher com linfedema em membro inferior pós-cirurgia vascular.

Em quais pacientes seria contra-indicado o uso da Estimulação Elétrica Funcional (FES)?

- A) 2 e 4. B) 1, 2 e 6. C) 1, 3 e 5. D) 2, 4 e 5. E) 2, 5 e 6.

28

Quanto maior a curvatura lateral da coluna, maior a probabilidade do paciente apresentar sintomas pulmonares. Intervenções para escoliose idiopática podem ser classificadas como não cirúrgico, caso o ângulo mensurado pelo método de *Cobb* esteja em um grau

- A) maior que 50°. B) maior que 40°. C) menor que 40°. D) entre 50° e 60°. E) entre 45° e 55°.

29

Segundo as diretrizes estabelecidas pela Lei nº 6.316, de 17 de dezembro de 1975, os Conselhos Regionais de Fisioterapia e Terapia Ocupacional serão organizados nos moldes do Conselho Federal. Acerca das disposições constantes da referida Lei, assinale a alternativa que NÃO relata uma competência do Conselho Regional.

- A) Expedir a carteira de identidade profissional e o cartão de identificação aos profissionais registrados.
- B) Funcionar como Tribunal Regional de Ética, conhecendo, processando e decidindo os casos que lhe forem submetidos.
- C) Aprovar a proposta orçamentária e autorizar a abertura de créditos adicionais e as operações referentes a mutações patrimoniais.
- D) Promover, perante o juízo competente, a cobrança das importâncias correspondentes a anuidades, taxas, emolumentos e multas, esgotados os meios de cobrança amigável.
- E) Exercer função normativa, baixar atos necessários à interpretação e execução do disposto nesta Lei e à fiscalização do exercício profissional, adotando providências indispensáveis à realização dos objetivos institucionais.

30

De acordo com a Lei nº 6.316, de 17 de dezembro de 1975, NÃO constitui causa de extinção ou perda de mandato de membro dos Conselhos Regionais a

- A) renúncia.
- B) falta de decoro ou conduta incompatível com a dignidade do órgão.
- C) superveniência de causa de que resulte a inabilitação para o exercício da profissão.
- D) condenação penal superior a um ano, em virtude de sentença transitada em julgado.
- E) ausência, sem motivo justificado, a três sessões consecutivas ou seis intercaladas em cada ano.

CONHECIMENTOS GERAIS

31

“Há 25 anos, foi assassinado em Xapuri, no estado do _____, o seringueiro, líder sindical e ambientalista _____, que se tornou um símbolo de luta contra o desmatamento da Amazônia.”

Assinale a alternativa que completa correta e sequencialmente a afirmativa anterior.

- A) Amapá / Carlos Minc
- B) Acre / Chico Mendes
- C) Pará / Herbert Daniel
- D) Tocantins / Pedro Bruno
- E) Amazonas / Israel Klabin

Texto II para responder às questões de 32 a 34.

O governo federal começou, nesta segunda-feira, a segunda etapa de medidas para regularizar a imigração de haitianos para o Brasil. A Resolução Normativa 102/2013 do Conselho Nacional de Imigração, publicada nesta segunda-feira no Diário Oficial da União, revoga o limite de concessão de 1,2 mil vistos por ano aos imigrantes do Haiti.

(Agência Brasil – publicado no dia 29/04/2013, às 14h57.)

32

Em janeiro de 2012, o Conselho Nacional de Imigração, ligado ao Ministério do Trabalho, aprovou a concessão de vistos especiais de trabalho aos haitianos que desejam vir para o Brasil, mas passou a restringir a um pequeno quantitativo mensal. Qual era o tratamento dado aos milhares de haitianos que chegavam ilegalmente ao Brasil?

- A) Capturados e levados à Polícia Federal para serem deportados ao país de origem.
- B) Incluídos nos programas sociais do governo brasileiro para trabalharem nas obras do PAC.
- C) Recebidos por integrantes do exército e reconduzidos pelos militares a Porto Prince, Haiti.
- D) O governo estava acolhendo-os como refugiados, considerando as questões humanitárias.
- E) Refugiados nas embaixadas até que o governo haitiano regularizasse a situação do imigrante.

33

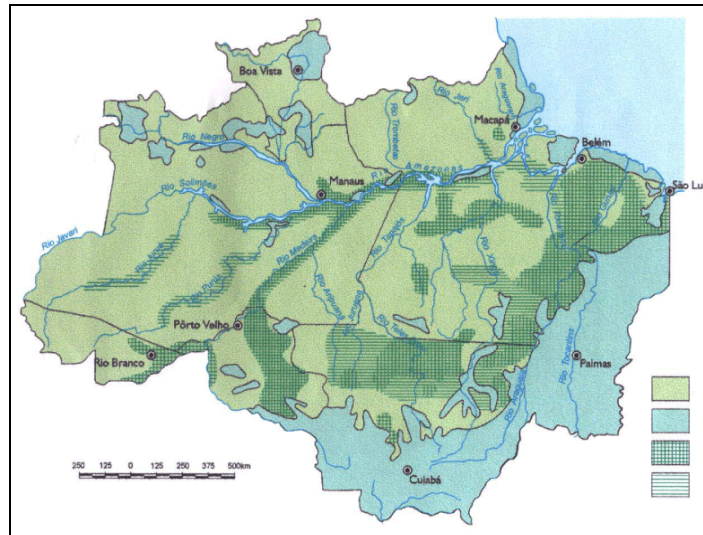
O estado brasileiro que se transformou na porta de entrada para a grande maioria dos imigrantes ilegais haitianos, no Brasil, é o(a)

- A) Acre.
- B) Pará.
- C) Amapá.
- D) Roraima.
- E) Maranhão.

34
A intensificação da vinda de haitianos para o Brasil aconteceu a partir de qual fato ocorrido na ilha caribenha de origem dos imigrantes?

- A) Revolução socialista cubana, país vizinho ao Haiti.
- B) Poluição do litoral pelo petróleo que vazou no Golfo.
- C) Independência política do domínio norte-americano.
- D) Sismo de magnitude 7.0 e epicentro próximo à capital.
- E) Guerra civil religiosa envolvendo os cristãos e os vodus.

35
O mapa a seguir é uma representação integral de que área brasileira amplamente conhecida?



- A) Amazonas.
- B) Região Norte.
- C) Amazônia Legal.
- D) Polígono da Seca.
- E) Pantanal Matogrossense.

36
Leia o texto a seguir.

A Palestina conquista um importante triunfo diplomático em 29/11 (29 de novembro de 2012). Com 138 votos a favor, 9 contras e 41 abstenções, a Assembleia Geral da Organização das Nações Unidas (ONU) reconhece a Palestina como Estado observador.

(Almanaque Abril 2013, p. 25.)

De acordo com o exposto anteriormente, é correto afirmar que

- A) a aprovação garante à Palestina o direito a votos nos debates da ONU.
- B) assim como a Palestina, a União Europeia é um estado observador da ONU.
- C) Estados Unidos e Israel lideraram o grupo que votou a favor do reconhecimento.
- D) o novo *status* amplia a chance da Palestina de ingressar na Corte Internacional de Justiça (CIJ) contra Israel.
- E) os membros do Conselho de Segurança (CS) da ONU apoiaram o reconhecimento da Palestina como Estado observador.

37
A Lei nº 2.711, sancionada pela presidente Dilma Rousseff, em 29 de agosto de 2012, dispõe sobre as cotas sociais que entraram em vigor no Brasil, definindo que

- A) as faculdades privadas brasileiras deverão estabelecer um sistema de bolsas a estudantes remanescentes de escolas públicas, que tenham conquistado vagas em seus vestibulares.
- B) as unidades de ensino técnico e superior, públicas ou privadas, deverão instituir uma política social de distribuição de vagas que atendam a todas as camadas sociais com igualdade.
- C) todas as instituições de ensino superior do Brasil terão que disponibilizar vagas especiais a negros, índios e homossexuais em consonância com a política nacional de apoio à diversidade.
- D) todas as instituições de ensino superior deverão, através do ENEM, selecionar apenas estudantes comprovadamente hipossuficientes financeiramente para ingressar em seus cursos técnicos.
- E) as universidades e institutos federais terão quatro anos para estabelecer a reserva de 50% de vagas nos processos seletivos para alunos que cursaram todo o ensino médio em escola pública.

38

Analise as afirmativas abaixo.

Em 2012, os diretores do Centro Europeu de Pesquisas Nucleares, na Suíça, anunciaram a descoberta de uma nova partícula subatômica que tem 99,9% de chances de ser o *bóson de Higgs*, popularmente chamada de “partícula de Deus”.

PORQUE

Estaria este *bóson*, previsto em teoria pelo físico britânico *Peter Higgs*, diretamente relacionado à origem de toda a matéria do universo.

Assinale a alternativa correta.

- A) As duas afirmativas são falsas.
- B) A primeira afirmativa é verdadeira, e a segunda é falsa.
- C) A primeira afirmativa é falsa, e a segunda é verdadeira.
- D) As duas afirmativas são verdadeiras, mas não possuem nenhuma relação.
- E) As duas afirmativas são verdadeiras, e a segunda é uma justificativa correta da primeira.

39

Leia o texto a seguir.

Na terça-feira, finalmente, o governo começa a desligar algumas termelétricas: 2.000 *megawatts* do total de 12.000 *megawatts* em operação. Atualmente, as termelétricas são responsáveis por 25% de toda energia consumida no Brasil, com um custo mensal em torno de 1,2 bilhão de reais. O governo dará esse passo apesar de os níveis dos reservatórios estarem ainda bem abaixo do que o registrado no ano passado.

(Veja on line, 03 de maio de 2013, às 12h11.)

A decisão de desligar as termoelétricas se deve ao fato de que

- A) as hidrelétricas já possuem nível seguro em seus reservatórios para abastecer energeticamente o país.
- B) a ampliação da energia nuclear no Brasil torna desnecessária a utilização contínua deste tipo de energia.
- C) a inauguração de Belo Monte, segunda maior hidroelétrica do planeta, veio suprir a carência energética do Brasil.
- D) elas não possuem estrutura física suficiente para funcionamento contínuo, sendo desligadas em alguns períodos do ano.
- E) esta fonte de energia é cara, gerando muitos encargos à União, por isso permanece ligada somente na estação do inverno brasileiro.

40

O mapa a seguir mostra a formação original do Mercosul (Mercado Comum do Sul) quando os quatro países destacados assinaram, em 26 de março de 1991, o Tratado de Assunção.



No entanto, atualmente, um dos países destacados no mapa encontra-se suspenso de participar dos órgãos do Mercosul e das deliberações em outro país, não destacado no mapa, e passou a fazer parte do Mercado em 12 de agosto de 2012. Trata-se, respectivamente, de

- A) Brasil e Bolívia.
- B) Argentina e Chile.
- C) Venezuela e Brasil.
- D) Uruguai e Colômbia.
- E) Paraguai e Venezuela.

INSTRUÇÕES

1. Material a ser utilizado: caneta esferográfica de tinta azul ou preta. Os objetos restantes devem ser colocados em local indicado pelo fiscal da sala, inclusive aparelho celular desligado e devidamente identificado.
2. Não é permitida, durante a realização das provas, a utilização de máquinas calculadoras e/ou similares, livros, anotações, impressos ou qualquer outro material de consulta, protetor auricular, lápis, borracha, corretivo. Especificamente, não é permitido que o candidato ingresse na sala de provas sem o devido recolhimento, com respectiva identificação, dos seguintes equipamentos: *bip*, telefone celular, *walkman*, agenda eletrônica, *notebook*, *palmtop*, *ipod*, *ipad*, *tablet*, *smartphone*, mp3, mp4, receptor, gravador, máquina de calcular, máquina fotográfica, controle de alarme de carro, relógio digital, etc.
3. Durante a prova, o candidato não deve levantar-se, comunicar-se com outros candidatos e nem fumar.
4. A duração da prova é de 03 (três) horas, já incluindo o tempo destinado à entrega do Caderno de Provas e à identificação – que será feita no decorrer da prova – e ao preenchimento do Cartão de Respostas (Gabarito).
5. Somente em caso de urgência pedir ao fiscal para ir ao sanitário, devendo no percurso permanecer absolutamente calado, podendo antes e depois da entrada sofrer revista através de detector de metais. Ao sair da sala no término da prova, o candidato não poderá utilizar o sanitário. Caso ocorra uma emergência, o fiscal deverá ser comunicado.
6. O Caderno de Provas consta de 40 (quarenta) questões de múltipla escolha. Leia-o atentamente.
7. **As questões das provas objetivas são do tipo múltipla escolha, com 05 (cinco) alternativas (A a E) e uma única resposta correta.**
8. Ao receber o material de realização das provas, o candidato deverá conferir atentamente se o Caderno de Provas corresponde ao cargo a que está concorrendo, bem como se os dados constantes no Cartão de Respostas (Gabarito) que lhe foi fornecido, estão corretos. Caso os dados estejam incorretos, ou o material esteja incompleto ou tenha qualquer imperfeição, o candidato deverá informar tal ocorrência ao fiscal.
9. Os fiscais não estão autorizados a emitir opinião e prestar esclarecimentos sobre o conteúdo das provas. Cabe única e exclusivamente ao candidato interpretar e decidir.
10. O candidato poderá retirar-se do local de provas somente a partir de 90 (noventa) minutos após o início de sua realização, contudo não poderá levar consigo o Caderno de Provas, sendo permitida essa conduta apenas no decurso dos últimos 30 (trinta) minutos anteriores ao horário previsto para o seu término.
11. Os 3 (três) últimos candidatos de cada sala somente poderão sair juntos. Caso o candidato insista em sair do local de aplicação das provas, deverá assinar um termo desistindo do Concurso Público e, caso se negue, deverá ser lavrado Termo de Ocorrência, testemunhado pelos 2 (dois) outros candidatos, pelo fiscal da sala e pelo coordenador da unidade.

RESULTADOS E RECURSOS

- As provas aplicadas, assim como os gabaritos preliminares das provas objetivas serão divulgados na *Internet*, no site www.idecan.org.br, a partir das **16h00min do dia subsequente ao da realização da prova escrita**.
- O candidato que desejar interpor recursos contra os gabaritos oficiais preliminares das provas objetivas disporá de **02 (dois) dias úteis**, a partir do dia subsequente à divulgação, em requerimento próprio disponibilizado no *link* correlato ao Concurso Público no *site* www.idecan.org.br.
- A interposição de recursos poderá ser feita **somente via Internet**, através do **Sistema Eletrônico de Interposição de Recursos**, com acesso pelo candidato ao fornecer dados referentes à sua inscrição apenas no prazo recursal, ao **IDECAN**, conforme disposições contidas no site www.idecan.org.br, no *link* correspondente ao Concurso Público.