

PORTUGUÊS

Com base na leitura do texto 1, responda às questões de 01 a 04.

Texto 1

DIVERTIMENTO E DESINFORMAÇÃO

01 Eu costumo ler atentamente o *New York Times*, além de outros jornais de elite, por diversas razões. Em primeiro lugar, porque são eles que determinam a ordem do dia, enquanto os outros jornais só seguem o movimento. Em segundo lugar, eles pertencem à cultura intelectual dominante, o que me interessa particularmente.

Sem dúvida alguma, a indústria do infotimento [informação e entretenimento] é enorme. E, conforme seus dirigentes tiveram a gentileza de nos explicar, eles se dedicam, de um lado, a implantar o controle “*off job/* fora do trabalho”, como contrapartida ao controle “*on job/* no trabalho” dos sistemas tayloristas concebidos para transformar os trabalhadores em robôs inconscientes e obedientes; e, de outro, a desviar as atenções da população para “as coisas superficiais da vida, tais como o consumo do que estiver na moda”, e a inculcar uma “filosofia da futilidade” nas pessoas.

É, sem dúvida, importante sublinhar tudo isso, e existem bons estudos a esse respeito, os quais andei citando com frequência. Estou satisfeito por deixar esse trabalho a outros que, em minha opinião, fazem isso muito bem, pois eu tenho poucos conhecimentos dessas questões, e não tenho interesse nem os recursos necessários para aprender mais, por exemplo, a respeito da televisão.

Em contrapartida, a análise crítica da cultura intelectual e dos seus veículos de comunicação de elite, que determinam a ordem do dia do debate público, é uma empreitada muito malvista no âmbito das elites intelectuais – o que não surpreende nem um pouco –, e que, em consequência disso, é raramente praticada com seriedade (...) Eu considero que as questões são colocadas sob um ângulo injusto para a maior parte da população. Eu não conheço elemento algum que possa indicar que esta última seja mais submetida às investidas da propaganda do que a elite intelectual, e tenho boas razões para suspeitar do contrário venha a ser efetivamente o caso.

CHOMSKY, Noam. Cahiers de l'Herne. Jean Bricmont e Julie Franck (sob a direção de), n°88, Paris, 2007. In: *Le Monde Diplomatique Brasil*. Instituto Polis – Ed.34, p. 25, Maio/2010.

01 – Noam Chomsky é um linguista norte-americano que marcou a história dos estudos linguísticos. Contudo, nos últimos anos, seu foco de estudo debruçou-se para a questão social, se especializando em discussões políticas mundiais. De acordo com o texto desse renomado intelectual, podemos aferir que o autor exhibe:

A) A denúncia do controle de informação por parte da mídia, ocasionando uma supressão de conhecimento para as camadas populares.

- B) A tentativa de convocar intelectuais para discutir a questão do poder que os veículos de comunicação exercem na sociedade.
- C) A demonstração de que a modalidade taylorista, nos moldes dos meios de produção capitalista, impede o acesso da maior parte da população ao conhecimento.
- D) A amostragem das investidas dos meios de comunicação em oferecer para a população um entretenimento, baseado no princípio da informação, desprovido de qualquer consciência crítica, estimulando a futilidade, consumo e desinformação.
- E) A discussão do papel da mídia na formação da consciência crítica dos intelectuais.

02 – De acordo com o fragmento do texto “Eu não conheço elemento algum que possa indicar que esta última seja mais submetida às investidas da propaganda” (*linhas 31 a 33*), o termo sublinhado, retoma, o item:

- A) A elite intelectual;
- B) Elemento algum;
- C) A maior parte da população;
- D) As questões;
- E) Elemento injusto.

03 – Os termos apresentados no texto, **infotimento** (*linha 07*) e **tayloristas** (*linha 12*) são considerados, pela norma culta, respectivamente:

- A) Barbarismo e neologismo;
- B) Neologismo e estrangeirismo;
- C) Solecismo e estrangeirismo;
- D) Estrangeirismo e neologismo;
- E) Neologismo e solecismo.

04 – Na oração **Em segundo lugar, eles pertencem à cultura intelectual dominante, o que me interessa particularmente.** (*linhas 04 a 06*) vemos a utilização correta deste item gramatical. Em qual das orações abaixo não está sendo empregado corretamente o uso da crase:

- A) Voltamos tarde à casa dos nossos amigos, pois perdemos o ônibus.
- B) Os colonizadores desceram à terra.
- C) Vou à Roma antiga visitar meus parentes italianos.
- D) A praia à qual iremos possui uma atmosfera paradisíaca.
- E) Ando a procura de um selo raro.

Texto 2

MARCAS DE BATOM: COMO O MOVIMENTO FEMINISTA EVOLUIU NO BRASIL NO MUNDO

01 Tome-se uma mulher. A meu ver, nada mais belo em toda natureza. E completo, pois é portadora de vida, enquanto o homem é apenas provedor. Matrimônio, vínculo que assegura a unidade familiar, promovido por Jesus a um dos sete

05 sacramentos. Patrimônio, a posse dos bens que sustentam a família. Ninguém sofre uma opressão tão prolongada ao longo da história como mulher. Mutiladas em países da África com a supressão do clitóris, censuradas em países islâmicos onde são proibidas de exibir o rosto, subjugadas como escravas e

10 prostitutas em regiões da Ásia, deploradas como filha única por famílias chinesas, são as mulheres que carregam o maior peso da pobreza que atinge, hoje, 4 dos 6 bilhões de habitantes da Terra.

Em muitos países, elas são obrigadas a suportar a dupla jornada de trabalho, a doméstica e a profissional, arcando ainda com o cuidado e a educação das crianças. Na América Latina, entre a população pobre, 30% dos chefes de família são mulheres. Estupradas em sua dignidade, elas são despidas em outdoors e capas de revistas, reduzidas a iscas de consumo

20 na propaganda televisiva, ridicularizadas em programas humorísticos, condenadas à anorexia e à beleza compulsória pela ditadura da moda. As belas e burras têm mais “valor de mercado” do que as feias inteligentes (...)

A partir de 1977, o movimento feminista fragmentou-se em

25 diversas tendências, algumas mais voltadas para a discriminação do aborto, outras centradas na isonomia profissional com os homens. Muitas mulheres, após conquistar postos de trabalho antes ocupados exclusivamente pelos homens, lograram também assumir funções políticas

30 de mando. (...) Há, contudo, um terreno diante do qual o feminismo parece calar-se: o uso da mulher na publicidade e, em especial, no mundo da moda. A mulher é flagrantemente utilizada como isca de consumo, realçando-se seus atributos físicos de modo a reificá-la, ou seja, estabelecer uma relação

35 direta entre o produto e a mulher, alvos do desejo libidinoso. Na esfera da moda, ela é condenada à anorexia, favorecendo uma nova exclusão sociocultural: a das gordas e feias, idosas e maltratadas pela carência.

Esta mulher-objeto, fruto da manipulação estética de academia

40 de ginástica, produtos dietéticos e medicina especializada, é desprovida de sentimentos, ideias, valores e projetos. Vale unicamente pelo aspecto físico. Saber requebrar na dança é mais importante do que saber pensar, e ausência de gorduras e celulites importa mais que as qualidades morais e

45 intelectuais. Nos programas de TV, sobretudo humorísticos, o papel da mulher é quase sempre o de notória imbecil, reforçando o machismo e favorecendo a violência contra ela, seja física, seja moral, mais comum, do homem que se recusa ao diálogo, não admite críticas e sente-se no direito de ditar

50 normas de comportamento.

O que é mais espantoso é a cumplicidades de tantas mulheres com essa imagem que as deprecia e alarga a distância entre ética e estética, amor e sexualidade, subjetividade e glamourização dos atributos físicos. A marca de batom é

55 vermelha, cor das bandeiras libertárias e, também do sangue injustamente derramado pela opressão.

Com base no excerto do texto responda as questões 05, 06, 07 e 08.

05 – De acordo com o texto:

- A) O movimento feminista conseguiu avançar em todas as questões e aspectos que as oprimiam.
- B) O movimento feminista obteve mais derrotas que vitórias em sua trajetória de luta.
- C) O movimento feminista avançou em algumas questões, sobretudo no que diz respeito à equidade profissional, contudo ainda não sanou outros pontos, como por exemplo, a coisificação do corpo feminino pelo mercado publicitário.
- D) O movimento feminista está se extinguindo tendo em vista a apatia política da população.
- E) O movimento feminista obteve algumas vitórias, pois em vários países do mundo, o aborto é legalizado. Porém, no Brasil, esta discussão não consegue se consolidar, pois as entidades religiosas são contra o direito feminino.

06 – Em seu texto, Frei Betto, ex-preso político do regime militar, recorre à imagem do batom para denunciar outras formas de opressão sofrida pelo feminino. Esse procedimento linguístico tem o intuito de:

- A) Apresentar sua tese de que o movimento feminista ainda tem direitos a serem adquiridos, entre eles: melhores salários, direito ao aborto e saúde de qualidade.
- B) Relatar o processo histórico do movimento feminista desde sua origem até os dias atuais, demonstrando o passado de luta destas mulheres.
- C) Entreter seu leitor com textos críticos que possam somar conhecimento e aguçar a reflexão, sobretudo, o público feminino.
- D) Argumentar sobre as derrotas do movimento feminista no Brasil e no mundo.
- E) Sensibilizar, denunciar e argumentar através de um item do universo feminino, sobre as lutas que ainda devem ser travadas pelo movimento feminista, já que o texto atenta para a chamada “ditadura da beleza”.

07 – No texto observamos a oração “Há, **contudo**, um terreno diante do qual o feminismo parece calar-se: o uso da mulher na publicidade e, em especial, no mundo da moda” (*linhas 30 a 32*). Qual item abaixo, substituindo o termo em destaque, **alteraria** o sentido da oração:

- A) Mais
- B) Porém
- C) Entretanto
- D) No entanto
- E) Todavia

08 – Sobre a passagem “Tome-se uma mulher. A meu ver, nada mais belo em toda natureza. E completo, pois é portadora de vida, enquanto o homem é apenas provedor. Matrimônio, vínculo que assegura a unidade familiar, promovido por Jesus a um dos sete sacramentos. Patrimônio, a posse dos bens que

BETTO, Frei. Marcas de batom: como o movimento feminista evoluiu no Brasil e no mundo. In: **Mulheres no Brasil**: resistência, lutas e conquistas. João Pessoa, Editora Universitária UFPB, 2006. p. 19-26.

sustentam a família. Ninguém sofre uma opressão tão prolongada ao longo da história como mulher. Mutiladas em países da África com a supressão do clitóris, censuradas em países islâmicos onde são proibidas de exibir o rosto, subjugadas como escravas e prostitutas em regiões da Ásia, deploradas como filha única por famílias chinesas, são as mulheres que carregam o maior peso da pobreza que atinge, hoje, 4 dos 6 bilhões de habitantes da Terra.”, podemos tecer alguns comentários, para os quais você deve, considerando sua verdade ou falsidade, marcar **V** ou **F**.

- () Podemos aferir que o autor do texto, deixa transparecer sua formação católica, através do fragmento “Patrimônio, a posse dos bens que sustentam a família”.
- () O fragmento “São as mulheres que carregam o maior peso da pobreza que atinge, hoje, 4 dos 6 bilhões de habitantes da Terra” é o complemento, exclusivamente, de “deploradas como filha única por famílias chinesas”.
- () A intenção do autor, ao demonstrar a exploração feminina em vários países do mundo, é a de revelar a situação de risco que o feminino sofre em todas as partes do planeta, independente dos aspectos culturais.
- () Segundo o texto, 4 bilhões de mulheres sentem o peso da miséria.

A alternativa **CORRETA** cuja sequência corresponde à marcação V ou F é:

- A) V; V; V; F.
- B) F; V; V; F.
- C) F; F; V; F.
- D) F; F; F; V.
- E) V; F; V; F.

Releia os dois textos para poder responder às questões 09 e 10.

09 – Relacionando o texto de Noam Chomsky com o texto de Frei Betto, podemos afirmar que ambos apresentam:

- A) Uma vertente social política compromissada, pois ambos, à sua forma, discutem questões relevantes que podem ajudar a construir uma sociedade mais justa.
- B) Uma vertente estética rebuscada, pois os dois autores fazem uso da norma culta, utilizando arcaísmo em seu texto, revelando assim, sua preocupação, unicamente, com a forma.
- C) Um caráter despojado e festivo, já que ambos demonstram, sem nenhum senso crítico, o painel político da sociedade.
- D) Uma vertente social política engajada, contudo sua preocupação formal ultrapassa a temática do texto, já que o mais importante é como falar e não sobre o quê falar.
- E) Um completo descompasso ideológico sobre os temas em questão.

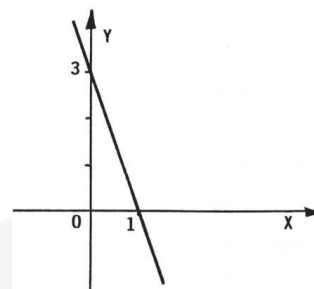
10 – Noam Chomsky é estadunidense. Frei Betto é brasileiro. Como os dois autores conseguem estabelecer uma semelhança ideológica entre os seus respectivos textos sendo de realidades tão diferentes:

- A) Por habitarem o mesmo continente, ou seja, a América.

- B) Porque o Brasil importa opiniões dos Estados Unidos
- C) Porque ambos apresentam uma visão crítica da sociedade, mesmo sendo de contextos distintos, pois no mundo ocidental, os contextos se coadunam.
- D) Porque os dois autores, Chomsky e Betto, apresentam estéticas similares.
- E) Porque ambos apresentam um tema atual, que está sendo discutido por todos, em toda parte do mundo, sobretudo, para os falantes da Língua Portuguesa.

MATEMÁTICA

11 – O gráfico abaixo representa a função $f(x) = ax + b$.



Então podemos afirmar que o valor de $a + b$ é:

- A) 0
- B) 1
- C) 2
- D) 3
- E) 4

12 – Numa sala de aulas, 12 alunos gostam de azul, $\frac{1}{5}$ da turma gosta de verde e $\frac{1}{2}$ da turma gosta de amarelo. Qual o total de alunos da sala?

- A) 35
- B) 40
- C) 45
- D) 50
- E) 56

13 – Para fazer uma cerca, são necessários 50 postes distantes entre si de 3m. Quantos postes serão necessários, se a distância entre eles for de 2 metros?

- A) 70
- B) 75
- C) 80
- D) 85
- E) 90

14 – Numa cidade do interior do estado há 38.000 habitantes dos quais 28.500 têm menos que 35 anos de idade. Qual a porcentagem da população que tem mais que 35 anos?

- A) 20 %
- B) 22 %
- C) 25 %
- D) 27,5 %
- E) 29 %

15 – Os pontos $(0, 0)$ e $(-\frac{1}{2}, 0)$ estão no gráfico de uma função de 2º grau $y = f(x) = ax^2 + bx + c$. Sabendo que $f(2) = 1$. Logo, o valor de $f(1)$ é:

- A) $\frac{1}{10}$
- B) $\frac{2}{10}$
- C) $\frac{3}{10}$
- D) $\frac{-2}{10}$
- E) $\frac{5}{10}$

16 – Dois sinos começam a tocar, exatamente, às 12 horas. Um toca de 8 em 8 minutos, e o outro, de 12 em 12 minutos. Quantos minutos, após as 12 horas, os dois sinos tocarão, pela primeira vez, num mesmo instante?

- A) 30 minutos
- B) 28 minutos
- C) 20 minutos
- D) 22 minutos
- E) 24 minutos

17 – Um reservatório contém combustível até $\frac{2}{5}$ de sua capacidade total e necessita de 15 litros para atingir $\frac{7}{10}$ da mesma. Qual é a capacidade total desse reservatório?

- A) 50 litros
- B) 55 litros
- C) 60 litros
- D) 65 litros
- E) 70 litros

18 – Para arrumar 120 salas, 2 pessoas gastam 5 dias. Se precisamos que as salas sejam arrumadas em um único dia, será necessário contratar mais n pessoas que trabalhem no mesmo ritmo das duas iniciais. O valor de n é:

- A) 6
- B) 8
- C) 11
- D) 13
- E) 14

19 – Será distribuído entre dois atletas o patrocínio de R\$ 6000,00 reais; o melhor classificado receberá sua parte proporcional a 3 e o segundo, a 1. Quanto receberá o melhor classificado?

- A) R\$ 2.500,00
- B) R\$ 3.000,00
- C) R\$ 3.500,00
- D) R\$ 4.500,00
- E) R\$ 5.000,00

20 – Na fabricação de um determinado artigo, verificou-se que o custo total foi obtido através de uma taxa fixa de R\$ 2.000,00, adicionada ao custo de produção, que é de R\$ 50,00 por unidade. O custo de fabricação de 15 unidades será de:

- A) R\$ 2.065,00
- B) R\$ 2.150,00
- C) R\$ 2.605,00
- D) R\$ 2.750,00
- E) R\$ 2.650,00

CONHECIMENTOS ESPECÍFICOS

21 – É o representante interno dos valores sociais que são transmitidos inicialmente à criança pelos pais, por meio de um sistema de recompensas e punições. Esta concepção de acordo com Freud, refere-se ao:

- A) Ego
- B) Id
- C) Superego
- D) Consciente
- E) Pré-consciente

22 – Para Freud, a fase de desenvolvimento que os meninos entram na fase edipiana e as meninas sofrem sua primeira desilusão quando tomam consciência das diferenças existentes entre o homem e a mulher corresponde a:

- A) Fase fálica
- B) Fase oral
- C) Fase genital
- D) Fase anal
- E) Fase latência

23 – Relacione as concepções de cada teórico nas colunas que seguem:

- I Reich
- II Erik Erikson
- III Jung
- IV Melanie Klein

() Escreveu que cada uma das principais estruturas da personalidade seriam arquétipos, incluindo o Ego, a Persona, a Sombra, a Anima, o Animus e o Self.

- () Afirma que o desenvolvimento evolui em oito estágios. Os primeiros quatro estágios decorrem no período de bebê e da infância, e os últimos três durante a idade adulta e a velhice.
- () Sua teoria da psicopatologia, baseia-se na observação de brinquedos livre de crianças.
- () Descobriu que cada atitude de caráter tem uma atitude física correspondente e que o caráter do indivíduo é expresso corporalmente.

A sequência correta é:

- A) III – IV – I – II
- B) II – I – III – IV
- C) IV – III – II – I
- D) III – II – IV – I
- E) I – III – II – IV

24 – As defesas usadas por um indivíduo dependem do seu nível de desenvolvimento e do grau de ansiedade. Para Freud, dirigir a energia para outro objeto ou pessoa, quando o objeto ou pessoa original se encontra fora do alcance, corresponde a que mecanismo de defesa?

- A) Negação
- B) Projeção
- C) Fixação
- D) Deslocamento
- E) Racionalização

25 – Em essência, o cliente deixa-se levar por quaisquer sentimentos ou pensamentos, relatando-os imediatamente, sem censura. Que técnica refere-se a tal conceito?

- A) Interpretação
- B) Análise dos sonhos
- C) Contratransferência
- D) Análise da resistência
- E) Associação livre

26 – Rogers em sua teoria descreve as características que distinguem a abordagem centrada-no-cliente de outros modelos. Marque a alternativa **incorreta**:

- A) Sendo quem conhece melhor, o terapeuta é quem pode descobrir o comportamento mais apropriado para o cliente.
- B) Com uma empatia perspicaz e tentando apreender o sistema de referência interno do cliente, o terapeuta preocupa-se sobretudo com a autopercepção e a percepção do mundo próprias a este cliente.
- C) O cliente vivencia crescimento psicoterapêutico através do relacionamento com outra pessoa que o ajude a fazer aquilo que não pode fazer sozinho.
- D) É a relação com um orientador empático, aceitador e congruente, que serve como agente de mudança terapêutica para o cliente.
- E) Rogers propõe a hipótese de que há certas atitudes por parte do terapeuta capazes de construir as condições necessárias e suficientes para a ocorrência, dentro do cliente, da eficácia terapêutica.

27 – O desenvolvimento das terapias do comportamento é marcado por um crescimento acentuado desde o final da década de 50. Marque (V) verdadeiro ou (F) falso nas afirmativas que seguem:

- () Uma das principais características do movimento da modificação do comportamento é sua ênfase no comportamento operacionalmente definido, observável e mensurável.
- () A mudança de comportamento, enquanto critério específico, presta-se a uma avaliação distante da eficácia do seu trabalho.
- () A prática da terapia comportamental tem como base de sustentação uma única teoria da aprendizagem.

Escolha a sequência correta:

- A) V, F, V
- B) V, F, F
- C) F, V, V
- D) F, V, F
- E) F, F, F

28 – Questões éticas em aconselhamento e psicoterapia são relevantes para a prática profissional do psicólogo. Escolha a alternativa **ERRADA**:

- A) Os profissionais competentes devem avaliar continuamente sua competência em relação a cada cliente em particular, para decidir se devem estabelecer uma relação com ele.
- B) Na relação terapêutica ou de aconselhamento, tornam-se centrais as necessidades e o bem-estar do cliente, e a satisfação das necessidades do terapeuta.
- C) Os terapeutas que seguem a ética não empregam diagnóstico ou tratamento que ultrapassem o alcance de seu treinamento.
- D) Os programas de formação de orientadores devem abranger seminários sobre princípios e práticas éticas.
- E) Ao fazerem suas determinações, os terapeutas devem considerar as exigências da instituição onde trabalham e a clientela a que servem.

29 – Preencha a afirmação a seguir usando os termos correspondentes e marque a alternativa correta:

Em Psicologia, _____ refere-se à coleta e interpretação de informações _____, resultantes de um conjunto de procedimentos confiáveis que permitam ao psicólogo julgar um comportamento.

- A) medida; intuitivas
- B) instrumento; absolutas
- C) teste; sigilosas
- D) medida; precisas
- E) avaliação; psicológicas

30 – Que autor acredita que as funções psicológicas de uma pessoa são desenvolvidas ao longo do tempo e mediadas pelo social, através dos símbolos criados pela cultura?

- A) Piaget
- B) Henri Wallon
- C) Vygotsky
- D) Rogers
- E) Maslow

31 – Que período de desenvolvimento, para Piaget, é a época da imitação, dos jogos simbólicos, do animismo?

- A) Pré-operacional
- B) Operações-concretas
- C) Sensoriomotor
- D) Operações lógicas
- E) Operações abstratas

32 – Os primeiros trabalhos sobre a inteligência emocional surgiram em revistas científicas, revistas comerciais, jornais e depois chegaram ao Brasil. No que tange à educação escolar, a psicologia da inteligência emocional tem dado grandes contribuições. Marque a alternativa **INCORRETA**:

- A) É importante ajudar a criança a achar as próprias respostas para resolver seus problemas, controlar-se, acalmar-se e administrar os seus sentimentos diante da realidade política, social e econômica.
- B) Para os psicólogos, os professores devem contribuir para que o educando encontre soluções próprias para possíveis problemas.
- C) Entende-se que é preciso ter clara compreensão das diferentes faixas etárias.
- D) A inteligência emocional é considerada como uma capacidade de resolver problemas ou elaborar produtos valorizados em um ambiente cultural ou comunitários.
- E) A interação considerada importante em outras teorias, também, contribui para se atingir os objetivos. É necessário ter muito cuidado com a criança, passando a situação de segurança, de apoio, de acompanhamento.

33 – Leia as afirmativas abaixo sobre os distúrbios psicossomáticos:

- I. A angústia ocasionada por fatores psicológicos ou sociais às vezes pode ser deslocada para um sintoma somático.
- II. Quando os atrativos da doença ultrapassam aqueles da saúde, nenhuma atitude para fazer a criança melhorar provoca uma intensificação dos sintomas.
- III. Os membros da família com sintomas somáticos não fornecem modelos para a criança, em termos dos próprios sintomas e de recursos para lidar com as situações.
- IV. As crenças das famílias sobre a doença têm um papel importante. As pessoas diferem quanto até que ponto fazem atribuições “normalizadoras” ou “patologizantes” sobre as causas dos sintomas somáticos.

Estão corretas:

- A) I e IV
- B) I e II
- C) II e III
- D) I e III
- E) III e IV

34 – Não existe um consenso geral para a descrição da anormalidade, mas dentre os critérios que seguem, qual não pode ser considerado no diagnóstico de anormalidade?

- A) Frequência estatística;
- B) Desvio social;
- C) Autoconhecimento;
- D) Comportamento mal-adaptativo;
- E) Sofrimento pessoal.

35 – O que caracteriza como falsas crenças, tais como a convicção de que todos os pensamentos são controlados por um ser poderoso de outro planeta?

- A) Alucinação
- B) Ansiedade
- C) Transtornos
- D) Mecanismos de defesas
- E) Delírios

36 – A psicologia vem redefinindo conceitos teóricos, na tentativa de buscar melhor compreensão da somatização, suas implicações, ocorrências e consequências no contexto hospitalar. Portanto, é incorreto afirmar que:

- A) Para a implantação eficaz de um serviço de psicologia em um hospital é imprescindível que o psicólogo conheça as atribuições dos integrantes da equipe de profissionais.
- B) A equipe multiprofissional formada por médicos, em suas diversas especialidades, residentes acadêmicos, enfermeiros, assistentes sociais, nutricionistas, fisioterapeutas e outros, deverá atuar de forma isolada para que não atrapalhe o trabalho um do outro.
- C) No trabalho em equipe profissional há a necessidade de uma inter-relação entre os diferentes profissionais, os quais devem ver o paciente como um todo, numa atitude humanizada.
- D) É importante que o psicólogo interaja com a equipe de profissionais discutindo os casos ou situações emergentes, visando melhor compreensão da situação do paciente.
- E) O trabalho em equipe acrescenta conhecimentos e divide ansiedades, favorecendo, dessa forma o surgimento de soluções e promovendo melhoria na qualidade de vida do paciente.

37 – O que é considerada a primeira forma de socialização da criança e, na maioria das vezes, efetuada explicitamente pelos pais através de instruções verbais durante atividades diárias, assim como através de histórias que expressam valores culturais?

- A) Contato social
- B) Habilidade social
- C) Influência social
- D) Aprendizagem
- E) Linguagem

38 – A psicologia da saúde, mediante o comportamento humano, identifica alguns objetivos que diz respeito ao papel da psicologia como ciência e profissão, nos domínios da saúde e da doença. Qual não faz parte desses objetivos?

- A) Tratamento
- B) Proteção
- C) Terapia
- D) Prevenção
- E) Promoção

39 – Toda hospitalização marca a história de vida das pessoas, sendo definida cronológica e emocionalmente. Verifique as proposições que seguem:

- I. Em seu trabalho junto ao paciente internado, o psicólogo hospitalar exerce atividade preventiva, assiste emocionalmente a população hospitalar e familiares, conferindo uma visão integrativa do sujeito.
- II. As dificuldades emocionais que acompanham as doenças orgânicas podem estar ligadas a alterações da imagem de si mesmo.
- III. O psicólogo pode contribuir para o aprimoramento das relações institucionais, tornando as condições de trabalho mais humanas.

Está(ão) correta(s):

- A) I, II e III
- B) I
- C) I e III
- D) II
- E) II e III

40 – As relações sociais podem ter um papel essencial para manter ou mesmo promover a saúde física ou mental das pessoas. Marque a alternativa **incorreta**:

- A) Um dos efeitos positivos exercidos pela família na saúde dos idosos está relacionado ao fato de que o suporte oferecido tende a reduzir os efeitos negativos do estresse na saúde mental.
- B) Os efeitos positivos do suporte social estão associados com a utilidade de diferentes tipos de suporte fornecidos pela família (emocional e funcional)
- C) A integração social leva ao suporte social, protegendo a pessoa contra problemas que podem levar a comportamentos desviantes.

D) A interação social pode ocorrer em indivíduos que se encontram isolados.

E) É através da interação social que os membros do grupo reparam as suas atividades, tem vida comum e inter-relacionadas.