

PORTUGUÊS

Com base na leitura do texto 1, responda às questões de 01 a 04.

Texto 1

DIVERTIMENTO E DESINFORMAÇÃO

01 Eu costumo ler atentamente o *New York Times*, além de outros jornais de elite, por diversas razões. Em primeiro lugar, porque são eles que determinam a ordem do dia, enquanto os outros jornais só seguem o movimento. Em segundo lugar, eles pertencem à cultura intelectual dominante, o que me interessa particularmente.

Sem dúvida alguma, a indústria do infotimento [informação e entretenimento] é enorme. E, conforme seus dirigentes tiveram a gentileza de nos explicar, eles se dedicam, de um lado, a implantar o controle “*off job/* fora do trabalho”, como contrapartida ao controle “*on job/* no trabalho” dos sistemas tayloristas concebidos para transformar os trabalhadores em robôs inconscientes e obedientes; e, de outro, a desviar as atenções da população para “as coisas superficiais da vida, tais como o consumo do que estiver na moda”, e a inculcar uma “filosofia da futilidade” nas pessoas.

É, sem dúvida, importante sublinhar tudo isso, e existem bons estudos a esse respeito, os quais andei citando com frequência. Estou satisfeito por deixar esse trabalho a outros que, em minha opinião, fazem isso muito bem, pois eu tenho poucos conhecimentos dessas questões, e não tenho interesse nem os recursos necessários para aprender mais, por exemplo, a respeito da televisão.

Em contrapartida, a análise crítica da cultura intelectual e dos seus veículos de comunicação de elite, que determinam a ordem do dia do debate público, é uma empreitada muito malvista no âmbito das elites intelectuais – o que não surpreende nem um pouco –, e que, em consequência disso, é raramente praticada com seriedade (...) Eu considero que as questões são colocadas sob um ângulo injusto para a maior parte da população. Eu não conheço elemento algum que possa indicar que esta última seja mais submetida às investidas da propaganda do que a elite intelectual, e tenho boas razões para suspeitar do contrário venha a ser efetivamente o caso.

CHOMSKY, Noam. Cahiers de l'Herne. Jean Bricmont e Julie Franck (sob a direção de), n°88, Paris, 2007. In: *Le Monde Diplomatique Brasil*. Instituto Polis – Ed.34, p. 25, Maio/2010.

01 – Noam Chomsky é um linguista norte-americano que marcou a história dos estudos linguísticos. Contudo, nos últimos anos, seu foco de estudo debruçou-se para a questão social, se especializando em discussões políticas mundiais. De acordo com o texto desse renomado intelectual, podemos aferir que o autor exhibe:

A) A denúncia do controle de informação por parte da mídia, ocasionando uma supressão de conhecimento para as camadas populares.

- B) A tentativa de convocar intelectuais para discutir a questão do poder que os veículos de comunicação exercem na sociedade.
- C) A demonstração de que a modalidade taylorista, nos moldes dos meios de produção capitalista, impede o acesso da maior parte da população ao conhecimento.
- D) A amostragem das investidas dos meios de comunicação em oferecer para a população um entretenimento, baseado no princípio da informação, desprovido de qualquer consciência crítica, estimulando a futilidade, consumo e desinformação.
- E) A discussão do papel da mídia na formação da consciência crítica dos intelectuais.

02 – De acordo com o fragmento do texto “Eu não conheço elemento algum que possa indicar que esta última seja mais submetida às investidas da propaganda” (*linhas 31 a 33*), o termo sublinhado, retoma, o item:

- A) A elite intelectual;
- B) Elemento algum;
- C) A maior parte da população;
- D) As questões;
- E) Elemento injusto.

03 – Os termos apresentados no texto, **infotimento** (*linha 07*) e **tayloristas** (*linha 12*) são considerados, pela norma culta, respectivamente:

- A) Barbarismo e neologismo;
- B) Neologismo e estrangeirismo;
- C) Solecismo e estrangeirismo;
- D) Estrangeirismo e neologismo;
- E) Neologismo e solecismo.

04 – Na oração **Em segundo lugar, eles pertencem à cultura intelectual dominante, o que me interessa particularmente.** (*linhas 04 a 06*) vemos a utilização correta deste item gramatical. Em qual das orações abaixo não está sendo empregado corretamente o uso da crase:

- A) Voltamos tarde à casa dos nossos amigos, pois perdemos o ônibus.
- B) Os colonizadores desceram à terra.
- C) Vou à Roma antiga visitar meus parentes italianos.
- D) A praia à qual iremos possui uma atmosfera paradisíaca.
- E) Ando a procura de um selo raro.

Texto 2

MARCAS DE BATOM: COMO O MOVIMENTO FEMINISTA EVOLUIU NO BRASIL NO MUNDO

01 Tome-se uma mulher. A meu ver, nada mais belo em toda natureza. E completo, pois é portadora de vida, enquanto o homem é apenas provedor. Matrimônio, vínculo que assegura a unidade familiar, promovido por Jesus a um dos sete

05 sacramentos. Patrimônio, a posse dos bens que sustentam a família. Ninguém sofre uma opressão tão prolongada ao longo da história como mulher. Mutiladas em países da África com a supressão do clitóris, censuradas em países islâmicos onde são proibidas de exibir o rosto, subjugadas como escravas e

10 prostitutas em regiões da Ásia, deploradas como filha única por famílias chinesas, são as mulheres que carregam o maior peso da pobreza que atinge, hoje, 4 dos 6 bilhões de habitantes da Terra.

Em muitos países, elas são obrigadas a suportar a dupla jornada de trabalho, a doméstica e a profissional, arcando ainda com o cuidado e a educação das crianças. Na América Latina, entre a população pobre, 30% dos chefes de família são mulheres. Estupradas em sua dignidade, elas são despidas em outdoors e capas de revistas, reduzidas a iscas de consumo

20 na propaganda televisiva, ridicularizadas em programas humorísticos, condenadas à anorexia e à beleza compulsória pela ditadura da moda. As belas e burras têm mais “valor de mercado” do que as feias inteligentes (...)

A partir de 1977, o movimento feminista fragmentou-se em

25 diversas tendências, algumas mais voltadas para a discriminação do aborto, outras centradas na isonomia profissional com os homens. Muitas mulheres, após conquistar postos de trabalho antes ocupados exclusivamente pelos homens, lograram também assumir funções políticas

30 de mando. (...) Há, contudo, um terreno diante do qual o feminismo parece calar-se: o uso da mulher na publicidade e, em especial, no mundo da moda. A mulher é flagrantemente utilizada como isca de consumo, realçando-se seus atributos físicos de modo a reificá-la, ou seja, estabelecer uma relação

35 direta entre o produto e a mulher, alvos do desejo libidinoso. Na esfera da moda, ela é condenada à anorexia, favorecendo uma nova exclusão sociocultural: a das gordas e feias, idosas e maltratadas pela carência.

Esta mulher-objeto, fruto da manipulação estética de academia

40 de ginástica, produtos dietéticos e medicina especializada, é desprovida de sentimentos, ideias, valores e projetos. Vale unicamente pelo aspecto físico. Saber requebrar na dança é mais importante do que saber pensar, e ausência de gorduras e celulites importa mais que as qualidades morais e

45 intelectuais. Nos programas de TV, sobretudo humorísticos, o papel da mulher é quase sempre o de notória imbecil, reforçando o machismo e favorecendo a violência contra ela, seja física, seja moral, mais comum, do homem que se recusa ao diálogo, não admite críticas e sente-se no direito de ditar

50 normas de comportamento.

O que é mais espantoso é a cumplicidades de tantas mulheres com essa imagem que as deprecia e alarga a distância entre ética e estética, amor e sexualidade, subjetividade e glamourização dos atributos físicos. A marca de batom é

55 vermelha, cor das bandeiras libertárias e, também do sangue injustamente derramado pela opressão.

Com base no excerto do texto responda as questões 05, 06, 07 e 08.

05 – De acordo com o texto:

- A) O movimento feminista conseguiu avançar em todas as questões e aspectos que as oprimiam.
- B) O movimento feminista obteve mais derrotas que vitórias em sua trajetória de luta.
- C) O movimento feminista avançou em algumas questões, sobretudo no que diz respeito à equidade profissional, contudo ainda não sanou outros pontos, como por exemplo, a coisificação do corpo feminino pelo mercado publicitário.
- D) O movimento feminista está se extinguindo tendo em vista a apatia política da população.
- E) O movimento feminista obteve algumas vitórias, pois em vários países do mundo, o aborto é legalizado. Porém, no Brasil, esta discussão não consegue se consolidar, pois as entidades religiosas são contra o direito feminino.

06 – Em seu texto, Frei Betto, ex-preso político do regime militar, recorre à imagem do batom para denunciar outras formas de opressão sofrida pelo feminino. Esse procedimento linguístico tem o intuito de:

- A) Apresentar sua tese de que o movimento feminista ainda tem direitos a serem adquiridos, entre eles: melhores salários, direito ao aborto e saúde de qualidade.
- B) Relatar o processo histórico do movimento feminista desde sua origem até os dias atuais, demonstrando o passado de luta destas mulheres.
- C) Entreter seu leitor com textos críticos que possam somar conhecimento e aguçar a reflexão, sobretudo, o público feminino.
- D) Argumentar sobre as derrotas do movimento feminista no Brasil e no mundo.
- E) Sensibilizar, denunciar e argumentar através de um item do universo feminino, sobre as lutas que ainda devem ser travadas pelo movimento feminista, já que o texto atenta para a chamada “ditadura da beleza”.

07 – No texto observamos a oração “Há, **contudo**, um terreno diante do qual o feminismo parece calar-se: o uso da mulher na publicidade e, em especial, no mundo da moda” (linhas 30 a 32). Qual item abaixo, substituindo o termo em destaque, **alteraria** o sentido da oração:

- A) Mais
- B) Porém
- C) Entretanto
- D) No entanto
- E) Todavia

08 – Sobre a passagem “Tome-se uma mulher. A meu ver, nada mais belo em toda natureza. E completo, pois é portadora de vida, enquanto o homem é apenas provedor. Matrimônio, vínculo que assegura a unidade familiar, promovido por Jesus a um dos sete sacramentos. Patrimônio, a posse dos bens que

sustentam a família. Ninguém sofre uma opressão tão prolongada ao longo da história como mulher. Mutiladas em países da África com a supressão do clitóris, censuradas em países islâmicos onde são proibidas de exibir o rosto, subjugadas como escravas e prostitutas em regiões da Ásia, deploradas como filha única por famílias chinesas, são as mulheres que carregam o maior peso da pobreza que atinge, hoje, 4 dos 6 bilhões de habitantes da Terra.”, podemos tecer alguns comentários, para os quais você deve, considerando sua verdade ou falsidade, marcar **V** ou **F**.

- () Podemos aferir que o autor do texto, deixa transparecer sua formação católica, através do fragmento “Patrimônio, a posse dos bens que sustentam a família”.
- () O fragmento “São as mulheres que carregam o maior peso da pobreza que atinge, hoje, 4 dos 6 bilhões de habitantes da Terra” é o complemento, exclusivamente, de “deploradas como filha única por famílias chinesas”.
- () A intenção do autor, ao demonstrar a exploração feminina em vários países do mundo, é a de revelar a situação de risco que o feminino sofre em todas as partes do planeta, independente dos aspectos culturais.
- () Segundo o texto, 4 bilhões de mulheres sentem o peso da miséria.

A alternativa **CORRETA** cuja sequência corresponde à marcação V ou F é:

- A) V; V; V; F.
- B) F; V; V; F.
- C) F; F; V; F.
- D) F; F; F; V.
- E) V; F; V; F.

Releia os dois textos para poder responder às questões 09 e 10.

09 – Relacionando o texto de Noam Chomsky com o texto de Frei Betto, podemos afirmar que ambos apresentam:

- A) Uma vertente social política compromissada, pois ambos, à sua forma, discutem questões relevantes que podem ajudar a construir uma sociedade mais justa.
- B) Uma vertente estética rebuscada, pois os dois autores fazem uso da norma culta, utilizando arcaísmo em seu texto, revelando assim, sua preocupação, unicamente, com a forma.
- C) Um caráter despojado e festivo, já que ambos demonstram, sem nenhum senso crítico, o painel político da sociedade.
- D) Uma vertente social política engajada, contudo sua preocupação formal ultrapassa a temática do texto, já que o mais importante é como falar e não sobre o quê falar.
- E) Um completo descompasso ideológico sobre os temas em questão.

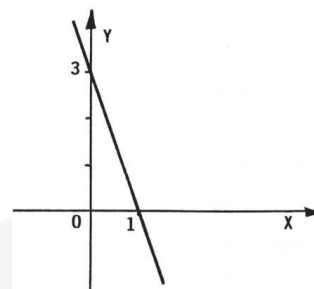
10 – Noam Chomsky é estadunidense. Frei Betto é brasileiro. Como os dois autores conseguem estabelecer uma semelhança ideológica entre os seus respectivos textos sendo de realidades tão diferentes:

- A) Por habitarem o mesmo continente, ou seja, a América.

- B) Porque o Brasil importa opiniões dos Estados Unidos
- C) Porque ambos apresentam uma visão crítica da sociedade, mesmo sendo de contextos distintos, pois no mundo ocidental, os contextos se coadunam.
- D) Porque os dois autores, Chomsky e Betto, apresentam estéticas similares.
- E) Porque ambos apresentam um tema atual, que está sendo discutido por todos, em toda parte do mundo, sobretudo, para os falantes da Língua Portuguesa.

MATEMÁTICA

11 – O gráfico abaixo representa a função $f(x) = ax + b$.



Então podemos afirmar que o valor de $a + b$ é:

- A) 0
- B) 1
- C) 2
- D) 3
- E) 4

12 – Numa sala de aulas, 12 alunos gostam de azul, $\frac{1}{5}$ da turma gosta de verde e $\frac{1}{2}$ da turma gosta de amarelo. Qual o total de alunos da sala?

- A) 35
- B) 40
- C) 45
- D) 50
- E) 56

13 – Para fazer uma cerca, são necessários 50 postes distantes entre si de 3m. Quantos postes serão necessários, se a distância entre eles for de 2 metros?

- A) 70
- B) 75
- C) 80
- D) 85
- E) 90

14 – Numa cidade do interior do estado há 38.000 habitantes dos quais 28.500 têm menos que 35 anos de idade. Qual a porcentagem da população que tem mais que 35 anos?

- A) 20 %
- B) 22 %
- C) 25 %
- D) 27,5 %
- E) 29 %

15 – Os pontos $(0, 0)$ e $(-\frac{1}{2}, 0)$ estão no gráfico de uma função de 2º grau $y = f(x) = ax^2 + bx + c$. Sabendo que $f(2) = 1$. Logo, o valor de $f(1)$ é:

- A) $\frac{1}{10}$
- B) $\frac{2}{10}$
- C) $\frac{3}{10}$
- D) $\frac{-2}{10}$
- E) $\frac{5}{10}$

16 – Dois sinos começam a tocar, exatamente, às 12 horas. Um toca de 8 em 8 minutos, e o outro, de 12 em 12 minutos. Quantos minutos, após as 12 horas, os dois sinos tocarão, pela primeira vez, num mesmo instante?

- A) 30 minutos
- B) 28 minutos
- C) 20 minutos
- D) 22 minutos
- E) 24 minutos

17 – Um reservatório contém combustível até $\frac{2}{5}$ de sua capacidade total e necessita de 15 litros para atingir $\frac{7}{10}$ da mesma. Qual é a capacidade total desse reservatório?

- A) 50 litros
- B) 55 litros
- C) 60 litros
- D) 65 litros
- E) 70 litros

18 – Para arrumar 120 salas, 2 pessoas gastam 5 dias. Se precisamos que as salas sejam arrumadas em um único dia, será necessário contratar mais n pessoas que trabalhem no mesmo ritmo das duas iniciais. O valor de n é:

- A) 6
- B) 8
- C) 11
- D) 13
- E) 14

19 – Será distribuído entre dois atletas o patrocínio de R\$ 6000,00 reais; o melhor classificado receberá sua parte proporcional a 3 e o segundo, a 1. Quanto receberá o melhor classificado?

- A) R\$ 2.500,00
- B) R\$ 3.000,00
- C) R\$ 3.500,00
- D) R\$ 4.500,00
- E) R\$ 5.000,00

20 – Na fabricação de um determinado artigo, verificou-se que o custo total foi obtido através de uma taxa fixa de R\$ 2.000,00, adicionada ao custo de produção, que é de R\$ 50,00 por unidade. O custo de fabricação de 15 unidades será de:

- A) R\$ 2.065,00
- B) R\$ 2.150,00
- C) R\$ 2.605,00
- D) R\$ 2.750,00
- E) R\$ 2.650,00

CONHECIMENTOS ESPECÍFICOS

21 – Segundo a lei n 8142/90, que dispõe sobre a participação da comunidade na gestão do SUS, para avaliar e propor as diretrizes da política de saúde nos níveis correspondentes é o:

- A) Fundo Nacional de Saúde
- B) Conselho Nacional de Saúde
- C) Fundação Nacional de Saúde
- D) Conferência Nacional de Saúde
- E) Ministério da Saúde

22 – Órgão colegiado que atua na formulação das estratégias e no controle da execução da saúde na instância integralizada, cuja as decisões são homologadas pelo chefe do poder legalmente constituído em cada esfera do governo:

- A) Secretaria de Saúde
- B) Conselho de Saúde
- C) Conselho Regional de Odontologia
- D) Conselho Nacional dos Secretários de Saúde
- E) Conselho Nacional dos Secretários Municipais de Saúde

23 – Segundo a lei nº 8080/90 que regulamenta o SUS, a participação da iniciativa privada na assistência à saúde diz que é:

- A) Livre
- B) Obrigatória
- C) Proibida
- D) Minoritária
- E) Prioritária

24 – Assinale a alternativa incorreta sobre o Programa de Saúde Familiar:

- A) Identificar os principais problemas e situações de riscos aos quais a população a que atende está exposta;
- B) Desenvolver ações educativas e intersectoriais para enfrentar os problemas de saúde identificados;
- C) Elaborar um plano local para enfrentar os determinantes do processo de saúde das doenças sem participações locais;
- D) Prestar assistência integral respondendo de forma coletiva e racionalizada a demanda da comunidade;
- E) Prestar assistência de bom nível, prevenindo doenças, evitando internações desnecessárias, melhorando assim a qualidade de vida da população.

25 – São objetivos do projeto Brasil Sorridente, **exceto**:

- A) Fazer com que o maior número de Brasileiros tenham acesso ao tratamento odontológico gratuito.
- B) Criar centros de atendimentos odontológicos especializados para população carente.
- C) Manter laboratórios de próteses dentárias para combater o número de desdentados nas comunidades.
- D) Distribuição de kits odontológicos para toda a população que não tenha acesso regular a higiene bucal.
- E) Expansão da fluoretação nas águas de abastecimento público para 50% dos municípios com sistema de saneamento básico.

26 – As ações de serviços públicos de saúde integram uma rede regionalizada e hierarquizada e constituem um sistema que visa a para a comunidade:

- A) Atendimento voltado para a atividade preventiva;
- B) Atendimento integral com prioridades as atividades preventivas sem prejuízos aos serviços assistências;
- C) Atendimento voltado para as atividades assistências;
- D) Apenas as ações de promoção à saúde;
- E) Apenas as ações de saúde primárias e secundárias.

27 – Segundo A. LAVILLE, a ergonomia que procura melhorar as condições de trabalho existentes no consultório, sendo considerada mais parcial e de eficácia limitada é a:

- A) Ergonomia de Concepção
- B) Ergonomia de Avaliação
- C) Ergonomia de Correção
- D) Ergonomia de Participação
- E) Ergonomia de Ambientação

28 – O índice de proteção de inflamação gengival (LOES), indica que o paciente está com G=1. Assinale a alternativa da característica desta fase:

- A) Ligeira alteração da cor e da textura;
- B) Moderada vermelhidão e aumento de volume;
- C) Vermelhidão, brilho e aumento de volume;
- D) Ausência de Inflamação;
- E) Hemorragia moderada.

29 – Os elementos celulares predominantes existentes no tecido conjuntivo gengival do ligamento periodontal são os:

- A) Eosinófilos
- B) Macrófagos
- C) Histiócitos
- D) Fibroblastos
- E) Mastócitos

30 – Tecido mesenquimal, mineralizado, cuja função é assegurar a estabilidade dos dentes através das fibras colágenas (fibras de sharpey) inseridas na sua intimidade é:

- A) Membrana basal
- B) Ligamento gengival
- C) Cristas gengivais
- D) Cristas marginais
- E) Cimento radicular

31 – É identificado como um aprofundamento do sulco gengival e proliferação do epitélio juncional no sentido apical do dente a uma velocidade patológica.

- A) Bolsa periodontal
- B) Periodontose
- C) Pericimentite
- D) Hipercimentose
- E) Anquilose

32 – A formação da película adquirida, a aderência microbiana inicial e a colonização bacteriana são estágios progressivos para a formação de:

- A) Tártaro dental
- B) Cárie dentária
- C) Fluorose dental
- D) Biofilme dental
- E) Cálculo dental

33 – Qual dos agentes abaixo é usado de forma tópica nos tratamentos das infecções fúngicas?

- A) Cetoconazol
- B) Miconazol
- C) Clotrinazol
- D) Fluconazol
- E) Tioconazol

34 – Tumor odontogênico de origem mista, mais comum na cavidade bucal, que atualmente está classificado como Hamartoma:

- A) Fibroma
- B) Fibromatoma
- C) Ameloblastoma
- D) Odontoma
- E) Mixoma

35 – Paciente jovem (adolescente) chega ao seu consultório, clinicamente apresentando Glândulas sebáceas ectópicas, com pápulas branco-amareladas, principalmente na mucosa jugal e vermelhidão do lábio superior. O diagnóstico é compatível com:

- A) Manchas de koplik
- B) Grânulos de Fordyce
- C) Pérolas de Epstein
- D) Nódulos de Bohn
- E) Células de Mikulicz

36 – Paciente jovem apresenta um dente com uma cárie extensa (consideravelmente), havendo uma proliferação de tecido de granulação ao nível da exposição pulpar vascularização abundante, não dolorosa e de longa duração. Este caso caracteriza uma:

- A) Pulpite crônica Hiperplásica
- B) Pulpite crônica Ulcerativa
- C) Pulpite aguda Serosa
- D) Hiperemia Pulpar
- E) Congestão pulpar

37 – Analise as questões abaixo e assinale a alternativa correta

- I. O selante é coadjuvante da prevenção, devendo-se avaliar o risco do paciente como um todo para não fazer uso indiscriminado do mesmo.
- II. Os dentes mais indicados para o uso dos selantes são os molares e pré-molares permanentes e as vezes em segundos molares decíduos recém erupcionados
- III. O selante é indicado para pacientes com história anterior de cárie, cuja atividade é favorável ao desenvolvimento de lesões nas superfícies de fossas e fissuras profundas e com a presença de placas.

- A) Somente II está correta.
- B) I e II estão corretas.
- C) I e III estão corretas.
- D) II e III estão corretas.
- E) I, II e III estão corretas .

38 – O Ionômero de vidro tipo III, está indicado para que tipo de procedimento na odontologia:

- A) Forramento, Selamento e bases protetoras;
- B) Cimentação de próteses e núcleos metálicos;
- C) Restaurações de dentes permanentes Classe I;
- D) Restaurações de dentes permanentes Classe II e V;
- E) Restaurações de dentes Decíduos.

39 – Marque a alternativa da solução antisséptica bucal que apresenta maior eficácia no controle de placa dental:

- A) Citrato de Zinco
- B) Sulfato de sódio
- C) Clorexidina
- D) Octapnol
- E) Triclosan

40 – NOLLA criou uma classificação para os estágios de formação dentários quando observados radiograficamente, em qual fase a coroa dentária está totalmente formada:

- A) Estágio 5
- B) Estágio 6
- C) Estágio 7
- D) Estágio 8
- E) Estágio 9