

PORTUGUÊS

Com base na leitura do texto 1, responda às questões de 01 a 04.

Texto 1

DIVERTIMENTO E DESINFORMAÇÃO

01 Eu costumo ler atentamente o *New York Times*, além de outros jornais de elite, por diversas razões. Em primeiro lugar, porque são eles que determinam a ordem do dia, enquanto os outros jornais só seguem o movimento. Em segundo lugar, eles pertencem à cultura intelectual dominante, o que me interessa particularmente.

Sem dúvida alguma, a indústria do infotainment [informação e entretenimento] é enorme. E, conforme seus dirigentes tiveram a gentileza de nos explicar, eles se dedicam, de um lado, a implantar o controle “*off job/* fora do trabalho”, como contrapartida ao controle “*on job/* no trabalho” dos sistemas tayloristas concebidos para transformar os trabalhadores em robôs inconscientes e obedientes; e, de outro, a desviar as atenções da população para “as coisas superficiais da vida, tais como o consumo do que estiver na moda”, e a inculcar uma “filosofia da futilidade” nas pessoas.

É, sem dúvida, importante sublinhar tudo isso, e existem bons estudos a esse respeito, os quais andei citando com frequência. Estou satisfeito por deixar esse trabalho a outros que, em minha opinião, fazem isso muito bem, pois eu tenho poucos conhecimentos dessas questões, e não tenho interesse nem os recursos necessários para aprender mais, por exemplo, a respeito da televisão.

Em contrapartida, a análise crítica da cultura intelectual e dos seus veículos de comunicação de elite, que determinam a ordem do dia do debate público, é uma empreitada muito malvista no âmbito das elites intelectuais – o que não surpreende nem um pouco –, e que, em consequência disso, é raramente praticada com seriedade (...) Eu considero que as questões são colocadas sob um ângulo injusto para a maior parte da população. Eu não conheço elemento algum que possa indicar que esta última seja mais submetida às investidas da propaganda do que a elite intelectual, e tenho boas razões para suspeitar do contrário venha a ser efetivamente o caso.

CHOMSKY, Noam. Cahiers de l'Herne. Jean Bricmont e Julie Franck (sob a direção de), n°88, Paris, 2007. In: *Le Monde Diplomatique Brasil*. Instituto Polis – Ed.34, p. 25, Maio/2010.

01 – Noam Chomsky é um linguista norte-americano que marcou a história dos estudos linguísticos. Contudo, nos últimos anos, seu foco de estudo debruçou-se para a questão social, se especializando em discussões políticas mundiais. De acordo com o texto desse renomado intelectual, podemos aferir que o autor exhibe:

A) A denúncia do controle de informação por parte da mídia, ocasionando uma supressão de conhecimento para as camadas populares.

- B) A tentativa de convocar intelectuais para discutir a questão do poder que os veículos de comunicação exercem na sociedade.
- C) A demonstração de que a modalidade taylorista, nos moldes dos meios de produção capitalista, impede o acesso da maior parte da população ao conhecimento.
- D) A amostragem das investidas dos meios de comunicação em oferecer para a população um entretenimento, baseado no princípio da informação, desprovido de qualquer consciência crítica, estimulando a futilidade, consumo e desinformação.
- E) A discussão do papel da mídia na formação da consciência crítica dos intelectuais.

02 – De acordo com o fragmento do texto “Eu não conheço elemento algum que possa indicar que esta última seja mais submetida às investidas da propaganda” (*linhas 31 a 33*), o termo sublinhado, retoma, o item:

- A) A elite intelectual;
- B) Elemento algum;
- C) A maior parte da população;
- D) As questões;
- E) Elemento injusto.

03 – Os termos apresentados no texto, **infotainment** (*linha 07*) e **tayloristas** (*linha 12*) são considerados, pela norma culta, respectivamente:

- A) Barbarismo e neologismo;
- B) Neologismo e estrangeirismo;
- C) Solecismo e estrangeirismo;
- D) Estrangeirismo e neologismo;
- E) Neologismo e solecismo.

04 – Na oração **Em segundo lugar, eles pertencem à cultura intelectual dominante, o que me interessa particularmente.** (*linhas 04 a 06*) vemos a utilização correta deste item gramatical. Em qual das orações abaixo não está sendo empregado corretamente o uso da crase:

- A) Voltamos tarde à casa dos nossos amigos, pois perdemos o ônibus.
- B) Os colonizadores desceram à terra.
- C) Vou à Roma antiga visitar meus parentes italianos.
- D) A praia à qual iremos possui uma atmosfera paradisíaca.
- E) Ando à procura de um selo raro.

Texto 2

MARCAS DE BATOM: COMO O MOVIMENTO FEMINISTA EVOLUIU NO BRASIL NO MUNDO

01 Tome-se uma mulher. A meu ver, nada mais belo em toda natureza. E completo, pois é portadora de vida, enquanto o homem é apenas provedor. Matrimônio, vínculo que assegura a unidade familiar, promovido por Jesus a um dos sete

05 sacramentos. Patrimônio, a posse dos bens que sustentam a família. Ninguém sofre uma opressão tão prolongada ao longo da história como mulher. Mutiladas em países da África com a supressão do clitóris, censuradas em países islâmicos onde são proibidas de exibir o rosto, subjugadas como escravas e prostitutas em regiões da Ásia, deploradas como filha única por famílias chinesas, são as mulheres que carregam o maior peso da pobreza que atinge, hoje, 4 dos 6 bilhões de habitantes da Terra.

Em muitos países, elas são obrigadas a suportar a dupla jornada de trabalho, a doméstica e a profissional, arcando ainda com o cuidado e a educação das crianças. Na América Latina, entre a população pobre, 30% dos chefes de família são mulheres. Estupradas em sua dignidade, elas são despidas em outdoors e capas de revistas, reduzidas a iscas de consumo na propaganda televisiva, ridicularizadas em programas humorísticos, condenadas à anorexia e à beleza compulsória pela ditadura da moda. As belas e burras têm mais “valor de mercado” do que as feias inteligentes (...)

A partir de 1977, o movimento feminista fragmentou-se em diversas tendências, algumas mais voltadas para a discriminação do aborto, outras centradas na isonomia profissional com os homens. Muitas mulheres, após conquistar postos de trabalho antes ocupados exclusivamente pelos homens, lograram também assumir funções políticas de mando. (...) Há, contudo, um terreno diante do qual o feminismo parece calar-se: o uso da mulher na publicidade e, em especial, no mundo da moda. A mulher é flagrantemente utilizada como isca de consumo, realçando-se seus atributos físicos de modo a reificá-la, ou seja, estabelecer uma relação direta entre o produto e a mulher, alvos do desejo libidinoso. Na esfera da moda, ela é condenada à anorexia, favorecendo uma nova exclusão sociocultural: a das gordas e feias, idosas e maltratadas pela carência.

Esta mulher-objeto, fruto da manipulação estética de academia de ginástica, produtos dietéticos e medicina especializada, é desprovida de sentimentos, ideias, valores e projetos. Vale unicamente pelo aspecto físico. Saber requebrar na dança é mais importante do que saber pensar, e ausência de gorduras e celulites importa mais que as qualidades morais e intelectuais. Nos programas de TV, sobretudo humorísticos, o papel da mulher é quase sempre o de notória imbecil, reforçando o machismo e favorecendo a violência contra ela, seja física, seja moral, mais comum, do homem que se recusa ao diálogo, não admite críticas e sente-se no direito de ditar normas de comportamento.

O que é mais espantoso é a cumplicidades de tantas mulheres com essa imagem que as deprecia e alarga a distância entre ética e estética, amor e sexualidade, subjetividade e glamourização dos atributos físicos. A marca de batom é vermelha, cor das bandeiras libertárias e, também do sangue injustamente derramado pela opressão.

Com base no excerto do texto responda as questões 05, 06, 07 e 08.

05 – De acordo com o texto:

- A) O movimento feminista conseguiu avançar em todas as questões e aspectos que as oprimiam.
- B) O movimento feminista obteve mais derrotas que vitórias em sua trajetória de luta.
- C) O movimento feminista avançou em algumas questões, sobretudo no que diz respeito à equidade profissional, contudo ainda não sanou outros pontos, como por exemplo, a coisificação do corpo feminino pelo mercado publicitário.
- D) O movimento feminista está se extinguindo tendo em vista a apatia política da população.
- E) O movimento feminista obteve algumas vitórias, pois em vários países do mundo, o aborto é legalizado. Porém, no Brasil, esta discussão não consegue se consolidar, pois as entidades religiosas são contra o direito feminino.

06 – Em seu texto, Frei Betto, ex-preso político do regime militar, recorre à imagem do batom para denunciar outras formas de opressão sofrida pelo feminino. Esse procedimento linguístico tem o intuito de:

- A) Apresentar sua tese de que o movimento feminista ainda tem direitos a serem adquiridos, entre eles: melhores salários, direito ao aborto e saúde de qualidade.
- B) Relatar o processo histórico do movimento feminista desde sua origem até os dias atuais, demonstrando o passado de luta destas mulheres.
- C) Entreter seu leitor com textos críticos que possam somar conhecimento e aguçar a reflexão, sobretudo, o público feminino.
- D) Argumentar sobre as derrotas do movimento feminista no Brasil e no mundo.
- E) Sensibilizar, denunciar e argumentar através de um item do universo feminino, sobre as lutas que ainda devem ser travadas pelo movimento feminista, já que o texto atenta para a chamada “ditadura da beleza”.

07 – No texto observamos a oração “Há, **contudo**, um terreno diante do qual o feminismo parece calar-se: o uso da mulher na publicidade e, em especial, no mundo da moda” (linhas 30 a 32). Qual item abaixo, substituindo o termo em destaque, **alteraria** o sentido da oração:

- A) Mais
- B) Porém
- C) Entretanto
- D) No entanto
- E) Todavia

08 – Sobre a passagem “Tome-se uma mulher. A meu ver, nada mais belo em toda natureza. E completo, pois é portadora de vida, enquanto o homem é apenas provedor. Matrimônio, vínculo que assegura a unidade familiar, promovido por Jesus a um dos sete sacramentos. Patrimônio, a posse dos bens que

BETTO, Frei. Marcas de batom: como o movimento feminista evoluiu no Brasil e no mundo. In: **Mulheres no Brasil**: resistência, lutas e conquistas. João Pessoa, Editora Universitária UFPB, 2006. p. 19-26.

sustentam a família. Ninguém sofre uma opressão tão prolongada ao longo da história como mulher. Mutiladas em países da África com a supressão do clitóris, censuradas em países islâmicos onde são proibidas de exibir o rosto, subjugadas como escravas e prostitutas em regiões da Ásia, deploradas como filha única por famílias chinesas, são as mulheres que carregam o maior peso da pobreza que atinge, hoje, 4 dos 6 bilhões de habitantes da Terra.”, podemos tecer alguns comentários, para os quais você deve, considerando sua verdade ou falsidade, marcar **V** ou **F**.

- () Podemos aferir que o autor do texto, deixa transparecer sua formação católica, através do fragmento “Patrimônio, a posse dos bens que sustentam a família”.
- () O fragmento “São as mulheres que carregam o maior peso da pobreza que atinge, hoje, 4 dos 6 bilhões de habitantes da Terra” é o complemento, exclusivamente, de “deploradas como filha única por famílias chinesas”.
- () A intenção do autor, ao demonstrar a exploração feminina em vários países do mundo, é a de revelar a situação de risco que o feminino sofre em todas as partes do planeta, independente dos aspectos culturais.
- () Segundo o texto, 4 bilhões de mulheres sentem o peso da miséria.

A alternativa **CORRETA** cuja sequência corresponde à marcação V ou F é:

- A) V; V; V; F.
- B) F; V; V; F.
- C) F; F; V; F.
- D) F; F; F; V.
- E) V; F; V; F.

Releia os dois textos para poder responder às questões 09 e 10.

09 – Relacionando o texto de Noam Chomsky com o texto de Frei Betto, podemos afirmar que ambos apresentam:

- A) Uma vertente social política compromissada, pois ambos, à sua forma, discutem questões relevantes que podem ajudar a construir uma sociedade mais justa.
- B) Uma vertente estética rebuscada, pois os dois autores fazem uso da norma culta, utilizando arcaísmo em seu texto, revelando assim, sua preocupação, unicamente, com a forma.
- C) Um caráter despojado e festivo, já que ambos demonstram, sem nenhum senso crítico, o painel político da sociedade.
- D) Uma vertente social política engajada, contudo sua preocupação formal ultrapassa a temática do texto, já que o mais importante é como falar e não sobre o quê falar.
- E) Um completo descompasso ideológico sobre os temas em questão.

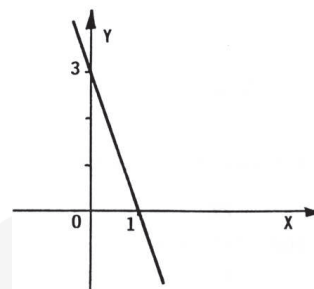
10 – Noam Chomsky é estadunidense. Frei Betto é brasileiro. Como os dois autores conseguem estabelecer uma semelhança ideológica entre os seus respectivos textos sendo de realidades tão diferentes:

- A) Por habitarem o mesmo continente, ou seja, a América.

- B) Porque o Brasil importa opiniões dos Estados Unidos
- C) Porque ambos apresentam uma visão crítica da sociedade, mesmo sendo de contextos distintos, pois no mundo ocidental, os contextos se coadunam.
- D) Porque os dois autores, Chomsky e Betto, apresentam estéticas similares.
- E) Porque ambos apresentam um tema atual, que está sendo discutido por todos, em toda parte do mundo, sobretudo, para os falantes da Língua Portuguesa.

MATEMÁTICA

11 – O gráfico abaixo representa a função $f(x) = ax + b$.



Então podemos afirmar que o valor de $a + b$ é:

- A) 0
- B) 1
- C) 2
- D) 3
- E) 4

12 – Numa sala de aulas, 12 alunos gostam de azul, $\frac{1}{5}$ da turma gosta de verde e $\frac{1}{2}$ da turma gosta de amarelo. Qual o total de alunos da sala?

- A) 35
- B) 40
- C) 45
- D) 50
- E) 56

13 – Para fazer uma cerca, são necessários 50 postes distantes entre si de 3m. Quantos postes serão necessários, se a distância entre eles for de 2 metros?

- A) 70
- B) 75
- C) 80
- D) 85
- E) 90

14 – Numa cidade do interior do estado há 38.000 habitantes dos quais 28.500 têm menos que 35 anos de idade. Qual a porcentagem da população que tem mais que 35 anos?

- A) 20 %
- B) 22 %
- C) 25 %
- D) 27,5 %
- E) 29 %

15 – Os pontos $(0, 0)$ e $(-\frac{1}{2}, 0)$ estão no gráfico de uma função de 2º grau $y = f(x) = ax^2 + bx + c$. Sabendo que $f(2) = 1$. Logo, o valor de $f(1)$ é:

- A) $\frac{1}{10}$
- B) $\frac{2}{10}$
- C) $\frac{3}{10}$
- D) $-\frac{2}{10}$
- E) $\frac{5}{10}$

16 – Dois sinos começam a tocar, exatamente, às 12 horas. Um toca de 8 em 8 minutos, e o outro, de 12 em 12 minutos. Quantos minutos, após as 12 horas, os dois sinos tocarão, pela primeira vez, num mesmo instante?

- A) 30 minutos
- B) 28 minutos
- C) 20 minutos
- D) 22 minutos
- E) 24 minutos

17 – Um reservatório contém combustível até $\frac{2}{5}$ de sua capacidade total e necessita de 15 litros para atingir $\frac{7}{10}$ da mesma. Qual é a capacidade total desse reservatório?

- A) 50 litros
- B) 55 litros
- C) 60 litros
- D) 65 litros
- E) 70 litros

18 – Para arrumar 120 salas, 2 pessoas gastam 5 dias. Se precisamos que as salas sejam arrumadas em um único dia, será necessário contratar mais n pessoas que trabalhem no mesmo ritmo das duas iniciais. O valor de n é:

- A) 6
- B) 8
- C) 11
- D) 13
- E) 14

19 – Será distribuído entre dois atletas o patrocínio de R\$ 6000,00 reais; o melhor classificado receberá sua parte proporcional a 3 e o segundo, a 1. Quanto receberá o melhor classificado?

- A) R\$ 2.500,00
- B) R\$ 3.000,00
- C) R\$ 3.500,00
- D) R\$ 4.500,00
- E) R\$ 5.000,00

20 – Na fabricação de um determinado artigo, verificou-se que o custo total foi obtido através de uma taxa fixa de R\$ 2.000,00, adicionada ao custo de produção, que é de R\$ 50,00 por unidade. O custo de fabricação de 15 unidades será de:

- A) R\$ 2.065,00
- B) R\$ 2.150,00
- C) R\$ 2.605,00
- D) R\$ 2.750,00
- E) R\$ 2.650,00

CONHECIMENTOS ESPECÍFICOS

21 – Durante a gravidez, sabemos que a mulher grávida necessita de uma alimentação equilibrada. Segundo pesquisas, foi observado que o ovo de galinha é essencial na dieta da gestante, assinale **V (verdadeiro)** ou **F (falso)** e marque a sequência correta:

- () O ovo é rico em colina, que auxilia na formação do sistema nervoso central.
- () As proteínas deste alimento proporciona saciedade, portanto, se a pessoaingere ovo sente-se rapidamente satisfeita.
- () Também possui albumina, proteína fundamental para o sistema imunológico.

- A) VVV
- B) VVF
- C) FVV
- D) VFV
- E) FVF

22 – Sabemos que nutrientes antioxidantes, são fundamentais para o metabolismo celular; em relação ao ovo de galinha, há na sua composição o componente:

- A) luteína;
- B) zeaxantina;
- C) licopeno;
- D) as alternativas A e B estão corretas;
- E) Xantofila.

23 – A insulina é um hormônio responsável pela entrada de glicose nas células. Uma jovem de 20 anos de idade, sexo feminino, peso 65 Kg, altura 1,65 m, apresenta a sua taxa de glicemia de 80 mg/dl. Quanto seria a quantidade normal de insulina de acordo com o seu Índice de Massa Corporal:

- A) Insulina 2 – 19 mcu/ml

- B) Insulina 2 – 13 mcu/ml
- C) Insulina 1 – 10 mcu/ml
- D) Insulina 4 – 9 mcu/ml
- E) Insulina 2 – 23 mcu/ml

24 – A gelatina é uma substância obtida da hidrólise de escleroproteínas, especialmente colágeno, assinale **V (verdadeiro)** e **F (Falso)**, em seguida escolha a sequência correta.

- () A gelatina é um produto de origem animal (glicídica) e vegetal (protéica).
- () O ágar-ágar proveniente de algas, pode ser usado na confecção de gelatinas.
- () A adição de ácido diminui o poder geleificante da gelatina.

- A) FVF
- B) FFV
- C) FVV
- D) VVV
- E) VVF

25 – Durante o preparo de uma sobremesa que leva açúcar e gelatina, qual seria o percentual máximo de açúcar permitido para não interferir na firmeza da gelatina.

- A) Até 13%
- B) Até 15%
- C) Até 25%
- D) Até 20%
- E) Até 23%

26 – Um cozinheiro recebe em sua cozinha uma carne enrijecida, mas da mesma deverá ser feito um bife de panela. Sabemos que existe algumas propriedades em alguns alimentos que podemos utilizar para benefício desta preparação, assinale a assertiva correta:

- A) Amaciar – Podemos usar o tomate pois contém licopeno.
- B) Coagular – Podemos usar o abacaxi pois contém a bromélica.
- C) Desnaturar – Podemos usar o mamão pois contém a papaia.
- D) Amaciar – Podemos usar o figo pois contém a ficina.
- E) Amaciar – Podemos usar o figo pois contém a fuccina.

27 – O aleitamento materno ganhou novo incentivo devido ao fato de mais uma vez, verificar-se a importância do leite materno para o crescimento e diminuição de doenças. Assinale a assertiva correta:

- A) Aumento da licença maternidade para 180 dias, verificando a redução em 17 vezes a chance da criança contrair pneumonia, 5,4 vezes anemia e 2,5 vezes a ameaça de diarreia.
- B) Aumento da licença para 190 dias, verificando a redução de 10 vezes a chance da criança contrair pneumonia e 3 vezes anemia.
- C) Aumento da licença maternidade para 180 dias, verificando a redução em 10 vezes a chance da criança ter pneumonia, 3 vezes anemia e 1 vez diarreia.
- D) Aumento da licença maternidade para 130 dias, verificando a redução em 15 vezes a chance da criança contrair pneumonia.
- E) Aumento da licença para 185 dias, verificando a redução em 12 vezes a chance da criança contrair pneumonia, 4 vezes anemia e 2 vezes a ameaça de diarreia.

28 – Quando iniciamos a avaliação nutricional de uma criança com 9 anos, sexo masculino, apresentando indicadores de hemoglobina menor de 8,0 g/dl e albumina 1,5g/dl. Quais os parâmetros que expressam o crescimento linear, indicando o efeito cumulativo de situações diversas e o índice que reflete a harmonia entre a massa corporal e a altura?

- A) Indicador Peso/Altura e creatinina/altura
- B) Indicador Altura/Idade
- C) Indicador Peso/Altura e Altura/Idade
- D) Indicador creatinina/altura
- E) Nenhuma das respostas.

29 – Para avaliação do estado nutricional, existe vários indicadores. Assinale **V (verdadeiro)** e **F (falso)** e marque a sequência correta:

- () Na Avaliação Nutricional da gestante, quando esta se encontrar na faixa A do gráfico da idade gestacional, indica bom estado nutricional.
- () O Índice de Quetelet é uma medida não recomendada para avaliar o estado nutricional da população.
- () Através da avaliação nutricional, usando o Índice de Massa corporal, pode-se verificar o risco de desenvolver as doenças crônicas não transmissíveis associadas ao sobrepeso e a obesidade.
- () Um idoso com IMC entre 22 e 27 é considerado eutrófico e um adolescente com IMC > igual 80 é considerado obeso.

- A) VFFF
- B) VFVF
- C) FVVV
- D) VFFV
- E) FVVV

30 – O Piso da Atenção Básica, constitui-se no componente federal para o funcionamento da atenção básica, sendo composto de 2 frações. Assinale as assertivas com **V (verdadeiro)** e **F (falso)** e marque a sequência correta.

- () O Piso da Atenção Básica é formado por uma fração fixa e outra invariável.
- () O Piso da Atenção Básica é formado por uma fração fixa e outra variável.
- () O Piso da Atenção Básica Fixo (PAB fixo) é destinado a estimular a implantação das estratégias da saúde da família, agentes comunitários de saúde, saúde bucal, saúde indígena e saúde no sistema penitenciário.

- A) FVF
- B) VVF
- C) VFF
- D) FVV
- E) FFV

31 – O Sistema Único de Saúde apesar de ter sido definido pela constituição de 1988 ele somente foi regulamentado pela lei 8080, no ano de 1990. Sendo assim esse sistema foi fundamentado por algumas doutrinas e em seguida derivaram princípios organizativos. São eles:

- A) Equidade / Hierarquização / Universalidade
- B) Participação Popular / Descentralização
- C) Hierarquização / Participação Popular / Descentralização Política Administração
- D) Participação Popular / Equidade / Universalidade
- E) Universalidade / Equidade / Integralidade

32 – Quando falamos de proteína, associamos imediatamente a síntese de tecidos, hormônios, enzimas. Daremos ênfase ao composto TAURINA, produto derivado do aminoácido cisteína. Assinale **V (verdadeiro)** e **F (falso)** e marque a sequência correta:

- () A taurina é responsável pela formação de sais biliares.
- () Caso a taurina participe da formação de sais biliares, qualquer deficiência na sua síntese leva a diminuição da absorção de lipídios.
- () É um composto próprio do reino animal e não é encontrado em produtos vegetais.

- A) VVV
- B) FVV
- C) VVF
- D) FVF
- E) FFF

33 – Os aminoácidos, quase todos, tem funções específicas no organismo. Assinale qual o aminoácido precursor da melanina, pigmento responsável pela coloração da pele e do cabelo:

- A) triptofano
- B) treonina
- C) tirosina
- D) glutamina
- E) cisteína

34 – Foi evidenciado em indivíduos diabéticos não insulino-dependentes, que eles possuem um mecanismo de esvaziamento gástrico mais rápido, e esse processo está associado a:

- A) Aumento da secreção de ácido clorídrico.
- B) Aumento da amilase pancreática.
- C) Aumento da gastrina.
- D) Baixo nível de colecistoquinina.
- E) Aumento do nível de colecistoquinina.

35 – O dimensionamento dos equipamentos utilizados em uma Unidade da Alimentação e Nutrição é de fundamental importância. Para atingir um resultado positivo com a nossa clientela, deve-se observar vários fatores. Assinale a alternativa correta:

- A) Número de refeições.
- B) Tempo e fator de coção.
- C) Per capita e densidade.
- D) As alternativas A, B e C estão corretas.
- E) As alternativas B e C estão corretas.

36 – Os açúcares possuem várias propriedades, mas enfatizando a solubilidade, destaque qual açúcar é mais solúvel:

- A) Frutose
- B) Sacarose
- C) Maltose
- D) Lactose
- E) Dextrose

37 – A ureia, é um produto final da hidrólise de proteína. Quando ocorre acúmulo dessa substância no organismo, acarreta alguns sintomas. É um(a) delas:

- A) Náusea;
- B) Vômito;
- C) Inapetência;
- D) Só as alternativas B e C estão corretas;
- E) Só as alternativas A e B e estão corretas.

38 – Sabemos que a absorção do cálcio pode ser influenciada, por alguns componentes da alimentação, marque **V (verdadeiro)** e **F (falso)** e assinale a sequência correta:

- () A proteína na presença de fibras aumentam a absorção do cálcio.
- () Produção hormonal diminui a absorção do cálcio.
- () A lactose aumenta a absorção do cálcio em 10%.
- () A lactose aumenta a absorção do cálcio em 15 a 20%.

- A) VFFV
- B) FVFF
- C) FVVV
- D) VFFF
- E) FFVF

39 – Uma dieta em ácido oxálico e ácido fítico, pode comprometer a absorção de que nutriente:

- A) Cálcio
- B) Sódio
- C) Potássio
- D) Ferro
- E) Selênio

40 – De acordo com os processos abaixo, assinale a coluna 1 de acordo com a 2 coluna. E marque a alternativa correta:

COLUNA 1

- () Dextrinização
- () Retrogradação
- () Coagulação
- () Saponificação
- () Fermentação

COLUNA 2

- A. Açúcar
- B. Proteína
- C. Lipídios

- A) AACCB
- B) CABCA
- C) AABCA
- D) BBBCA
- E) ABBCA