

PORTUGUÊS

Com base na leitura do texto 1, responda às questões de 01 a 04.

Texto 1

DIVERTIMENTO E DESINFORMAÇÃO

01 Eu costumo ler atentamente o *New York Times*, além de outros jornais de elite, por diversas razões. Em primeiro lugar, porque são eles que determinam a ordem do dia, enquanto os outros jornais só seguem o movimento. Em segundo lugar, eles pertencem à cultura intelectual dominante, o que me interessa particularmente.

Sem dúvida alguma, a indústria do infotimento [informação e entretenimento] é enorme. E, conforme seus dirigentes tiveram a gentileza de nos explicar, eles se dedicam, de um lado, a implantar o controle “*off job/ fora do trabalho*”, como contrapartida ao controle “*on job/ no trabalho*” dos sistemas tayloristas concebidos para transformar os trabalhadores em robôs inconscientes e obedientes; e, de outro, a desviar as atenções da população para “as coisas superficiais da vida, tais como o consumo do que estiver na moda”, e a inculcar uma “filosofia da futilidade” nas pessoas.

É, sem dúvida, importante sublinhar tudo isso, e existem bons estudos a esse respeito, os quais andei citando com frequência. Estou satisfeito por deixar esse trabalho a outros que, em minha opinião, fazem isso muito bem, pois eu tenho poucos conhecimentos dessas questões, e não tenho interesse nem os recursos necessários para aprender mais, por exemplo, a respeito da televisão.

Em contrapartida, a análise crítica da cultura intelectual e dos seus veículos de comunicação de elite, que determinam a ordem do dia do debate público, é uma empreitada muito malvista no âmbito das elites intelectuais – o que não surpreende nem um pouco –, e que, em consequência disso, é raramente praticada com seriedade (...) Eu considero que as questões são colocadas sob um ângulo injusto para a maior parte da população. Eu não conheço elemento algum que possa indicar que esta última seja mais submetida às investidas da propaganda do que a elite intelectual, e tenho boas razões para suspeitar do contrário venha a ser efetivamente o caso.

CHOMSKY, Noam. Cahiers de l'Herne. Jean Bricmont e Julie Franck (sob a direção de), n°88, Paris, 2007. In: *Le Monde Diplomatique Brasil*. Instituto Polis – Ed.34, p. 25, Maio/2010.

01 – Noam Chomsky é um linguista norte-americano que marcou a história dos estudos linguísticos. Contudo, nos últimos anos, seu foco de estudo debruçou-se para a questão social, se especializando em discussões políticas mundiais. De acordo com o texto desse renomado intelectual, podemos aferir que o autor exhibe:

A) A denúncia do controle de informação por parte da mídia, ocasionando uma supressão de conhecimento para as camadas populares.

- B) A tentativa de convocar intelectuais para discutir a questão do poder que os veículos de comunicação exercem na sociedade.
- C) A demonstração de que a modalidade taylorista, nos moldes dos meios de produção capitalista, impede o acesso da maior parte da população ao conhecimento.
- D) A amostragem das investidas dos meios de comunicação em oferecer para a população um entretenimento, baseado no princípio da informação, desprovido de qualquer consciência crítica, estimulando a futilidade, consumo e desinformação.
- E) A discussão do papel da mídia na formação da consciência crítica dos intelectuais.

02 – De acordo com o fragmento do texto “Eu não conheço elemento algum que possa indicar que esta última seja mais submetida às investidas da propaganda” (*linhas 31 a 33*), o termo sublinhado, retoma, o item:

- A) A elite intelectual;
- B) Elemento algum;
- C) A maior parte da população;
- D) As questões;
- E) Elemento injusto.

03 – Os termos apresentados no texto, **infotimento** (*linha 07*) e **tayloristas** (*linha 12*) são considerados, pela norma culta, respectivamente:

- A) Barbarismo e neologismo;
- B) Neologismo e estrangeirismo;
- C) Solecismo e estrangeirismo;
- D) Estrangeirismo e neologismo;
- E) Neologismo e solecismo.

04 – Na oração **Em segundo lugar, eles pertencem à cultura intelectual dominante, o que me interessa particularmente.** (*linhas 04 a 06*) vemos a utilização correta deste item gramatical. Em qual das orações abaixo não está sendo empregado corretamente o uso da crase:

- A) Voltamos tarde à casa dos nossos amigos, pois perdemos o ônibus.
- B) Os colonizadores desceram à terra.
- C) Vou à Roma antiga visitar meus parentes italianos.
- D) A praia à qual iremos possui uma atmosfera paradisíaca.
- E) Ando à procura de um selo raro.

Texto 2

MARCAS DE BATOM: COMO O MOVIMENTO FEMINISTA EVOLUIU NO BRASIL NO MUNDO

01 Tome-se uma mulher. A meu ver, nada mais belo em toda natureza. E completo, pois é portadora de vida, enquanto o homem é apenas provedor. Matrimônio, vínculo que assegura a unidade familiar, promovido por Jesus a um dos sete

05 sacramentos. Patrimônio, a posse dos bens que sustentam a família. Ninguém sofre uma opressão tão prolongada ao longo da história como mulher. Mutiladas em países da África com a supressão do clitóris, censuradas em países islâmicos onde são proibidas de exibir o rosto, subjugadas como escravas e

10 prostitutas em regiões da Ásia, deploradas como filha única por famílias chinesas, são as mulheres que carregam o maior peso da pobreza que atinge, hoje, 4 dos 6 bilhões de habitantes da Terra.

Em muitos países, elas são obrigadas a suportar a dupla jornada de trabalho, a doméstica e a profissional, arcando ainda com o cuidado e a educação das crianças. Na América Latina, entre a população pobre, 30% dos chefes de família são mulheres. Estupradas em sua dignidade, elas são despidas em outdoors e capas de revistas, reduzidas a iscas de consumo

20 na propaganda televisiva, ridicularizadas em programas humorísticos, condenadas à anorexia e à beleza compulsória pela ditadura da moda. As belas e burras têm mais “valor de mercado” do que as feias inteligentes (...)

A partir de 1977, o movimento feminista fragmentou-se em

25 diversas tendências, algumas mais voltadas para a discriminação do aborto, outras centradas na isonomia profissional com os homens. Muitas mulheres, após conquistar postos de trabalho antes ocupados exclusivamente pelos homens, lograram também assumir funções políticas

30 de mando. (...) Há, contudo, um terreno diante do qual o feminismo parece calar-se: o uso da mulher na publicidade e, em especial, no mundo da moda. A mulher é flagrantemente utilizada como isca de consumo, realçando-se seus atributos físicos de modo a reificá-la, ou seja, estabelecer uma relação

35 direta entre o produto e a mulher, alvos do desejo libidinoso. Na esfera da moda, ela é condenada à anorexia, favorecendo uma nova exclusão sociocultural: a das gordas e feias, idosas e maltratadas pela carência.

Esta mulher-objeto, fruto da manipulação estética de academia

40 de ginástica, produtos dietéticos e medicina especializada, é desprovida de sentimentos, ideias, valores e projetos. Vale unicamente pelo aspecto físico. Saber requebrar na dança é mais importante do que saber pensar, e ausência de gorduras e celulites importa mais que as qualidades morais e

45 intelectuais. Nos programas de TV, sobretudo humorísticos, o papel da mulher é quase sempre o de notória imbecil, reforçando o machismo e favorecendo a violência contra ela, seja física, seja moral, mais comum, do homem que se recusa ao diálogo, não admite críticas e sente-se no direito de ditar

50 normas de comportamento.

O que é mais espantoso é a cumplicidades de tantas mulheres com essa imagem que as deprecia e alarga a distância entre ética e estética, amor e sexualidade, subjetividade e glamourização dos atributos físicos. A marca de batom é

55 vermelha, cor das bandeiras libertárias e, também do sangue injustamente derramado pela opressão.

Com base no excerto do texto responda as questões 05, 06, 07 e 08.

05 – De acordo com o texto:

- A) O movimento feminista conseguiu avançar em todas as questões e aspectos que as oprimiam.
- B) O movimento feminista obteve mais derrotas que vitórias em sua trajetória de luta.
- C) O movimento feminista avançou em algumas questões, sobretudo no que diz respeito à equidade profissional, contudo ainda não sanou outros pontos, como por exemplo, a coisificação do corpo feminino pelo mercado publicitário.
- D) O movimento feminista está se extinguindo tendo em vista a apatia política da população.
- E) O movimento feminista obteve algumas vitórias, pois em vários países do mundo, o aborto é legalizado. Porém, no Brasil, esta discussão não consegue se consolidar, pois as entidades religiosas são contra o direito feminino.

06 – Em seu texto, Frei Betto, ex-preso político do regime militar, recorre à imagem do batom para denunciar outras formas de opressão sofrida pelo feminino. Esse procedimento linguístico tem o intuito de:

- A) Apresentar sua tese de que o movimento feminista ainda tem direitos a serem adquiridos, entre eles: melhores salários, direito ao aborto e saúde de qualidade.
- B) Relatar o processo histórico do movimento feminista desde sua origem até os dias atuais, demonstrando o passado de luta destas mulheres.
- C) Entreter seu leitor com textos críticos que possam somar conhecimento e aguçar a reflexão, sobretudo, o público feminino.
- D) Argumentar sobre as derrotas do movimento feminista no Brasil e no mundo.
- E) Sensibilizar, denunciar e argumentar através de um item do universo feminino, sobre as lutas que ainda devem ser travadas pelo movimento feminista, já que o texto atenta para a chamada “ditadura da beleza”.

07 – No texto observamos a oração “Há, **contudo**, um terreno diante do qual o feminismo parece calar-se: o uso da mulher na publicidade e, em especial, no mundo da moda” (*linhas 30 a 32*). Qual item abaixo, substituindo o termo em destaque, **alteraria** o sentido da oração:

- A) Mais
- B) Porém
- C) Entretanto
- D) No entanto
- E) Todavia

08 – Sobre a passagem “Tome-se uma mulher. A meu ver, nada mais belo em toda natureza. E completo, pois é portadora de vida, enquanto o homem é apenas provedor. Matrimônio, vínculo que assegura a unidade familiar, promovido por Jesus a um dos sete sacramentos. Patrimônio, a posse dos bens que

BETTO, Frei. Marcas de batom: como o movimento feminista evoluiu no Brasil e no mundo. In: **Mulheres no Brasil**: resistência, lutas e conquistas. João Pessoa, Editora Universitária UFPB, 2006. p. 19-26.

sustentam a família. Ninguém sofre uma opressão tão prolongada ao longo da história como mulher. Mutiladas em países da África com a supressão do clitóris, censuradas em países islâmicos onde são proibidas de exibir o rosto, subjugadas como escravas e prostitutas em regiões da Ásia, deploradas como filha única por famílias chinesas, são as mulheres que carregam o maior peso da pobreza que atinge, hoje, 4 dos 6 bilhões de habitantes da Terra.”, podemos tecer alguns comentários, para os quais você deve, considerando sua verdade ou falsidade, marcar **V** ou **F**.

- () Podemos aferir que o autor do texto, deixa transparecer sua formação católica, através do fragmento “Patrimônio, a posse dos bens que sustentam a família”.
- () O fragmento “São as mulheres que carregam o maior peso da pobreza que atinge, hoje, 4 dos 6 bilhões de habitantes da Terra” é o complemento, exclusivamente, de “deploradas como filha única por famílias chinesas”.
- () A intenção do autor, ao demonstrar a exploração feminina em vários países do mundo, é a de revelar a situação de risco que o feminino sofre em todas as partes do planeta, independente dos aspectos culturais.
- () Segundo o texto, 4 bilhões de mulheres sentem o peso da miséria.

A alternativa **CORRETA** cuja sequência corresponde à marcação V ou F é:

- A) V; V; V; F.
- B) F; V; V; F.
- C) F; F; V; F.
- D) F; F; F; V.
- E) V; F; V; F.

Releia os dois textos para poder responder às questões 09 e 10.

09 – Relacionando o texto de Noam Chomsky com o texto de Frei Betto, podemos afirmar que ambos apresentam:

- A) Uma vertente social política compromissada, pois ambos, à sua forma, discutem questões relevantes que podem ajudar a construir uma sociedade mais justa.
- B) Uma vertente estética rebuscada, pois os dois autores fazem uso da norma culta, utilizando arcaísmo em seu texto, revelando assim, sua preocupação, unicamente, com a forma.
- C) Um caráter despojado e festivo, já que ambos demonstram, sem nenhum senso crítico, o painel político da sociedade.
- D) Uma vertente social política engajada, contudo sua preocupação formal ultrapassa a temática do texto, já que o mais importante é como falar e não sobre o quê falar.
- E) Um completo descompasso ideológico sobre os temas em questão.

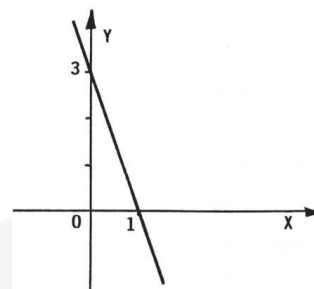
10 – Noam Chomsky é estadunidense. Frei Betto é brasileiro. Como os dois autores conseguem estabelecer uma semelhança ideológica entre os seus respectivos textos sendo de realidades tão diferentes:

- A) Por habitarem o mesmo continente, ou seja, a América.

- B) Porque o Brasil importa opiniões dos Estados Unidos
- C) Porque ambos apresentam uma visão crítica da sociedade, mesmo sendo de contextos distintos, pois no mundo ocidental, os contextos se coadunam.
- D) Porque os dois autores, Chomsky e Betto, apresentam estéticas similares.
- E) Porque ambos apresentam um tema atual, que está sendo discutido por todos, em toda parte do mundo, sobretudo, para os falantes da Língua Portuguesa.

MATEMÁTICA

11 – O gráfico abaixo representa a função $f(x) = ax + b$.



Então podemos afirmar que o valor de $a + b$ é:

- A) 0
- B) 1
- C) 2
- D) 3
- E) 4

12 – Numa sala de aulas, 12 alunos gostam de azul, $\frac{1}{5}$ da turma gosta de verde e $\frac{1}{2}$ da turma gosta de amarelo. Qual o total de alunos da sala?

- A) 35
- B) 40
- C) 45
- D) 50
- E) 56

13 – Para fazer uma cerca, são necessários 50 postes distantes entre si de 3m. Quantos postes serão necessários, se a distância entre eles for de 2 metros?

- A) 70
- B) 75
- C) 80
- D) 85
- E) 90

14 – Numa cidade do interior do estado há 38.000 habitantes dos quais 28.500 têm menos que 35 anos de idade. Qual a porcentagem da população que tem mais que 35 anos?

- A) 20 %
- B) 22 %
- C) 25 %
- D) 27,5 %
- E) 29 %

15 – Os pontos $(0, 0)$ e $(-\frac{1}{2}, 0)$ estão no gráfico de uma função de 2º grau $y = f(x) = ax^2 + bx + c$. Sabendo que $f(2) = 1$. Logo, o valor de $f(1)$ é:

- A) $\frac{1}{10}$
- B) $\frac{2}{10}$
- C) $\frac{3}{10}$
- D) $\frac{-2}{10}$
- E) $\frac{5}{10}$

16 – Dois sinos começam a tocar, exatamente, às 12 horas. Um toca de 8 em 8 minutos, e o outro, de 12 em 12 minutos. Quantos minutos, após as 12 horas, os dois sinos tocarão, pela primeira vez, num mesmo instante?

- A) 30 minutos
- B) 28 minutos
- C) 20 minutos
- D) 22 minutos
- E) 24 minutos

17 – Um reservatório contém combustível até $\frac{2}{5}$ de sua capacidade total e necessita de 15 litros para atingir $\frac{7}{10}$ da mesma. Qual é a capacidade total desse reservatório?

- A) 50 litros
- B) 55 litros
- C) 60 litros
- D) 65 litros
- E) 70 litros

18 – Para arrumar 120 salas, 2 pessoas gastam 5 dias. Se precisamos que as salas sejam arrumadas em um único dia, será necessário contratar mais n pessoas que trabalhem no mesmo ritmo das duas iniciais. O valor de n é:

- A) 6
- B) 8
- C) 11
- D) 13
- E) 14

19 – Será distribuído entre dois atletas o patrocínio de R\$ 6000,00 reais; o melhor classificado receberá sua parte proporcional a 3 e o segundo, a 1. Quanto receberá o melhor classificado?

- A) R\$ 2.500,00
- B) R\$ 3.000,00
- C) R\$ 3.500,00
- D) R\$ 4.500,00
- E) R\$ 5.000,00

20 – Na fabricação de um determinado artigo, verificou-se que o custo total foi obtido através de uma taxa fixa de R\$ 2.000,00, adicionada ao custo de produção, que é de R\$ 50,00 por unidade. O custo de fabricação de 15 unidades será de:

- A) R\$ 2.065,00
- B) R\$ 2.150,00
- C) R\$ 2.605,00
- D) R\$ 2.750,00
- E) R\$ 2.650,00

CONHECIMENTOS ESPECÍFICOS

21 – Movimento anterior do platô tibial côncavo sobre o fêmur ou um movimento posterior dos côndilos femurais sobre a tíbia. Estamos falando de:

- A) Extensão do joelho.
- B) Flexão do joelho.
- C) Extensão do quadril.
- D) Flexão do quadril.
- E) Rotação externa do quadril.

22 – Patologia que ocorre devido a alterações posturais da gestação, aumento da frouxidão ligamentar e diminuição da função abdominal:

- A) Sacroileíte
- B) Cervicalgia
- C) Lombalgia Postural
- D) Dorsalgia
- E) Pubalgia

23 – Para reduzir um linfedema poderemos utilizar as seguintes técnicas com exceção de:

- A) Compressão mecânica por toda a extensão.
- B) Massagem manual de proximal para distal por toda a extensão do membro.
- C) Elevação do membro inferior acima do nível do coração.
- D) Exercícios isométricos e isotônicos de bombeamento nos músculos distais.
- E) Usar meias ou faixas compressivas, ajustadas individualmente para cada paciente.

24 – Durante uma mastectomia radical e radical modificada os nódulos linfáticos axilares são removidos, quando o nervo torácico longo pode ser temporariamente traumatizado levando a uma fraqueza no músculo:

- A) Peitoral Maior
- B) Peitoral Menor
- C) Trapézio Superior
- D) Elevador da Escápula
- E) Serrátil Anterior

25 – Tendo como objetivo produzir o maior rendimento muscular, qual o tipo de exercício indicado primariamente num programa de reabilitação?

- A) Excêntrico contra resistência
- B) Isométrico
- C) Concêntrico
- D) Concêntrico contra resistência
- E) Isocinético

26 – Articulação costumeiramente envolvida em fraturas, principalmente em idosos com fragilidade óssea:

- A) Joelho
- B) Tornozelo
- C) Quadril
- D) Cotovelo
- E) Ombro

27 – Analisando as condutas enumeradas marque a alternativa adequada para pacientes idosos e acamados por longos períodos:

- I. Exercícios com carga máxima e poucas repetições
- II. Exercícios metabólicos
- III. Exercícios Respiratórios
- IV. Exercícios Passivos
- V. Mudança de Decúbito

- A) Apenas as afirmativas III e IV estão corretas.
- B) As alternativas III, IV e V estão corretas.
- C) Todas as afirmativas estão corretas.
- D) Apenas a afirmativa I está incorreta.
- E) Apenas as afirmativas III e V estão corretas.

28 – São comprometimentos e problemas comuns em pacientes com doenças respiratórias obstrutivas, **exceto**:

- A) Dispnéia ao exercício.
- B) Diminuição da tolerância aos exercícios.
- C) Infecções respiratórias frequentes.
- D) Tosse ineficaz, às vezes produtiva.
- E) Defeitos posturais associados.

29 – Técnica usada durante a drenagem postural, usada em conjunção ou alternadamente com a percussão. É aplicada somente durante a expiração, quando o paciente está respirando profundamente para mover as secreções para vias aéreas mais largas:

- A) Tapotagem
- B) Vibração
- C) Técnica de Huff
- D) Retração Costal
- E) Frêmito Labial

30 – Analisando-se os volumes e capacidades pulmonares, quais alterações observamos no paciente com doenças pulmonares obstrutivas:

- A) Aumento da Capacidade Vital e do volume de reserva expiratória.
- B) Diminuição do Volume residual e de reserva expiratória.
- C) Manutenção do volume residual e diminuição da capacidade vital.
- D) Diminuição do volume residual e aumento da capacidade vital.
- E) Diminuição da capacidade vital e do volume de reserva expiratória.

31 – Sobrecarga submáxima repetida e/ou descaste por fricção em músculo ou tendão resultando em inflamação e dor:

- A) Sinovite
- B) Bursite
- C) Tenossinovite
- D) Distensão
- E) Síndromes por uso excessivo

32 – São efeitos da mobilização articular:

- I. Estimula a atividade biológica movimentando o líquido sinovial que traz nutrientes para a cartilagem avascular das superfícies articulares;
- II. Mantêm a extensibilidade e força de tensão nos tecidos articulares e periarticulares;
- III. Estimulação proprioceptiva.

- A) Todas as afirmativas estão corretas.
- B) Apenas a afirmativa I está correta.
- C) Apenas as afirmativas II e III estão corretas.
- D) Apenas as afirmativas I e III estão corretas.
- E) Apenas as afirmativas I e II estão corretas.

33 – Teste de flexão combinada de tronco e membros inferiores utilizado na ataxia cerebelar. O paciente, em decúbito dorsal e com os braços cruzados, é solicitado a colocar-se em posição sentada, o que não lhe é possível fazer a despeito da força normal de sua musculatura:

- A) Teste de Babinski
- B) Teste do Empurrão
- C) Teste de Roomberg

- D) Teste de Trendelenburg
- E) Teste de Stewart-Holmes

34 – Paciente apresentando escassez de movimentos espontâneos, dificuldade para iniciar e finalizar movimentos voluntários que começam com atraso e são executados lentamente, os movimentos mímicos e concomitantes são escassos ou abolidos, a fala é baixa e monótona e não é acompanhada de movimentos expressivos de membros superiores, temos um quadro clínico de:

- A) Paralisia Facial
- B) Ataxia Cerebelar
- C) Síndrome Atetósica
- D) Doença de Parkinson
- E) Distrofia Muscular

35 – Fatigabilidade anormal dos músculos que ocorre quando a transmissão sináptica mediante acetilcolina das fibras nervosas às fibras musculares estriadas é inibida por um processo imunológico que bloqueia os receptores da membrana pós-sináptica das fibras musculares:

- A) Síndrome de Down
- B) Miastenia Gravis
- C) Distrofia Muscular
- D) Doença de Alzheimer
- E) Síndrome de Guillain-Barré

36 – Movimentos realizados pela articulação radioulnar:

- A) Flexão e extensão.
- B) Pronação e supinação.
- C) Flexão, extensão, supinação e pronação.
- D) Desvio radial e Desvio Ulnar.
- E) Pronação, supinação, desvio radial e ulnar.

37 – Fibrocartilagens que servem para aumentar a congruência das articulações tibiofemorais e para distribuir a pressão:

- A) Ligamentos
- B) Tendões
- C) Meniscos
- D) Músculos
- E) Aponeuroses

38 – Dentro do quadro clínico da estenose lombar pode-se incluir:

- I Claudicação neurogênica intermitente;
- II Dor radicular – ciatalgia;
- III Dor atípica do membro inferior;
- IV Síndrome da Cauda equina crônica.

- A) Todas as afirmativas estão erradas.
- B) As afirmativas I, II e III estão corretas.
- C) As afirmativas I e IV estão erradas.
- D) Todas as afirmativas estão corretas.
- E) As afirmativas I, II e V estão corretas.

39 – Mantém-se conhecida como o joelho do “saltador”; acomete geralmente a inserção proximal do ligamento da patela no nível do pólo inferior; é causa frequente de dor anterior no joelho em atletas:

- A) Bursite pré-patelar
- B) Bursite retro-patelar
- C) Bursite da pata-de-ganso
- D) Síndrome da plica sinovial
- E) Tendinite patelar

40 – A avaliação da deficiência no lesado medular é baseada na modificação da escala de Frenkel e colaboradores, que foi modificada pela ASIA, e consiste em cinco graus de incapacidade. Qual a graduação de uma lesão com preservação da sensibilidade e perda de força motora abaixo do nível neurológico, estendendo-se até os segmentos sacrais S4 e S5:

- A) Lesão completa A
- B) Lesão incompleta B
- C) Lesão incompleta C
- D) Lesão incompleta D
- E) Normal E