

PORTUGUÊS

Com base na leitura do texto 1, responda às questões de 01 a 04.

Texto 1

DIVERTIMENTO E DESINFORMAÇÃO

01 Eu costumo ler atentamente o *New York Times*, além de outros jornais de elite, por diversas razões. Em primeiro lugar, porque são eles que determinam a ordem do dia, enquanto os outros jornais só seguem o movimento. Em segundo lugar, eles pertencem à cultura intelectual dominante, o que me interessa particularmente.

Sem dúvida alguma, a indústria do infotimento [informação e entretenimento] é enorme. E, conforme seus dirigentes tiveram a gentileza de nos explicar, eles se dedicam, de um lado, a implantar o controle “*off job/* fora do trabalho”, como contrapartida ao controle “*on job/* no trabalho” dos sistemas tayloristas concebidos para transformar os trabalhadores em robôs inconscientes e obedientes; e, de outro, a desviar as atenções da população para “as coisas superficiais da vida, tais como o consumo do que estiver na moda”, e a inculcar uma “filosofia da futilidade” nas pessoas.

É, sem dúvida, importante sublinhar tudo isso, e existem bons estudos a esse respeito, os quais andei citando com frequência. Estou satisfeito por deixar esse trabalho a outros que, em minha opinião, fazem isso muito bem, pois eu tenho poucos conhecimentos dessas questões, e não tenho interesse nem os recursos necessários para aprender mais, por exemplo, a respeito da televisão.

Em contrapartida, a análise crítica da cultura intelectual e dos seus veículos de comunicação de elite, que determinam a ordem do dia do debate público, é uma empreitada muito malvista no âmbito das elites intelectuais – o que não surpreende nem um pouco –, e que, em consequência disso, é raramente praticada com seriedade (...) Eu considero que as questões são colocadas sob um ângulo injusto para a maior parte da população. Eu não conheço elemento algum que possa indicar que esta última seja mais submetida às investidas da propaganda do que a elite intelectual, e tenho boas razões para suspeitar do contrário venha a ser efetivamente o caso.

CHOMSKY, Noam. Cahiers de l'Herne. Jean Bricmont e Julie Franck (sob a direção de), n°88, Paris, 2007. In: *Le Monde Diplomatique Brasil*. Instituto Polis – Ed.34, p. 25, Maio/2010.

01 – Noam Chomsky é um linguista norte-americano que marcou a história dos estudos linguísticos. Contudo, nos últimos anos, seu foco de estudo debruçou-se para a questão social, se especializando em discussões políticas mundiais. De acordo com o texto desse renomado intelectual, podemos aferir que o autor exhibe:

A) A denúncia do controle de informação por parte da mídia, ocasionando uma supressão de conhecimento para as camadas populares.

B) A tentativa de convocar intelectuais para discutir a questão do poder que os veículos de comunicação exercem na sociedade.

C) A demonstração de que a modalidade taylorista, nos moldes dos meios de produção capitalista, impede o acesso da maior parte da população ao conhecimento.

D) A amostragem das investidas dos meios de comunicação em oferecer para a população um entretenimento, baseado no princípio da informação, desprovido de qualquer consciência crítica, estimulando a futilidade, consumo e desinformação.

E) A discussão do papel da mídia na formação da consciência crítica dos intelectuais.

02 – De acordo com o fragmento do texto “Eu não conheço elemento algum que possa indicar que esta última seja mais submetida às investidas da propaganda” (*linhas 31 a 33*), o termo sublinhado, retoma, o item:

A) A elite intelectual;

B) Elemento algum;

C) A maior parte da população;

D) As questões;

E) Elemento injusto.

03 – Os termos apresentados no texto, **infotimento** (*linha 07*) e **tayloristas** (*linha 12*) são considerados, pela norma culta, respectivamente:

A) Barbarismo e neologismo;

B) Neologismo e estrangeirismo;

C) Solecismo e estrangeirismo;

D) Estrangeirismo e neologismo;

E) Neologismo e solecismo.

04 – Na oração **Em segundo lugar, eles pertencem à cultura intelectual dominante, o que me interessa particularmente.** (*linhas 04 a 06*) vemos a utilização correta deste item gramatical. Em qual das orações abaixo não está sendo empregado corretamente o uso da crase:

A) Voltamos tarde à casa dos nossos amigos, pois perdemos o ônibus.

B) Os colonizadores desceram à terra.

C) Vou à Roma antiga visitar meus parentes italianos.

D) A praia à qual iremos possui uma atmosfera paradisíaca.

E) Ando à procura de um selo raro.

Texto 2

MARCAS DE BATOM: COMO O MOVIMENTO FEMINISTA EVOLUIU NO BRASIL NO MUNDO

01 Tome-se uma mulher. A meu ver, nada mais belo em toda natureza. E completo, pois é portadora de vida, enquanto o homem é apenas provedor. Matrimônio, vínculo que assegura a unidade familiar, promovido por Jesus a um dos sete

05 sacramentos. Patrimônio, a posse dos bens que sustentam a família. Ninguém sofre uma opressão tão prolongada ao longo da história como mulher. Mutiladas em países da África com a supressão do clitóris, censuradas em países islâmicos onde são proibidas de exibir o rosto, subjugadas como escravas e prostitutas em regiões da Ásia, deploradas como filha única por famílias chinesas, são as mulheres que carregam o maior peso da pobreza que atinge, hoje, 4 dos 6 bilhões de habitantes da Terra.

Em muitos países, elas são obrigadas a suportar a dupla jornada de trabalho, a doméstica e a profissional, arcando ainda com o cuidado e a educação das crianças. Na América Latina, entre a população pobre, 30% dos chefes de família são mulheres. Estupradas em sua dignidade, elas são despidas em outdoors e capas de revistas, reduzidas a iscas de consumo na propaganda televisiva, ridicularizadas em programas humorísticos, condenadas à anorexia e à beleza compulsória pela ditadura da moda. As belas e burras têm mais “valor de mercado” do que as feias inteligentes (...)

A partir de 1977, o movimento feminista fragmentou-se em diversas tendências, algumas mais voltadas para a discriminação do aborto, outras centradas na isonomia profissional com os homens. Muitas mulheres, após conquistar postos de trabalho antes ocupados exclusivamente pelos homens, lograram também assumir funções políticas de mando. (...) Há, contudo, um terreno diante do qual o feminismo parece calar-se: o uso da mulher na publicidade e, em especial, no mundo da moda. A mulher é flagrantemente utilizada como isca de consumo, realçando-se seus atributos físicos de modo a reificá-la, ou seja, estabelecer uma relação direta entre o produto e a mulher, alvos do desejo libidinoso. Na esfera da moda, ela é condenada à anorexia, favorecendo uma nova exclusão sociocultural: a das gordas e feias, idosas e maltratadas pela carência.

Esta mulher-objeto, fruto da manipulação estética de academia de ginástica, produtos dietéticos e medicina especializada, é desprovida de sentimentos, ideias, valores e projetos. Vale unicamente pelo aspecto físico. Saber requebrar na dança é mais importante do que saber pensar, e ausência de gorduras e celulites importa mais que as qualidades morais e intelectuais. Nos programas de TV, sobretudo humorísticos, o papel da mulher é quase sempre o de notória imbecil, reforçando o machismo e favorecendo a violência contra ela, seja física, seja moral, mais comum, do homem que se recusa ao diálogo, não admite críticas e sente-se no direito de ditar normas de comportamento.

O que é mais espantoso é a cumplicidades de tantas mulheres com essa imagem que as deprecia e alarga a distância entre ética e estética, amor e sexualidade, subjetividade e glamourização dos atributos físicos. A marca de batom é vermelha, cor das bandeiras libertárias e, também do sangue injustamente derramado pela opressão.

BETTO, Frei. Marcas de batom: como o movimento feminista evoluiu no Brasil e no mundo. In: **Mulheres no Brasil**: resistência, lutas e conquistas. João Pessoa, Editora Universitária UFPB, 2006. p. 19-26.

Com base no excerto do texto responda as questões 05, 06, 07 e 08.

05 – De acordo com o texto:

- A) O movimento feminista conseguiu avançar em todas as questões e aspectos que as oprimiam.
- B) O movimento feminista obteve mais derrotas que vitórias em sua trajetória de luta.
- C) O movimento feminista avançou em algumas questões, sobretudo no que diz respeito à equidade profissional, contudo ainda não sanou outros pontos, como por exemplo, a coisificação do corpo feminino pelo mercado publicitário.
- D) O movimento feminista está se extinguindo tendo em vista a apatia política da população.
- E) O movimento feminista obteve algumas vitórias, pois em vários países do mundo, o aborto é legalizado. Porém, no Brasil, esta discussão não consegue se consolidar, pois as entidades religiosas são contra o direito feminino.

06 – Em seu texto, Frei Betto, ex-preso político do regime militar, recorre à imagem do batom para denunciar outras formas de opressão sofrida pelo feminino. Esse procedimento linguístico tem o intuito de:

- A) Apresentar sua tese de que o movimento feminista ainda tem direitos a serem adquiridos, entre eles: melhores salários, direito ao aborto e saúde de qualidade.
- B) Relatar o processo histórico do movimento feminista desde sua origem até os dias atuais, demonstrando o passado de luta destas mulheres.
- C) Entreter seu leitor com textos críticos que possam somar conhecimento e aguçar a reflexão, sobretudo, o público feminino.
- D) Argumentar sobre as derrotas do movimento feminista no Brasil e no mundo.
- E) Sensibilizar, denunciar e argumentar através de um item do universo feminino, sobre as lutas que ainda devem ser travadas pelo movimento feminista, já que o texto atenta para a chamada “ditadura da beleza”.

07 – No texto observamos a oração “Há, **contudo**, um terreno diante do qual o feminismo parece calar-se: o uso da mulher na publicidade e, em especial, no mundo da moda” (*linhas 30 a 32*). Qual item abaixo, substituindo o termo em destaque, **alteraria** o sentido da oração:

- A) Mais
- B) Porém
- C) Entretanto
- D) No entanto
- E) Todavia

08 – Sobre a passagem “Tome-se uma mulher. A meu ver, nada mais belo em toda natureza. E completo, pois é portadora de vida, enquanto o homem é apenas provedor. Matrimônio, vínculo que assegura a unidade familiar, promovido por Jesus a um dos sete sacramentos. Patrimônio, a posse dos bens que

sustentam a família. Ninguém sofre uma opressão tão prolongada ao longo da história como mulher. Mutiladas em países da África com a supressão do clitóris, censuradas em países islâmicos onde são proibidas de exibir o rosto, subjugadas como escravas e prostitutas em regiões da Ásia, deploradas como filha única por famílias chinesas, são as mulheres que carregam o maior peso da pobreza que atinge, hoje, 4 dos 6 bilhões de habitantes da Terra.”, podemos tecer alguns comentários, para os quais você deve, considerando sua verdade ou falsidade, marcar **V** ou **F**.

- () Podemos aferir que o autor do texto, deixa transparecer sua formação católica, através do fragmento “Patrimônio, a posse dos bens que sustentam a família”.
- () O fragmento “São as mulheres que carregam o maior peso da pobreza que atinge, hoje, 4 dos 6 bilhões de habitantes da Terra” é o complemento, exclusivamente, de “deploradas como filha única por famílias chinesas”.
- () A intenção do autor, ao demonstrar a exploração feminina em vários países do mundo, é a de revelar a situação de risco que o feminino sofre em todas as partes do planeta, independente dos aspectos culturais.
- () Segundo o texto, 4 bilhões de mulheres sentem o peso da miséria.

A alternativa **CORRETA** cuja sequência corresponde à marcação V ou F é:

- A) V; V; V; F.
- B) F; V; V; F.
- C) F; F; V; F.
- D) F; F; F; V.
- E) V; F; V; F.

Releia os dois textos para poder responder às questões 09 e 10.

09 – Relacionando o texto de Noam Chomsky com o texto de Frei Betto, podemos afirmar que ambos apresentam:

- A) Uma vertente social política compromissada, pois ambos, à sua forma, discutem questões relevantes que podem ajudar a construir uma sociedade mais justa.
- B) Uma vertente estética rebuscada, pois os dois autores fazem uso da norma culta, utilizando arcaísmo em seu texto, revelando assim, sua preocupação, unicamente, com a forma.
- C) Um caráter despojado e festivo, já que ambos demonstram, sem nenhum senso crítico, o painel político da sociedade.
- D) Uma vertente social política engajada, contudo sua preocupação formal ultrapassa a temática do texto, já que o mais importante é como falar e não sobre o quê falar.
- E) Um completo descompasso ideológico sobre os temas em questão.

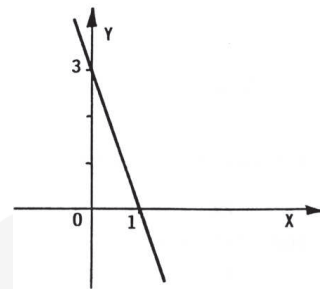
10 – Noam Chomsky é estadunidense. Frei Betto é brasileiro. Como os dois autores conseguem estabelecer uma semelhança ideológica entre os seus respectivos textos sendo de realidades tão diferentes:

- A) Por habitarem o mesmo continente, ou seja, a América.

- B) Porque o Brasil importa opiniões dos Estados Unidos
- C) Porque ambos apresentam uma visão crítica da sociedade, mesmo sendo de contextos distintos, pois no mundo ocidental, os contextos se coadunam.
- D) Porque os dois autores, Chomsky e Betto, apresentam estéticas similares.
- E) Porque ambos apresentam um tema atual, que está sendo discutido por todos, em toda parte do mundo, sobretudo, para os falantes da Língua Portuguesa.

MATEMÁTICA

11 – O gráfico abaixo representa a função $f(x) = ax + b$.



Então podemos afirmar que o valor de $a + b$ é:

- A) 0
- B) 1
- C) 2
- D) 3
- E) 4

12 – Numa sala de aulas, 12 alunos gostam de azul, $\frac{1}{5}$ da turma gosta de verde e $\frac{1}{2}$ da turma gosta de amarelo. Qual o total de alunos da sala?

- A) 35
- B) 40
- C) 45
- D) 50
- E) 56

13 – Para fazer uma cerca, são necessários 50 postes distantes entre si de 3m. Quantos postes serão necessários, se a distância entre eles for de 2 metros?

- A) 70
- B) 75
- C) 80
- D) 85
- E) 90

14 – Numa cidade do interior do estado há 38.000 habitantes dos quais 28.500 têm menos que 35 anos de idade. Qual a porcentagem da população que tem mais que 35 anos?

- A) 20 %
- B) 22 %
- C) 25 %
- D) 27,5 %
- E) 29 %

15 – Os pontos $(0, 0)$ e $(-\frac{1}{2}, 0)$ estão no gráfico de uma função de 2º grau $y = f(x) = ax^2 + bx + c$. Sabendo que $f(2) = 1$. Logo, o valor de $f(1)$ é:

- A) $\frac{1}{10}$
- B) $\frac{2}{10}$
- C) $\frac{3}{10}$
- D) $\frac{-2}{10}$
- E) $\frac{5}{10}$

16 – Dois sinos começam a tocar, exatamente, às 12 horas. Um toca de 8 em 8 minutos, e o outro, de 12 em 12 minutos. Quantos minutos, após as 12 horas, os dois sinos tocarão, pela primeira vez, num mesmo instante?

- A) 30 minutos
- B) 28 minutos
- C) 20 minutos
- D) 22 minutos
- E) 24 minutos

17 – Um reservatório contém combustível até $\frac{2}{5}$ de sua capacidade total e necessita de 15 litros para atingir $\frac{7}{10}$ da mesma. Qual é a capacidade total desse reservatório?

- A) 50 litros
- B) 55 litros
- C) 60 litros
- D) 65 litros
- E) 70 litros

18 – Para arrumar 120 salas, 2 pessoas gastam 5 dias. Se precisamos que as salas sejam arrumadas em um único dia, será necessário contratar mais n pessoas que trabalhem no mesmo ritmo das duas iniciais. O valor de n é:

- A) 6
- B) 8
- C) 11
- D) 13
- E) 14

19 – Será distribuído entre dois atletas o patrocínio de R\$ 6000,00 reais; o melhor classificado receberá sua parte proporcional a 3 e o segundo, a 1. Quanto receberá o melhor classificado?

- A) R\$ 2.500,00
- B) R\$ 3.000,00
- C) R\$ 3.500,00
- D) R\$ 4.500,00
- E) R\$ 5.000,00

20 – Na fabricação de um determinado artigo, verificou-se que o custo total foi obtido através de uma taxa fixa de R\$ 2.000,00, adicionada ao custo de produção, que é de R\$ 50,00 por unidade. O custo de fabricação de 15 unidades será de:

- A) R\$ 2.065,00
- B) R\$ 2.150,00
- C) R\$ 2.605,00
- D) R\$ 2.750,00
- E) R\$ 2.650,00

CONHECIMENTOS ESPECÍFICOS

21 – O valor do hematócrito é utilizado diariamente nos laboratórios de análises clínicas para medir o volume celular e pode ser empregado como teste para o diagnóstico de anemias. São fatores que podem causar hematócritos altos os itens abaixo, **exceto**:

- A) hidremia
- B) traumatismos
- C) choque cirúrgico
- D) queimaduras
- E) policitemias

22 – A hemossedimentação mede a estabilidade da suspensão de hemácias no plasma, provocando a sedimentação dos glóbulos pela ação da gravidade após colocados na pipeta de Westergreen ou no tubo de wintrobe. São fatores que alteram a velocidade de sedimentação, **exceto**:

- A) viscosidade do plasma
- B) verticalidade da pipeta ou do tubo
- C) altura do tubo
- D) natureza anticoagulante
- E) idade do paciente

23 – São fatores que causam a aceleração da velocidade de sedimentação das hemácias os fatores abaixo, **exceto**:

- A) caquexia
- B) período menstrual
- C) gravidez
- D) clima quente
- E) anexites

24 – São fatores que causam o retardo da velocidade de sedimentação das hemácias, **exceto**:

- A) Policitemia vera
- B) Hipofibrinogênio
- C) Infarto
- D) Afecções hepáticas extensas
- E) Choque

25 – Julgue os itens abaixo, relativos a contagem diferencial de leucócitos, em V ou F:

- I. Um paciente adulto com 6% de monócitos na fórmula relativa é considerado como valor normal.
- II. A contagem diferencial de leucócitos assume importância pelos dados diagnósticos ou prognósticos que podem fornecer mediante uma análise criteriosa do esfregaço sanguíneo feita por um bom analista.
- III. Em geral, as variações do número global dos leucócitos decorrem da variação correspondente do número de neutrófilos.

São verdadeiros os itens:

- A) I
- B) II
- C) I e II
- D) II e III
- E) I, II e III

26 – Julgue os itens abaixo, relativos a neutrofilia, em V ou F:

- I. Consiste no aumento relativo ou absoluto dos neutrófilos sendo mais frequente a neutrofilia absoluta.
- II. A neutrofilia pode ser produzida tanto por processo infeccioso ou não infeccioso.
- III. Em geral, a neutrofilia faz-se a custa do aumento tanto dos neutrófilos maduros (segmentados) como das formas mais jovens (bastonetes, metamielócitos, mielócitos).

São verdadeiros os itens:

- A) I
- B) II
- C) I e II
- D) II e III
- E) I, II e III

27 – Qual a melhor definição para o termo *Enzootose*?

- A) Quando parte do ciclo vital de um parasito se realiza no vetor.
- B) Doença exclusivamente de animais.
- C) É a prevalência usual de determinada doença com relação a área.
- D) É a presença de um agente infeccioso na superfície do corpo.
- E) Doença primária de animais que pode ser transmitida aos humanos.

28 – Qual a melhor definição para o termo parasito monogenético?

- A) É o que não apresenta alternância de gerações.
- B) É o que possui apenas o hospedeiro definitivo.
- C) É o que parasita espécies de vertebrados muito diferentes.
- D) É o que possui hospedeiro definitivo e intermediário.
- E) É o que parasita outro hospedeiro que não o normal.

29 – A morfologia dos protozoários apresentam grandes variações, conforme sua fase evolutiva e meio a que estejam adaptados. Julgue os itens abaixo, relativos a morfologia dos protozoários, em V ou F:

- I. Trofozoito é uma forma inativa do protozoário na qual ele se alimenta e reproduz por vários processos.
- II. Cistos e oocistos são formas de resistência usadas pelos protozoários em ambientes desfavoráveis.
- III. Nos cistos o protozoário secreta uma parede resistente que o protege quando estiver em meio impróprio ou em fase de latência.

São verdadeiros os itens:

- A) I
- B) I e II
- C) I e III
- D) II e III
- E) I, II e III

30 – São protozoários de importância médica os itens a seguir, **exceto**:

- A) *Giardia lamblia*
- B) *Plasmodium vivax*
- C) *Leishmania chagasi*
- D) *Trypanosoma cruzi*
- E) *Trichuris trichiura*

31 – São helmintos de importância médica os itens a seguir, **exceto**:

- A) *Shistosoma mansoni*
- B) *Fasciola hepática*
- C) *Babesia microti*
- D) *Toxocara canis*
- E) *Taenia solium*

32 – Julgue os itens a seguir, relativos a *Giardia*, em V ou F:

- I. Embora tenha sido demonstrado experimentalmente que infecções em animais se iniciam com trofozoitos, não há evidência de que este seja um importante modo de transmissão para o homem.
- II. O ciclo se completa pelo encistamento do parasito e sua eliminação para o meio interno.
- III. Ao redor do trofozoito é secretada pelo parasito uma membrana cística resistente que possui quitina na sua composição.

São verdadeiros os itens:

- A) I
- B) I e II
- C) I e III
- D) II e III
- E) I, II e III

33 – Julgue os itens abaixo, relativos a epidemiologia da *giardiose*, em V ou F:

- I.** A giardiose é uma infecção frequentemente adquirida pela ingestão de cisto na água proveniente de rede pública com defeitos no sistema de tratamento ou águas superficiais de minas, riachos ou reservas de água não tratada.
- II.** A giardiose é uma infecção frequentemente encontrada em ambientes coletivos como enfermarias e internatos.
- III.** As creches são ambientes que apresentam certas condições que favorecem a transmissão de giardiose.

São verdadeiros os itens:

- A) I
- B) I e II
- C) I e III
- D) II e III
- E) I, II e III

34 – Julgue os itens a seguir, relativos ao ciclo biológico da *Entamoeba histolytica*, em V ou F:

- I.** É monoxênico e muito simples.
- II.** No ciclo biológico encontramos as fases de trofozoito, pré-cisto, cisto e metacisto.
- III.** O ciclo se inicia pela ingestão de cistos imaturos, junto de alimentos e águas contaminadas.

São verdadeiros os itens:

- A) I
- B) I e II
- C) I e III
- D) II e III
- E) I, II e III

35 – Julgue os itens a seguir, relativos a diagnóstico laboratorial da amebíase, em V ou F:

- I.** Podemos usualmente fazer uso de fezes, soro e exudatos.
- II.** As fezes podem ser coletada sem conservantes como Schaudinn, SAF e álcool prolinivínico quando estão liquefeitas.
- III.** O exame direto das fezes sem conservantes é muito na distinção entre disenteria amebiana e a bacilar.

São verdadeiros os itens:

- A) I
- B) I e II
- C) I e III

- D) II e III
- E) I, II e III

36 – Julgue os itens abaixo, relativos a lipídeos, em V ou F:

- I.** Triglicérides são lipídeos formados por uma molécula de glicerol, ligada a cinco moléculas de ácidos graxos constituindo a principal forma de armazenamento dos lipídeos no tecido adiposo.
- II.** A capacidade de armazenamento dos triglicérides é ilimitada, ocorrendo sempre que a quantidade de calorias excedam as utilizadas.
- III.** Os lipídeos são insolúveis na água e por isso são transportadas no plasma e em outros compartimentos extracelulares do corpo.

São verdadeiros os itens:

- A) I
- B) I e II
- C) I e III
- D) II e III
- E) I, II e III

37 – Julgue os itens abaixo, relativos ao aspecto do soro na determinação lipídica, em V ou F:

- I.** A turbidez e a opalescência traduzem que uma hipertrigliceridemia existe.
- II.** Um soro turvo, continuamente após 24 horas sem opalescência, é indicativo de hipertrigliceridemia endógena.
- III.** Soro límpido antes e após 24 horas, com certeza não terá valor de triglicérides muito elevado.

São verdadeiros os itens:

- A) I
- B) I e II
- C) I e III
- D) II e III
- E) I, II e III

38 – Julgue os itens abaixo, relativos a determinação do colesterol, em V ou F:

- I.** Na determinação do colesterol pelos métodos químicos são baseados em duas reações: Reação de Liberman-Buchard e reação de Zak.
- II.** Na reação de Zak, obtém-se um produto final de cor rosa.
- III.** Na determinação do colesterol através dos e todos enzimáticos são baseados na Reação de Trinder.

São verdadeiros os itens:

- A) I
- B) I e II
- C) I e III
- D) II e III
- E) I, II e III

39 – Julgue os itens abaixo, relativos a bilirrubina, em V ou F:

- I.** A bilirrubina é um composto tetrapirrólico de cadeia aberta em que os quatro anéis pirrol se acham ligados por três pontes de carbono, uma central saturada e duas laterais insaturadas.
- II.** A bilirrubina livre, lipofílica, tem afinidade pelo tecido nervoso.
- III.** A bilirrubina tem a propriedade de ligar-se com a albumina que ocorre na proporção de dois para um, tornando-a hidrossolúvel e portanto incapaz de transpor as membranas celulares.

São verdadeiros os itens:

- A) I
- B) I e II
- C) I e III
- D) II e III
- E) I, II e III

40 – Julgue os itens abaixo, relativos a proteínas, em V ou F:

- I.** Proteínas são compostos essenciais a todas as células vivas e estão relacionadas a quase todas as funções fisiológicas.
- II.** Todas as proteínas são constituídas de carbono, hidrogênio, oxigênio, nitrogênio e enxofre, tendo a conformação muito semelhante.
- III.** As proteínas através da hidrólise total podem dar origem a aminoácidos livres.

São verdadeiros os itens:

- A) I
- B) I e II
- C) I e III
- D) II e III
- E) I, II e III