

PORTUGUÊS

Com base na leitura do texto 1, responda às questões de 01 a 04.

Texto 1

DIVERTIMENTO E DESINFORMAÇÃO

01 Eu costumo ler atentamente o *New York Times*, além de outros jornais de elite, por diversas razões. Em primeiro lugar, porque são eles que determinam a ordem do dia, enquanto os outros jornais só seguem o movimento. Em segundo lugar, eles pertencem à cultura intelectual dominante, o que me interessa particularmente.

Sem dúvida alguma, a indústria do infotimento [informação e entretenimento] é enorme. E, conforme seus dirigentes tiveram a gentileza de nos explicar, eles se dedicam, de um lado, a implantar o controle “*off job/* fora do trabalho”, como contrapartida ao controle “*on job/* no trabalho” dos sistemas tayloristas concebidos para transformar os trabalhadores em robôs inconscientes e obedientes; e, de outro, a desviar as atenções da população para “as coisas superficiais da vida, tais como o consumo do que estiver na moda”, e a inculcar uma “filosofia da futilidade” nas pessoas.

É, sem dúvida, importante sublinhar tudo isso, e existem bons estudos a esse respeito, os quais andei citando com frequência. Estou satisfeito por deixar esse trabalho a outros que, em minha opinião, fazem isso muito bem, pois eu tenho poucos conhecimentos dessas questões, e não tenho interesse nem os recursos necessários para aprender mais, por exemplo, a respeito da televisão.

Em contrapartida, a análise crítica da cultura intelectual e dos seus veículos de comunicação de elite, que determinam a ordem do dia do debate público, é uma empreitada muito malvista no âmbito das elites intelectuais – o que não surpreende nem um pouco –, e que, em consequência disso, é raramente praticada com seriedade (...) Eu considero que as questões são colocadas sob um ângulo injusto para a maior parte da população. Eu não conheço elemento algum que possa indicar que esta última seja mais submetida às investidas da propaganda do que a elite intelectual, e tenho boas razões para suspeitar do contrário venha a ser efetivamente o caso.

CHOMSKY, Noam. Cahiers de l'Herne. Jean Bricmont e Julie Franck (sob a direção de), n°88, Paris, 2007. In: *Le Monde Diplomatique Brasil*. Instituto Polis – Ed.34, p. 25, Maio/2010.

01 – Noam Chomsky é um linguista norte-americano que marcou a história dos estudos linguísticos. Contudo, nos últimos anos, seu foco de estudo debruçou-se para a questão social, se especializando em discussões políticas mundiais. De acordo com o texto desse renomado intelectual, podemos aferir que o autor exhibe:

A) A denúncia do controle de informação por parte da mídia, ocasionando uma supressão de conhecimento para as camadas populares.

B) A tentativa de convocar intelectuais para discutir a questão do poder que os veículos de comunicação exercem na sociedade.

C) A demonstração de que a modalidade taylorista, nos moldes dos meios de produção capitalista, impede o acesso da maior parte da população ao conhecimento.

D) A amostragem das investidas dos meios de comunicação em oferecer para a população um entretenimento, baseado no princípio da informação, desprovido de qualquer consciência crítica, estimulando a futilidade, consumo e desinformação.

E) A discussão do papel da mídia na formação da consciência crítica dos intelectuais.

02 – De acordo com o fragmento do texto “Eu não conheço elemento algum que possa indicar que esta última seja mais submetida às investidas da propaganda” (*linhas 31 a 33*), o termo sublinhado, retoma, o item:

A) A elite intelectual;

B) Elemento algum;

C) A maior parte da população;

D) As questões;

E) Elemento injusto.

03 – Os termos apresentados no texto, **infotimento** (*linha 07*) e **tayloristas** (*linha 12*) são considerados, pela norma culta, respectivamente:

A) Barbarismo e neologismo;

B) Neologismo e estrangeirismo;

C) Solecismo e estrangeirismo;

D) Estrangeirismo e neologismo;

E) Neologismo e solecismo.

04 – Na oração **Em segundo lugar, eles pertencem à cultura intelectual dominante, o que me interessa particularmente.** (*linhas 04 a 06*) vemos a utilização correta deste item gramatical. Em qual das orações abaixo não está sendo empregado corretamente o uso da crase:

A) Voltamos tarde à casa dos nossos amigos, pois perdemos o ônibus.

B) Os colonizadores desceram à terra.

C) Vou à Roma antiga visitar meus parentes italianos.

D) A praia à qual iremos possui uma atmosfera paradisíaca.

E) Ando à procura de um selo raro.

Texto 2

MARCAS DE BATOM: COMO O MOVIMENTO FEMINISTA EVOLUIU NO BRASIL NO MUNDO

01 Tome-se uma mulher. A meu ver, nada mais belo em toda natureza. E completo, pois é portadora de vida, enquanto o homem é apenas provedor. Matrimônio, vínculo que assegura a unidade familiar, promovido por Jesus a um dos sete

05 sacramentos. Patrimônio, a posse dos bens que sustentam a família. Ninguém sofre uma opressão tão prolongada ao longo da história como mulher. Mutiladas em países da África com a supressão do clitóris, censuradas em países islâmicos onde são proibidas de exibir o rosto, subjugadas como escravas e prostitutas em regiões da Ásia, deploradas como filha única por famílias chinesas, são as mulheres que carregam o maior peso da pobreza que atinge, hoje, 4 dos 6 bilhões de habitantes da Terra.

Em muitos países, elas são obrigadas a suportar a dupla jornada de trabalho, a doméstica e a profissional, arcando ainda com o cuidado e a educação das crianças. Na América Latina, entre a população pobre, 30% dos chefes de família são mulheres. Estupradas em sua dignidade, elas são despidas em outdoors e capas de revistas, reduzidas a iscas de consumo na propaganda televisiva, ridicularizadas em programas humorísticos, condenadas à anorexia e à beleza compulsória pela ditadura da moda. As belas e burras têm mais “valor de mercado” do que as feias inteligentes (...)

A partir de 1977, o movimento feminista fragmentou-se em diversas tendências, algumas mais voltadas para a discriminação do aborto, outras centradas na isonomia profissional com os homens. Muitas mulheres, após conquistar postos de trabalho antes ocupados exclusivamente pelos homens, lograram também assumir funções políticas de mando. (...) Há, contudo, um terreno diante do qual o feminismo parece calar-se: o uso da mulher na publicidade e, em especial, no mundo da moda. A mulher é flagrantemente utilizada como isca de consumo, realçando-se seus atributos físicos de modo a reificá-la, ou seja, estabelecer uma relação direta entre o produto e a mulher, alvos do desejo libidinoso. Na esfera da moda, ela é condenada à anorexia, favorecendo uma nova exclusão sociocultural: a das gordas e feias, idosas e maltratadas pela carência.

Esta mulher-objeto, fruto da manipulação estética de academia de ginástica, produtos dietéticos e medicina especializada, é desprovida de sentimentos, ideias, valores e projetos. Vale unicamente pelo aspecto físico. Saber requebrar na dança é mais importante do que saber pensar, e ausência de gorduras e celulites importa mais que as qualidades morais e intelectuais. Nos programas de TV, sobretudo humorísticos, o papel da mulher é quase sempre o de notória imbecil, reforçando o machismo e favorecendo a violência contra ela, seja física, seja moral, mais comum, do homem que se recusa ao diálogo, não admite críticas e sente-se no direito de ditar normas de comportamento.

O que é mais espantoso é a cumplicidades de tantas mulheres com essa imagem que as deprecia e alarga a distância entre ética e estética, amor e sexualidade, subjetividade e glamourização dos atributos físicos. A marca de batom é vermelha, cor das bandeiras libertárias e, também do sangue injustamente derramado pela opressão.

BETTO, Frei. Marcas de batom: como o movimento feminista evoluiu no Brasil e no mundo. In: **Mulheres no Brasil**: resistência, lutas e conquistas. João Pessoa, Editora Universitária UFPB, 2006. p. 19-26.

Com base no excerto do texto responda as questões 05, 06, 07 e 08.

05 – De acordo com o texto:

- A) O movimento feminista conseguiu avançar em todas as questões e aspectos que as oprimiam.
- B) O movimento feminista obteve mais derrotas que vitórias em sua trajetória de luta.
- C) O movimento feminista avançou em algumas questões, sobretudo no que diz respeito à equidade profissional, contudo ainda não sanou outros pontos, como por exemplo, a coisificação do corpo feminino pelo mercado publicitário.
- D) O movimento feminista está se extinguindo tendo em vista a apatia política da população.
- E) O movimento feminista obteve algumas vitórias, pois em vários países do mundo, o aborto é legalizado. Porém, no Brasil, esta discussão não consegue se consolidar, pois as entidades religiosas são contra o direito feminino.

06 – Em seu texto, Frei Betto, ex-preso político do regime militar, recorre à imagem do batom para denunciar outras formas de opressão sofrida pelo feminino. Esse procedimento linguístico tem o intuito de:

- A) Apresentar sua tese de que o movimento feminista ainda tem direitos a serem adquiridos, entre eles: melhores salários, direito ao aborto e saúde de qualidade.
- B) Relatar o processo histórico do movimento feminista desde sua origem até os dias atuais, demonstrando o passado de luta destas mulheres.
- C) Entreter seu leitor com textos críticos que possam somar conhecimento e aguçar a reflexão, sobretudo, o público feminino.
- D) Argumentar sobre as derrotas do movimento feminista no Brasil e no mundo.
- E) Sensibilizar, denunciar e argumentar através de um item do universo feminino, sobre as lutas que ainda devem ser travadas pelo movimento feminista, já que o texto atenta para a chamada “ditadura da beleza”.

07 – No texto observamos a oração “Há, **contudo**, um terreno diante do qual o feminismo parece calar-se: o uso da mulher na publicidade e, em especial, no mundo da moda” (*linhas 30 a 32*). Qual item abaixo, substituindo o termo em destaque, **alteraria** o sentido da oração:

- A) Mais
- B) Porém
- C) Entretanto
- D) No entanto
- E) Todavia

08 – Sobre a passagem “Tome-se uma mulher. A meu ver, nada mais belo em toda natureza. E completo, pois é portadora de vida, enquanto o homem é apenas provedor. Matrimônio, vínculo que assegura a unidade familiar, promovido por Jesus a um dos sete sacramentos. Patrimônio, a posse dos bens que

sustentam a família. Ninguém sofre uma opressão tão prolongada ao longo da história como mulher. Mutiladas em países da África com a supressão do clitóris, censuradas em países islâmicos onde são proibidas de exibir o rosto, subjugadas como escravas e prostitutas em regiões da Ásia, deploradas como filha única por famílias chinesas, são as mulheres que carregam o maior peso da pobreza que atinge, hoje, 4 dos 6 bilhões de habitantes da Terra.”, podemos tecer alguns comentários, para os quais você deve, considerando sua verdade ou falsidade, marcar **V** ou **F**.

- () Podemos aferir que o autor do texto, deixa transparecer sua formação católica, através do fragmento “Patrimônio, a posse dos bens que sustentam a família”.
- () O fragmento “São as mulheres que carregam o maior peso da pobreza que atinge, hoje, 4 dos 6 bilhões de habitantes da Terra” é o complemento, exclusivamente, de “deploradas como filha única por famílias chinesas”.
- () A intenção do autor, ao demonstrar a exploração feminina em vários países do mundo, é a de revelar a situação de risco que o feminino sofre em todas as partes do planeta, independente dos aspectos culturais.
- () Segundo o texto, 4 bilhões de mulheres sentem o peso da miséria.

A alternativa **CORRETA** cuja sequência corresponde à marcação V ou F é:

- A) V; V; V; F.
- B) F; V; V; F.
- C) F; F; V; F.
- D) F; F; F; V.
- E) V; F; V; F.

Releia os dois textos para poder responder às questões 09 e 10.

09 – Relacionando o texto de Noam Chomsky com o texto de Frei Betto, podemos afirmar que ambos apresentam:

- A) Uma vertente social política compromissada, pois ambos, à sua forma, discutem questões relevantes que podem ajudar a construir uma sociedade mais justa.
- B) Uma vertente estética rebuscada, pois os dois autores fazem uso da norma culta, utilizando arcaísmo em seu texto, revelando assim, sua preocupação, unicamente, com a forma.
- C) Um caráter despojado e festivo, já que ambos demonstram, sem nenhum senso crítico, o painel político da sociedade.
- D) Uma vertente social política engajada, contudo sua preocupação formal ultrapassa a temática do texto, já que o mais importante é como falar e não sobre o quê falar.
- E) Um completo descompasso ideológico sobre os temas em questão.

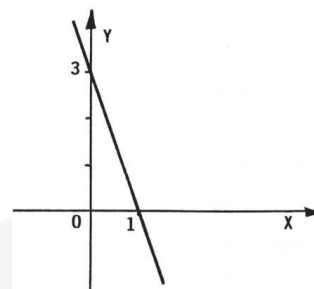
10 – Noam Chomsky é estadunidense. Frei Betto é brasileiro. Como os dois autores conseguem estabelecer uma semelhança ideológica entre os seus respectivos textos sendo de realidades tão diferentes:

- A) Por habitarem o mesmo continente, ou seja, a América.

- B) Porque o Brasil importa opiniões dos Estados Unidos
- C) Porque ambos apresentam uma visão crítica da sociedade, mesmo sendo de contextos distintos, pois no mundo ocidental, os contextos se coadunam.
- D) Porque os dois autores, Chomsky e Betto, apresentam estéticas similares.
- E) Porque ambos apresentam um tema atual, que está sendo discutido por todos, em toda parte do mundo, sobretudo, para os falantes da Língua Portuguesa.

MATEMÁTICA

11 – O gráfico abaixo representa a função $f(x) = ax + b$.



Então podemos afirmar que o valor de $a + b$ é:

- A) 0
- B) 1
- C) 2
- D) 3
- E) 4

12 – Numa sala de aulas, 12 alunos gostam de azul, $\frac{1}{5}$ da turma gosta de verde e $\frac{1}{2}$ da turma gosta de amarelo. Qual o total de alunos da sala?

- A) 35
- B) 40
- C) 45
- D) 50
- E) 56

13 – Para fazer uma cerca, são necessários 50 postes distantes entre si de 3m. Quantos postes serão necessários, se a distância entre eles for de 2 metros?

- A) 70
- B) 75
- C) 80
- D) 85
- E) 90

14 – Numa cidade do interior do estado há 38.000 habitantes dos quais 28.500 têm menos que 35 anos de idade. Qual a porcentagem da população que tem mais que 35 anos?

- A) 20 %
- B) 22 %
- C) 25 %
- D) 27,5 %
- E) 29 %

15 – Os pontos $(0, 0)$ e $(-\frac{1}{2}, 0)$ estão no gráfico de uma função de 2º grau $y = f(x) = ax^2 + bx + c$. Sabendo que $f(2) = 1$. Logo, o valor de $f(1)$ é:

- A) $\frac{1}{10}$
- B) $\frac{2}{10}$
- C) $\frac{3}{10}$
- D) $\frac{-2}{10}$
- E) $\frac{5}{10}$

16 – Dois sinos começam a tocar, exatamente, às 12 horas. Um toca de 8 em 8 minutos, e o outro, de 12 em 12 minutos. Quantos minutos, após as 12 horas, os dois sinos tocarão, pela primeira vez, num mesmo instante?

- A) 30 minutos
- B) 28 minutos
- C) 20 minutos
- D) 22 minutos
- E) 24 minutos

17 – Um reservatório contém combustível até $\frac{2}{5}$ de sua capacidade total e necessita de 15 litros para atingir $\frac{7}{10}$ da mesma. Qual é a capacidade total desse reservatório?

- A) 50 litros
- B) 55 litros
- C) 60 litros
- D) 65 litros
- E) 70 litros

18 – Para arrumar 120 salas, 2 pessoas gastam 5 dias. Se precisamos que as salas sejam arrumadas em um único dia, será necessário contratar mais n pessoas que trabalhem no mesmo ritmo das duas iniciais. O valor de n é:

- A) 6
- B) 8
- C) 11
- D) 13
- E) 14

19 – Será distribuído entre dois atletas o patrocínio de R\$ 6000,00 reais; o melhor classificado receberá sua parte proporcional a 3 e o segundo, a 1. Quanto receberá o melhor classificado?

- A) R\$ 2.500,00
- B) R\$ 3.000,00
- C) R\$ 3.500,00
- D) R\$ 4.500,00
- E) R\$ 5.000,00

20 – Na fabricação de um determinado artigo, verificou-se que o custo total foi obtido através de uma taxa fixa de R\$ 2.000,00, adicionada ao custo de produção, que é de R\$ 50,00 por unidade. O custo de fabricação de 15 unidades será de:

- A) R\$ 2.065,00
- B) R\$ 2.150,00
- C) R\$ 2.605,00
- D) R\$ 2.750,00
- E) R\$ 2.650,00

CONHECIMENTOS ESPECÍFICOS

21 – Qual das opções a seguir não é considerada uma das diretrizes oficiais do Sistema Único de Saúde?

- A) controle social
- B) universalidade
- C) centralização político-administrativa
- D) equidade
- E) integralidade

22 – Qual das medidas abaixo é a mais eficaz na prevenção da tuberculose?

- A) melhoria das condições socioeconômicas.
- B) vacinação das gestantes.
- C) uso de imunoglobulinas para familiares e contactantes dos casos positivos.
- D) disponibilidade de testes sorológicos acessíveis à população.
- E) investigação epidemiológica de imigrantes de zonas endêmicas.

23 – Identifique a opção dentre as seguintes que corresponde à causa de piúria estéril?

- A) paciente em tratamento com corticóides
- B) paciente portador de amiloidose
- C) nefrite aguda em curso
- D) neuropatia por doença falciforme
- E) prostatite concomitante

24 – Qual dentre os agentes etiológicos a seguir é o responsável pelo maior número de casos de hepatite pós-transfusional?

- A) vírus da hepatite A
- B) vírus da hepatite B
- C) vírus da hepatite C

- D) vírus da hepatite E
- E) HTLV 1

25 – Qual das opções seguintes corresponde à característica clínica de uma crise de pequeno mal?

- A) perda da consciência.
- B) perda do tônus postural.
- C) desvio conjugado dos olhos e movimentos mastigatórios involuntários.
- D) sialorréia e abalos localizados.
- E) relaxamento esfíncteriano.

26 – Qual das medidas a seguir é a mais eficiente na prevenção da disseminação de casos de conjuntivite em crianças de uma creche ou escola primária?

- A) isolamento do caso índice até que a terapêutica surta efeito.
- B) uso de colírio de tobramicina de modo profilático.
- C) uso de lenços de papel descartáveis.
- D) reforçar o hábito de lavagem rigorosa das mãos em todos os usuários da creche-escola.
- E) desinfecção dos brinquedos e outros itens do ambiente.

27 – Qual é o agente etiológico mais frequentemente encontrado em casos de bronquite?

- A) Echo vírus
- B) estafilococo dourado
- C) hemófilo
- D) escherichia coli
- E) vírus sincicial respiratório

28 – Qual dos fatores e patologias citados a seguir é considerado predisponente ao aparecimento dos tumores hepáticos?

- A) hepatite infecciosa
- B) cisto hidático
- C) cirrose hepática
- D) hepatite por drogas
- E) esquistossomose

29 – Pode-se afirmar, com relação ao financiamento do setor de saúde no Brasil, que:

- A) corresponde à parte dos recursos arrecadados pelos governos estaduais, como impostos sobre circulação de mercadorias e de tributos federais do setor saúde, além de contribuições do setor previdenciário.
- B) utiliza o setor saúde recursos orçamentários das três esferas governamentais, além de arrecadações previdenciárias e contribuições sociais, além de desembolsos diretos dos usuários do sistema público.
- C) recursos advindos do desembolso direto dos usuários do sistema privado, dedutíveis do imposto de renda até um limite específico, de acordo com a renda bruta dos contribuintes.
- D) recursos integrais de contribuição específica do setor saúde (CPMF) e de contribuições previdenciárias.

- E) parcela específica do Imposto Sobre Serviços - ISS - e recursos advindos de contribuições sociais.

30 – Assinale a afirmativa **correta** dentre as a seguir, com relação ao Sistema Único de Saúde:

- A) compete ao SUS a fiscalização e inspeção dos alimentos oferecidos à população.
- B) o SUS faz parte de um sistema centralizado, cuja direção depende das políticas implementadas pela esfera federal.
- C) participam do SUS as instituições privadas em caráter especial, em detrimento das instituições públicas.
- D) as ações de saúde do trabalhador são apoiadas pelas instituições públicas vinculadas ao SUS.
- E) o controle da prevenção do meio ambiente é da competência exclusiva do SUS.

31 – O subsistema de atenção à saúde indígena, que faz parte do SUS, deve:

- A) selecionar as populações indígenas a serem assistidas.
- B) adotar um modelo assistencial que se baseie numa consideração ampla e diferenciada, adaptada às características da população indígena.
- C) ser exclusivamente custeado pelos recursos federais vinculados ao SUS.
- D) adotar um sistema centralizado, hierarquizado e não universal, a exemplo das atividades e princípios do SUS.
- E) coexistir com as atividades do SUS, sendo apenas uma referência e meio de suporte, principalmente quando em regiões onde residam as populações indígenas.

32 – O Programa de Saúde da Família tem se ampliado ano após ano, em todas as unidades federadas do Brasil. Tal modelo tem como um de seus principais objetivos:

- A) garantir acesso assistencial às populações de baixa renda.
- B) garantir o avanço da descentralização, um dos princípios norteadores das atividades do SUS.
- C) oferta de serviços de baixa complexidade às comunidades carentes.
- D) ampliação da cobertura da assistência proporcionada pelo SUS.
- E) realizar clivagem específica no universo das populações assistidas, visto que o SUS prioriza as camadas mais carentes da população.

33 – O critério pelo qual se determinam os valores a ser transferidos aos estados, municípios e ao distrito Federal, no que tange ao financiamento do SUS (dentre outros critérios), é:

- A) existência de um plano de saúde elaborado pela unidade pleiteante.
- B) características específicas da região, a exemplo de seu perfil demográfico.
- C) contrapartida orçamentária efetuada e ou garantida em projeto aprovado pela unidade pleiteante, em todas as esferas políticas locais.

- D) garantia de ressarcimento aos serviços prestados pelas entidades privadas conveniadas ao SUS.
- E) certificação fornecida por equipe do Ministério da Saúde que garanta a execução de serviços assistenciais que priorizem as populações de baixa renda.

34 – Na execução de ações de vigilância epidemiológica de portos, aeroportos e fronteiras, o SUS, de acordo com a Lei 8.080/90, transfere a competência para tais :

- A) aos departamentos específicos de saúde, localizados em cada entidade federada.
- B) aos departamentos de vigilância à saúde.
- C) às secretarias de saúde locais.
- D) exclusivamente aos órgãos federais.
- E) aos serviços estaduais específicos no âmbito da vigilância epidemiológica.

35 – O conceito que a Constituição Federal de 1988 incorporou, tido como novidade, em relação às outras Cartas Magnas, é o(a):

- A) universalidade.
- B) descentralização.
- C) hierarquização.
- D) integralidade.
- E) assistencialismo específico.

36 – Para que um Estado obtenha a habilitação na Gestão Plena do Sistema Estadual, deverá ter a aprovação definitiva deste pleito no(a):

- A) Conferência Nacional de saúde.
- B) Reunião Anual de Gestores de Saúde em Brasília.
- C) Conselho Nacional de Saúde.
- D) Comissão Intergestores Tripartite.
- E) Comissão de Habilitação Federal de Gestores Públicos.

37 – Qual das afirmativas abaixo é FALSA com relação às funções da Vigilância Epidemiológica?

- A) coleta e processamento de dados.
- B) normatização e controle dos aspectos ambientais.
- C) recomendação de medidas de controle mais apropriadas.
- D) promoção de ações de controle e supervisão.
- E) divulgação de informações relativas à epidemiologia.

38 – Qual das afirmativas abaixo é **INCORRETA** com relação ao SINAM (Sistema de Informações de Agravos de notificação):

- A) dá condições de calcular a letalidade e acompanhar as tendências temporais.
- B) permite que se avaliem a incidência e prevalência de doenças de notificação compulsória.
- C) seus dados são relacionados às atividades ambulatoriais das unidades de saúde cadastradas nos municípios.
- D) os dados se relacionam diretamente à organização e cobertura das ações de vigilância epidemiológica.

- E) a fonte dos dados do sistema procede do BPA (Boletim de Produção Ambulatorial).

39 – Dentre as atribuições e funções de gestão dos governos estaduais no SUS, pode-se afirmar que:

- A) os governos estaduais são responsáveis pelo controle e fiscalização dos serviços privados de saúde em seu território.
- B) as normas para o controle e avaliação das ações e serviços de saúde são da competência do gestor estadual do SUS.
- C) a coordenação e avaliação do SUS estadual é feita pelo gestor estadual, sendo os demais municípios subordinados à Secretaria Estadual de Saúde.
- D) garante-se a participação da comunidade na Comissão Intergestores Bipartite (CIB).
- E) há uma relação diretamente proporcional entre a amplitude e o grau de autonomia da gestão estadual e o Produto Interno Bruto (PIB) de cada estado.

40 – Qual das patologias abaixo exige notificação compulsória de caráter imediato às secretarias de saúde?

- A) meningite por Hemófilo.
- B) febre tifóide.
- C) leptospirose.
- D) sífilis em adulto.
- E) cólera.