

## PORTUGUÊS

Para a resolução das questões de 01 até 05, considere o Texto I.

### TEXTOS

#### A VOZ DO SILÊNCIO

Martha Medeiros

- 01 Pior do que a voz que cala,  
é um silêncio que fala.
- 02 Simples, rápido! E quanta força!
- 03 Imediatamente me veio à cabeça situações  
em que o silêncio me disse verdades terríveis,  
pois você sabe, o silêncio não é dado a amenidades.  
Um telefone mudo. Um e-mail que não chega.  
Um encontro onde nenhum dos dois abre a boca.
- 04 Silêncios que falam sobre desinteresse,  
esquecimento, recusas.
- 05 Quantas coisas são ditas na quietude,  
depois de uma discussão.  
O perdão não vem, nem um beijo,  
nem uma gargalhada  
para acabar com o clima de tensão.
- 06 Só ele permanece imutável,  
o silêncio, a ante-sala do fim.
- 07 É mil vezes preferível uma voz que diga coisas  
que a gente não quer ouvir,  
pois ao menos as palavras que são ditas  
indicam uma tentativa de entendimento.
- 08 Cordas vocais em funcionamento  
articulam argumentos,  
expõem suas queixas, jogam limpo.  
Já o silêncio arquiteta planos  
que não são compartilhados.  
Quando nada é dito, nada fica combinado.
- 09 Quantas vezes, numa discussão histórica,  
ouvimos um dos dois gritar:  
“Diz alguma coisa, mas não fica  
aí parado me olhando!”
- 10 É o silêncio de um, mandando más notícias  
para o desespero do outro.
- 11 É claro que há muitas situações  
em que o silêncio é bem-vindo.  
Para um cara que trabalha  
com uma britadeira na rua,  
o silêncio é um bálsamo.  
Para a professora de uma creche,  
o silêncio é um presente.  
Para os seguranças de um show de rock,  
o silêncio é um sonho.

- 12 Mesmo no amor,  
quando a relação é sólida e madura,  
o silêncio a dois não incomoda,  
pois é o silêncio da paz.
- 13 O único silêncio que perturba,  
é aquele que fala.
- 14 E fala alto.
- 15 É quando ninguém bate à nossa porta,  
não há e-mails na caixa de entrada  
não há recados na secretária eletrônica  
e mesmo assim, você entende a mensagem

<http://www.pensador.info/silencio/2/>

**01** – Com base na leitura do poema “A voz do silêncio”, de Martha Medeiros, podemos dizer que a ideia principal do texto é apresentada e retomada em que estrofes?

- A) 01, 10 e 13  
B) 01, 06 e 10  
C) 01, 06, 10 e 13  
D) 01, 04 e 06  
E) 06, 10 e 13

**02** – O sentido do texto em análise é predominantemente construído a partir de que figura de linguagem?

- A) contradição  
B) antítese  
C) antífrase  
D) antonomásia  
E) paradoxo

**03** – Considerando as ideias desenvolvidas por Martha Medeiros no texto **A voz do silêncio**, é correto afirmar:

- I. Para a autora, o silêncio, embora em alguns momentos seja necessário, é prejudicial, pois nunca sabemos o que o outro está pensando.
- II. Para a autora, o silêncio significa sempre arquitetura de planos.
- III. Para a autora, é preferível uma voz que diga o que as pessoas não querem ouvir a um silêncio que fala.
- IV. Para a autora, existem silêncios que podem ser compreendidos.

- A) I e II  
B) I e III  
C) III e IV  
D) I, III e IV  
E) II e IV

**04** – Embora a autora fale sobre o silêncio que fala, existe um silêncio específico que parece atormentar o eu poético. Qual dos trechos abaixo explicita esse silêncio?

- A) “Pior do que a voz que cala, /é um silêncio que fala” (primeira estrofe).

- B) “*Imediatamente me veio à cabeça situações /em que o silêncio me disse verdades terríveis, /pois você sabe, o silêncio não é dado a amenidades*” (terceira estrofe).
- C) “*Silêncios que falam sobre desinteresse, /esquecimento, recusas*” (quarta estrofe).
- D) “*Só ele permanece imutável, /o silêncio, a ante-sala do fim*” (sexta estrofe)
- E) “*O único silêncio que perturba, /é aquele que fala*” (décima terceira estrofe).

05 – Considerando o Novo Acordo Ortográfico de Língua Portuguesa, qual das palavras abaixo foge às novas regras ortográficas?

- A) bem-vindo  
B) ante-sala  
C) único  
D) há  
E) terríveis

Para a resolução das questões de 06 até 10, considere o Texto II.

## TEXTO II

### FELICIDADE REALISTA

Mário Quintana

01 A princípio bastaria ter saúde, dinheiro e amor, o que já é um pacote louvável, mas nossos desejos são ainda mais complexos.

05 Não basta que a gente esteja sem febre: queremos, além de saúde, ser magérrimos, sarados, irresistíveis.

Dinheiro? Não basta termos para pagar o aluguel, a comida e o cinema: queremos a piscina olímpica e uma temporada num *spa* cinco estrelas.

10 E quanto ao amor? Ah, o amor... Não basta termos alguém com quem podemos conversar, dividir uma pizza e fazer sexo de vez em quando. Isso é pensar pequeno: queremos AMOR, todinho maiúsculo. Queremos estar visceralmente apaixonados, queremos ser surpreendidos por declarações e presentes inesperados, queremos jantar a luz de velas de  
15 segunda a domingo, queremos sexo selvagem e diário, queremos ser felizes assim e não de outro jeito. É o que dá ver tanta televisão.

20 Simplesmente esquecemos de tentar ser felizes de uma forma mais realista. Ter um parceiro constante pode ou não, ser sinônimo de felicidade. Você pode ser feliz solteiro, feliz com uns romances ocasionais, feliz com um parceiro, feliz sem nenhum. Não existe amor minúsculo, principalmente quando se trata de amor-próprio.

25 Dinheiro é uma benção. Quem tem, precisa aproveitá-lo, gastá-lo, usufruí-lo. Não perder tempo juntando, juntando, juntando. Apenas o suficiente para se sentir seguro, mas não aprisionado. E se a gente tem pouco, é com este pouco que vai tentar segurar a onda, buscando coisas que saiam de graça, como um pouco de humor, um pouco de fé e um pouco  
30 de criatividade.

Ser feliz de uma forma realista é fazer o possível e aceitar o improvável. Fazer exercícios sem almejar passarelas, trabalhar sem almejar o estrelato, amar sem almejar o eterno.

35 Olhe para o relógio: hora de acordar. É importante pensar-se ao extremo, buscar lá dentro o que nos mobiliza, instiga e conduz, mas sem exigir-se desumanamente. A vida não é um jogo onde só quem testa seus limites é que leva o prêmio. Não sejamos vítimas ingênuas desta tal competitividade.

Se a meta está alta demais, reduza-a. Se você não está  
40 de acordo com as regras, demita-se. Invente seu próprio jogo.

Faça o que for necessário para ser feliz. Mas não se esqueça que a felicidade é um sentimento simples, você pode encontrá-la e deixá-la ir embora por não perceber sua  
45 simplicidade. Ela transmite paz e não sentimentos fortes, que nos atormenta e provoca inquietude no nosso coração. Isso pode ser alegria, paixão, entusiasmo, mas não felicidade.

06 – Dentre as funções de linguagem presentes no texto, podemos destacar: a função fática, a apelativa e a metalinguística. Essas funções podem ser ilustradas, respectivamente, pelos seguintes trechos:

- A) “*Simplesmente esquecemos de tentar ser felizes de uma forma mais realista*” (linhas 18 e 19); “*Ser feliz de uma forma realista é fazer o possível e aceitar o improvável. Fazer exercícios sem almejar passarelas, trabalhar sem almejar o estrelato, amar sem almejar o eterno*” (linhas 31 – 33); “*A princípio bastaria ter saúde, dinheiro e amor, o que já é um pacote louvável, mas nossos desejos são ainda mais complexos*” (linhas 01 – 03).
- B) “*Olhe para o relógio: hora de acordar*” (linha 34); “*Simplesmente esquecemos de tentar ser felizes de uma forma mais realista*” (linhas 18 e 19); “*Ser feliz de uma forma realista é fazer o possível e aceitar o improvável. Fazer exercícios sem almejar passarelas, trabalhar sem almejar o estrelato, amar sem almejar o eterno*” (linhas 31 – 33).
- C) “*A princípio bastaria ter saúde, dinheiro e amor, o que já é um pacote louvável, mas nossos desejos são ainda mais complexos*” (linhas 01 – 03); “*Simplesmente esquecemos de tentar ser felizes de uma forma mais realista*” (linhas 18 e 19); “*Ser feliz de uma forma realista é fazer o possível e aceitar o improvável. Fazer exercícios sem almejar passarelas, trabalhar sem almejar o estrelato, amar sem almejar o eterno*” (linhas 31 – 33).
- D) “*A princípio bastaria ter saúde, dinheiro e amor, o que já é um pacote louvável, mas nossos desejos são ainda mais complexos*” (linhas 01 – 03); “*Olhe para o relógio: hora de acordar*” (linha 34); “*Ser feliz de uma forma realista é fazer o possível e aceitar o improvável. Fazer exercícios sem almejar passarelas, trabalhar sem almejar o estrelato, amar sem almejar o eterno*” (linhas 31 – 33).
- E) “*Ser feliz de uma forma realista é fazer o possível e aceitar o improvável. Fazer exercícios sem almejar passarelas, trabalhar sem almejar o estrelato, amar sem almejar o eterno*” (linhas 31 – 33); “*Simplesmente esquecemos de tentar ser felizes de uma forma mais realista*” (linhas 18 e

19); “A princípio bastaria ter saúde, dinheiro e amor, o que já é um pacote louvável, mas nossos desejos são ainda mais complexos” (linhas 01 – 03).

07 – Qual das frases a seguir sintetiza a ideia central do texto?

- A) “A princípio bastaria ter saúde, dinheiro e amor, o que já é um pacote louvável, mas nossos desejos são ainda mais complexos” (linhas 01 – 03).
- B) “É importante pensar-se ao extremo, buscar lá dentro o que nos mobiliza, instiga e conduz, mas sem exigir-se desumanamente” (linha 34 – 36).
- C) “Ser feliz de uma forma realista é fazer o possível e aceitar o improvável” (linhas 31 e 32).
- D) “Simplesmente esquecemos de tentar ser felizes de uma forma mais realista” (linhas 18 e 19)
- E) “Faça o que for necessário para ser feliz” (linha 42)

08 – Considerando o contexto linguístico em que se encontra, qual das frases abaixo expressa ironia?

- A) “A vida não é um jogo onde só quem testa seus limites é que leva o prêmio. Não sejamos vítimas ingênuas desta tal competitividade” (linhas 36 – 38).
- B) “Não existe amor minúsculo, principalmente quando se trata de amor-próprio” (linhas 22 e 23).
- C) “Se a meta está alta demais, reduza-a. Se você não está de acordo com as regras, demita-se. Invente seu próprio jogo” (linhas 39 – 41).
- D) “É o que dá ver tanta televisão” (linhas 16 e 17)
- E) “Não basta que a gente esteja sem febre: queremos, além de saúde, ser magérrimos, sarados, irresistíveis” (linhas 04 e 05).

09 – Nas frases: “**Se a meta está alta demais, reduza-a**” (linha 39); “A princípio bastaria ter saúde, dinheiro e amor, o que já é um pacote louvável, **mas** nossos desejos são ainda mais complexos” (linhas 01 – 03); “Dinheiro? Não basta termos **para** pagar o aluguel, a comida e o cinema” (linhas 06 e 07); “Mas não se esqueça que a felicidade é um sentimento simples, **você pode encontrá-la e deixá-la ir embora por não perceber sua simplicidade**” (linhas 42 – 45), quais os respectivos sentidos expressos pelas expressões em negritos nas frases a seguir?

- A) condição, adição, adversidade, finalidade, adição;
- B) condição, adição, adversidade, finalidade, adversidade;
- C) causa, adição, adversidade, condição, adição;
- D) causa, adição, adversidade, causa, adição;
- E) causa, adição, adversidade, finalidade, adversidade.

10 – Qual das frases a seguir apresenta elementos que exercem as mesmas funções sintáticas destacados no enunciado: “Simplesmente esquecemos de tentar **ser felizes de uma forma mais realista**” (linhas 18 e 19);

- A) “A princípio bastaria ter saúde, dinheiro e amor, o que já é um pacote louvável, mas nossos desejos são ainda mais complexos” (linhas 01 – 03).

B) “Ser feliz de uma forma realista é fazer o possível e aceitar o improvável. Fazer exercícios sem almejar passarelas, trabalhar sem almejar o estrelato, amar sem almejar o eterno” (linhas 31 – 33).

C) “A vida não é um jogo onde só quem testa seus limites é que leva o prêmio. Não sejamos vítimas ingênuas desta tal competitividade” (linhas 36 – 38).

D) “É importante pensar-se ao extremo, buscar lá dentro o que nos mobiliza, instiga e conduz, mas sem exigir-se desumanamente” (linhas 34 – 36).

E) “Faça o que for necessário para ser feliz” (linha 42).

## MATEMÁTICA

11 – Numa determinada localidade, o preço da energia elétrica é calculada através de uma parcela fixa de R\$ 10,00 adicionada ao número de quilowatts-hora consumidos, que é de R\$ 0,40 cada. Qual o valor da conta de luz, se em um mês foram consumidos 130 kw/h?

- A) R\$ 52,00
- B) R\$ 62,00
- C) R\$ 42,00
- D) R\$ 54,00
- E) R\$ 64,00

12 – A diretora de uma escola recebeu 372 livros para repartir proporcionalmente entre duas turmas. O 9º ano A possui 36 alunos e o 9º ano B possui 26 alunos. Quantos livros o 9º ano A vai receber?

- A) 182
- B) 194
- C) 200
- D) 208
- E) 216

13 – Qual a comissão que deve receber um vendedor que vende 1600 reais, sabendo que ele ganha 2,5% de comissão sobre o total que vendeu durante o mês?

- A) R\$ 32,00
- B) R\$ 36,00
- C) R\$ 38,00
- D) R\$ 40,00
- E) R\$ 44,00

14 – Um comerciante faz dois empréstimos: um no valor de R\$ 8.000,00 a taxa de 3% ao mês, durante 180 dias e outro no valor de R\$ 12.000,00 a taxa de 4,5% ao mês, durante 120 dias. Qual o valor dos juros a ser pago?

- A) R\$ 3.600,00
- B) R\$ 3.060,00
- C) R\$ 3.660,00
- D) R\$ 3.006,00
- E) R\$ 3.066,00

15 – As duas soluções de uma equação do 2º grau são  $-1$  e  $\frac{1}{3}$ .

Então a equação é:

- A)  $3x^2 - x - 1 = 0$
- B)  $3x^2 + x - 1 = 0$
- C)  $3x^2 + 2x - 1 = 0$
- D)  $3x^2 - 2x - 1 = 0$
- E)  $3x^2 - x + 1 = 0$

16 – Três navios fazem viagens entre dois portos. O primeiro, a cada 6 dias, o segundo a cada 8 dias e o terceiro a cada 14 dias. Se esses navios partirem juntos, depois de quantos dias voltarão a partir juntos novamente?

- A) 168
- B) 164
- C) 158
- D) 154
- E) 150

17 – Uma casa, com  $250 \text{ m}^2$  de área construída, tem 4 dormitórios do mesmo tamanho. Qual é a área de cada dormitório, se as outras dependências da casa ocupam uma área de  $170 \text{ m}^2$ ?

- A)  $10 \text{ m}^2$
- B)  $25 \text{ m}^2$
- C)  $15 \text{ m}^2$
- D)  $30 \text{ m}^2$
- E)  $20 \text{ m}^2$

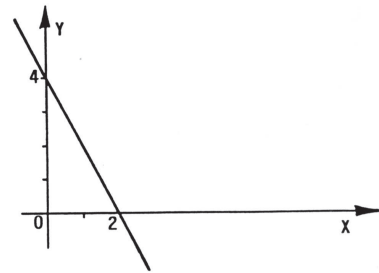
18 – Em um treino de basquete, um jogador ganha 4 pontos por cada cesta que acerta e perde 2 pontos por cada cesta que erra. Em 10 tentativas, um jogador obteve 16 pontos. Logo, o número de cestas que ele acertou foi:

- A) 3
- B) 4
- C) 5
- D) 6
- E) 7

19 – Numa sala,  $\frac{1}{3}$  dos alunos têm 10 anos,  $\frac{1}{6}$  têm 11 anos e 15 alunos têm 9 anos. Qual é o número de alunos da sala?

- A) 30
- B) 35
- C) 40
- D) 45
- E) 50

20 – O gráfico abaixo representa a função  $f(x) = ax + b$ .



Então podemos afirmar que o valor de  $b - a$  é:

- A) 2
- B) 4
- C) 6
- D) 8
- E) 10

## CONHECIMENTOS ESPECÍFICOS

21 – Sabemos que há diversos fatores que podem contribuir para que certos testes/exames apresentem desvios em seus resultados. Dentre tais fatores, podemos citar os que são determinados pelo paciente, com por exemplo:

- I. dieta pré-teste incompatível
- II. uso de certos medicamentos
- III. tipo da doença
- IV. desidratação
- V. posição ou atividade realizada durante ou imediatamente antes da realização do teste/exame
- VI. horário da última refeição
- VII. hora do teste
- VIII. gravidez

Podemos considerar como **CORRETO(S)**:

- A) nenhum
- B) todos
- C) apenas I, III, IV, VI e VII
- D) apenas V e VIII
- E) apenas I, II, IV e VII

22 – Quanto à coleta de material para teste/exame, podem ser motivos de erro:

- I. volume insuficiente
- II. tipo inadequado
- III. número insuficiente
- IV. meio de transporte errado ou ausente
- V. armazenamento em temperatura errada

Podem ser considerados **CERTOS**:

- A) apenas I e II
- B) apenas II, III e V
- C) apenas III e IV
- D) nenhum
- E) todos

23 – De acordo com as diretrizes da NCCLS (National Committee for Clinical Laboratory Standards) para coleta de sangue por venopunção, na realização de **dosagens de glicose**, o procedimento **CORRETO** é:

- A) tubo com tampa vermelha sem anticoagulante, sem aditivo
- B) tubo com tampa vermelha, com gel separador
- C) tubo com tampa cinza, com oxalato de potássio e fluoreto de sódio
- D) tubo com tampa azul-clara, com citrato de sódio como anticoagulante
- E) tubo com tampa amarela, com SPS (sulfonato sódico de polietileno)

24 – Dentre as opções abaixo, indique **a única** que contém apenas doenças ou agravos de notificação **imediate** por parte dos Laboratórios de Saúde Pública dos Estados (LACEN) e Laboratórios de Referência Nacional ou Regional:

- A) antraz, botulismo, peste e poliomielite
- B) varíola, peste, tuberculose miliar e dengue
- C) tularemia, febre amarela, tuberculose e cólera
- D) raiva humana, antraz, dengue e tularemia
- E) dengue, hantavirose, raiva humana e hanseníase

25 – Quando da realização de punção capilar, **o local mais apropriado** é (em adultos):

- A) veias do punho
- B) veias da região ante cubital
- C) veias da face lateral do calcanhar
- D) sangue capilar digital
- E) sangue arterial

26 – Dentre os **cuidados** a serem tomados quando da realização de **punção venosa**, podemos citar:

- I. evitar hemólise
- II. evitar hemoconcentração
- III. evitar lesão venosa
- IV. evitar infecção
- V. evitar desconforto/dor

Pode-se considerar **CORRETO** (S):

- A) apenas I
- B) apenas II
- C) apenas III
- D) nenhum
- E) todos

27 – Dentre os **erros** da fase **pré-teste** na realização de um teste/exame de sangue, podemos elencar:

- I. erro na identificação do paciente
- II. não verificar se o paciente cumpriu as restrições alimentares
- III. não envia esforços para acalmar o paciente antes da coleta
- IV. usar equipamentos inadequados ou errados
- V. método inadequado de coleta

Está (ão) **CORRETO** (S):

- A) todos
- B) I, II, III e V
- C) nenhum
- D) II, III e IV
- E) apenas I e III

28 – As exigências **locais** para que se realize corretamente um exame de **punção arterial** são:

- I. presença de fluxo sanguíneo colateral
- II. ser de fácil acesso
- III. relativa hipo-sensibilidade dos tecidos periarteriais
- IV. anuência do paciente
- V. material especialmente esterilizado

Está (ao) **CORRETA** (S):

- A) apenas I e III
- B) apenas IV e V
- C) apenas I, II e III
- D) apenas I e V
- E) apenas II e IV

29 – Concernente às medidas de prevenção contra aquisição de patologias de ordem infecciosa durante manuseio de material biológico, considere as seguintes assertivas:

- I. o profissional de laboratório (técnico em patologia) não necessita de EPI (Equipamento de Proteção Individual) ao manusear material biológico sabidamente contaminado, desde que utilize as técnicas apropriadas de proteção durante a coleta.
- II. as exposições à material biológico ocorrem mais frequentemente durante os procedimentos de coleta ou manuseio de material biológico ao acidentalmente o técnico se puncionar com agulhas ou material perfurocortante contaminados, ou contato do olho, nariz, boca ou pele com o sangue de um paciente.
- III. o risco de infecção varia de acordo com fatores como patógeno envolvido, tipo de exposição, quantidade de sangue envolvido na exposição, viremia do paciente no momento da exposição.
- IV. utilizar-se de cautela sempre que manusear material biológico, o que inclui o descarte deste material, transporte, repasse, armazenamento, transferência, uso de recipientes à prova de extravazamento e pinças (quando do manuseio de objetos cortantes).
- V. é importante que se utilizem etiquetas e sinais de advertência em material biológico contaminado para que se evitem lesões acidentais ou transmissão de doenças.

Está **CORRETO** o que se diz em:

- A) todas
- B) apenas II, III, IV e V
- C) apenas IV e V
- D) apenas III
- E) apenas I e III

30 – Um técnico de laboratório estava examinando uma técnica de realização de um teste/exame quando encontrou uma orientação de aquecimento da amostra coletada para 142 graus na escala Fahrenheit. Ao fazer o cálculo em graus Celsius, ele corretamente aqueceu a amostra para (em graus Celsius):

- A) 61 graus
- B) 80 graus
- C) 73
- D) 75
- E) 71

31 – Indique a alternativa que apresenta apenas helmintos:

- A) Giardia lamblia, Entamoeba coli e Wuchereria bancrofti
- B) Enterobius vermicularis, Fasciola hepatica e Iodamoeba butschlii
- C) Taenia solium, Strongyloides stercoralis e Entamoeba histolytica
- D) Ascaris lumbricoides, Taenia saginata e Wuchereria bancrofti
- E) malassezia furfur, Candida albicans e Aspergillus

32 – Quanto à lavagem preventiva das mãos, exceto em situações de emergência, pode-se citar como **VERDADEIRO**:

- A) não é necessária antes ou depois de realização de endoscopia.
- B) ao entrar em contato com pacientes em isolamento não é necessária.
- C) apenas deve-se lavar as mãos antes e depois de procedimentos invasivos.
- D) deve-se lavar as mãos antes de contato direto com paciente sabidamente imunocomprometido.
- E) apenas depois de se entrar em contato com material, suprimento ou superfícies sujas.

33 – Com respeito ao pH, leia atentamente o texto a seguir e complete as lacunas com as opções abaixo que estiverem **CORRETAS**, encontradas em apenas **01** das alternativas:

“O pH é o logaritmo negativo de concentração do íon \_\_\_\_\_. Suas fontes são ácidos voláteis e não voláteis. Dizemos que seu valor é \_\_\_\_\_ quando equivale a 7, e que sua acidez \_\_\_\_\_ quando diminui de 7 e que sua alcalinidade \_\_\_\_\_ quando sobe de 7 até 14.”

- A) oxigênio - positivo - aumenta - diminui
- B) nitrogênio - negativo - diminui - aumenta
- C) hélio - positivo - aumenta - diminui
- D) antimônio - negativo - aumenta - diminui
- E) hidrogênio - neutro - aumenta - aumenta

34 – O citrato de sódio é uma substância química bastante utilizada na neutralização do cálcio em coleta de sangue humano. Tal substância é considerada um (a):

- A) sal
- B) ácido
- C) base
- D) degermante
- E) acidulante

35 – Quanto à urocultura, considere as seguintes assertivas:

- I. prefere-se que sejam coletadas amostras para urocultura no período matinal, pois a contagem bacteriana é maior neste período.
- II. deve-se colher uma amostra de no mínimo 20 a 30 ml em um frasco estéril por técnica limpa.
- III. Nunca se utilizam a cateterização e aspiração de um cateter supra púbico ou de demora para coleta de material para urocultura.

Está **CORRETO** o que se diz em:

- A) todas
- B) apenas I
- C) apenas II
- D) apenas III
- E) nenhuma

36 – Considere as seguintes proposições com respeito ao SUS e seus respectivos princípios e diretrizes:

- I. Dentre os princípios do SUS encontra-se a descentralização administrativa.
- II. A Conferência Nacional de Saúde de 1986 em Brasília foi importante marco na história da Reforma Sanitária do Brasil.
- III. Outros princípios norteadores das atividades geridas pelo SUS são a regionalização e hierarquização.

Está **CORRETO** o que se diz em:

- A) todas
- B) nenhuma
- C) apenas I
- D) apenas II
- E) apenas III

37 – Podem-se citar como **áreas de atuação do SUS**:

- I. assistência terapêutica integral, inclusive farmacêutica
- II. controle e fiscalização de alimentos, água e bebidas para consumo humano
- III. orientação das famílias
- IV. participação na área de saneamento
- V. participação na preparação de recursos humanos
- VI. saúde do trabalhador
- VII. vigilância epidemiológica
- VIII. vigilância nutricional
- IX. vigilância sanitária

Está **CORRETO** o que se diz em:

- A) nenhuma
- B) apenas I, II, III, V, VII e IX
- C) todas
- D) apenas II, IV, VI, VII e VIII
- E) apenas III, IV, VI, VII e VIII

**38** – Marque dentre as opções a seguir os exemplos de doenças provocadas apenas **por vírus**;

- A) influenzae, hanseníase, tétano e poliomielite
- B) resfriado comum, poliomielite, herpes e SIDA
- C) difteria, coqueluche, malária e tuberculose
- D) raiva humana, botulismo, tétano e coqueluche
- E) lepra, tuberculose, resfriado comum e sarampo

**39** – A avaliação de que constituintes urinários é útil na certificação/comprovação de que uma amostra levada ao laboratório para análise realmente se trata de urina?

- A) sódio e potássio (concentração) na amostra
- B) dosar uréia e aminoácidos na amostra
- C) dosar uréia e creatina na amostra
- D) fazer teste de nitrito na amostra
- E) dosar hormônios na amostra

**40** – Como é chamado o teste para detecção da síndrome de deglutição do sangue materno em crianças pequenas?

- A) teste de Apt
- B) teste de Weil
- C) teste de Wertheim
- D) teste de sangue reduzido
- E) teste de sangue alterado