

PORTUGUÊS

Para a resolução das questões de 01 até 05, considere o Texto I.

TEXTOS

A VOZ DO SILÊNCIO

Martha Medeiros

- 01 Pior do que a voz que cala,
é um silêncio que fala.
- 02 Simples, rápido! E quanta força!
- 03 Imediatamente me veio à cabeça situações
em que o silêncio me disse verdades terríveis,
pois você sabe, o silêncio não é dado a amenidades.
Um telefone mudo. Um e-mail que não chega.
Um encontro onde nenhum dos dois abre a boca.
- 04 Silêncios que falam sobre desinteresse,
esquecimento, recusas.
- 05 Quantas coisas são ditas na quietude,
depois de uma discussão.
O perdão não vem, nem um beijo,
nem uma gargalhada
para acabar com o clima de tensão.
- 06 Só ele permanece imutável,
o silêncio, a ante-sala do fim.
- 07 É mil vezes preferível uma voz que diga coisas
que a gente não quer ouvir,
pois ao menos as palavras que são ditas
indicam uma tentativa de entendimento.
- 08 Cordas vocais em funcionamento
articulam argumentos,
expõem suas queixas, jogam limpo.
Já o silêncio arquiteta planos
que não são compartilhados.
Quando nada é dito, nada fica combinado.
- 09 Quantas vezes, numa discussão histórica,
ouvimos um dos dois gritar:
“Diz alguma coisa, mas não fica
aí parado me olhando!”
- 10 É o silêncio de um, mandando más notícias
para o desespero do outro.
- 11 É claro que há muitas situações
em que o silêncio é bem-vindo.
Para um cara que trabalha
com uma britadeira na rua,
o silêncio é um bálsamo.
Para a professora de uma creche,
o silêncio é um presente.
Para os seguranças de um show de rock,
o silêncio é um sonho.

- 12 Mesmo no amor,
quando a relação é sólida e madura,
o silêncio a dois não incomoda,
pois é o silêncio da paz.
- 13 O único silêncio que perturba,
é aquele que fala.
- 14 E fala alto.
- 15 É quando ninguém bate à nossa porta,
não há e-mails na caixa de entrada
não há recados na secretária eletrônica
e mesmo assim, você entende a mensagem

<http://www.pensador.info/silencio/2/>

01 – Com base na leitura do poema “A voz do silêncio”, de Martha Medeiros, podemos dizer que a ideia principal do texto é apresentada e retomada em que estrofes?

- A) 01, 10 e 13
B) 01, 06 e 10
C) 01, 06, 10 e 13
D) 01, 04 e 06
E) 06, 10 e 13

02 – O sentido do texto em análise é predominantemente construído a partir de que figura de linguagem?

- A) contradição
B) antítese
C) antífrase
D) antonomásia
E) paradoxo

03 – Considerando as ideias desenvolvidas por Martha Medeiros no texto **A voz do silêncio**, é correto afirmar:

- I. Para a autora, o silêncio, embora em alguns momentos seja necessário, é prejudicial, pois nunca sabemos o que o outro está pensando.
- II. Para a autora, o silêncio significa sempre arquitetura de planos.
- III. Para a autora, é preferível uma voz que diga o que as pessoas não querem ouvir a um silêncio que fala.
- IV. Para a autora, existem silêncios que podem ser compreendidos.

- A) I e II
B) I e III
C) III e IV
D) I, III e IV
E) II e IV

04 – Embora a autora fale sobre o silêncio que fala, existe um silêncio específico que parece atormentar o eu poético. Qual dos trechos abaixo explicita esse silêncio?

- A) “Pior do que a voz que cala, /é um silêncio que fala” (primeira estrofe).

- B) “*Imediatamente me veio à cabeça situações /em que o silêncio me disse verdades terríveis, /pois você sabe, o silêncio não é dado a amenidades*” (terceira estrofe).
- C) “*Silêncios que falam sobre desinteresse, /esquecimento, recusas*” (quarta estrofe).
- D) “*Só ele permanece imutável, /o silêncio, a ante-sala do fim*” (sexta estrofe)
- E) “*O único silêncio que perturba, /é aquele que fala*” (décima terceira estrofe).

05 – Considerando o Novo Acordo Ortográfico de Língua Portuguesa, qual das palavras abaixo foge às novas regras ortográficas?

- A) bem-vindo
B) ante-sala
C) único
D) há
E) terríveis

Para a resolução das questões de 06 até 10, considere o Texto II.

TEXTO II

FELICIDADE REALISTA

Mário Quintana

01 A princípio bastaria ter saúde, dinheiro e amor, o que já é um pacote louvável, mas nossos desejos são ainda mais complexos.

05 Não basta que a gente esteja sem febre: queremos, além de saúde, ser magérrimos, sarados, irresistíveis.

Dinheiro? Não basta termos para pagar o aluguel, a comida e o cinema: queremos a piscina olímpica e uma temporada num *spa* cinco estrelas.

10 E quanto ao amor? Ah, o amor... Não basta termos alguém com quem podemos conversar, dividir uma pizza e fazer sexo de vez em quando. Isso é pensar pequeno: queremos AMOR, todinho maiúsculo. Queremos estar visceralmente apaixonados, queremos ser surpreendidos por declarações e presentes inesperados, queremos jantar a luz de velas de
15 segunda a domingo, queremos sexo selvagem e diário, queremos ser felizes assim e não de outro jeito. É o que dá ver tanta televisão.

20 Simplesmente esquecemos de tentar ser felizes de uma forma mais realista. Ter um parceiro constante pode ou não, ser sinônimo de felicidade. Você pode ser feliz solteiro, feliz com uns romances ocasionais, feliz com um parceiro, feliz sem nenhum. Não existe amor minúsculo, principalmente quando se trata de amor-próprio.

25 Dinheiro é uma benção. Quem tem, precisa aproveitá-lo, gastá-lo, usufruí-lo. Não perder tempo juntando, juntando, juntando. Apenas o suficiente para se sentir seguro, mas não aprisionado. E se a gente tem pouco, é com este pouco que vai tentar segurar a onda, buscando coisas que saiam de graça, como um pouco de humor, um pouco de fé e um pouco
30 de criatividade.

Ser feliz de uma forma realista é fazer o possível e aceitar o improvável. Fazer exercícios sem almejar passarelas, trabalhar sem almejar o estrelato, amar sem almejar o eterno.

35 Olhe para o relógio: hora de acordar. É importante pensar-se ao extremo, buscar lá dentro o que nos mobiliza, instiga e conduz, mas sem exigir-se desumanamente. A vida não é um jogo onde só quem testa seus limites é que leva o prêmio. Não sejamos vítimas ingênuas desta tal competitividade.

Se a meta está alta demais, reduza-a. Se você não está
40 de acordo com as regras, demita-se. Invente seu próprio jogo.

Faça o que for necessário para ser feliz. Mas não se esqueça que a felicidade é um sentimento simples, você pode encontrá-la e deixá-la ir embora por não perceber sua
45 simplicidade. Ela transmite paz e não sentimentos fortes, que nos atormenta e provoca inquietude no nosso coração. Isso pode ser alegria, paixão, entusiasmo, mas não felicidade.

06 – Dentre as funções de linguagem presentes no texto, podemos destacar: a função fática, a apelativa e a metalinguística. Essas funções podem ser ilustradas, respectivamente, pelos seguintes trechos:

- A) “*Simplesmente esquecemos de tentar ser felizes de uma forma mais realista*” (linhas 18 e 19); “*Ser feliz de uma forma realista é fazer o possível e aceitar o improvável. Fazer exercícios sem almejar passarelas, trabalhar sem almejar o estrelato, amar sem almejar o eterno*” (linhas 31 – 33); “*A princípio bastaria ter saúde, dinheiro e amor, o que já é um pacote louvável, mas nossos desejos são ainda mais complexos*” (linhas 01 – 03).
- B) “*Olhe para o relógio: hora de acordar*” (linha 34); “*Simplesmente esquecemos de tentar ser felizes de uma forma mais realista*” (linhas 18 e 19); “*Ser feliz de uma forma realista é fazer o possível e aceitar o improvável. Fazer exercícios sem almejar passarelas, trabalhar sem almejar o estrelato, amar sem almejar o eterno*” (linhas 31 – 33).
- C) “*A princípio bastaria ter saúde, dinheiro e amor, o que já é um pacote louvável, mas nossos desejos são ainda mais complexos*” (linhas 01 – 03); “*Simplesmente esquecemos de tentar ser felizes de uma forma mais realista*” (linhas 18 e 19); “*Ser feliz de uma forma realista é fazer o possível e aceitar o improvável. Fazer exercícios sem almejar passarelas, trabalhar sem almejar o estrelato, amar sem almejar o eterno*” (linhas 31 – 33).
- D) “*A princípio bastaria ter saúde, dinheiro e amor, o que já é um pacote louvável, mas nossos desejos são ainda mais complexos*” (linhas 01 – 03); “*Olhe para o relógio: hora de acordar*” (linha 34); “*Ser feliz de uma forma realista é fazer o possível e aceitar o improvável. Fazer exercícios sem almejar passarelas, trabalhar sem almejar o estrelato, amar sem almejar o eterno*” (linhas 31 – 33).
- E) “*Ser feliz de uma forma realista é fazer o possível e aceitar o improvável. Fazer exercícios sem almejar passarelas, trabalhar sem almejar o estrelato, amar sem almejar o eterno*” (linhas 31 – 33); “*Simplesmente esquecemos de tentar ser felizes de uma forma mais realista*” (linhas 18 e

19); “A princípio bastaria ter saúde, dinheiro e amor, o que já é um pacote louvável, mas nossos desejos são ainda mais complexos” (linhas 01 – 03).

07 – Qual das frases a seguir sintetiza a ideia central do texto?

- A) “A princípio bastaria ter saúde, dinheiro e amor, o que já é um pacote louvável, mas nossos desejos são ainda mais complexos” (linhas 01 – 03).
- B) “É importante pensar-se ao extremo, buscar lá dentro o que nos mobiliza, instiga e conduz, mas sem exigir-se desumanamente” (linha 34 – 36).
- C) “Ser feliz de uma forma realista é fazer o possível e aceitar o improvável” (linhas 31 e 32).
- D) “Simplesmente esquecemos de tentar ser felizes de uma forma mais realista” (linhas 18 e 19)
- E) “Faça o que for necessário para ser feliz” (linha 42)

08 – Considerando o contexto linguístico em que se encontra, qual das frases abaixo expressa ironia?

- A) “A vida não é um jogo onde só quem testa seus limites é que leva o prêmio. Não sejamos vítimas ingênuas desta tal competitividade” (linhas 36 – 38).
- B) “Não existe amor minúsculo, principalmente quando se trata de amor-próprio” (linhas 22 e 23).
- C) “Se a meta está alta demais, reduza-a. Se você não está de acordo com as regras, demita-se. Invente seu próprio jogo” (linhas 39 – 41).
- D) “É o que dá ver tanta televisão” (linhas 16 e 17)
- E) “Não basta que a gente esteja sem febre: queremos, além de saúde, ser magérrimos, sarados, irresistíveis” (linhas 04 e 05).

09 – Nas frases: “**Se a meta está alta demais, reduza-a**” (linha 39); “A princípio bastaria ter saúde, dinheiro e amor, o que já é um pacote louvável, **mas** nossos desejos são ainda mais complexos” (linhas 01 – 03); “Dinheiro? Não basta termos **para** pagar o aluguel, a comida e o cinema” (linhas 06 e 07); “Mas não se esqueça que a felicidade é um sentimento simples, **você pode encontrá-la e deixá-la ir embora por não perceber sua simplicidade**” (linhas 42 – 45), quais os respectivos sentidos expressos pelas expressões em negritos nas frases a seguir?

- A) condição, adição, adversidade, finalidade, adição;
- B) condição, adição, adversidade, finalidade, adversidade;
- C) causa, adição, adversidade, condição, adição;
- D) causa, adição, adversidade, causa, adição;
- E) causa, adição, adversidade, finalidade, adversidade.

10 – Qual das frases a seguir apresenta elementos que exercem as mesmas funções sintáticas destacados no enunciado: “Simplesmente esquecemos de tentar **ser felizes de uma forma mais realista**” (linhas 18 e 19);

- A) “A princípio bastaria ter saúde, dinheiro e amor, o que já é um pacote louvável, mas nossos desejos são ainda mais complexos” (linhas 01 – 03).

B) “Ser feliz de uma forma realista é fazer o possível e aceitar o improvável. Fazer exercícios sem almejar passarelas, trabalhar sem almejar o estrelato, amar sem almejar o eterno” (linhas 31 – 33).

C) “A vida não é um jogo onde só quem testa seus limites é que leva o prêmio. Não sejamos vítimas ingênuas desta tal competitividade” (linhas 36 – 38).

D) “É importante pensar-se ao extremo, buscar lá dentro o que nos mobiliza, instiga e conduz, mas sem exigir-se desumanamente” (linhas 34 – 36).

E) “Faça o que for necessário para ser feliz” (linha 42).

MATEMÁTICA

11 – Numa determinada localidade, o preço da energia elétrica é calculada através de uma parcela fixa de R\$ 10,00 adicionada ao número de quilowatts-hora consumidos, que é de R\$ 0,40 cada. Qual o valor da conta de luz, se em um mês foram consumidos 130 kw/h?

- A) R\$ 52,00
- B) R\$ 62,00
- C) R\$ 42,00
- D) R\$ 54,00
- E) R\$ 64,00

12 – A diretora de uma escola recebeu 372 livros para repartir proporcionalmente entre duas turmas. O 9º ano A possui 36 alunos e o 9º ano B possui 26 alunos. Quantos livros o 9º ano A vai receber?

- A) 182
- B) 194
- C) 200
- D) 208
- E) 216

13 – Qual a comissão que deve receber um vendedor que vende 1600 reais, sabendo que ele ganha 2,5% de comissão sobre o total que vendeu durante o mês?

- A) R\$ 32,00
- B) R\$ 36,00
- C) R\$ 38,00
- D) R\$ 40,00
- E) R\$ 44,00

14 – Um comerciante faz dois empréstimos: um no valor de R\$ 8.000,00 a taxa de 3% ao mês, durante 180 dias e outro no valor de R\$ 12.000,00 a taxa de 4,5% ao mês, durante 120 dias. Qual o valor dos juros a ser pago?

- A) R\$ 3.600,00
- B) R\$ 3.060,00
- C) R\$ 3.660,00
- D) R\$ 3.006,00
- E) R\$ 3.066,00

15 – As duas soluções de uma equação do 2º grau são -1 e $\frac{1}{3}$.

Então a equação é:

- A) $3x^2 - x - 1 = 0$
- B) $3x^2 + x - 1 = 0$
- C) $3x^2 + 2x - 1 = 0$
- D) $3x^2 - 2x - 1 = 0$
- E) $3x^2 - x + 1 = 0$

16 – Três navios fazem viagens entre dois portos. O primeiro, a cada 6 dias, o segundo a cada 8 dias e o terceiro a cada 14 dias. Se esses navios partirem juntos, depois de quantos dias voltarão a partir juntos novamente?

- A) 168
- B) 164
- C) 158
- D) 154
- E) 150

17 – Uma casa, com 250 m^2 de área construída, tem 4 dormitórios do mesmo tamanho. Qual é a área de cada dormitório, se as outras dependências da casa ocupam uma área de 170 m^2 ?

- A) 10 m^2
- B) 25 m^2
- C) 15 m^2
- D) 30 m^2
- E) 20 m^2

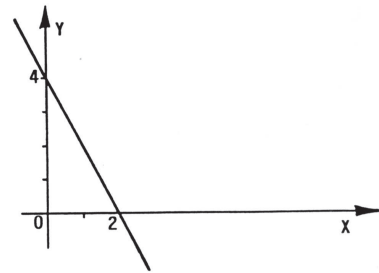
18 – Em um treino de basquete, um jogador ganha 4 pontos por cada cesta que acerta e perde 2 pontos por cada cesta que erra. Em 10 tentativas, um jogador obteve 16 pontos. Logo, o número de cestas que ele acertou foi:

- A) 3
- B) 4
- C) 5
- D) 6
- E) 7

19 – Numa sala, $\frac{1}{3}$ dos alunos têm 10 anos, $\frac{1}{6}$ têm 11 anos e 15 alunos têm 9 anos. Qual é o número de alunos da sala?

- A) 30
- B) 35
- C) 40
- D) 45
- E) 50

20 – O gráfico abaixo representa a função $f(x) = ax + b$.



Então podemos afirmar que o valor de $b - a$ é:

- A) 2
- B) 4
- C) 6
- D) 8
- E) 10

CONHECIMENTOS ESPECÍFICOS

21 – De acordo com as regras gerais de aferição dos sinais vitais, a temperatura corporal, ao ser aferida na região axilar (temperatura axilar), deve oscilar, em pessoas saudáveis entre (em graus Celsius ou °C):

- A) 36,0 e 37,5
- B) 32,8 e 34,5
- C) 34,9 e 38,9
- D) 37,8 e 40,5
- E) 32,0 e 37,8

22 – Dentre as diversas opções de soluções usadas para hidratação do corpo humano, temos uma das mais úteis neste propósito, que é a solução fisiológica (de cloreto de sódio) a 0,9%, também chamada solução salina. A **concentração de cloreto de sódio** nesta solução é, em cada litro:

- A) 09 g de NaCl por 1000 ml
- B) 01 g de NaCl por 1000 ml
- C) 0,9 g de NaCl por 1000ml
- D) 0,45 g de NaCl por cada dl
- E) 0,09 g de NaCl por 1000ml

23 – A ordem sequencial **CORRETA** do trajeto do bolo alimentar ao ser ingerido e sofrer as transformações do processo digestivo até ser expelido na forma fecal é:

- A) boca, esôfago, intestino e ânus
- B) boca, faringe, fígado, estômago e ânus
- C) boca, faringe, estômago, pâncreas e ânus
- D) boca, faringe, esôfago, estômago, intestinos e ânus
- E) boca, esôfago, estômago, fígado, baço, pâncreas, cólon e ânus

24 – Observe as vias de administração de medicamentos na coluna à direita e os cuidados necessários no seu uso relacionados à esquerda, e depois identifique a opção que

apresenta a sequência **CORRETA**:

- I Via subcutânea
- II Via venosa
- III Via intramuscular
- IV Via oral

- () introduzir a medicação cuidadosamente, após assepsia, sob a pele
- () após realizar assepsia, aplicar profundamente na região glútea
- () injetar lentamente a medicação na veia puncionada, após assepsia rigorosa
- () oferecer a medicação conforme dose prescrita em copo descartável

- A) IV, III, II e I
- B) IV, II, I e III
- C) III, IV, I e II
- D) II, IV, I e III
- E) I, III, II e IV

25 – A mucosa gástrica (glândulas tubulares) é responsável pela produção de uma substância ácida e líquida conhecida como suco gástrico capaz de digerir as proteínas da dieta. Em 24 horas, que débito pode ser encontrado como produto destas glândulas?

- A) cerca de 2000 ml
- B) de 1000 a 1500 ml
- C) cerca de 2300 ml
- D) cerca de 350 ml
- E) até 450 ml

26 – Que resposta deve ser dada a um outro técnico de enfermagem que lhe questiona sobre a prescrição de certa medicação, existente em frascos-ampola na concentração de 10.000.000 UI/ml, e que determina que sejam fornecidos 2.300.000 UI por dose?

- A) 0,3 ml
- B) 0,40ml
- C) 0,23 ml
- D) 0,46ml
- E) 0,43 ml

27 – Qual dos procedimentos a seguir não deve ser adotado em casos de pacientes envenenados por substâncias ácidas ou de ação corrosiva?

- A) aplicar sedativos por via venosa
- B) fornecer pequena quantidade de leite
- C) provocar vômitos, a fim de diminuir a ação corrosiva da substância ingerida
- D) hidratar o paciente e deixar acesso venoso pérvio
- E) fornecer pequena quantidade de água

28 – Dentre as alternativas a seguir, apenas 01 encontra-se **INCORRETA** quanto ao objetivo da limpeza das mãos. Qual?

- A) eliminação da maior parte dos microrganismos existentes nas mãos dos que trabalham em equipes de assistência à saúde.
- B) proteção tanto do paciente quanto do profissional que o assiste.
- C) norma correta de higiene universalmente aceita.
- D) auxiliar na não-proliferação das doenças infecciosas.
- E) meio vital de proteção individual quando da realização de procedimentos sem uso de luvas.

29 – Uma das principais finalidades do tratamento de uma ferida, operatória ou não, é evitar que esta se infecte. Assim, neste intuito, precisa-se que:

- A) sempre se use técnica correta e sobretudo asséptica em seu manuseio.
- B) uso de material esterilizado em todas as ocasiões.
- C) se limpe o ferimento com éter ou mercúrio.
- D) se cubra o ferimento com gaze.
- E) C e D encontram-se corretas.

30 – Frequentemente são utilizadas medidas paliativas não-medicamentosas na assistência aos pacientes, dentre as quais podemos citar as compressas quentes. Sua utilização tem como objetivo a promoção de:

- A) assepsia
- B) vasodilatação
- C) vasoconstricção
- D) abaulamento
- E) anti-sepsia

31 – Paciente sob seus cuidados tem em sua prescrição para o dia a realização de clister opaco. Qual o objetivo deste procedimento?

- A) emoliente de secreções intrainestinais
- B) desinfecção
- C) contrastar o intestino para exame radiológico
- D) desobstruir o órgão analisado
- E) promoção de peristalse em níveis fisiológicos

32 – Certo paciente apresentou durante plantão noturno em que você se encontra escalado vultosos vômitos de coloração vermelho vivo, após queixa de mal estar, dor epigástrica e náuseas. Corretamente deve-se registrar tal episódio de vômito com estas características como:

- A) hematêmese
- B) hemoptise
- C) hemóptico
- D) hemólise
- E) hemostasia

33 – Calcule a velocidade de gotejamento de uma solução “x” a ser administrada em 08 horas, em micro gotas (em microgotas/minuto).

- A) 45
- B) 52
- C) 57
- D) 62
- E) 67

34 – Qual das estruturas citadas a seguir, todas componentes normais do tecido sanguíneo, tem sua contagem aumentada em virtude de infecção, seja esta bacteriana ou viral?

- A) leucócitos
- B) plaquetas
- C) trombócitos
- D) hemácias
- E) plasma

35 – Ao obedecer ordem médica feita de modo verbal, o profissional de enfermagem pode incorrer em infração ética e ser punido por:

- A) negligência
- B) imperícia
- C) inconsistência de procedimento
- D) imprudência
- E) subserviência

36 – Ao assumir certo serviço em um posto de saúde, uma auxiliar de enfermagem passa a cuidar da sala de vacinas. Recebe então um estoque de vacina antipólio, que deve ser mantido em refrigeração em uma temperatura que varia de (em graus Celsius, °C):

- A) -5 a 1
- B) -3 a 3
- C) 0 a 8
- D) -1 a 5
- E) 2 a 8

37 – Qual é a finalidade da realização da Reação de Mantoux no atendimento a pacientes portadores ou suspeitos de Tuberculose?

- A) prevenção aos comunicantes
- B) coadjuvante na terapêutica
- C) fornecer diagnóstico
- D) profilaxia aos profissionais assistentes
- E) orientação quanto ao prognóstico a curto prazo

38 – Dentre as alternativas arroladas a seguir, identifique e marque a **única** que apresenta apenas doenças causadas por **vírus**:

- A) lepra, herpes, varíola, SIDA e influenzae
- B) sarampo, gripe, varicela, dengue e rubéola
- C) difteria, raiva, influenzae, caxumba e tétano

- D) SIDA, peste, resfriado comum, sarampo e hepatite B
- E) hepatite C, herpes, dengue, parotidite epidêmica e tuberculose

39 – A realidade da assistência médica no Brasil antigamente apresentava várias distorções, além de superposições de responsabilidades, serviços, obrigações e outros absurdos, em todos os níveis de administração, fosse federal, estadual e municipal. Além do desperdício de recursos e inexistência de serviços assistenciais em áreas pouco privilegiadas, outras iniquidades foram cometidas ao longo dos anos. Com o SUS, tenta-se melhor fornecer assistência em todos os níveis, além de evitar desperdícios e impedir a duplicidade de ações e serviços. O princípio defendido pelo SUS que orienta essas ações de reestruturação do sistema é:

- A) hierarquização
- B) integralidade
- C) unificação
- D) descentralização
- E) universalização

40 – A vacinação em massa de grandes contingentes populacionais é prática corriqueira em todas as unidades da federação. Tal ação é considerada, no âmbito das ações de saúde pública, uma atividade:

- A) de terapêutica dirigida
- B) de terapêutica direcionada a populações específicas
- C) de proteção específica
- D) de cobertura hipotética
- E) de resultados pouco promissores no que se refere a profilaxia de doenças transmissíveis