

PORTUGUÊS

Para responder as questões 01 e 02, considere o Texto 01.

TEXTO 01



Disponível em: <http://brasil.indymedia.org/images/2004/10/293457.gif>

01. Com relação ao Texto 01, são corretas as afirmações:

- I. O texto A pomba da paz no divã trata-se de uma charge.
- II. O texto apresenta, de forma humorística, uma crítica ao problema da violência.
- III. O texto tem como objetivo principal mostrar que a pomba da paz está sentindo-se rejeitada por todo mundo.
- IV. A função de linguagem predominante no texto, tendo em vista seu caráter persuasivo, é a apelativa.

- A) I e II
- B) I, II e III
- C) I, II e IV
- D) II e IV
- E) todas as alternativas.

02. No texto acima, qual o valor semântico da conjunção ENTÃO?

- A) causa
- B) consequência
- C) concessão
- D) conclusão
- E) explicação

Leia atentamente o Texto 02, que norteará a resolução das questões 03, 04 e 05.

TEXTO 02



Disponível em: <http://www.umsabadoqualquer.com/380-como-nao-chegar-a-paz-2/>

03. Com base na leitura do cartum acima, podemos afirmar que o objetivo do autor é:

- A) Fazer uma crítica à política adotada pela ONU, mais precisamente aos “métodos pacíficos” utilizados em nome da paz mundial, mas que atendem aos interesses das grandes potências.
- B) Argumentar a favor da política adotada pela ONU, que tenta manter a paz mundial através de várias ações.
- C) Mostrar que é preciso adotar métodos pacíficos, tais como: cortar reservas de água e alimento e causar sanções, para tentar evitar a guerra.
- D) Evidenciar que só acontece guerra nos países que insistem em não cumprir as orientações da ONU.
- E) Defender a guerra em nome da paz.

04. Considerando os efeitos de sentido pretendidos pelo autor, que reações estão implícitas nas falas e/ou imagens da raposa em cada um dos quadrinhos do cartum acima?

- A) questionamento; curiosidade; questionamento; contestação; espanto; tristeza
- B) questionamento; curiosidade; questionamento; questionamento; surpresa; tristeza
- C) ironia; interesse; questionamento; contestação; perplexidade; desolação
- D) ironia; desinteresse; espanto; contestação; perplexidade; desolação
- E) ironia; interesse; espanto; contestação; perplexidade; desolação

05. Em qual das frases abaixo, encontramos um problema regência:

- A) “Espero que assim você repense em suas atitudes (quadrinho 05).”
- B) “Infelizmente você não está colaborando com método das grandes potências para chegarmos a paz” (quadrinho 01).
- C) “E causando sanções para dificultar o apoio de seus amigos (quadrinho 04).”
- D) “Então resolvi usar um método mais pacífico usado pela ONU” (quadrinho 02).

- E) “Estou cortando suas reservas de água e alimento”
(*quadrinho 03*).

As questões de 06 a 10 referem-se ao Texto 03. Por isso, leia-o com muita atenção.

TEXTO 03

O POLICIAMENTO COMUNITÁRIO COMO UM BOM CAMINHO PARA PAZ SOCIAL

Archimedes Marques

13/02/2010

01 A paz no seio da sociedade é a aspiração, o desejo fundamental de toda pessoa de bom senso, entretanto, só pode ser atingida com a ordenação da potencialidade da comunidade em confiança e somação ao poder público em torno do ideal comum de uma segurança justa.

05 A eficiência do trabalho da polícia está intimamente ligada ao bom relacionamento entre o cidadão e o policial. Os estudiosos da sociologia criminal entendem que a necessidade desta interação nada mais é do que uma “co-produção dos serviços policiais”, querendo com isso chamar a atenção para a relação simbiótica que deve existir entre a Polícia e o povo, ou seja, o povo precisa da Polícia para compor a sua proteção e em contrapartida lhe fornece os meios para alcançar tal finalidade.

15 Tal assertiva comunga com a filosofia do policiamento comunitário e é por via da confiança e da amizade que são formadas parcerias entre a população e as instituições de segurança pública no sentido de identificar, priorizar e resolver os problemas que afetam as comunidades relacionadas à violência e ao crime.

20 A estratégia principal do policiamento comunitário é de caráter preventivo para a consequente redução da criminalidade, contudo, alcança também a questão da diminuição do dano da vítima e modifica os fatores comportamentais da população em relação à instituição policial fazendo com que boas informações sejam colhidas para o trabalho da Polícia investigativa em repressão aos delitos ocorridos.

30 É fato que em tempos idos a Polícia e a comunidade andavam de mãos dadas contra o crime, época em que o policiamento vivia junto com o povo saneando as suas questões inerentes, mas, com o aumento populacional, com o crescimento desordenado das cidades e com a transformação das eras foram surgindo problemas diferentes, aumentando a violência e a marginalidade substancialmente fazendo com que novos modelos de Polícia fossem implementados e fossem abandonadas aquelas velhas e boas interações, começando assim o afastamento entre a Polícia e a sociedade.

40 As más ações policiais ocorridas no tempo e principalmente as executadas na ditadura militar, em que os direitos do cidadão brasileiro foram rasgados e totalmente desrespeitados com grande número de pessoas inocentes ou não criminosas sendo torturadas, mortas e desaparecidas, ajudaram a distanciar de vez o povo da sua Polícia.

Com esse afastamento a população passou a ter a Polícia não mais como sua amiga ou sua parceira contra

50 o crime e, somente como sua protetora, dela exigindo tudo sem apoio nenhum a lhe fornecer em troca.

Aproveitando os espaços deixados entre Polícia e povo, o crime organizado foi assim ocupando os lugares vazios engrossando as fileiras do tráfico de drogas, raiz central de tantos outros tipos de crimes que assola o nosso País.

55 As favelas, invasões, morros, foram dominados pelos traficantes que organizaram facções criminosas para maior fortalecimento, enquanto os agentes públicos viam naqueles amontoados de barracos de vidas subumanas apenas possíveis votos a serem comprados.

60 O tráfico passou então a funcionar como uma espécie de governo paralelo dentro das diversas comunidades, realizando em troca de favores e informações o trabalho social para o povo carente local, distribuindo alimentos, mantimentos e remédios que são tomados de assalto em cargas diversas para tais finalidades. Funcionando também o grande traficante como se fosse um Juiz opressor ou ditador na resolução das contendas do povo.

70 Assim, em diversas localidades, o povo por falta de opção, prefere o tráfico ao poder público. O policial fora trocado pelo traficante por pura imprevidência e inabilidade do Estado. A alternativa plausível para resgatar o espaço perdido é, sem sombras de dúvidas, o policiamento comunitário.

75 Há mais de uma década atrás o grande Jurisconsulto, professor e Filósofo MIGUEL REALE assim inteligentemente já entendia: **“...A polícia comunitária, aquela que diuturnamente convive com o povo, não é senão a visão da polícia à luz do valor da amizade; e é a única solução a ser dada com êxito para resolver a preocupante questão da violência, sobretudo nas grandes cidades.”**

80 Um programa de policiamento comunitário bem aplicado resulta no aumento da qualidade de vida da comunidade, na redução do medo que sofre a população, na restauração da ordem pública danificada, na satisfação do povo em relação ao serviço policial prestado, no melhor relacionamento e confiança da sociedade nas ações policiais, além da redução da criminalidade e da real punição dos criminosos.

90 Fortes projetos inerentes abrangendo todos os Estados da Nação, bem monitorados e administrados com ética, legalidade e responsabilidade, além de resgatar a interatividade perdida, ainda farão com que os olhos do povo sejam a extensão dos olhos da Polícia para que nada de mal passe despercebido e nos aproximemos mais da tão sonhada paz social.

Disponível em:
<http://www.mundomulher.com.br/?pg=17&sec=28&sub=29&idtexto=9279&keys=O+policimento+comunitario+como+um+bom+caminho+para+a+paz+social>

06. Com relação às funções de linguagem presentes no texto O policiamento comunitário como um bom caminho para paz social, o único item correto é:

- A) Existem, no texto, duas funções de linguagem, a expressiva, pois o autor apresenta a opinião pessoal quanto ao policiamento comunitário; e a referencial, pois o texto informa o leitor sobre a relação polícia/comunidade ao longo da história.

- B) Existe, no texto, apenas uma função de linguagem, a conativa, pois o autor tenta persuadir o leitor a concordar que o policiamento comunitário é um dos caminhos para se alcançar a paz social
- C) Existe, no texto, apenas a função de linguagem expressiva, pois o autor apresenta a opinião pessoal quanto ao policiamento comunitário;
- D) Existem, no texto, duas funções predominantes, a apelativa, pois o autor tenta persuadir o leitor a concordar que o policiamento comunitário é um dos caminhos para se alcançar a paz social; e a referencial, pois o autor também informa o leitor sobre a relação polícia/comunidade ao longo da história.
- E) Existe no texto apenas a função referencial, pois o objetivo do autor é informar o leitor sobre a relação polícia/comunidade ao longo da história.

07. O objetivo do autor Marques, no texto O policiamento comunitário como um bom caminho para paz social, já explicitado no título, é reafirmado em que trecho?

- A) “A paz no seio da sociedade é a aspiração, o desejo fundamental de toda pessoa de bom senso” (linhas 01 e 02).
- B) “[...] a população passou a ter a Polícia não mais como sua amiga ou sua parceira contra o crime e, somente como sua protetora, dela exigindo tudo sem apoio nenhum a lhe fornecer em troca (linhas 48 a 51).
- C) “A eficiência do trabalho da polícia está intimamente ligada ao bom relacionamento entre o cidadão e o policial” (linhas 06 a 08).
- D) “É fato que em tempos idos a Polícia e a comunidade andavam de mãos dadas contra o crime, época em que o policiamento vivia junto com o povo saneando as suas questões inerentes, mas, com o aumento populacional” (linhas 30 a 33).
- E) “Um programa de policiamento comunitário bem aplicado resulta no aumento da qualidade de vida da comunidade, na redução do medo que sofre a população, na restauração da ordem pública danificada, na satisfação do povo em relação ao serviço policial prestado, no melhor relacionamento e confiança da sociedade nas ações policiais, além da redução da criminalidade e da real punição dos criminosos” (linhas 85 a 92).

08. De acordo com Marques, que fatores contribuíram para distanciar comunidade/polícia?

- A) aumento populacional; crescimento desordenado das cidades; surgimento de novos problemas decorrentes das transformações das eras; aumento da violência e da marginalidade; as más ações policiais, especialmente, as realizadas na época da ditadura militar;
- B) ocupação, pelo crime organizado, dos espaços deixados entre polícia e povo; aumento do tráfico de drogas; domínio de favelas, invasões e morros por traficantes; organização de facções criminosas; o governo paralelo exercido pelo tráfico em diversas comunidades; realização de trabalho social para o povo carente em troca de favores e informações; resolução de contendas do povo pelos grandes traficantes;
- C) realização de trabalho social para o povo carente em troca de favores e informações; resolução de conten-

das do povo pelos grandes traficantes; aumento populacional; crescimento desordenado das cidades; surgimento de novos problemas decorrentes das transformações das eras; aumento da violência e da marginalidade;

- D) aumento da violência e da marginalidade; as más ações policiais, especialmente, as realizadas na época ditadura militar; realização de trabalho social para o povo carente em troca de favores e informações; resolução de contendas do povo pelos grandes traficantes; aumento populacional; crescimento desordenado das cidades;
- E) aumento populacional; aumento da violência e da marginalidade; as más ações policiais, especialmente, as realizadas na época ditadura militar; ocupação, pelo crime organizado, dos espaços deixados entre polícia e povo; aumento do tráfico de drogas; domínio de favelas, invasões e morros por traficantes; organização de facções criminosas; o governo paralelo exercido pelo tráfico em diversas comunidades.

09. Considerando o contexto em que aparecem no texto, qual o valor semântico estabelecido pelas conjunções destacadas nas frases a seguir:

- I. “[...] o povo precisa da Polícia para compor a sua proteção e em contrapartida lhe fornece os meios para alcançar tal finalidade” (linhas 12 a 15).
- II. “Funcionando também o grande traficante **como** se fosse um Juiz opressor ou ditador na resolução das contendas do povo” (linhas 67 a 70).
- III. “A polícia comunitária [...] e é a única solução a ser dada com êxito **para** resolver a preocupante questão da violência, sobretudo nas grandes cidades” (linhas 79 a 84).
- IV. “Fortes projetos inerentes abrangendo todos os Estados da Nação, bem monitorados e administrados com ética, legalidade e responsabilidade, **além de** resgatar a interatividade perdida, **ainda** farão com que os olhos do povo sejam a extensão dos olhos da Polícia” (linhas 93 a 97).

- A) oposição, comparação, direção, adição
- B) adição, condição, finalidade, concessão
- C) adição, comparação, finalidade, adição
- D) oposição, comparação, finalidade, concessão
- E) adição, condição, direção, adição

10. Qual dos pares de palavras abaixo está em desacordo com as Novas Regras Ortográficas?

- A) conseqüente / polícia
- B) co-produção / conseqüente
- C) êxito / interatividade
- D) interatividade / co-produção
- E) conseqüente / interatividade

CONHECIMENTOS GERAIS

11. Atualmente o posto de presidente do Tribunal Superior Eleitoral, o chamado TSE, responsável por todo o andamento das eleições do país tem sido da pessoa de:

- A) Marcos Aurélio de Melo
- B) Arnaldo Versiani

- C) Carmen Lúcia Rocha
- D) Gilmar Mendes
- E) Ricardo Lewandowski

12. Sabe-se que o Governo Federal, há dois anos, perdeu uma queda de braço para a oposição deixando de arrecadar cerca de 40 bilhões de reais por ano destinado a um ministério, conforme anúncio do próprio Governo. Esta arrecadação, extraída do bolso do contribuinte, era em forma de um imposto provisório que com a sua extinção, fez com que o Governo onerasse um outro imposto de operação financeira denominado CPMF. O imposto da CPMF era destinado, exclusivamente, para:

- A) o PAC
- B) o ENEM
- C) as Forças Armadas
- D) o Ministério da Saúde
- E) o Banco Central

13. Todos os municípios abaixo fazem divisa com Poço Verde, EXCETO:

- A) Tobias Barreto
- B) Ribeira do Amparo
- C) Heliópolis
- D) Fátima
- E) Riachão do Dantas

14. No município de Poço Verde, típico de uma política efervescente, foi eleito prefeito para o quadriênio 1997-2000:

- A) Carlos Alberto Lima
- B) Milton Souza de Santana
- C) José Everaldo de Oliveira
- D) Ricardo Henrique Nogueira
- E) Antônio da Fonseca Dorea

15. Com base em pesquisa realizada, sistematicamente, em documentário que trata da história da cidade, todos os ilustres abaixo citados foram prefeitos do município de Poço Verde, EXCETO:

- A) Jonas Dias Neto
- B) Emídio Neto
- C) José Bonifácio Rodrigues
- D) Carlos Alberto Lima
- E) Milton Santana

16. O município de Poço Verde passou a ser cidade em data de:

- A) 15 de outubro de 1948.
- B) 25 de novembro de 1953.
- C) 22 de abril de 1954.
- D) 02 de agosto de 1969.
- E) 19 de setembro de 1974.

17. O gentílico para quem nasce em Poço Verde corresponde a:

- A) poçoverdense
- B) verdense
- C) pocense
- D) poçoverdenense
- E) poçovernense

18. Sabemos da importância do Agente Comunitário de Saúde (ACS) para a comunidade em um município no que se refere ao aspecto preventivo. Neste caso, o ACS é um servidor ligado diretamente a(o):

- A) Conselho Tutelar
- B) Hospital do Município
- C) Secretaria da Saúde
- D) Secretaria da Ação Social
- E) IBGE

19. Os símbolos de um município são representados, sistematicamente pelo(a):

- A) o Povo, a Bandeira e o Escudo.
- B) a Comunidade, o Escudo e as Matas.
- C) o Povo, o Hino e as Vilas.
- D) o Hino, o Escudo e a Bandeira.
- E) o Hino, o Povo e a Comunidade.

20. No estado de Sergipe, o atual presidente da Assembleia Legislativa é o(a) deputado(a):

- A) Adelson Barreto
- B) Conceição Vieira
- C) André Moura
- D) Pastor Mardoqueu
- E) Angélica Guimarães

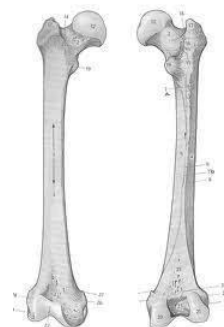
CONHECIMENTOS ESPECÍFICOS

21. Analise a figura seguinte e identifique que tipo de instrumento usado no dia a dia de serviços de enfermagem, tanto em curativos como em procedimentos cirúrgicos, se trata:



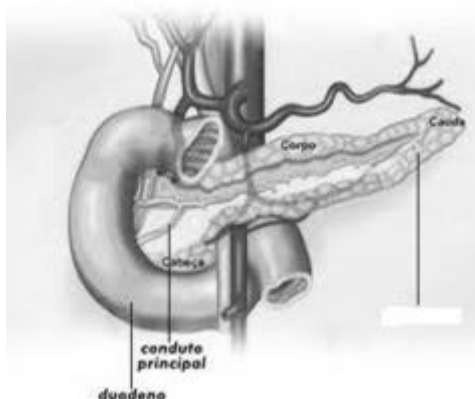
- A) Porta-agulhas
- B) Pinça de Halsted
- C) Pinça de Backaus
- D) Pinça de Allis
- E) Pinça de Kelly

22. Analise agora a figura seguinte e, sabendo que se trata obviamente de um dos ossos do esqueleto humano, identifique dentre as opções seguintes qual registra o nome deste importante elemento do sistema ósseo do ser humano: (na figura, dois ossos iguais, sendo 1 direito e o outro, esquerdo)



- A) Patela
- B) Tíbia
- C) Fêmur
- D) Costela
- E) Rádio

23. A figura abaixo representa um importante órgão do corpo humano, que, fazendo parte dos complexos fenômenos digestivos, tem função primordial na maior parte dos processos de aproveitamento do alimento ingerido; é dividido para estudo em três partes (cabeça, corpo e cauda); e tem importantíssima função no metabolismo dos carboidratos. Trata-se da (o): (na figura, em sua posição anatômica, situado aderido à 1ª porção do intestino delgado e próximo aos grandes vasos abdominais)



- A) Glândula Hepática
- B) Glândula Adrenal
- C) Rim
- D) Estômago
- E) Pâncreas

24. Você está realizando visitas domiciliares e então é solicitado (a) a examinar uma ferida no pé de uma paciente que é vizinha de uma usuária que previamente requisitou uma visita. Ao verificar a ferida desta outra paciente, você se espanta com o relato desta de que a ferida tem uma característica estranha: é absolutamente indolor, embora seja de dimensões consideráveis (cerca de 01 moeda grande de diâmetro). A paciente não é diabética e diz que não havia percebido a lesão, mas sim um parente a percebeu. Prontamente você recomenda de maneira enfática que esta paciente vá até a Unidade de Saúde para submeter-se a uma avaliação com o médico pois suspeita fortemente de uma patologia neste caso específico. Qual? (Veja a ferida em questão na figura abaixo)



- A) Úlcera diabética
- B) Úlcera de membro inferior por provável Leishmaniose Tegumentar
- C) Tuberculose cutânea
- D) Hanseníase
- E) Insuficiência vascular periférica

25. Considere a seguinte descrição feita por um profissional de saúde de um ferimento em um paciente que deu entrada num hospital após certo acidente: "...ferimento superficial com sangramento discreto e extremamente doloroso...". Pode-se afirmar que tal ferimento, por suas características, é um (a):

- A) Equimose
- B) Abrasão
- C) Hematoma
- D) Abscesso
- E) Flegmão

26. Observe agora a seguinte descrição de certa posição que se sugere a um paciente X assuma para que se realize certo procedimento necessário na assistência à sua saúde: "decúbito lateral esquerdo com o quadril e joelho direito flexionados". Pode-se afirmar neste caso que o paciente se encontra na posição de:

- A) Sims
- B) Fitzsimmons
- C) Trendelenburg
- D) Litotômica
- E) Howard

27. Na aplicação de certa medicação por via muscular intraglútea se recomenda cuidado específico na escolha da área a ser puncionada visando que não se atinja que estrutura anatômica?

- A) Nervo ciático
- B) Músculo glúteo médio
- C) Músculo glúteo máximo
- D) Nervo pudendo
- E) Artéria sacral

28. Na técnica de esterilização de instrumentos cortantes, seringas e agulhas reutilizáveis, usando-se o calor seco, deve-se submeter tais itens a uma temperatura de (em graus Celsius):

- A) 90
- B) 160
- C) 120
- D) 100
- E) 200

29. Você está de plantão em certo serviço de assistência terciária quando lhe acorrem alguns profissionais de enfermagem de nível médio pedindo que ajudem em certa emergência. Um paciente apresentou subitamente mal estar e apresenta-se em parada cardíaca após receber uma medicação intravenosa que já estava recebendo por alguns dias em seu internamento, mas que foi diluída em certa ampola de "diluyente", que depois percebeu-se tratar-se de qual das opções citadas abaixo:

- A) Água destilada
- B) Cloreto de Sódio a 0,9%
- C) Bicarbonato de Sódio a 8,4%
- D) Glicose a 50%
- E) Cloreto de Potássio a 10%

30. Certo paciente sob seus cuidados está em tratamento clínico e tem em sua prescrição algumas medicações em doses acima das rotineiramente utilizadas, devido a suas condições específicas, dentre as quais destaca-se a utilização de diuréticos por via injetável. O médico após certa observação no prontuário com relação aos riscos de desenvolvimento de

sinais e sintomas de Hipocalemia em decorrência de sua prescrição ora em uso. Portanto, você deverá atentar neste paciente ao surgimento de sinais e sintomas tais como:

- A) Febre e vômitos
- B) Náuseas e Tontura
- C) Fraqueza muscular e Bromidrose
- D) Edema de membros inferiores e dispneia
- E) Dores em articulações e alucinações auditivas

31. Certo paciente sob seus cuidados tem em sua prescrição médica para o dia a administração de certo antibiótico na dose de 600 mg a cada 06 horas. O serviço dispõe da medicação em frascos-ampola contendo 01 grama da medicação, existente em pó que deve ser diluído em 10 ml de água destilada. Após a diluição conveniente, você orienta **CORRETAMENTE** ao técnico de enfermagem de plantão que devem ser administrados **quantos ml** do antibiótico a cada dose e, **após 03 dias de tratamento**, quantos ml do antibiótico (após diluído como sugerido) terão sido fornecidos a este paciente?

- A) 06 e 72
- B) 08 e 96
- C) 10 e 60
- D) 06 e 60
- E) 08 e 64

32. Calcule a velocidade de gotejamento, **em microgotas/minuto**, de certa solução prescrita na quantidade de 240 ml a ser infundida em 12 horas, conforme certa prescrição.

- A) 12
- B) 14
- C) 16
- D) 18
- E) 20

33. Para que se cumpra adequadamente uma prescrição de certa solução intravenosa na quantidade de 520 ml, estritamente no horário das 06 às 14 horas, qual a velocidade do gotejamento, **em ml/hora**?

- A) 40
- B) 65
- C) 75
- D) 45
- E) 50

34. Quanto à **Enfermagem Cirúrgica**, algumas complicações decorrem nesse campo da Enfermagem, e algumas são mais frequentes do que outras. Especificamente com relação às complicações infecciosas decorrentes de processos cirúrgicos, considere as seguintes cirurgias costumeiramente realizadas e identifique dentre tais a que pode ser considerada uma cirurgia **potencialmente contaminada**:

- A) Cirurgia do cólon
- B) Neurocirurgia
- C) Remoção de Pterígio
- D) Enxerto cutâneo
- E) Cesariana

35. Certo paciente dá entrada em serviço de atenção terciária em coma após acidente de trânsito, e, ao retirar suas vestes você encontra em um dos bolsos do paciente uma caixa de certa medicação cujo blister acha-se usado pela metade e em que se lê “Carbonato de Lítio”. Pode-se concluir corretamente que este paciente específico provavelmente é portador de qual das seguintes patologias citadas abaixo:

- A) Esquizofrenia
- B) Diabetes Mellitus
- C) Transtorno Bipolar do Humor
- D) Transtorno Ansioso
- E) Hipertensão Arterial

36. Em termos de **Administração de Enfermagem**, a definição “...alvos quantificados a serem obtidos em determinado prazo em cada área específica de trabalho” corresponde a qual das seguintes opções abaixo:

- A) Metas
- B) Planos de ação
- C) Objetivos
- D) Consequências
- E) Especificações

37. “O Programa Nacional de Imunização (PNI) foi criado no ano de _____ com o objetivo de controlar a Poliomielite, Sarampo, Difteria, Tétano, Coqueluche e de maneira subsidiária ainda a tuberculose.” O espaço em branco é corretamente preenchido por qual das opções seguintes:

- A) 1964
- B) 1968
- C) 1969
- D) 1971
- E) 1973

38. Qual das opções seguintes corresponde à Resolução que aprovou o CEPF (Código de Ética dos Profissionais de Enfermagem)?

- A) COFEN de nº 123 de 15/01/1948
- B) COFEN de nº 146 de 18/12/1987
- C) COREN de nº 224 de 08/09/1997
- D) COREN de nº 235 de 25/10/1999
- E) COFEN de nº 160 de 12/05/1993

39. Considere as seguintes afirmações com relação ao Código de Ética dos Profissionais de Enfermagem, e depois identifique quais são **Falsas** ou **Verdadeiras**:

- () É vedada a participação do profissional de Enfermagem em tratamento de cliente que não o tenha consentido ou sem o consentimento de seu representante legal, excetuando-se as situações que representem iminente risco de morte.
- () O profissional de Enfermagem deve prestar assistência de Enfermagem à clientela, sem discriminação de qualquer natureza.
- () É vedado ao profissional de Enfermagem deixar de assinar as ações de Enfermagem que não executou, bem como deve permitir que outro profissional assine por este as que tenha executado.
- () É permitido que o profissional de Enfermagem publique trabalhos com elementos que identifiquem o cliente, mesmo sem o prévio consentimento deste.

A sequência **CORRETA** é:

- A) F, F, F, F
- B) V, V, F, F
- C) F, V, F, V
- D) V, V, V, V
- E) F, V, V, F

40. No processo histórico de implantação do SUS (Sistema Único de Saúde) no Brasil, pode-se afirmar que o Ministério da Saúde lançou o **Programa de Saúde da Família** (PSF) no ano de:

- A) 1990
- B) 1991
- C) 1993
- D) 1992
- E) 1994