

**PORTUGUÊS**

Para responder as questões 01 e 02, considere o Texto 01.

**TEXTO 01**



Disponível em: <http://brasil.indymedia.org/images/2004/10/293457.gif>

01. Com relação ao Texto 01, são corretas as afirmações:

- I. O texto A pomba da paz no divã trata-se de uma charge.
- II. O texto apresenta, de forma humorística, uma crítica ao problema da violência.
- III. O texto tem como objetivo principal mostrar que a pomba da paz está sentindo-se rejeitada por todo mundo.
- IV. A função de linguagem predominante no texto, tendo em vista seu caráter persuasivo, é a apelativa.

- A) I e II
- B) I, II e III
- C) I, II e IV
- D) II e IV
- E) todas as alternativas.

02. No texto acima, qual o valor semântico da conjunção ENTÃO?

- A) causa
- B) consequência
- C) concessão
- D) conclusão
- E) explicação

Leia atentamente o Texto 02, que norteará a resolução das questões 03, 04 e 05.

**TEXTO 02**



Disponível em: <http://www.umsabadoqualquer.com/380-como-nao-chegar-a-paz-2/>

03. Com base na leitura do cartum acima, podemos afirmar que o objetivo do autor é:

- A) Fazer uma crítica à política adotada pela ONU, mais precisamente aos “métodos pacíficos” utilizados em nome da paz mundial, mas que atendem aos interesses das grandes potências.
- B) Argumentar a favor da política adotada pela ONU, que tenta manter a paz mundial através de várias ações.
- C) Mostrar que é preciso adotar métodos pacíficos, tais como: cortar reservas de água e alimento e causar sanções, para tentar evitar a guerra.
- D) Evidenciar que só acontece guerra nos países que insistem em não cumprir as orientações da ONU.
- E) Defender a guerra em nome da paz.

04. Considerando os efeitos de sentido pretendidos pelo autor, que reações estão implícitas nas falas e/ou imagens da raposa em cada um dos quadrinhos do cartum acima?

- A) questionamento; curiosidade; questionamento; contestação; espanto; tristeza
- B) questionamento; curiosidade; questionamento; questionamento; surpresa; tristeza
- C) ironia; interesse; questionamento; contestação; perplexidade; desolação
- D) ironia; desinteresse; espanto; contestação; perplexidade; desolação
- E) ironia; interesse; espanto; contestação; perplexidade; desolação

05. Em qual das frases abaixo, encontramos um problema regência:

- A) “Espero que assim você repense em suas atitudes (quadrinho 05).
- B) “Infelizmente você não está colaborando com método das grandes potências para chegarmos a paz” (quadrinho 01).
- C) “E causando sanções para dificultar o apoio de seus amigos (quadrinho 04).
- D) “Então resolvi usar um método mais pacífico usado pela ONU” (quadrinho 02).

E) “Estou cortando suas reservas de água e alimento”  
(*quadrinho 03*).

As questões de 06 a 10 referem-se ao Texto 03. Por isso, leia-o com muita atenção.

**TEXTO 03**

**O POLICIAMENTO COMUNITÁRIO COMO UM BOM CAMINHO PARA PAZ SOCIAL**

**Archimedes Marques**

13/02/2010

01 A paz no seio da sociedade é a aspiração, o desejo fundamental de toda pessoa de bom senso, entretanto, só pode ser atingida com a ordenação da potencialidade da comunidade em confiança e somação ao poder público em torno do ideal comum de uma segurança justa.

05 A eficiência do trabalho da polícia está intimamente ligada ao bom relacionamento entre o cidadão e o policial. Os estudiosos da sociologia criminal entendem que a necessidade desta interação nada mais é do que uma “co-produção dos serviços policiais”, querendo com isso chamar a atenção para a relação simbiótica que deve existir entre a Polícia e o povo, ou seja, o povo precisa da Polícia para compor a sua proteção e em contrapartida lhe fornece os meios para alcançar tal finalidade.

15 Tal assertiva comunga com a filosofia do policiamento comunitário e é por via da confiança e da amizade que são formadas parcerias entre a população e as instituições de segurança pública no sentido de identificar, priorizar e resolver os problemas que afetam as comunidades relacionadas à violência e ao crime.

20 A estratégia principal do policiamento comunitário é de caráter preventivo para a consequente redução da criminalidade, contudo, alcança também a questão da diminuição do dano da vítima e modifica os fatores comportamentais da população em relação à instituição policial fazendo com que boas informações sejam colhidas para o trabalho da Polícia investigativa em repressão aos delitos ocorridos.

30 É fato que em tempos idos a Polícia e a comunidade andavam de mãos dadas contra o crime, época em que o policiamento vivia junto com o povo saneando as suas questões inerentes, mas, com o aumento populacional, com o crescimento desordenado das cidades e com a transformação das eras foram surgindo problemas diferentes, aumentando a violência e a marginalidade substancialmente fazendo com que novos modelos de Polícia fossem implementados e fossem abandonadas aquelas velhas e boas interações, começando assim o afastamento entre a Polícia e a sociedade.

40 As más ações policiais ocorridas no tempo e principalmente as executadas na ditadura militar, em que os direitos do cidadão brasileiro foram rasgados e totalmente desrespeitados com grande número de pessoas inocentes ou não criminosas sendo torturadas, mortas e desaparecidas, ajudaram a distanciar de vez o povo da sua Polícia.

Com esse afastamento a população passou a ter a Polícia não mais como sua amiga ou sua parceira contra

50 o crime e, somente como sua protetora, dela exigindo tudo sem apoio nenhum a lhe fornecer em troca.

Aproveitando os espaços deixados entre Polícia e povo, o crime organizado foi assim ocupando os lugares vazios engrossando as fileiras do tráfico de drogas, raiz central de tantos outros tipos de crimes que assola o nosso País.

55 As favelas, invasões, morros, foram dominados pelos traficantes que organizaram facções criminosas para maior fortalecimento, enquanto os agentes públicos viam naqueles amontoados de barracos de vidas subumanas apenas possíveis votos a serem comprados.

60 O tráfico passou então a funcionar como uma espécie de governo paralelo dentro das diversas comunidades, realizando em troca de favores e informações o trabalho social para o povo carente local, distribuindo alimentos, mantimentos e remédios que são tomados de assalto em cargas diversas para tais finalidades. Funcionando também o grande traficante como se fosse um Juiz opressor ou ditador na resolução das contendas do povo.

70 Assim, em diversas localidades, o povo por falta de opção, prefere o tráfico ao poder público. O policial fora trocado pelo traficante por pura imprevidência e inabilidade do Estado. A alternativa plausível para resgatar o espaço perdido é, sem sombras de dúvidas, o policiamento comunitário.

75 Há mais de uma década atrás o grande Jurisconsulto, professor e Filósofo MIGUEL REALE assim inteligentemente já entendia: **“...A polícia comunitária, aquela que diuturnamente convive com o povo, não é senão a visão da polícia à luz do valor da amizade; e é a única solução a ser dada com êxito para resolver a preocupante questão da violência, sobretudo nas grandes cidades.”**

80 Um programa de policiamento comunitário bem aplicado resulta no aumento da qualidade de vida da comunidade, na redução do medo que sofre a população, na restauração da ordem pública danificada, na satisfação do povo em relação ao serviço policial prestado, no melhor relacionamento e confiança da sociedade nas ações policiais, além da redução da criminalidade e da real punição dos criminosos.

90 Fortes projetos inerentes abrangendo todos os Estados da Nação, bem monitorados e administrados com ética, legalidade e responsabilidade, além de resgatar a interatividade perdida, ainda farão com que os olhos do povo sejam a extensão dos olhos da Polícia para que nada de mal passe despercebido e nos aproximemos mais da tão sonhada paz social.

Disponível em:

<http://www.mundomulher.com.br/?pg=17&sec=28&sub=29&idtexto=9279&keys=O+policimento+comunitario+como+um+bom+caminho+para+a+paz+social>

06. Com relação às funções de linguagem presentes no texto O policiamento comunitário como um bom caminho para paz social, o único item correto é:

A) Existem, no texto, duas funções de linguagem, a expressiva, pois o autor apresenta a opinião pessoal quanto ao policiamento comunitário; e a referencial, pois o texto informa o leitor sobre a relação polícia/comunidade ao longo da história.

- B) Existe, no texto, apenas uma função de linguagem, a conativa, pois o autor tenta persuadir o leitor a concordar que o policiamento comunitário é um dos caminhos para se alcançar a paz social
- C) Existe, no texto, apenas a função de linguagem expressiva, pois o autor apresenta a opinião pessoal quanto ao policiamento comunitário;
- D) Existem, no texto, duas funções predominantes, a apelativa, pois o autor tenta persuadir o leitor a concordar que o policiamento comunitário é um dos caminhos para se alcançar a paz social; e a referencial, pois o autor também informa o leitor sobre a relação polícia/comunidade ao longo da história.
- E) Existe no texto apenas a função referencial, pois o objetivo do autor é informar o leitor sobre a relação polícia/comunidade ao longo da história.

07. O objetivo do autor Marques, no texto O policiamento comunitário como um bom caminho para paz social, já explicitado no título, é reafirmado em que trecho?

- A) “A paz no seio da sociedade é a aspiração, o desejo fundamental de toda pessoa de bom senso” (linhas 01 e 02).
- B) “[...] a população passou a ter a Polícia não mais como sua amiga ou sua parceira contra o crime e, somente como sua protetora, dela exigindo tudo sem apoio nenhum a lhe fornecer em troca (linhas 48 a 51).
- C) “A eficiência do trabalho da polícia está intimamente ligada ao bom relacionamento entre o cidadão e o policial” (linhas 06 a 08).
- D) “É fato que em tempos idos a Polícia e a comunidade andavam de mãos dadas contra o crime, época em que o policiamento vivia junto com o povo saneando as suas questões inerentes, mas, com o aumento populacional” (linhas 30 a 33).
- E) “Um programa de policiamento comunitário bem aplicado resulta no aumento da qualidade de vida da comunidade, na redução do medo que sofre a população, na restauração da ordem pública danificada, na satisfação do povo em relação ao serviço policial prestado, no melhor relacionamento e confiança da sociedade nas ações policiais, além da redução da criminalidade e da real punição dos criminosos” (linhas 85 a 92).

08. De acordo com Marques, que fatores contribuíram para distanciar comunidade/polícia?

- A) aumento populacional; crescimento desordenado das cidades; surgimento de novos problemas decorrentes das transformações das eras; aumento da violência e da marginalidade; as más ações policiais, especialmente, as realizadas na época da ditadura militar;
- B) ocupação, pelo crime organizado, dos espaços deixados entre polícia e povo; aumento do tráfico de drogas; domínio de favelas, invasões e morros por traficantes; organização de facções criminosas; o governo paralelo exercido pelo tráfico em diversas comunidades; realização de trabalho social para o povo carente em troca de favores e informações; resolução de contendas do povo pelos grandes traficantes;
- C) realização de trabalho social para o povo carente em troca de favores e informações; resolução de conten-

das do povo pelos grandes traficantes; aumento populacional; crescimento desordenado das cidades; surgimento de novos problemas decorrentes das transformações das eras; aumento da violência e da marginalidade;

- D) aumento da violência e da marginalidade; as más ações policiais, especialmente, as realizadas na época ditadura militar; realização de trabalho social para o povo carente em troca de favores e informações; resolução de contendas do povo pelos grandes traficantes; aumento populacional; crescimento desordenado das cidades;
- E) aumento populacional; aumento da violência e da marginalidade; as más ações policiais, especialmente, as realizadas na época ditadura militar; ocupação, pelo crime organizado, dos espaços deixados entre polícia e povo; aumento do tráfico de drogas; domínio de favelas, invasões e morros por traficantes; organização de facções criminosas; o governo paralelo exercido pelo tráfico em diversas comunidades.

09. Considerando o contexto em que aparecem no texto, qual o valor semântico estabelecido pelas conjunções destacadas nas frases a seguir:

- I. “[...] o povo precisa da Polícia para compor a sua proteção e em contrapartida lhe fornece os meios para alcançar tal finalidade” (linhas 12 a 15).
- II. “Funcionando também o grande traficante **como** se fosse um Juiz opressor ou ditador na resolução das contendas do povo” (linhas 67 a 70).
- III. “A polícia comunitária [...] e é a única solução a ser dada com êxito **para** resolver a preocupante questão da violência, sobretudo nas grandes cidades” (linhas 79 a 84).
- IV. “Fortes projetos inerentes abrangendo todos os Estados da Nação, bem monitorados e administrados com ética, legalidade e responsabilidade, **além de** resgatar a interatividade perdida, **ainda** farão com que os olhos do povo sejam a extensão dos olhos da Polícia” (linhas 93 a 97).

- A) oposição, comparação, direção, adição
- B) adição, condição, finalidade, concessão
- C) adição, comparação, finalidade, adição
- D) oposição, comparação, finalidade, concessão
- E) adição, condição, direção, adição

10. Qual dos pares de palavras abaixo está em desacordo com as Novas Regras Ortográficas?

- A) conseqüente / polícia
- B) co-produção / conseqüente
- C) êxito / interatividade
- D) interatividade / co-produção
- E) conseqüente / interatividade

### CONHECIMENTOS GERAIS

11. Atualmente o posto de presidente do Tribunal Superior Eleitoral, o chamado TSE, responsável por todo o andamento das eleições do país tem sido da pessoa de:

- A) Marcos Aurélio de Melo
- B) Arnaldo Versiani
- C) Carmen Lúcia Rocha
- D) Gilmar Mendes
- E) Ricardo Lewandowski

12. Sabe-se que o Governo Federal, há dois anos, perdeu uma queda de braço para a oposição deixando de arrecadar cerca de 40 bilhões de reais por ano destinado a um ministério, conforme anúncio do próprio Governo. Esta arrecadação, extraída do bolso do contribuinte, era em forma de um imposto provisório que com a sua extinção, fez com que o Governo onerasse um outro imposto de operação financeira denominado CPMF. O imposto da CPMF era destinado, exclusivamente, para:

- A) o PAC
- B) o ENEM
- C) as Forças Armadas
- D) o Ministério da Saúde
- E) o Banco Central

13. Todos os municípios abaixo fazem divisa com Poço Verde, EXCETO:

- A) Tobias Barreto
- B) Ribeira do Amparo
- C) Heliópolis
- D) Fátima
- E) Riachão do Dantas

14. No município de Poço Verde, típico de uma política efervescente, foi eleito prefeito para o quadriênio 1997-2000:

- A) Carlos Alberto Lima
- B) Milton Souza de Santana
- C) José Everaldo de Oliveira
- D) Ricardo Henrique Nogueira
- E) Antônio da Fonseca Dorea

15. Com base em pesquisa realizada, sistematicamente, em documentário que trata da história da cidade, todos os ilustres abaixo citados foram prefeitos do município de Poço Verde, EXCETO:

- A) Jonas Dias Neto
- B) Emídio Neto
- C) José Bonifácio Rodrigues
- D) Carlos Alberto Lima
- E) Milton Santana

16. O município de Poço Verde passou a ser cidade em data de:

- A) 15 de outubro de 1948.
- B) 25 de novembro de 1953.
- C) 22 de abril de 1954.
- D) 02 de agosto de 1969.
- E) 19 de setembro de 1974.

17. O gentílico para quem nasce em Poço Verde corresponde a:

- A) poçoeverdense
- B) verdense
- C) pocense
- D) poçoeverdense
- E) poçoovernense

18. Sabemos da importância do Agente Comunitário de Saúde (ACS) para a comunidade em um município no que se refere ao aspecto preventivo. Neste caso, o ACS é um servidor ligado diretamente a(o):

- A) Conselho Tutelar
- B) Hospital do Município
- C) Secretaria da Saúde
- D) Secretaria da Ação Social
- E) IBGE

19. Os símbolos de um município são representados, sistematicamente pelo(a):

- A) o Povo, a Bandeira e o Escudo.
- B) a Comunidade, o Escudo e as Matas.
- C) o Povo, o Hino e as Vilas.
- D) o Hino, o Escudo e a Bandeira.
- E) o Hino, o Povo e a Comunidade.

20. No estado de Sergipe, o atual presidente da Assembleia Legislativa é o(a) deputado(a):

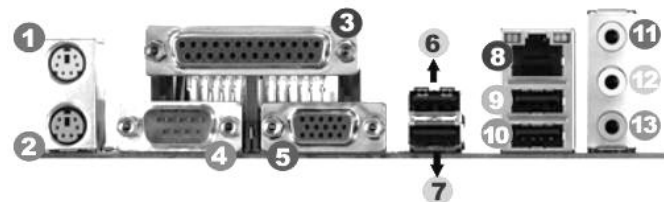
- A) Adelson Barreto
- B) Conceição Vieira
- C) André Moura
- D) Pastor Mardoqueu
- E) Angélica Guimarães

### CONHECIMENTOS ESPECÍFICOS



Para as questões a seguir, considere a versão do Sistema Operacional Microsoft Windows XP Professional e Office 2007, ambos em suas configurações padrões.

21. Observe atentamente a figura abaixo e em seguida assinale a alternativa **incorreta**:



- A) Os itens 1 e 2 são chamados de PS/2 e são destinados comumente para a conexão do mouse e do teclado.
- B) O item 3, conhecido como Porta Paralela, é utilizado para conectar equipamentos que exigem um tráfego de dados mais intenso, como impressoras e scanners. Por se tratar de um barramento bastante antigo, está sendo cada vez menos utilizado.

- C) O item 5 é conhecido como *Saída VGA* e é utilizado para conexão com monitores analógicos.
- D) O item 8 é a porta do *Fax/Modem*, utilizado para conexão com a internet através da linha telefônica.
- E) O item 4 é conhecido como *Porta Serial* e foi bastante utilizado para a conexão do mouse, porém existem outros equipamentos que utilizam essa porta.

22. Assinale a alternativa que completa corretamente a frase abaixo:

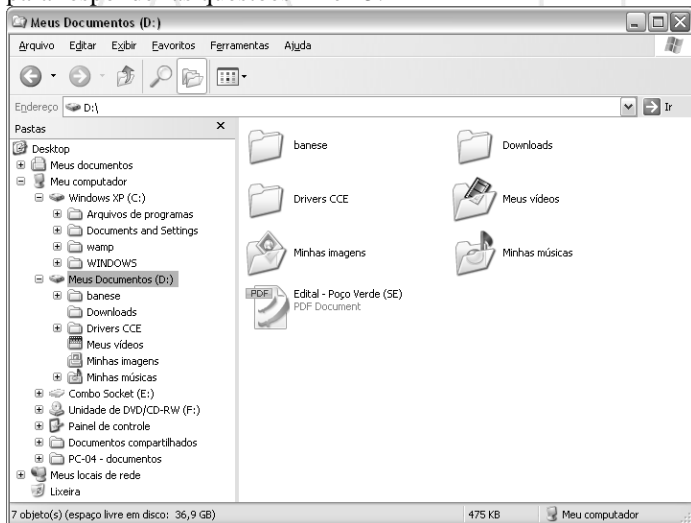
A tecnologia \_\_\_\_\_ (usada para conexão de equipamentos sem uso de fios a curtas distâncias) permite que notebooks, micros de mesa, teclados, mouses, celulares, fones de ouvido e qualquer outro equipamento possam se comunicar apenas por ondas de rádio.

- A) Wi-Fi
- B) Bluetooth
- C) Firewire
- D) 3G
- E) RAID

23. 1 Megabyte (MiB) equivale a 1.024 Kibibytes. 1 Kibibyte (KiB) equivale a 1.024 Bytes. 1 Byte equivale a:

- A) 1.024 bits
- B) 1.000 bits
- C) 2 bits
- D) 8 bits
- E) 1 bit

Observe atentamente a figura do Windows Explorer abaixo para responder as questões 24 e 25:



24. Analise as afirmações abaixo e em seguida assinale a alternativa correta:

- I. Existem dois HDs instalados nesse computador.
- II. A unidade **F:** está vazia, ou seja, não existe nenhum disco na unidade.
- III. Esse computador não possui um drive de disquete.

Está correto o que se afirma em:

- A) I, II e III
- B) I e III
- C) II e III
- D) apenas I
- E) apenas III

25. Analise as afirmações abaixo e em seguida assinale a alternativa correta:

- I. 475 KB é a quantidade de Kilobytes ocupados por todos os objetos que estão sendo exibidos.

- II. Existem 7 objetos na Unidade D: (6 pastas e 1 arquivo).
- III. As pastas que não possuem o sinal de mais (+) estão vazias.

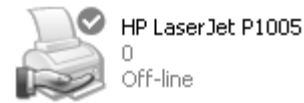
Está **incorreto** o que se afirma em:

- A) I, II e III
- B) I e III
- C) II e III
- D) apenas I
- E) apenas III

26. No Windows XP, a tecla de atalho utilizada para exibir a Área de Trabalho é:

- A) + E
- B) + D
- C) + A
- D) CTRL + E
- E) CTRL + A

27. Observe a figura abaixo:



O desenho da mão sobre o ícone indica que a impressora:

- A) está desligada;
- B) precisa de manutenção;
- C) está compartilhada;
- D) possui documentos na fila de impressão;
- E) está instalada em outro computador.

28. Assinale V nas afirmativas verdadeiras e F nas falsas a respeito do comando Classificar do Word 2007:

- ( ) O comando Classificar funciona apenas em tabelas.
- ( ) Os tipos de dados que podem ser definidos para ordenação são: Texto, Número e Data.
- ( ) Os dados podem ser ordenados apenas de forma crescente.
- ( ) É possível selecionar o idioma que deverá ser utilizado para a ordenação através do botão *Opções* da janela *Classificar texto*.

A sequência correta, de cima para baixo, é:

- A) V, V, F, V
- B) F, F, F, F
- C) V, V, V, V
- D) V, F, V, F
- E) F, V, F, V

29. No Microsoft Word 2007, o botão *Mostrar Tudo* serve para mostrar marcas de parágrafos e outros símbolos de formatação ocultos. Dentre esses símbolos, ¶ representa:

- A) parágrafo
- B) quebra de página
- C) quebra de linha
- D) quebra de coluna
- E) tabulação

30. No Microsoft Word 2007, o comando para limpar toda a formatação do texto selecionado, deixando-o sem formatação, é:

- A)
- B)
- C)
- D)
- E)

31. Os principais requisitos para elaboração dos atos e comunicações oficiais são clareza, simplicidade, objetividade, concisão, precisão e correção. Dessas qualidades apontadas como essenciais ao estilo da redação oficial, três são indispensáveis. São elas:

- A) clareza, concisão e correção;
- B) clareza, objetividade e precisão;
- C) clareza, simplicidade e concisão;
- D) simplicidade, objetividade e precisão;
- E) simplicidade, concisão e correção.

32. De acordo com a Instrução Normativa nº 4/1992 da Secretaria de Administração Federal, atualmente em vigor, há dois tipos de fecho para todas as modalidades de comunicação oficial:

- A) “Respeitosamente” e “Estimadamente”;
- B) “Estimadamente” e “Atenciosamente”;
- C) “Respeitosamente” e “Atenciosamente”;
- D) “Admiravelmente” e “Atenciosamente”;
- E) “Estimadamente” e “Cuidadosamente”.

33. Assinale a alternativa que apresenta o vocativo **incorreto** para seu respectivo tratamento.

- A) Reitor – Magnífico Reitor.
- B) Doutor – Ilustríssimo Doutor.
- C) Excelência – Excelentíssimo Senhor.
- D) Eminência – Eminentíssimo Senhor.
- E) Meritíssimo – Meritíssimo Juiz.

34. Vossa Excelência é a forma de tratamento mais elevada. Sua abreviatura (V. Ex<sup>a</sup>. ou V. Exa.) **não** deve ser usada quando referir-se às seguintes autoridades:

- I. Presidente da República
- II. Presidente do Congresso Nacional
- III. Presidente do Supremo Tribunal Federal
- IV. Embaixador
- V. Cônsul

Estão corretas:

- A) I, apenas;
- B) I e II;
- C) IV e V;
- D) I, IV e V;
- E) I, II e III.

35. Assinale a alternativa **incorreta** em relação à classificação do documento:

- A) Ata – Ato de assentamento
- B) Memorando – Ato de correspondência
- C) Portaria – Ato deliberativo-normativo
- D) Certidão – Ato de pacto ou ajuste
- E) Edital – Ato de correspondência

36. Com relação à diagramação no Padrão Ofício, analise as afirmativas abaixo e, em seguida, assinale a alternativa correta:

- I. A margem esquerda deve ficar a 2,0 cm da borda esquerda do papel.
- II. A margem direita deve ficar a 1,5 cm da borda direita do papel.
- III. Horizontalmente, o término da data deve coincidir com a Margem direita e verticalmente deve estar a 6,5 cm da borda superior do papel.

IV. O espaço entre os parágrafos do texto será de 1 cm.

Está(ão) **incorreta(s)**:

- A) apenas a I;
- B) apenas a III;
- C) apenas a IV;
- D) I e III;
- E) III e IV.

37. Correspondência interna utilizada entre unidades de um mesmo órgão, no qual se expõem assuntos referentes à atividade administrativa:

- A) circular
- B) memorando
- C) edital
- D) requerimento
- E) portaria

38. Analise as afirmativas abaixo a respeito do conceito de arquivo:

- I. Os documentos de arquivo, além de serem produzidos pela instituição, podem também ser recebidos pela mesma;
- II. Os documentos de arquivo podem estar registrados em qualquer suporte e serem de vários tipos (textual, iconográfico, audiovisual...), ao contrário da ideia básica de que documentos de arquivo seriam basicamente na forma textual e em suporte papel;
- III. Ao se produzir documentos no decorrer de suas atividades, podemos destacar que os documentos de arquivo possuem uma característica chamada organicidade, que significa que o mesmo foi criado em função de uma atividade realizada pela instituição, de forma que o mesmo servirá de prova das transações realizadas pela organização. Assim, ao se estudar os documentos de um arquivo, pode-se ter uma ideia clara das atividades realizadas por aquele órgão.

É correto o que se afirma em:

- A) II, apenas;
- B) III, apenas;
- C) II e III;
- D) I e II;
- E) I, II e III.

39. De acordo com as regras de alfabetação, assinale a alternativa que contém a forma **incorreta**:

- A) Ricardo Santa Rita - Santa Rita, Ricardo
- B) Osório Miranda Neto – Neto, Osório Miranda
- C) Joaquim da Boa Morte - Boa Morte, Joaquim da
- D) Ricardo d’Andrade - Andrade, Ricardo d’
- E) Professor Carlos Fernandes - Fernandes, Carlos (Professor)

40. Uma fotografia digital pode ser considerada um documento do tipo:

- I. textual
- II. iconográfico
- III. audiovisual
- IV. fotográfico
- V. digital

Está(ão) correto(s) o(s) item(ns):

- A) II, apenas
- B) II e III;
- C) IV, apenas;
- D) II, III e IV;
- E) II, IV e V.