

**PORTUGUÊS**

Para responder as questões 01 e 02, considere o Texto 01.

**TEXTO 01**



Disponível em: <http://brasil.indymedia.org/images/2004/10/293457.gif>

01. Com relação ao Texto 01, são corretas as afirmações:

- I. O texto A pomba da paz no divã trata-se de uma charge.
- II. O texto apresenta, de forma humorística, uma crítica ao problema da violência.
- III. O texto tem como objetivo principal mostrar que a pomba da paz está sentindo-se rejeitada por todo mundo.
- IV. A função de linguagem predominante no texto, tendo em vista seu caráter persuasivo, é a apelativa.

- A) I e II
- B) I, II e III
- C) I, II e IV
- D) II e IV
- E) todas as alternativas.

02. No texto acima, qual o valor semântico da conjunção ENTÃO?

- A) causa
- B) consequência
- C) concessão
- D) conclusão
- E) explicação

Leia atentamente o Texto 02, que norteará a resolução das questões 03, 04 e 05.

**TEXTO 02**



Disponível em: <http://www.umsabadoqualquer.com/380-como-nao-chegar-a-paz-2/>

03. Com base na leitura do cartum acima, podemos afirmar que o objetivo do autor é:

- A) Fazer uma crítica à política adotada pela ONU, mais precisamente aos “métodos pacíficos” utilizados em nome da paz mundial, mas que atendem aos interesses das grandes potências.
- B) Argumentar a favor da política adotada pela ONU, que tenta manter a paz mundial através de várias ações.
- C) Mostrar que é preciso adotar métodos pacíficos, tais como: cortar reservas de água e alimento e causar sanções, para tentar evitar a guerra.
- D) Evidenciar que só acontece guerra nos países que insistem em não cumprir as orientações da ONU.
- E) Defender a guerra em nome da paz.

04. Considerando os efeitos de sentido pretendidos pelo autor, que reações estão implícitas nas falas e/ou imagens da raposa em cada um dos quadrinhos do cartum acima?

- A) questionamento; curiosidade; questionamento; contestação; espanto; tristeza
- B) questionamento; curiosidade; questionamento; questionamento; surpresa; tristeza
- C) ironia; interesse; questionamento; contestação; perplexidade; desolação
- D) ironia; desinteresse; espanto; contestação; perplexidade; desolação
- E) ironia; interesse; espanto; contestação; perplexidade; desolação

05. Em qual das frases abaixo, encontramos um problema regência:

- A) “Espero que assim você repense em suas atitudes (quadrinho 05).”
- B) “Infelizmente você não está colaborando com método das grandes potências para chegarmos a paz” (quadrinho 01).
- C) “E causando sanções para dificultar o apoio de seus amigos (quadrinho 04).”
- D) “Então resolvi usar um método mais pacífico usado pela ONU” (quadrinho 02).

E) “Estou cortando suas reservas de água e alimento”  
(*quadrinho 03*).

As questões de 06 a 10 referem-se ao Texto 03. Por isso, leia-o com muita atenção.

**TEXTO 03**

**O POLICIAMENTO COMUNITÁRIO COMO UM BOM CAMINHO PARA PAZ SOCIAL**

**Archimedes Marques**

13/02/2010

01 A paz no seio da sociedade é a aspiração, o desejo fundamental de toda pessoa de bom senso, entretanto, só pode ser atingida com a ordenação da potencialidade da comunidade em confiança e somação ao poder público em torno do ideal comum de uma segurança justa.

05 A eficiência do trabalho da polícia está intimamente ligada ao bom relacionamento entre o cidadão e o policial. Os estudiosos da sociologia criminal entendem que a necessidade desta interação nada mais é do que uma “co-produção dos serviços policiais”, querendo com isso chamar a atenção para a relação simbiótica que deve existir entre a Polícia e o povo, ou seja, o povo precisa da Polícia para compor a sua proteção e em contrapartida lhe fornece os meios para alcançar tal finalidade.

15 Tal assertiva comunga com a filosofia do policiamento comunitário e é por via da confiança e da amizade que são formadas parcerias entre a população e as instituições de segurança pública no sentido de identificar, priorizar e resolver os problemas que afetam as comunidades relacionadas à violência e ao crime.

20 A estratégia principal do policiamento comunitário é de caráter preventivo para a consequente redução da criminalidade, contudo, alcança também a questão da diminuição do dano da vítima e modifica os fatores comportamentais da população em relação à instituição policial fazendo com que boas informações sejam colhidas para o trabalho da Polícia investigativa em repressão aos delitos ocorridos.

30 É fato que em tempos idos a Polícia e a comunidade andavam de mãos dadas contra o crime, época em que o policiamento vivia junto com o povo saneando as suas questões inerentes, mas, com o aumento populacional, com o crescimento desordenado das cidades e com a transformação das eras foram surgindo problemas diferentes, aumentando a violência e a marginalidade substancialmente fazendo com que novos modelos de Polícia fossem implementados e fossem abandonadas aquelas velhas e boas interações, começando assim o afastamento entre a Polícia e a sociedade.

40 As más ações policiais ocorridas no tempo e principalmente as executadas na ditadura militar, em que os direitos do cidadão brasileiro foram rasgados e totalmente desrespeitados com grande número de pessoas inocentes ou não criminosas sendo torturadas, mortas e desaparecidas, ajudaram a distanciar de vez o povo da sua Polícia.

Com esse afastamento a população passou a ter a Polícia não mais como sua amiga ou sua parceira contra

50 o crime e, somente como sua protetora, dela exigindo tudo sem apoio nenhum a lhe fornecer em troca.

Aproveitando os espaços deixados entre Polícia e povo, o crime organizado foi assim ocupando os lugares vazios engrossando as fileiras do tráfico de drogas, raiz central de tantos outros tipos de crimes que assola o nosso País.

55 As favelas, invasões, morros, foram dominados pelos traficantes que organizaram facções criminosas para maior fortalecimento, enquanto os agentes públicos viam naqueles amontoados de barracos de vidas subumanas apenas possíveis votos a serem comprados.

60 O tráfico passou então a funcionar como uma espécie de governo paralelo dentro das diversas comunidades, realizando em troca de favores e informações o trabalho social para o povo carente local, distribuindo alimentos, mantimentos e remédios que são tomados de assalto em cargas diversas para tais finalidades. Funcionando também o grande traficante como se fosse um Juiz opressor ou ditador na resolução das contendas do povo.

70 Assim, em diversas localidades, o povo por falta de opção, prefere o tráfico ao poder público. O policial fora trocado pelo traficante por pura imprevidência e inabilidade do Estado. A alternativa plausível para resgatar o espaço perdido é, sem sombras de dúvidas, o policiamento comunitário.

75 Há mais de uma década atrás o grande Jurisconsulto, professor e Filósofo MIGUEL REALE assim inteligentemente já entendia: **“...A polícia comunitária, aquela que diuturnamente convive com o povo, não é senão a visão da polícia à luz do valor da amizade; e é a única solução a ser dada com êxito para resolver a preocupante questão da violência, sobretudo nas grandes cidades.”**

80 Um programa de policiamento comunitário bem aplicado resulta no aumento da qualidade de vida da comunidade, na redução do medo que sofre a população, na restauração da ordem pública danificada, na satisfação do povo em relação ao serviço policial prestado, no melhor relacionamento e confiança da sociedade nas ações policiais, além da redução da criminalidade e da real punição dos criminosos.

90 Fortes projetos inerentes abrangendo todos os Estados da Nação, bem monitorados e administrados com ética, legalidade e responsabilidade, além de resgatar a interatividade perdida, ainda farão com que os olhos do povo sejam a extensão dos olhos da Polícia para que nada de mal passe despercebido e nos aproximemos mais da tão sonhada paz social.

Disponível em:

<http://www.mundomulher.com.br/?pg=17&sec=28&sub=29&idtexto=9279&keys=O+policimento+comunitario+como+um+bom+caminho+para+a+paz+social>

06. Com relação às funções de linguagem presentes no texto O policiamento comunitário como um bom caminho para paz social, o único item correto é:

A) Existem, no texto, duas funções de linguagem, a expressiva, pois o autor apresenta a opinião pessoal quanto ao policiamento comunitário; e a referencial, pois o texto informa o leitor sobre a relação polícia/comunidade ao longo da história.

- B) Existe, no texto, apenas uma função de linguagem, a conativa, pois o autor tenta persuadir o leitor a concordar que o policiamento comunitário é um dos caminhos para se alcançar a paz social
- C) Existe, no texto, apenas a função de linguagem expressiva, pois o autor apresenta a opinião pessoal quanto ao policiamento comunitário;
- D) Existem, no texto, duas funções predominantes, a apelativa, pois o autor tenta persuadir o leitor a concordar que o policiamento comunitário é um dos caminhos para se alcançar a paz social; e a referencial, pois o autor também informa o leitor sobre a relação polícia/comunidade ao longo da história.
- E) Existe no texto apenas a função referencial, pois o objetivo do autor é informar o leitor sobre a relação polícia/comunidade ao longo da história.

07. O objetivo do autor Marques, no texto O policiamento comunitário como um bom caminho para paz social, já explicitado no título, é reafirmado em que trecho?

- A) “A paz no seio da sociedade é a aspiração, o desejo fundamental de toda pessoa de bom senso” (linhas 01 e 02).
- B) “[...] a população passou a ter a Polícia não mais como sua amiga ou sua parceira contra o crime e, somente como sua protetora, dela exigindo tudo sem apoio nenhum a lhe fornecer em troca (linhas 48 a 51).
- C) “A eficiência do trabalho da polícia está intimamente ligada ao bom relacionamento entre o cidadão e o policial” (linhas 06 a 08).
- D) “É fato que em tempos idos a Polícia e a comunidade andavam de mãos dadas contra o crime, época em que o policiamento vivia junto com o povo saneando as suas questões inerentes, mas, com o aumento populacional” (linhas 30 a 33).
- E) “Um programa de policiamento comunitário bem aplicado resulta no aumento da qualidade de vida da comunidade, na redução do medo que sofre a população, na restauração da ordem pública danificada, na satisfação do povo em relação ao serviço policial prestado, no melhor relacionamento e confiança da sociedade nas ações policiais, além da redução da criminalidade e da real punição dos criminosos” (linhas 85 a 92).

08. De acordo com Marques, que fatores contribuíram para distanciar comunidade/polícia?

- A) aumento populacional; crescimento desordenado das cidades; surgimento de novos problemas decorrentes das transformações das eras; aumento da violência e da marginalidade; as más ações policiais, especialmente, as realizadas na época da ditadura militar;
- B) ocupação, pelo crime organizado, dos espaços deixados entre polícia e povo; aumento do tráfico de drogas; domínio de favelas, invasões e morros por traficantes; organização de facções criminosas; o governo paralelo exercido pelo tráfico em diversas comunidades; realização de trabalho social para o povo carente em troca de favores e informações; resolução de contendas do povo pelos grandes traficantes;
- C) realização de trabalho social para o povo carente em troca de favores e informações; resolução de contendas do povo pelos grandes traficantes; aumento populacional; crescimento desordenado das cidades;

das do povo pelos grandes traficantes; aumento populacional; crescimento desordenado das cidades; surgimento de novos problemas decorrentes das transformações das eras; aumento da violência e da marginalidade;

- D) aumento da violência e da marginalidade; as más ações policiais, especialmente, as realizadas na época ditadura militar; realização de trabalho social para o povo carente em troca de favores e informações; resolução de contendas do povo pelos grandes traficantes; aumento populacional; crescimento desordenado das cidades;
- E) aumento populacional; aumento da violência e da marginalidade; as más ações policiais, especialmente, as realizadas na época ditadura militar; ocupação, pelo crime organizado, dos espaços deixados entre polícia e povo; aumento do tráfico de drogas; domínio de favelas, invasões e morros por traficantes; organização de facções criminosas; o governo paralelo exercido pelo tráfico em diversas comunidades.

09. Considerando o contexto em que aparecem no texto, qual o valor semântico estabelecido pelas conjunções destacadas nas frases a seguir:

- I. “[...] o povo precisa da Polícia para compor a sua proteção e em contrapartida lhe fornece os meios para alcançar tal finalidade” (linhas 12 a 15).
- II. “Funcionando também o grande traficante **como** se fosse um Juiz opressor ou ditador na resolução das contendas do povo” (linhas 67 a 70).
- III. “A polícia comunitária [...] e é a única solução a ser dada com êxito **para** resolver a preocupante questão da violência, sobretudo nas grandes cidades” (linhas 79 a 84).
- IV. “Fortes projetos inerentes abrangendo todos os Estados da Nação, bem monitorados e administrados com ética, legalidade e responsabilidade, **além de** resgatar a interatividade perdida, **ainda** farão com que os olhos do povo sejam a extensão dos olhos da Polícia” (linhas 93 a 97).

- A) oposição, comparação, direção, adição
- B) adição, condição, finalidade, concessão
- C) adição, comparação, finalidade, adição
- D) oposição, comparação, finalidade, concessão
- E) adição, condição, direção, adição

10. Qual dos pares de palavras abaixo está em desacordo com as Novas Regras Ortográficas?

- A) conseqüente / polícia
- B) co-produção / conseqüente
- C) êxito / interatividade
- D) interatividade / co-produção
- E) conseqüente / interatividade

### CONHECIMENTOS GERAIS

11. Atualmente o posto de presidente do Tribunal Superior Eleitoral, o chamado TSE, responsável por todo o andamento das eleições do país tem sido da pessoa de:

- A) Marcos Aurélio de Melo
- B) Arnaldo Versiani
- C) Carmen Lúcia Rocha
- D) Gilmar Mendes
- E) Ricardo Lewandowski

12. Sabe-se que o Governo Federal, há dois anos, perdeu uma queda de braço para a oposição deixando de arrecadar cerca de 40 bilhões de reais por ano destinado a um ministério, conforme anúncio do próprio Governo. Esta arrecadação, extraída do bolso do contribuinte, era em forma de um imposto provisório que com a sua extinção, fez com que o Governo onerasse um outro imposto de operação financeira denominado CPMF. O imposto da CPMF era destinado, exclusivamente, para:

- A) o PAC
- B) o ENEM
- C) as Forças Armadas
- D) o Ministério da Saúde
- E) o Banco Central

13. Todos os municípios abaixo fazem divisa com Poço Verde, EXCETO:

- A) Tobias Barreto
- B) Ribeira do Amparo
- C) Heliópolis
- D) Fátima
- E) Riachão do Dantas

14. No município de Poço Verde, típico de uma política efervescente, foi eleito prefeito para o quadriênio 1997-2000:

- A) Carlos Alberto Lima
- B) Milton Souza de Santana
- C) José Everaldo de Oliveira
- D) Ricardo Henrique Nogueira
- E) Antônio da Fonseca Dorea

15. Com base em pesquisa realizada, sistematicamente, em documentário que trata da história da cidade, todos os ilustres abaixo citados foram prefeitos do município de Poço Verde, EXCETO:

- A) Jonas Dias Neto
- B) Emídio Neto
- C) José Bonifácio Rodrigues
- D) Carlos Alberto Lima
- E) Milton Santana

16. O município de Poço Verde passou a ser cidade em data de:

- A) 15 de outubro de 1948.
- B) 25 de novembro de 1953.
- C) 22 de abril de 1954.
- D) 02 de agosto de 1969.
- E) 19 de setembro de 1974.

17. O gentílico para quem nasce em Poço Verde corresponde a:

- A) poçoeverdense
- B) verdense
- C) pocense
- D) poçoerdenense
- E) poçoovernense

18. Sabemos da importância do Agente Comunitário de Saúde (ACS) para a comunidade em um município no que se refere ao aspecto preventivo. Neste caso, o ACS é um servidor ligado diretamente a(o):

- A) Conselho Tutelar
- B) Hospital do Município
- C) Secretaria da Saúde
- D) Secretaria da Ação Social
- E) IBGE

19. Os símbolos de um município são representados, sistematicamente pelo(a):

- A) o Povo, a Bandeira e o Escudo.
- B) a Comunidade, o Escudo e as Matas.
- C) o Povo, o Hino e as Vilas.
- D) o Hino, o Escudo e a Bandeira.
- E) o Hino, o Povo e a Comunidade.

20. No estado de Sergipe, o atual presidente da Assembleia Legislativa é o(a) deputado(a):

- A) Adelson Barreto
- B) Conceição Vieira
- C) André Moura
- D) Pastor Mardoqueu
- E) Angélica Guimarães

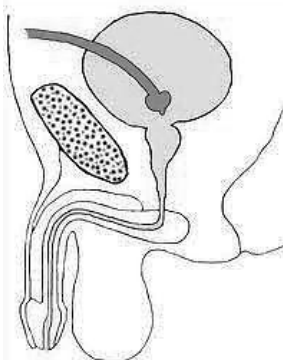
### CONHECIMENTOS ESPECÍFICOS

21. Analise a figura seguinte e identifique dentre as opções abaixo a que constitui a sua impressão sobre de que trata a lesão apontada e o que você registraria como possível diagnóstico na ficha deste paciente:



- A) Exantema
- B) Equimose
- C) Hematoma
- D) Enantema
- E) Abscesso

22. A figura seguinte se relaciona a um comum procedimento em serviços hospitalares que também requer vez por outra atenção em serviços de atenção básica e seu manuseio pelas equipes de Enfermagem. Trata-se de:



- A) Cistectomia
- B) Policitemia
- C) Uretrostomia
- D) Cistostomia
- E) Punção supra-púbica

23. Certo paciente deve receber uma Solução de Cloreto de Sódio a 0,9 % no período das 12 às 24 horas, e a quantidade em ml desta solução é de 500 ml. O gotejamento deverá ser ajustado para este procedimento em (em gts/minuto):

- A) 14
- B) 16
- C) 18
- D) 20
- E) 24

24. Para um paciente internado no serviço onde você está de plantão foram prescritas 3500 UI de certa medicação que você dispõe em seu armário de medicamentos em ampolas com 5000 UI por ml. Para que se cumpra efetivamente esta prescrição você deverá aspirar \_\_\_\_\_ ml.

O espaço na frase acima é corretamente preenchido por qual das alternativas seguintes?

- A) 0,5
- B) 0,6
- C) 0,7
- D) 0,8
- E) 0,9

25. Um paciente em uso de Insulina deverá receber 12 unidades de Insulina Regular por via subcutânea. O frasco disponível em sua geladeira é de 80 unidades e a seringa é de 01 ml. O Técnico em Enfermagem deverá aplicar, em ml, o volume de:

- A) 0,14 ml
- B) 0,15 ml
- C) 0,16 ml
- D) 0,17 ml
- E) 0,18 ml

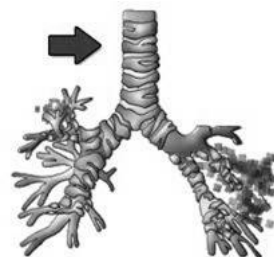
26. Uma Solução venosa deverá ser infundida em certo paciente em 12 horas. Sabendo que a solução tem um volume de 480 ml e que esta deverá ser administrada em microgotas, qual será a velocidade do gotejamento para que se efetue esta prescrição conforme foi prescrita?

- A) 24 mgts/minuto
- B) 40 mgts/minuto
- C) 48 mgts/minuto
- D) 60 mgts/minuto
- E) 64 mgts/minuto

27. Ao se administrar medicações em nossos pacientes deve-se sempre observar a data de validade das mesmas conforme estão inscritas nos rótulos em cada recipiente, sejam estes ampolas, frascos, blisters etc. Ao tomarmos esta precaução, estamos prevenindo-nos contra o seguinte tipo de acidente:

- A) Térmico
- B) Físico
- C) Anafilático
- D) Bacteriológico
- E) Químico

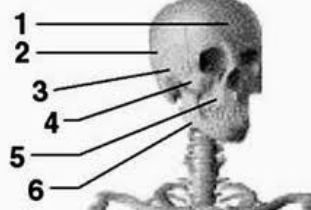
28. A seta na figura abaixo aponta para um importante órgão do corpo humano. Qual?



- A) Esôfago
- B) Faringe
- C) Laringe
- D) Traqueia
- E) Pulmão

29. A figura seguinte apresenta uma parte de um esqueleto humano e a seta com o número 1 representa a estrutura óssea do crânio chamada:

Crânio



- A) Temporal
- B) Frontal
- C) Parietal
- D) Occipital
- E) Glabella

30. O trajeto da urina após sua formação nos glomérulos até sua eliminação ao meio externo é corretamente apresentado em qual das alternativas abaixo?

- A) Rim – uretra – bexiga – meio externo
- B) Bexiga – rim – ureter – meio externo
- C) Rim – Ureter – bexiga – uretra – meio externo
- D) Bexiga – ureter – rim – meio externo
- E) Ureter – rim – bexiga – uretra – meio externo

31. No trabalho executado pelos profissionais de Enfermagem é corriqueiro que se faça o acolhimento dos pacientes, e, muitas vezes, estes últimos têm seu primeiro contato com os serviços de atenção à saúde através dos profissionais de Enfermagem. Nestas circunstâncias, exige-se dos profissionais de Enfermagem que façam seus apontamentos e registros da história clínica do paciente desde o primeiro instante da entrada deste na unidade de saúde. Em casos de acidentes é costumeiro que ocorram lesões ou traumas, e é conveniente que se façam registros corretos e exatos das estruturas lesionadas, até para fins legais. A imagem seguinte representa obviamente uma fratura em que osso do corpo humano?



- A) Rádio
- B) Ulna
- C) Fêmur
- D) Tíbia
- E) Fíbula

32. Do ponto de vista de Saúde Pública, a interrupção da história natural de um agravo à saúde tem na Vacinação da população infantil uma atividade denominada:

- A) Controle de risco epidemiológico
- B) Atividade de promoção da saúde
- C) Prevenção secundária
- D) Prevenção terciária
- E) Proteção específica

33. Em conformidade com as propostas da 8ª Conferência Nacional de Saúde, o Sistema Público de prestação de serviços de saúde deverá dar atendimento:

- A) Em todos os níveis (primário, secundário e terciário) e à toda a população.
- B) Apenas no nível terciário.
- C) A nível primário a toda a população carente.
- D) Em nível secundário preferencialmente e restringindo-se à população carente.
- E) Apenas em nível social.

34. De acordo com o Programa Nacional de Imunização (PNI), qual das patologias abaixo tem a vacinação específica indicada no primeiro ano de vida?

- A) HIV
- B) Calazar
- C) Hanseníase
- D) Tétano
- E) Dengue

35. No processo de **Esterilização**, são usados vários agentes (físicos, químicos e físico-químicos). Podemos citar entre os agentes **físicos**:

- A) O Calor seco e o Vapor saturado.
- B) O Calor seco e o Óxido de Etileno.
- C) Os Aldeídos e o Amônio quaternário.
- D) O Álcool a 70 % e o Polivinilpirrolidonaioodo.
- E) O Álcool iodado e o Éter Sulfúrico.

36. Atendendo um usuário em sua Unidade de Saúde, você afere a PA (Pressão Arterial) e encontra o seguinte resultado: 156 x 95 mmHg. O usuário lhe questiona se os valores aferidos encontram-se normais e você de maneira **CORRETA** responde:

- A) “O Sr. tem Hipertensão arterial grave e precisa urgentemente consultar um médico em algum hospital”
- B) “Não há motivo para preocupação. O Sr. está muito bem”
- C) “O Sr. tem Hipertensão arterial estágio I e deve procurar um médico para avaliar seu tratamento”
- D) “O Sr. tem Hipertensão arterial estágio III e precisa ir a um hospital agora”
- E) “O Sr. não é hipertenso, talvez esteja nervoso e precisa, dentro de alguns dias, quando estiver mais calmo, rever sua PA e, se for preciso, conversar com um médico”

37. Escolha corretamente dentre as opções abaixo aquela que aponta o Órgão Fiscalizador do Sistema Único de Saúde, composto por representantes dos usuários, dos trabalhadores de saúde, do governo e dos prestadores de serviços:

- A) Ministério da Saúde
- B) Ministério Público da União
- C) Conselhos de Saúde
- D) Conselho Federal de Medicina
- E) Conferência Nacional de Saúde

38. Na prestação de seus serviços e no desempenho de suas atividades, a Ética recomenda a todo profissional Técnico de Enfermagem que este deve sempre ter em vista:

- A) Seus próprios direitos e deveres com vistas a se salvaguardar de possíveis questões trabalhistas ou legais.
- B) Os direitos do paciente, razão de ser maior da existência de serviços de saúde.
- C) As leis que regem o exercício da profissão.
- D) A experiência obtida em outras circunstâncias e que servirão como parâmetro para decisões durante o exercício da profissão.
- E) As exigências da natureza humana.

39. Qual das opções seguintes não foi contemplada como uma das prioridades do “Pacto pela Vida” estabelecido em 2006?

- A) Promoção da Saúde.
- B) Redução da Mortalidade Infantil e Materna.
- C) Fortalecimento das atividades de média complexidade.
- D) Controle do Câncer de colo uterino e de mama.
- E) Saúde do Idoso.

40. Dentro do universo de ações e serviços de saúde englobados pelo SUS podemos citar, com **EXCEÇÃO** de:

- A) Saúde do Trabalhador
- B) Estatística Sanitária
- C) Vigilância Sanitária
- D) Vigilância Epidemiológica
- E) Atenção Básica de saúde