

**PORTUGUÊS**

Leia os fragmentos do “texto”, escrito pelo ex-presidente Fernando Henrique Cardoso, e logo em seguida responda as questões.

O Ex-presidente FHC no texto traça um perfil sócio histórico da sociedade brasileira e como esta se comporta diante da conjuntura política. Para FHC a nova classe média, ainda não tem nenhuma identidade política definida. Leia os fragmentos abaixo, e compreenda um pouco mais sobre a posição de FHC diante da Política nacional.

Fonte: <http://www.sidneyrezende.com/noticia/>

**FRAGMENTO 1**

**O papel da oposição**

Há muitos anos, na década de 1970, escrevi um artigo com o título acima no jornal Opinião, que pertencia à chamada imprensa “nanica”, mas era influente. Referia-me ao papel do MDB e das oposições não institucionais. Na época, me parecia ser necessário reforçar a frente única antiautoritária e eu conclamava as esquerdas não armadas, sobretudo as universitárias, a se unirem com um objetivo claro: apoiar a luta do MDB no Congresso e mobilizar a sociedade pela democracia.

Só dez anos depois a sociedade passou a atuar mais diretamente em favor dos objetivos pregados pela oposição, aos quais se somaram também palavras de ordem econômicas, como o fim do “arrocho” salarial.

No entretanto, vivia-se no embalo do crescimento econômico e da aceitação popular dos generais presidentes, sendo que o mais criticado pelas oposições, em função do aumento de práticas repressivas, o general Médici, foi o mais popular: 75% de aprovação.

Não obstante, não desanimávamos. Graças à persistência de algumas vozes, como a de Ulisses Guimarães, às inquietações sociais manifestadas pelas greves do final da década e ao aproveitamento pelos opositores de toda brecha que os atropelos do exercício do governo, ou as dificuldades da economia proporcionaram (como as crises do petróleo, o aumento da dívida externa e a inflação), as oposições não calavam. Em 1974, o MDB até alcançou expressiva vitória eleitoral em pleno regime autoritário.

01. De acordo com os fragmentos abaixo marque a opção correta.

- A) “**Há** muitos anos, **na década de 1970**, escrevi um artigo com o título acima no jornal Opinião...” (verbo transitivo direto / apostro)
- B) “...**pertencia** à chamada imprensa “nanica”, **mas** era influente...” (verbo intransitivo, conjunção).
- C) “**Referia-me ao papel** do MDB e das oposições não institucionais” (verbo transitivo indireto, ênclise verbal – objeto indireto)
- D) “Graças **à** persistência de algumas vozes” (não há crase)
- E) “sobretudo as universitárias, a se unirem com um objetivo claro: **apoiar a luta do MDB no Congresso e mobilizar a sociedade pela democracia**” (refere-se às universidades, sendo assim uma oração subordinada adverbial)

02. Segundo o fragmento 1 “**O PAPEL DA OPOSIÇÃO**”:

- A) Não mudou durante as décadas.
- B) Reforça o autoritarismo, independentemente do período sócio histórico.
- C) Mobiliza a sociedade, independentemente do período sócio histórico.
- D) O Fragmento apenas narra o papel da oposição durante o período da ditadura militar.
- E) O fragmento generaliza o papel da oposição, que é comum em qualquer época.

**FRAGMENTO 2**

**É preciso refazer caminhos**

Antes de especificar estes argumentos, esclareço que a maior complexidade para as oposições se firmarem no quadro atual - comparando com o que ocorreu no regime autoritário, e mesmo com o petismo durante meu governo, pois o PT mantinha uma retórica semianticapitalista - não diminui a importância de fincar a oposição no terreno político e dos valores, para que não se perca no oportunismo nem perca eficácia e sentido, aumentando o desânimo que leva à inação.

É preciso, portanto, refazer caminhos, a começar pelo reconhecimento da derrota: uma oposição que perde três disputas presidenciais não pode se acomodar com a falta de autocrítica e insistir em escusas que jogam a responsabilidade pelos fracassos no terreno “do outro”. Não estou, portanto, utilizando o que disse acima para justificar certa perplexidade das oposições, mas para situar melhor o campo no qual se devem mover.

Se as forças governistas foram capazes de mudar camaleonicamente a ponto de reivindicarem o terem construído a estabilidade financeira e a abertura da economia, formando os “campeões nacionais” - as empresas que se globalizam - isso se deu porque as oposições minimizaram a capacidade de contorcionismo do PT, que começou com a Carta aos Brasileiros de junho de 1994 e se desnudou quando Lula foi simultaneamente ao Fórum Social de Porto Alegre e a Davos.

03. Segundo os títulos do fragmento 1 e 2, podemos afirmar que:

- A) É um artigo de opinião, tendo trechos descritivos e narrativos.
- B) Os fragmentos são exclusivamente uma descrição.
- C) Possuem trechos exclusivamente argumentativos.
- D) É um artigo, com trechos apenas descritivos.
- E) Que os fragmentos são uma narrativa.

04. De acordo com a semântica das palavras podemos afirmar que:

- A) “refazer caminhos” (significa conotativamente buscar aliados)
- B) “retórica semianticapitalista” (significa conotativamente discurso vazio de conteúdo)
- C) “capazes de mudar **camaleonicamente**” (advérbio denotando a expressão mutável)
- D) “como o fim do **“arrocho”** salarial” (sentido conotativo de contenção de despesas)
- E) “**capacidade de contorcionismo do PT,**” (conotativamente com o sentido de fazer malabarismo diante das dificuldades)

**FRAGMENTO 3**

**Definir o público a ser alcançado**

Em primeiro lugar, não manter ilusões: é pouco o que os partidos podem fazer para que a voz de seus parlamentares alcance a sociedade.

É preciso que as oposições se deem conta de que existe um público distinto do que se prende ao jogo político tradicional e ao que é mais atingido pelos mecanismos governamentais de difusão televisiva e midiática em geral.

As oposições se baseiam em partidos não propriamente mobilizadores de massas. A definição de qual é o outro público a ser alcançado pelas oposições e como fazer para chegar até ele e ampliar a audiência crítica é fundamental.

Enquanto o PSDB e seus aliados persistirem em disputar com o PT influência sobre os "movimentos sociais" ou o "povão", isto é, sobre as massas carentes e pouco informadas, falarão sozinhos. Isto porque o governo "aparelhou", cooptou com benesses e recursos as principais centrais sindicais e os movimentos organizados da sociedade civil e dispõe de mecanismos de concessão de benesses às massas carentes mais eficazes do que a palavra dos opositoristas, além da influência que exerce na mídia com as verbas publicitárias.

Sendo assim, dirão os céticos, as oposições estão perdidas, pois não atingem a maioria. Só que a realidade não é bem essa. Existe toda uma gama de classes médias, de novas classes possuidoras (empresários de novo tipo e mais jovens), de profissionais das atividades contemporâneas ligadas à tecnologia da informação) e ao entretenimento, aos novos serviços espalhados pelo Brasil afora, às quais se soma o que vem sendo chamado sem muita precisão de "classe c" ou de nova classe média.

Digo imprecisamente porque a definição de classe social não se limita às categorias de renda (a elas se somam educação, redes sociais de conexão, prestígio social, etc.), mas não para negar a extensão e a importância do fenômeno. Pois bem, a imensa maioria destes grupos - sem excluir as camadas de trabalhadores urbanos já integrados ao mercado capitalista - está ausente do jogo político-partidário, mas não desconectada das redes de internet, Facebook, YouTube, Twitter, etc.

É a estes que as oposições devem dirigir suas mensagens prioritariamente, sobretudo no período entre as eleições, quando os partidos falam para si mesmo, no Congresso e nos governos. Se houver ousadia, os partidos de oposição podem organizar-se pelos meios eletrônicos, dando vida não a diretórios burocráticos, mas a debates verdadeiros sobre os temas de interesse dessas camadas.

Mas não é só isso: as oposições precisam voltar às salas universitárias, às inúmeras redes de palestras e que se propagam pelo país afora e não devem, obviamente, desacreditar do papel da mídia tradicional: com toda a modernização tecnológica, sem a sanção derivada da confiabilidade, que só a tradição da grande mídia assegura, tampouco as mensagens, mesmo que difundidas, se transformam em marcas reconhecidas.

Além da persistência e ampliação destas práticas, é preciso buscar novas formas de atuação para que a oposição esteja presente, ou pelo menos para que entenda e repercuta o que ocorre na sociedade. Há inúmeras organizações de bairro,

um sem-número de grupos musicais e culturais nas periferias das grandes cidades, etc., organizações voluntárias de solidariedade e de protesto, redes de consumidores, ativistas do meio ambiente, e por aí vai, que atuam por conta própria.

Dado o anacronismo das instituições político-partidárias, seria talvez pedir muito aos partidos que mergulhem na vida cotidiana e tenham ligações orgânicas com grupos que expressam as dificuldades e anseios do homem comum. Mas que pelo menos ouçam suas vozes e atuem em consonância com elas.

Não deve existir uma separação radical entre o mundo da política e a vida cotidiana, nem muito menos entre valores e interesses práticos.

No mundo interconectado de hoje, vê-se, por exemplo, o que ocorre com as revoluções no meio islâmico, movimentos protestatários irrompem sem uma ligação formal com a política tradicional. Talvez as discussões sobre os meandros do poder não interessem ao povo no dia-a-dia tanto quanto os efeitos devastadores das enchentes ou o sufoco de um trânsito que não anda nas grandes cidades. Mas, de repente, se dá um "curto-circuito" e o que parecia não ser "política" se politiza. Não foi o que ocorreu nas eleições de 1974 ou na campanha das "diretas já"?

Nestes momentos, o pragmatismo de quem luta para sobreviver no dia-a-dia lidando com questões "concretas" se empolga com crenças e valores. O discurso, noutros termos, não pode ser apenas o institucional, tem de ser o do cotidiano, mas não desligado de valores. Obviamente em nosso caso, o de uma democracia, não estou pensando em movimentos contra a ordem política global, mas em aspirações que a própria sociedade gera e que os partidos precisam estar preparados para que, se não os tiverem suscitado por sua desconexão, possam senti-los e encaminhá-los na direção política desejada.

Seria erro fatal imaginar, por exemplo, que o discurso "moralista" é coisa de elite à moda da antiga UDN. A corrupção continua a ter o repúdio não só das classes médias como de boa parte da população. Na última campanha eleitoral, o momento de maior crescimento da candidatura Serra e de aproximação aos resultados obtidos pela candidata governista foi quando veio à tona o "episódio Erenice".

Mas é preciso ter coragem de dar o nome aos bois e vincular a "falha moral" a seus resultados práticos, negativos para a população. Mais ainda: é preciso persistir, repetir a crítica, ao estilo do "beba Coca Cola" dos publicitários. Não se trata de dar-nos por satisfeitos, à moda de demonstrar um teorema e escrever "cq'd", como queríamos demonstrar.

Seres humanos não atuam por motivos meramente racionais. Sem a teatralização que leve à emoção, a crítica - moralista ou outra qualquer - cai no vazio. Sem Roberto Jefferson não teria havido mensalão como fato político.

05. De acordo com a língua portuguesa é correto dizermos que a oração abaixo é:

**Oração:** Em primeiro lugar, não manter ilusões: é pouco o que os partidos podem fazer para que a voz de seus parlamentares alcance a sociedade.

- A) Período composto por coordenação.
- B) Oração subordinada substantiva completiva nominal.

- C) Oração subordinada substantiva adverbial.
- D) Oração subordinada substantiva apositiva.
- E) Oração subordinada substantiva objetiva direta.

06. No fragmento 3, FHC afirma que:

- ( ) Para ele o público alvo são os pobres, ignorantes.
- ( ) Ele critica o posicionamento do PT em ver os pobres como “povão”, e manipulá-los.
- ( ) Ele mostra que há uma abertura para o PSDB com o povão.
- ( ) Ele aponta o caminho para os políticos atingirem a classe C, que estão ainda sem ideologias políticas.
- ( ) Ele afirma que os políticos estão perdendo tempo porque o “povão”, são as massas carentes e pouco informadas.

Sequência correta:

- A) FVVFV
- B) VVFFV
- C) VFVFF
- D) FVFFF
- E) FFFVV

07. Para o Ex-presidente FHC, em relação à oposição é CORRETO dizer que:

- A) A oposição se encontra perdida devido ao lulismo que atinge a população.
- B) A oposição deve rever a sua posição frente ao seu discurso, e, conseqüentemente frente à classe C.
- C) A maioria da população, segundo o FHC está ausente da política, deste modo não é número para a política.
- D) A classe média está ao lado do governo, e contra a oposição.
- E) A classe C não entra no jogo político devido às suas convicções ideológicas e intelectuais.

08. Leia o fragmento e marque a opção correta, de acordo com a carga semântica dos termos.

**Fragmento:**

“Isto porque o governo "aparelhou", cooptou com benesses e recursos as principais centrais sindicais e os movimentos organizados da sociedade civil e dispõe de mecanismos de concessão de benesses às massas carentes mais eficazes do que a palavra dos opositoristas, além da influência que exerce na mídia com as verbas publicitárias.”

- I. “isto” (na primeira linha) é um dêitico, sendo assim um termo catafórico.
- II. “cooptou com benesses” ( agregar valores quase religiosos- “bondades”)
- III. “cooptou com benesses” ( concedeu valores)
- IV. “isto” (na primeira linha) é um dêitico, sendo assim um termo anafórico.
- V. “concessão de benesses”- ceder favores.

Estão corretas:

- A) I e II
- B) II e IV
- C) III e IV
- D) IV e V
- E) I e IV

#### FRAGMENTO 4

##### Qual é a mensagem?

Por certo, os opositoristas para serem ouvidos precisam ter o que dizer. Não basta criar um público, uma audiência e um estilo, o conteúdo da mensagem é fundamental. Qual é a mensagem? O maior equívoco das oposições, especialmente do PSDB, foi o de haver posto à margem as mensagens de modernização, de atualização do País, e de clara defesa de uma sociedade democrática comprometida com causas universais, como os direitos humanos e a luta contra a opressão, mesmo quando esta vem mascarada de progressismo, apoiada em políticas de distribuição de rendas e de identificação das massas com o Chefe.

Nas modernas sociedades democráticas, por outro lado, o Estado tanto mantém funções na regulação da economia como em sua indução, podendo chegar a exercer papel como investidor direto. Mas o que caracteriza o Estado em uma sociedade de massas madura é sua ação democratizadora.

....

##### Oposição precisa vender o peixe

Dirão novamente os cétricos que nada disso interessa diretamente ao povo. Ora, depende de como a oposição venda o peixe. Se tomarmos como alvo, por exemplo, o atraso nas obras necessárias para a realização da Copa e especializarmos três ou quatro parlamentares ou técnicos para martelar no dia-a-dia, nos discursos e na internet, o quanto não se avança nestas áreas por causa do burocratismo, do clientelismo, da corrupção ou simplesmente da viseira ideológica que impede a competição construtiva entre os setores privados e destes com os monopólios, e se mostrarmos à população como ela está sendo diretamente prejudicada pelo estilo petista de política, criticamos este estilo de governar, suscitamos o interesse popular e ao mesmo tempo oferecemos alternativas.

09. De acordo com as novas regras ortográficas é Correto afirmamos que:

- I. “o Estado tanto mantém funções...” (a palavra está grafada incorretamente porque não há mais o acento como marca de plural)
- II. “os cétricos que nada disso interessa” (está grafada erroneamente, pois não há mais o acento)
- III. “o atraso nas obras necessárias” (está grafada corretamente pela regra das paroxítonas)
- IV. “destes com os monopólios...” (está grafada corretamente pela regra das paroxítonas)
- V. “simplesmente da viseira ideológica”/“...prejudicada pelo estilo petista de política...” (estão grafadas por regras diferentes, mas não foram atingidas pelo novo acordo ortográfico)

Estão corretas:

- A) I e II
- B) I e V
- C) IV e V
- D) I e III
- E) II e III

10. Após a leitura atenta de todos os fragmentos expostos ao longo desta prova podemos dizer que “o texto” escrito por FHC trata-se de:

- I. Uma narrativa com cunhos morais e políticos;
- II. Possui a visão não apenas de um político, mas também de um sociólogo.
- III. Possui essencialmente a função da linguagem referencial.
- IV. Possui essencialmente a função da linguagem apelativa.
- V. Uma receita para que os políticos da oposição possa atingir a classe C com os seus discursos.

Estão corretas:

- A) I, II e V
- B) II, III e IV
- C) II e III
- D) III e V
- E) Todas estão corretas.

### CONHECIMENTOS GERAIS

11. Aponte a alternativa em que aparece a cidade onde aconteceu a última Olimpíada.

- A) Rio de Janeiro;
- B) Moscou;
- C) Atenas;
- D) Paris;
- E) Pequim.

12. O atual nadador brasileiro ganhador de medalha olímpica é:

- A) Cesar Cielo;
- B) Gustavo Borges;
- C) André Schultz;
- D) Fernando de Queiróz Scherer;
- E) Luiz Lima.

13. Aponte a alternativa em que aparece o autor da música abaixo.

*A Banda (1965)*

*Estava à toa na vida  
 Meu amor me chamou  
 Pra ver a banda passar  
 Cantando coisas de amor  
 A minha gente sofrida  
 Despediu-se da dor  
 Pra ver a banda passar  
 Cantando coisas de amor  
 O homem sério que contava dinheiro parou  
 O faroleiro que contava vantagens parou  
 A namorada que contava as estrelas parou  
 Para ver, ouvir e dar passagem  
 A moça triste que vivia calada sorriu  
 A rosa triste, que vivia fechada, se abriu  
 E a meninada toda se assanou  
 Pra ver a banda passar  
 O velho fraco se esqueceu do cansaço e pensou  
 Que ainda era moço pra sair no terraço e dançou  
 E a moça feia debruçou na janela*

*Pensando que a banda tocava pra ela  
 A marcha alegre se espalhou na avenida e insistiu  
 A lua cheia que vivia escondida surgiu  
 Minha cidade toda se enfeitou  
 Pra ver a banda passar  
 Cantando coisas de amor  
 Mas para meu desencanto  
 O que era doce acabou  
 Tudo tomou seu lugar  
 Depois que a banda passou  
 E cada qual no seu canto  
 Em cada canto uma dor  
 Depois da banda passar  
 Cantando coisas de amor...*

[http://www.paixaeromance.com/60decada/banda/h\\_banda.htm](http://www.paixaeromance.com/60decada/banda/h_banda.htm)

- A) Nara Leão;
- B) Chico Buarque;
- C) Pixinguinha;
- D) Roberto Carlos;
- E) Caetano Veloso.

14. Aponte a alternativa em que aparece o Estado mais rico do Brasil.

- A) São Paulo;
- B) Rio de Janeiro;
- C) Rio Grande do Sul;
- D) Santa Catarina;
- E) Distrito Federal.

15. O poder Legislativo em âmbito nacional é exercido:

- A) pelo presidente;
- B) pelo Congresso Nacional;
- C) pelos desembargadores;
- D) pelos ministérios;
- E) pelo Tribunal de Contas.

16. A imagem abaixo faz alusão:



<http://leandrofca.blogspot.com/2010/05/charge-projeto-ficha-limpa.html>

- A) mensalão;
- B) ficha limpa;
- C) baú da felicidade;
- D) o doutor do milhão;
- E) operação navalha.

17. O clima do município de Maribondo se caracteriza por ser:

- A) úmido;
- B) quente;
- C) temperado;
- D) seco;
- E) frio.

18. Aponte a alternativa em que aparece um município que não faz limite com Maribondo.

- A) Tanque D'Arca;
- B) Anádia;
- C) Boca de Mata;
- D) Pilar;
- E) Mar Vermelho.

19. O município de Maribondo está localizado na microrregião de:

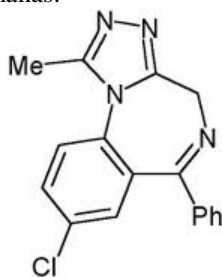
- A) Batalha;
- B) Palmeira dos Índios;
- C) Serra dos Quilombos;
- D) Santana do Ipanema;
- E) Maceió.

20. Os animais que aparecem no brasão do município de Maribondo são:

- A) peixes;
- B) bois;
- C) cavalos;
- D) burros;
- E) bodes.

### CONHECIMENTOS ESPECÍFICOS

21. A figura seguinte tem que ver com a substância da família dos **Benzodiazepínicos** que apresenta a maior dificuldade de se realizar o desmame quando do seu uso contínuo por período superior a 08 semanas:



(Fonte: biopsiquiatry.com)

- A) Diazepam
- B) Bromazepam
- C) Alprazolam
- D) Midazolam
- E) Lorazepam

22. Analise as seguintes assertivas relacionadas com um caso clínico verídico ocorrido num Hospital Público do interior de um dos Estados do Nordeste. Certa paciente de mais de 80 anos de idade sofreu uma lipotímia devido a uma **Crise Hipertensiva** e as consequentes alterações clínicas: hemiparesia esquerda, afasia motora; permaneceu parcialmente lúcida após recobrar a consciência e colaborou com o exame clínico na admissão hospitalar; não foi de início internada pelo Mé-

dico Assistente na admissão, que a deixou em observação clínica; após ser avaliada por Médico Substituto, foi internada com Diagnóstico inicial de Acidente vascular Cerebral e Crise Hipertensiva, que percebeu uma emaciação em sua face esquerda atribuída pelos acompanhantes ao trauma ocorrido após sua lipotímia e queda da própria altura e choque contra o solo; não se referiu nenhum vômito ou náusea durante seu trajeto da procedência até o Hospital, embora a distância percorrida fosse superior a 30 km; não apresentou êmese nas 24 primeiras horas de evolução nem até o desfecho clínico; após mais de 24 horas de internamento, apresentou queda do nível de consciência, torpor, obnubilação, coma; foi avaliada por outra equipe Médica Assistente e encaminhada para serviço de maior porte para avaliação Tomográfica e especializada (Neurocirurgiões e Intensivistas); faleceu durante a transferência em ambulância com suporte clínico e outros equipamentos necessários. A Equipe Médica que a avaliou neste terceiro tempo se recusou a fornecer o Atestado de Óbito, embora tenha constatado o óbito, e contactou o Diretor Clínico do Hospital para que contactasse os Médicos da Equipe que realizou a admissão a fim de preencher o Atestado de Óbito.

Avalie agora as seguintes assertivas sobre o caso:

- I. O Médico Assistente que a avaliou inicialmente deveria ter feito o internamento logo que a recebeu;
- II. Havia dados clínicos sugestivos de TCE (Traumatismo Cranioencefálico) que exigiam sua transferência inicialmente para Serviço de maior porte;
- III. Provavelmente a paciente teve outro AVC ou piora clínica decorrente da Crise Hipertensiva Inicial, o que isentaria a Equipe Médica Assistente inicial do preenchimento do Atestado de Óbito;
- IV. A Equipe Assistente que a reavaliou e transferiu para outro Serviço tinha a obrigação ética de fornecer o Atestado de Óbito pois foi quem verificou o mesmo, independente da causa clínica que o provocou;
- V. Neste caso o Médico em cargo de Direção Clínica e na ausência de qualquer outro membro da equipe inicial poderia atestar o Óbito, desde que o verificasse;
- VI. Neste caso específico apenas um Serviço de Verificação de Óbitos poderia sanar a dúvida sobre a competência para o fornecimento do Atestado de Óbito.

Está **CORRETO** o que se diz em:

- A) Todas
- B) Apenas II, IV e VI
- C) Apenas I, II IV e V
- D) Apenas I, III, IV e V
- E) Apenas I, II e V

23. Qual das seguintes opções terapêuticas constitui-se na **melhor alternativa clínica** para tratar-se um caso de **Cistite Aguda não complicada** em um Serviço de Assistência Básica, tendo-se em mente que todas as opções terapêuticas estão disponíveis para pronta dispensação?

- A) Norfloxacin
- B) Sulfametoxazol + Trimetoprim
- C) Ácido Nalidíxico
- D) Nitrofurantoína
- E) Ácido Pipemídico

24. As doses máximas diárias de **Isoniazida, Rifampicina e Pirazinamida**, em mg, habitualmente recomendadas para o tratamento da **Tuberculose Pulmonar** não complicada do adulto, são, respectivamente, de:

- A) 300, 500, 1500
- B) 300, 600, 1500
- C) 600, 300, 2000
- D) 600, 300, 1500
- E) 300, 600, 2000

25. O **Brometo de Ipratrópio** é de grande utilidade no controle de asmáticos em que o componente de Bronquite crônica é significativo, sendo a **resposta terapêutica** diretamente relacionada à seguinte **propriedade farmacológica**:

- A) Despolarização neuro-muscular não-seletiva
- B) Ação anticolinérgica
- C) Estabilização da membrana lisossomal
- D) Inibição da fosfodiesterase
- E) Estimulação beta-adrenérgica

26. O objetivo do tratamento da **Hipertensão Arterial Sistêmica** é prevenir a morbidade e a mortalidade associadas à elevação da pressão sanguínea. Busca-se a redução e a manutenção da pressão arterial, se possível abaixo de 140 x 90 mmHg, embora a tendência atual é que se mantenham níveis inferiores a estes. Para que isto seja obtido, deve-se:

- A) Considerar os beta-bloqueadores e os inibidores da enzima conversora como drogas preferenciais para pacientes idosos ou da raça negra.
- B) Considerar os inibidores da enzima conversora como primeira opção terapêutica com estenose bilateral das artérias renais, exceto com hiperpotassemia ou retenção nitrogenada.
- C) Preferir a combinação reserpina/furosemida no tratamento das emergências hipertensivas, face ao seu efeito prolongado.
- D) Considerar metildopa, hidralazina e beta-bloqueadores como primeiras opções para a gestante hipertensa.
- E) Iniciar o tratamento com diuréticos ou beta-bloqueadores, face à freqüente associação de hipervolemia e/ou tônus adrenérgico exacerbado, reservando as outras drogas apenas para etapas subseqüentes.

27. Qual das **opções terapêuticas** abaixo corresponde ao medicamento indicado para o tratamento da **larva migrans**:

- A) Tiabendazol
- B) Mebendazol
- C) Metronidazol
- D) Tianfenicol
- E) Itraconazol

28. O exame **Parasitológico de Fezes** de uma criança em idade escolar revela infestação por: **Ancilostomídeo, Ascaris, Esquistossomose e Cistos de Giardia**. A seqüência terapêutica recomendada para este caso é:

- A) Mebendazol, oxamniquine e metronidazol
- B) Oxamniquine, mebendazol e metronidazol
- C) Metronidazol, mebendazol e oxamniquine
- D) Oxamniquine, metronidazol e mebendazol
- E) Mebendazol, metronidazol e oxamniquine

29. A conduta recomendada frente a um lactente de 04 meses que teve **contato intradomiciliar** com um caso de **Sarampo** é:

- A) Vacinação caso não tenham sido decorridas 72 horas do primeiro contato
- B) Imunoglobulina e vacinação no período normal, aos 12 meses
- C) Expectante
- D) Imunoglobulina e vacinação imediata
- E) Imunoglobulina e vacinação 02 a 03 meses após

30. Das Síndromes clínicas abaixo, aquela que não está associada à **Amebíase** é:

- A) Megacólon Tóxico
- B) Pericardite
- C) Endocardite
- D) Abscesso Pulmonar
- E) Abscesso Cerebral

31. As ações e os serviços de saúde, executados pelo Sistema Único de Saúde (SUS), são desenvolvidos conforme as **Diretrizes** previstas na **Constituição Federal de 1988**, obedecendo, entre outros, ao seguinte **Princípio** disposto na **Lei nº 8.080/90**:

- A) Parcialidade de acesso aos serviços de saúde em níveis de assistência específica
- B) Centralização Político-Administrativa, com direção múltipla em cada esfera de governo
- C) Sigilo referente às informações quanto ao potencial dos serviços de saúde e sua utilização pelo usuário
- D) Atendimento preferencial aos membros de comunidades carentes dos bolsões menos favorecidos economicamente
- E) Integração, em nível executivo, das ações de saúde, meio ambiente e saneamento básico

32. Considere as seguintes assertivas relativas às **Disposições para a Organização e o Funcionamento do Sistema de Saúde no Brasil**, previstas na **Constituição Federal**:

- I. Os Serviços de Saúde deverão ser prestados por Serviços Filantrópicos e em caráter complementar por Serviços Privados e por Empresas Estrangeiras;
- II. A saúde deve ser garantida numa perspectiva de articulação de Políticas Econômicas e Sociais;
- III. Ações e Serviços de Saúde são caracterizados como de relevância pública, devendo ser regulamentados, fiscalizados e controlados pelo poder público.

Está **CORRETO** o que se diz em:

- A) Todas
- B) Nenhuma
- C) Apenas I e II
- D) Apenas II e III
- E) Apenas III

33. Identifique dentre as alternativas a seguir a única que apresenta informações **INCORRETAS**, a respeito do **Sistema Único de Saúde**:

- A) A Lei nº 8.080 de 28/12/1990, regula em todo o território nacional as ações e serviços de saúde, executados de maneira isolada ou conjunta, em caráter permanente ou eventual, por pessoas naturais ou jurídicas de direito público ou privado.
- B) O Dever do Estado com relação à saúde não exclui o das pessoas, da família, das empresas e da Sociedade.
- C) No campo de atuação do Sistema Único de Saúde inclui-se a execução de ações de Vigilância Sanitária.
- D) A Saúde é um direito fundamental do ser humano, devendo o Estado prover as condições indispensáveis ao seu pleno exercício.
- E) Os Princípios e Diretrizes básicos que norteiam as ações e serviços do SUS foram bem descritos nos Capítulos respectivos da Constituição Federal de 1988.

34. Qual das seguintes assertivas constitui-se na única **EXCEÇÃO** dentre as ações a serem executadas no campo de atuação do Sistema Único de Saúde (SUS):

- A) Assistência terapêutica parcial, inclusive nutricional
- B) Assistência terapêutica integral, inclusive farmacêutica
- C) Vigilância Sanitária
- D) Vigilância Epidemiológica
- E) Saúde do Trabalhador

35. A Ideia de Saúde como **Direito do Cidadão** é um conceito relativamente novo na História Política e Social do Brasil. Neste sentido, a noção de saúde tende a ser percebida como:

- A) Um Estado de ausência de Enfermidade
- B) Uma compreensão da Saúde como um Estado biológico
- C) Um conjunto de condições coletivas de existência com qualidade de vida
- D) Uma expressão de decisão e gestão exclusiva do Estado
- E) Uma visão de Saúde medicalizada de forma globalizada

36. Os preceitos do SUS de **Universalização, Integralidade e Hierarquização** visam à reestruturação do Sistema de Saúde. Em relação aos cidadãos, tais preceitos implicam em:

- A) Utilização de diferentes níveis hierarquizados de atenção à saúde
- B) Suplementação dos custos dos serviços prestados
- C) Satisfação das necessidades assistenciais no nível primário de atenção à saúde
- D) Comprovação do local de moradia para ter acesso à assistência médica
- E) Contribuição à Previdência Social para ter acesso à assistência médica

37. Em determinado Estado da Federação, em 2005, passou a funcionar o SAMU (Serviço de Atendimento Móvel de Urgência), como parte integrante da Política Nacional de Atendimento às Urgências. Ao se considerar a necessidade de Classificação de risco para organizar este tipo de atendimento, está-se respeitando o **Princípio do SUS** de (a):

- A) Integralidade
- B) Equidade
- C) Descentralização
- D) Popularização
- E) Centralização

38. A **Lei Federal nº 8.080 de 1990** preconiza que o processo de Planejamento e Orçamento seja:

- A) Descendente
- B) Ascendente
- C) Centralizado
- D) Universal
- E) Restritivo

39. Considere a seguinte definição, de acordo com a **Lei nº 8.080/1990**: “O conjunto articulado e contínuo das ações e serviços preventivos e curativos, individuais e coletivos, exigidos para cada caso em todos os níveis de complexidade”. Tal conceito diz respeito ao **Princípio** de (a):

- A) Igualdade de assistência
- B) Participação da comunidade
- C) Direito à informação
- D) Integralidade de assistência
- E) Universalidade de acesso

40. A quem compete as funções de controle, avaliação e acompanhamento das ações e serviços de saúde, respeitadas as competências Estaduais e Municipais, segundo a organização do SUS?

- A) Ao Conselho Nacional de Saúde
- B) Aos Conselhos da Comunidade
- C) À Direção Nacional do SUS
- D) Aos Conselhos Estaduais de Saúde
- E) À Conferência Nacional de Saúde