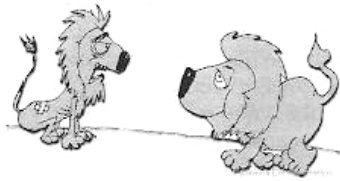


PORTUGUÊS

Considere o texto abaixo e responda as questões **01, 02, 03 e 04**.

Fábula dos Dois Leões

Diz que eram dois leões que fugiram do Jardim Zoológico. Na hora da fuga cada um tomou um rumo, para despistar os perseguidores. Um dos leões foi para as matas da Tijuca e outro foi para o centro da cidade. Procuraram os leões de todo jeito mas ninguém encontrou. Tinham sumido, que nem o leite.

Vai daí, depois de uma semana, para surpresa geral, o leão que voltou foi justamente o que fugira para as matas da Tijuca. Voltou magro, faminto e alquebrado. Foi preciso pedir a um deputado do PTB que arranjasse vaga para ele no Jardim Zoológico outra vez, porque ninguém via vantagem em reintegrar um leão tão carcomido assim. E, como deputado do PTB arranja sempre colocação para quem não interessa colocar, o leão foi reconduzido à sua jaula.

Passaram-se oito meses e ninguém mais se lembrava do leão que fugira para o centro da cidade quando, lá um dia, o bruto foi recapturado. Voltou para o Jardim Zoológico gordo, sadio, vendendo saúde. Apresentava aquele ar próspero do Augusto Frederico Schmidt que, para certas coisas, também é leão.

Mal ficaram juntos de novo, o leão que fugira para as florestas da Tijuca disse pro colega:

— Puxa, rapaz, como é que você conseguiu ficar na cidade esse tempo todo e ainda voltar com essa saúde? Eu, que fugi para as matas da Tijuca, tive que pedir arrego, porque quase não encontrava o que comer, como é então que você... vá, diz como foi.

O outro leão então explicou: — Eu meti os peitos e fui me esconder numa repartição pública.

Cada dia eu comia um funcionário e ninguém dava por falta dele.

— E por que voltou pra cá? Tinham acabado os funcionários?

— Nada disso. O que não acaba no Brasil é funcionário público. É que eu cometi um erro gravíssimo. Comi o diretor, idem um chefe de seção, funcionários diversos, ninguém dava por falta. No dia em que eu comi o cara que servia o cafezinho... me apanharam.

Fonte: “Primo Altamirando e Elas”, Stanislaw Ponte Preta. Editora do Autor – Rio de Janeiro, 1961, pág. 153.

01. Considerando o diálogo entre os dois leões, no estudo das figuras de linguagem, podemos identificar um(a):

- A) Antítese.
- B) Eufemismo.
- C) Prosopopéia.
- D) Catacrese.
- E) Anáfora.

02. Considere o enunciado extraído do texto de Stanislaw Ponte Preta: “...*Voltou magro, faminto e alquebrado*”. A palavra em destaque pode ser substituída sem alteração contextual por:

- A) violento
- B) estressado
- C) desgostoso
- D) desconfiado
- E) abatido

03. Considere o fragmento textual seguinte e assinale a alternativa correta. “...*Voltou para o Jardim Zoológico gordo, sadio, vendendo saúde*”.

- A) Consiste na presença de antítese.
- B) É notório o registro de uma metáfora.
- C) Há característica forte de uma hipérbole.
- D) Há a insinuação de uma aliteração.
- E) Registra-se um pleonasma vicioso.

04. Pelo texto de Stanislaw Ponte Preta é possível concluir que:

- A) o tempo em que os dois leões estiveram separados foi de sete meses e três semanas.
- B) no Brasil há uma carência de servidores públicos para serviços administrativos.
- C) ambos leões foram capturados simultaneamente.
- D) o segundo leão (gordo e sadio) pediu arrego depois de oito meses.
- E) o primeiro leão adotou capciosamente o sistema vegetariano.

Considere o texto seguinte para a questão **05**.

Irene no Céu

Irene preta

Irene boa

Irene sempre de bom humor

Imagino Irene entrando no céu:

– Licença, meu branco!

E São Pedro bonachão:

– Entra, Irene. Você não precisa pedir licença.

Fonte: Manuel Bandeira. *Estrela da vida inteira*. Rio de Janeiro: José Olympio, 1970. pág. 125

05. Considerando a forma de tratamento do último verso, podemos concluir que:

- I. Do ponto de vista da norma culta, a frase deveria ser: *Entre, Irene*.
- II. Trata-se de uma variedade coloquial da língua.
- III. Estabelece uma relação informal de comunicação entre os falantes.
- IV. Não constitui erro de linguagem, na fala popular.

Está(ão) correta(s) as proposições:

- A) I, apenas;
- B) I e II, apenas;
- C) II e III, apenas;
- D) I, II e IV, apenas;
- E) I, II, III e IV.

06. Marque a alternativa em que o elemento indicado entre parênteses NÃO preenche corretamente os espaços:

- A) O office boy chegou inesperadamente _____ novo restaurante (àquele).
- B) Mário deseja uma pizza _____ moda italiana (à).
- C) Voltará daqui _____ meia hora (a).
- D) Seja bem-vindo _____ fria São Paulo (à).
- E) O concurso público será daqui _____ duas semanas (a).

07. Numere a segunda coluna de acordo com a primeira, baseado na classificação da palavra que:

- 1. Substantivo
- 2. Pronome relativo
- 3. Pronome interrogativo
- 4. Conjunção subordinada integrante
- 5. Conjunção coordenada explicativa

- () Somos bombardeados por uma massa de informações contrárias, que não leva a nada nem a lugar nenhum.
- () Que houve com a família?
- () Ela fingiu que não o via.
- () Todos têm um quê de ambição.
- () Não seja tão ambicioso que você pode sofrer.

A sequência correta é:

- A) 2 – 3 – 4 – 1 – 5.
- B) 4 – 1 – 5 – 2 – 3.
- C) 1 – 2 – 3 – 5 – 4.
- D) 4 – 3 – 1 – 2 – 5.
- E) 3 – 2 – 4 – 1 – 5.

08. Assinale a alternativa em que há oração na voz reflexiva:

- A) O prédio na íntegra desabava.
- B) Antes de deixar a cidade, foi visto por um amigo madrugador.
- C) O festival Rock In Rio fará o maior sucesso.
- D) Eu jamais tinha ouvido coisa igual.
- E) Joana com aquela cabeleira penteava-se.

09. O processo de formação da palavra “combate” é:

- A) Composição por aglutinação
- B) Derivação regressiva
- C) Composição por justaposição
- D) Hibridismo
- E) Derivação parassintética

10. A alternativa em que todas as palavras estão grafadas corretamente é:

- A) exceção, enxurrada, jiló, belesa.
- B) excessão, enxorrada, jiló, beleza.
- C) ecessão, enchurrada, giló, beleza.
- D) esseção, enchorrada, jilo, beleza.
- E) exceção, enxurrada, jiló, beleza.

11. Assinale o enunciado em que o pronome e o verbo em destaque estão usados CORRETAMENTE, de acordo com a norma culta.

- A) Vossas Senhorias, desculpe-me, mas vossos documentos estão incompletos.

- B) Sua Excelência, o Sr. Ministro, conquistastes vossos adeptos.
- C) Vossa Excelência trouxe seus documentos indeferidos?
- D) Pelo presente, solicitamos a Vossa Senhoria que envieis seu currículo.
- E) Informamos que Vossa Excelência e vossos auxiliares sois bem recebidos.

12. As palavras nuvens e margens não são acentuadas pela mesma razão que:

- A) Polens
- B) Jovens
- C) Edens
- D) Hifens
- E) Himens

Considere a imagem abaixo e responda a questão 13.



13. Quanto ao discurso do personagem:

- I. É possível identificar o uso formal da próclise;
- II. Há uma conjugação inadequada posterior ao pronome pessoal “me”;
- III. Houve uma supressão de fonemas no verbo “estar”, presente no texto.

Está(ão) correto(s) o(s) item(ns):

- A) I, apenas;
- B) II, apenas;
- C) III, apenas;
- D) II e III, apenas;
- E) I, II e III.

14. No trecho “Esse shopping vai abrir hoje?” a palavra em destaque apresenta um:

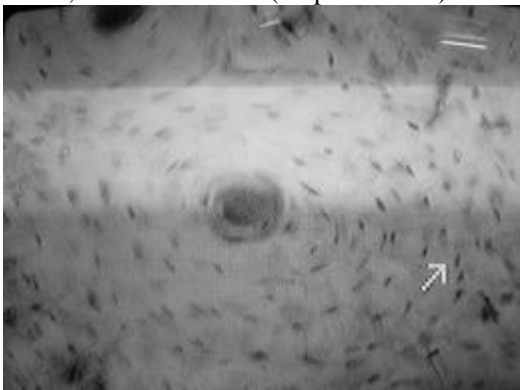
- A) Dígrafo
- B) Encontro vocálico
- C) Ditongo
- D) Hiato
- E) Tritongo

15. Considere o enunciado a seguir: “Não obstante, além de praticamente não haver programas educativos, a televisão brasileira ainda insiste em explorar o lado sensual da mulher de forma vulgar.” A expressão destacada anteriormente poderá ser substituída sem alteração de sentido por:

- A) E.
- B) Então.
- C) Por mais que.
- D) Entretanto.
- E) Pois.

CONHECIMENTOS ESPECÍFICOS

16. A figura abaixo apresenta uma estrutura concêntrica que, em anatomia, denominamos de (despreze a seta):



(Fonte : flickr.com)

- A) Canal de Volkmann
- B) Canal de Havers
- C) Óstio vesical
- D) Célula de Langerhans
- E) Célula de Küpffer

17. Atente para a figura seguinte e identifique qual das alternativas seguintes melhor se relaciona ao possível diagnóstico deste estado mórbido mui frequente em serviços ambulatoriais de atenção básica:



Fonte:(forumenfermagem.com)

- A) Câncer de pele
- B) Leishmaniose cutânea
- C) Hanseníase
- D) Erisipela
- E) Úlcera de estase

18. Certo paciente recebeu uma prescrição de uma medicação antibiótica disponível no Serviço onde você está de plantão em frascos contendo 01 g da substância. Após diluição em solvente (10 ml), retirou-se desta solução 07 ml, que depois recebeu um acréscimo de água destilada até completar 20 ml, e se administrou ao paciente 08 ml desta última solução. Qual das alternativas seguintes contém a quantidade (em mg) da medicação antibiótica administrada?

- A) 200
- B) 240
- C) 280
- D) 300
- E) 320

19. Ao Sr Silva, da enfermaria B leito 02, será fornecida uma medicação anti-hipertensiva disponível no serviço em comprimidos contendo 12,5 mg. Prescreveu-se 120 mg/dia desta medicação, divididos em duas doses. Para que se cumpra tal prescrição, mais aproximadamente de acordo com a ordem médica, quantos comprimidos deverão ser fornecidos ao Sr Silva a cada dose?

- A) 02
- B) 03
- C) 04
- D) 05
- E) 06

20. Uma paciente dá entrada em seu consultório de atendimento na Unidade de Atenção Básica onde você trabalha com estas características descritas na figura abaixo.



(Fonte: cerem.med.br)

Automaticamente você deve associar esta paciente como portadora de patologia de qual dos órgãos citados abaixo?

- A) Cérebro
- B) Baço
- C) Pulmão
- D) Tireoide
- E) Fígado

21. Certo paciente recebeu uma prescrição de 1500 ml de Solução de Ringer com Lactato e de 300 ml de Solução de Glicose a 05 %, para serem administrados num período de 12 horas. Qual das alternativas seguintes contém a correta velocidade de gotejamento a ser ajustada para que se cumpra tal prescrição? (em gotas/minuto)

- A) 50
- B) 40
- C) 35
- D) 25
- E) 20

22. Como você orientaria um Técnico em Enfermagem que lhe questiona sobre como proceder para administrar 12 unidades de Insulina por via subcutânea, sabendo-se que em seu Serviço há frascos com a medicação contendo 80 unidades e seringas de 01 cc? O volume (em ml) a ser administrado corretamente será de:

- A) 0,12
- B) 0,15
- C) 0,18
- D) 0,2
- E) Impossível calcular com os dados fornecidos

23. A Ética, como Ciência da Moral, se relaciona diretamente com o procedimento das pessoas, em todos os níveis de relacionamento, até mesmo nos relacionamentos que se vinculam como de consumo, o que na prática no Brasil se aplica às relações entre profissionais de saúde e os usuários do sistema. Neste sentido, codificar os procedimentos e padrões de assistência e de comportamento foi um método utilizado pelas várias categorias profissionais no intuito de estabelecer normas e regras aceitáveis para orientar os profissionais no exercício de suas funções. Com relação especificamente aos Profissionais de Enfermagem, podemos afirmar que, no Brasil, o 1º Código de Ética da Enfermagem foi aprovado no ano de:

- A) 1937
- B) 1947
- C) 1958
- D) 1965
- E) 1976

24. Considere a seguinte situação hipotética: você presencia um flagrante ato de negligência da parte de um colega de trabalho durante o exercício de suas funções como profissional de enfermagem. Mesmo assim, você decide não informar aos membros das instituições fiscalizadoras da conduta dos profissionais a ocorrência do caso envolvendo este colega. Pode-se afirmar que tal procedimento de sua parte constitui-se:

- A) Infração ao Código de Ética
- B) Lealdade Profissional
- C) Comiseração Ética
- D) Corporativismo Profissional
- E) Conduta Solidária Interprofissional

25. Identifique dentre as alternativas abaixo a que representa o nome da estrutura óssea apresentada na figura seguinte:



(Fonte: anatomiauff.blogspot.com)

- A) Hioide
- B) Esfenoide
- C) Etmoide
- D) Esterno
- E) Vértebra lombar

26. Considere as seguintes proposições e identifique a única que se encontra CORRETA, no que tange ao Tema Vacinação no 1º ano de vida:

- A) Se a criança estiver em condições clínicas normais, pode-se aplicar a Vacina Sabin a crianças portadoras de imunodeficiência congênita
- B) Se for necessário, pode-se aplicar a Vacina Anti-Sarampo juntamente com a Vacina Tríplice
- C) Contra-indica-se a aplicação de BCG intradérmico após os 30 dias de vida extra-uterina
- D) Em caso de concomitância de infecções respiratórias, mesmo leves, contra-indicam-se as imunizações

E) Deve-se indicar a vacinação antiestreptocócica de todas as crianças que tenham contato domiciliar com casos de febre reumática

27. Qual das Vacinas seguintes é contra-indicada diante de uma criança portadora de HIV e sintomática?

- A) BCG
- B) Anti-Sarampo
- C) Tríplice
- D) Antipertussis
- E) Contra a Hepatite B

28. A Vacina Pneumocócica não é de uso rotineiro em crianças, mas é indicada, em crianças maiores de 02 anos de vida, aos portadores de:

- A) Deficiência Congênita de Imunoglobulinas (Síndrome de WisKott-Aldrich, Doença de DiGeorgi)
- B) Otites recidivantes
- C) HIV
- D) Pneumonia Viral
- E) Anemia Falciforme

29. Diante de uma mulher no menacme e que se submete à vacinação contra a Rubéola, deve-se orientar esta paciente para que evite a gravidez por um período de pelo menos:

- A) 03 meses
- B) 09 meses
- C) 01 ano
- D) 18 meses
- E) 02 anos

30. Com relação ao SUS (Sistema Único de Saúde), identifique qual das proposições seguintes encontra-se **INCORRETA**:

- A) São atribuições do SUS executar ações de Vigilância Epidemiológica, Sanitária e de Saúde do Trabalhador
- B) São Princípios do SUS a Universalidade de acesso, a Integralidade das ações e a Igualdade da assistência à saúde
- C) Não se enfatiza no SUS a descentralização dos serviços de saúde para os municípios
- D) A Conferência de Saúde e o Conselho de Saúde são instâncias colegiadas do SUS
- E) No Distrito Federal e no âmbito Estadual, a Direção do SUS é exercida pela respectiva Secretaria de Saúde

31. Podemos afirmar que a Unificação da Previdência Social na década de 60, criando assim o Instituto Nacional de Previdência Social, resultou em:

- A) Fortalecimento da rede própria de assistência à saúde
- B) Extensão da cobertura previdenciária
- C) Participação maior dos setores populares
- D) Valorização da prática médica preventiva
- E) Incentivo à descentralização do sistema

32. Podemos afirmar que a restrição de acesso a determinado recurso tecnológico de saúde apenas a um determinado estrato da sociedade (por exemplo, usuários de sistemas privados de saúde ou aos que possam pagar pelo mesmo), constituir-se-ia em ausência de qual dos Princípios Básicos do SUS citados a seguir?

- A) Universalidade
- B) Integralidade
- C) Hierarquização
- D) Equidade
- E) Descentralização

33. Com relação à **Evolução do Sistema Nacional de Saúde**, considere as seguintes afirmativas abaixo:

- I. Uma das características do modelo neoliberal é que ele tende a priorizar a atenção às doenças crônico-degenerativas
- II. A definição das ações de saúde sempre obedeceram a um critério epidemiológico
- III. O modelo neoliberal, na medida em que propõe regulação do sistema de saúde pelas leis de mercado, propõe em última análise a substituição do poder econômico pelo poder político na regulação sanitária

Pode-se afirmar que:

- A) Todas estão corretas
- B) Apenas I está correta
- C) Apenas II está correta
- D) Apenas II e III estão corretas
- E) Todas estão erradas

34. Considere as seguintes afirmações relativas ao Sistema de Saúde no Brasil e sua evolução histórica:

- I. A Federação Brasileira de Hospitais representa o interesse dos hospitais públicos
- II. As aplicações do FAS (Fundo de Apoio ao Desenvolvimento Social) na região Sudeste, em 1977, foram destinadas em sua maioria ao setor público de Saúde
- III. Em 1988, com a fusão dos diversos serviços de saúde até então situados no INPS, FUNRURAL, Ipase e na LBA, foi criado o INAMPS

Pode-se afirmar, com relação às afirmativas I, II e III, que:

- A) Apenas a afirmativa I está correta
- B) Apenas a afirmativa II está correta
- C) Apenas a afirmativa III está correta
- D) Todas estão corretas
- E) Todas estão erradas

35. Examine as opções abaixo e escolha aquela que melhor caracteriza as Políticas de Saúde no Brasil entre os anos 1980 e 1990:

- A) Implantação de projetos de atenção primária, centrados no desenvolvimento do modelo de extensão de cobertura
- B) Movimentos de trabalhadores da saúde por todo o país por meio das organizações sindicais médicas, sintetizando uma proposta alternativa assistencial
- C) Consolidação do modelo médico-assistencial privatista, com o privilegiamento da prática médica curativa e especializada em detrimento da saúde pública
- D) Reformulação do sistema nacional de saúde, baseada nos pressupostos do movimento pela reforma sanitária brasileira

E) Extensão da cobertura previdenciária de forma a abranger a quase totalidade da população urbana e rural

36. O Programa de Controle da Tuberculose faz parte dos dados que são informados pelos serviços de atenção básica de saúde ao Ministério da Saúde todos os meses. Apesar disso, todos os anos dezenas de milhares de casos novos ou recidivas de Tuberculose são informados. Entre as dificuldades mais importantes para o controle da Tuberculose destaca-se:

- A) O abandono do tratamento antes de sua conclusão
- B) O aumento das infecções respiratórias nos meses de inverno
- C) A necessidade de recursos diagnósticos sofisticados e de alto custo
- D) A falta de leitos hospitalares
- E) A inexistência de um esquema terapêutico eficaz

37. De acordo com a **Constituição Federal de 1988**, o **Sistema Único de Saúde (SUS)** é composto de:

- A) Todos os serviços de saúde públicos, filantrópicos e privados
- B) Os serviços públicos, filantrópicos e privados de saúde sem fins lucrativos
- C) Somente os serviços de saúde de atenção básica ou de nível primário
- D) Somente os serviços públicos de saúde
- E) Somente os serviços públicos e filantrópicos de saúde

38. Com relação à participação da comunidade no **SUS**, a **Constituição Federal de 1988** preconiza que:

- A) Não deve haver participação da comunidade
- B) Os Conselhos de Saúde constituem a instância de participação dos usuários do SUS
- C) Participem apenas os usuários do SUS
- D) Participem apenas os usuários do SUS e os representantes dos poderes públicos
- E) Não sejam contemplados com qualquer representação os profissionais de saúde

39. Qual das alternativas abaixo **NÃO** é considerada um **Princípio Básico** ou **Diretriz** do **SUS**?

- A) Descentralização
- B) Rede Regionalizada e Hierarquizada
- C) Atendimento Compartimentalizado
- D) Acesso Universal e Igualitário a ações e serviços
- E) Participação Comunitária

40. Identifique a opção **INCORRETA** com relação ao **SUS**:

- A) Os Secretários de Saúde dos Estados, do Distrito Federal e dos Municípios são considerados Gestores do SUS
- B) De forma paritária com o Governo, é assegurada a participação dos Cidadãos, dos Profissionais de Saúde e dos Prestadores de serviços nos Conselhos de Saúde
- C) O SUS é um conjunto de unidades, de serviços e de ações que interagem com a finalidade de proteger, promover e recuperar a saúde
- D) O Princípio da Equidade corresponde a assegurar ações e serviços de todos os níveis, sem barreiras, discriminando positivamente os menos favorecidos
- E) Regionalização e Hierarquização na são Princípios do SUS