

PORTUGUÊS

Considere a charge abaixo para responder as questões 01, 02 e 03:



Fonte: <http://chargedodiemer.blogspot.com/2009>

01. O processo ambíguo presente na charge é característica predominante da função:

- A) Fática
- B) Conativa
- C) Referencial
- D) Metalinguística
- E) Emotiva

02. Quanto ao aspecto cômico da charge, analise os itens abaixo e assinale a ÚNICA alternativa correta.

- I. A instauração do processo de ambiguidade motivou-se ironicamente pelo personagem cavalo.
- II. Há um diálogo direto entre o cavalo e o homem.
- III. Há uma insinuação passiva por parte de um dos personagens pela inversão de valores.
- IV. O discurso do personagem homem ventila à hipótese de que o mesmo encontra-se embriagado.

Está(ão) correta(s)

- A) todas as proposições
- B) apenas a proposição I
- C) apenas as proposições I, II e III
- D) apenas as proposições I, III e IV
- E) apenas as proposições II e IV

03. Na expressão “Mas, báh! Cadê meu cavalo???” podemos inferir que:

- I. Ocorre uma variação linguística regional;
- II. Há o registro de uma linguagem coloquial;
- III. Existe o registro de uma inadequação ortográfica.

Está(ão) correta(s)

- A) apenas a proposição I;
- B) apenas as proposições I e II;
- C) apenas as proposições II e III;
- D) apenas a proposição III;
- E) todas as proposições.

04. Assinale a alternativa abaixo em que todas as palavras estão acentuadas corretamente.

- A) Orgão Lápis, médico
- B) Cáries, Virus, infância

- C) Ímã, mármore, armazém
- D) Album, céu, chapéu
- E) Odontologo, vôo, saúde

05. Todos os enunciados abaixo correspondem a orações subordinadas substantivas, **EXCETO**:

- A) Espero sinceramente isto: que vocês não faltem mais.
- B) Desejo que ela volte.
- C) Gostaria de que todos me apoiassem.
- D) Tenho medo de que esses assessores me traiam.
- E) Os jogadores que foram convocados apresentaram-se ontem.

06. Analise, sistematicamente, o enunciado abaixo e responda:

Leccapiatti – No coração da cidade

A expressão supracitada corresponde a um slogan de um restaurante da capital Aracaju. Nela é possível identificar:

- A) uma relação de antítese
- B) uma postura onomatopéica
- C) a presença de anáfora
- D) um processo metonímico
- E) um caráter metafórico

Considere a imagem abaixo para responder a questão 07.



07. A imagem acima apresenta algumas inadequações perante a norma padrão. Entre elas podemos destacar:

- I. Inversão de termos na frase.
- II. Uso inoportuno do acento agudo;
- III. Uso da letra “Z” no lugar de “S” representando o mesmo fonema;

Está(ao) correto(s) o(s) item(ns):

- A) I, apenas;
- B) II, apenas;
- C) I e II, apenas;
- D) II e III, apenas;
- E) I, II e III.

Considere a imagem abaixo e responda as questões 08 e 09.



08. O verbo sorrir da forma como se encontra grafado no texto ilustrado acima, pode ser conjugado:

- A) no presente do subjuntivo, apenas;
- B) no pretérito imperfeito do modo indicativo e no presente do modo subjuntivo, apenas;
- C) no imperativo afirmativo, apenas;
- D) no pretérito imperfeito do modo indicativo, apenas;
- E) no pretérito imperfeito do modo indicativo, no presente do modo subjuntivo e no imperativo afirmativo.

09. Ainda sobre o texto ilustrado, assinale a ÚNICA alternativa **INCORRETA**.

- A) O texto registra a presença de um sujeito determinado.
- B) O texto registra um sujeito composto.
- C) Há o registro de um verbo nominal no gerúndio.
- D) "Filmado" tem valor adjetivo.
- E) O texto registra a presença de um verbo de ligação grafado com a ausência de acentuação gráfica.

10. Ainda sobre adequações ortográficas, assinale a ÚNICA alternativa em que todas as palavras estão grafadas conforme a norma padrão.

- A) paletó, ponteagudo, requisito
- B) análise, enxadrista, roraimense
- C) insosso, insensatez, sensual
- D) lixeiro, inserção, rochoso
- E) flecha, frizo, camurça

FUNDAMENTOS DA EDUCAÇÃO

11. Assinale a alternativa em que aparece um dos povos antigos que em sua educação tinham como disciplinas primordiais a Educação Física e a Música.

- A) Gregos;
- B) Hebreus;
- C) Persas;
- D) Romanos;
- E) Trácios.

12. Marque V (verdadeiro) ou F (falso) nas afirmativas abaixo sobre a avaliação escolar.

- () A avaliação escolar, como prova objetiva por exemplo, é obrigatória na escola.
- () A avaliação, se mal, pode ajudar a prejudicar o aluno.
- () A avaliação não serve para orientar alunos e professores.

A ordem correta é:

- A) VVV
- B) FFF
- C) VFV
- D) FVF
- E) FFV

13. São características da educação não-formal:

- I. a aprendizagem política dos direitos dos indivíduos enquanto cidadãos;

- II. a capacitação dos indivíduos para o trabalho;
- III. a aprendizagem e exercício de práticas que capacitam os indivíduos a se organizarem com objetivos comunitários;
- IV. a aprendizagem de conteúdos que possibilitem aos indivíduos fazerem uma leitura do mundo;
- V. a educação desenvolvida na mídia e pela mídia.

As alternativas corretas são:

- A) I e II, apenas;
- B) I e III, apenas;
- C) I, II e III, apenas;
- D) I, II, III e V, apenas;
- E) I, II, III, IV e V.

14. Assinale a única alternativa em que não aparece um elemento constitutivo da didática.

- A) Metodologia;
- B) Avaliação;
- C) Conteúdo;
- D) Aprendizagem;
- E) Objetivo.

15. Aponte a alternativa em que não aparece um procedimento da didática instrumental.

- A) Fundamentação na realidade das crianças da escola;
- B) Expressão gestual;
- C) Apagar corretamente a lousa;
- D) Expressão verbal;
- E) Elaborar um planejamento.

16. Todas as alternativas abaixo são características constitutivas do planejamento na educação, **exceto**:

- A) antever o que se quer;
- B) ter ação sistemática do que se pretende alcançar com os objetivos;
- C) não pensar no que irá acontecer;
- D) ter atividades que requer múltiplas articulações;
- E) ser dinâmico.

17. O trecho abaixo é parte de um planejamento classificado como:

1. *Conhecer os diversos sujeitos históricos.*
2. *Identificar os fatos que levaram à abolição da escravatura.*
3. *Verificar o real impacto das leis Eusébio de Queiroz, do Ventre Livre (visconde do Rio Branco) e do Sexagenário.*
4. *Entender a assinatura da Lei Áurea como resultado de um longo processo histórico, influenciado por diversos fatores.*

(Fonte: <http://educacao.uol.com.br/planos-aula/fundamental/historia-do-brasil-abolicao-da-escravatura.jhtm>)

- A) conteúdo;
- B) objetivos;
- C) avaliação;
- D) metodologia;
- E) recurso didático.

18. Quando se houve a afirmação “esse professor não tem didática”, está se afirmando que:

- I. ele não sabe articular método e objetivos;
- II. ele não sabe avaliar;
- III. ele não tem método;
- IV. ele não garante a disciplina da sala de aula.

Estão **incorretos** os itens:

- A) I, apenas;
- B) II, apenas;
- C) III, apenas;
- D) IV, apenas;
- E) I e IV, apenas.

19. Todas as alternativas abaixo são questões sobre o conteúdo a ser trabalhado que o professor deve observar, **exceto**:

- A) articular o conteúdo da disciplina aos objetivos previamente estabelecidos;
- B) definir critérios de seleção dos conteúdos;
- C) organizar a sequência de trabalho dos conteúdos;
- D) articular a sequência as atividades com os objetivos do conteúdo;
- E) definir os conteúdos baseados no que os alunos não tem dificuldade em aprender.

20. Um dos conceitos mais fortes que se tem na didática é o termo “MILIEU” que significa:

- A) uma forma de dar respostas prontas aos alunos;
- B) uma forma de acalantar o aluno no momento de aflição;
- C) uma forma de desafiar o aluno a encontrar respostas das situações problemáticas;
- D) uma forma de propor estratégias de solução aos alunos;
- E) uma forma de falar para os alunos que eles não estão dando o seu melhor nos estudos.

CONHECIMENTOS ESPECÍFICOS

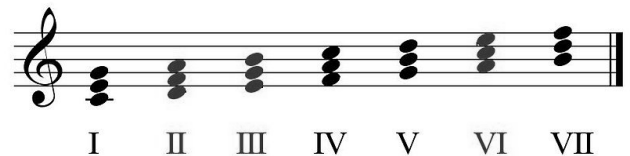
21. A amplitude vocal se caracteriza por:

- A) o sujeito utilizar aquela que corresponde à sua constituição anatômica;
- B) indicar uma voz com sonoridades amplas, arredondadas sobre toda a extensão vocal;
- C) permitir a potência sem esforço;
- D) representa o conjunto das qualidades do cantor em relação às suas possibilidades vocais;
- E) por permitir diferenciar cada pessoa, de reconhecê-la.

22. A voz próxima à do barítono, mais naturalmente lírica do que dramática onde temos como exemplos Boris Godunov é denominado:

- A) Barítono "Martin", ou Barítono francês;
- B) Baixo profundo;
- C) Contratenor;
- D) Baixo cantante;
- E) Baixo-barítono.

23. A imagem abaixo mostra:



<http://pt.wikipedia.org/wiki/Ficheiro>

- A) Tríade menor: um intervalo de 3ª menor sob um intervalo de 3ª maior, formando intervalo de 5ª justa entre a primeira e a terceira nota da tríade. É encontrado nos graus II, III e VI da escala maior e nos graus I e IV da escala menor harmônica;
- B) Tríade maior: um intervalo de 3ª menor sob um intervalo de 3ª maior, formando o intervalo de 5ª justa entre a primeira e a terceira nota da tríade. É encontrado nos graus I, IV e V da escala diatônica maior e nos graus V e VI da escala menor harmônica;
- C) Tríade aumentada: um intervalo de 3ª maior sob outro intervalo de 3ª maior, formando o intervalo de 5ª aumentada entre a primeira e a terceira nota da tríade. É encontrado no grau III da escala menor harmônica;
- D) Tríade diminuta: um intervalo de 3ª menor sob outro intervalo de 3ª menor, formando o intervalo de 5ª diminuta entre a primeira e a terceira nota da tríade. É encontrado no grau VII da escala maior e nos II e VII graus da escala menor harmônica;
- E) Nenhuma das alternativas estão corretas.

24. No canto há três forças musculares distintas, complementares e sincrônicas entram em jogo:

- I. vertical;
- II. transversal;
- III. oblíqua;
- IV. monomática.

Estão corretos os itens:

- A) I;
- B) II;
- C) I e IV;
- D) I, II e III;
- E) I, II e IV.

25. A fadiga vocal excessiva é provocada por:

- A) intoxicação lenta das cordas vocais;
- B) uso da voz profissional antes que a técnica esteja corretamente assimilada;
- C) esforços prolongados;
- D) A falta das noções elementares das leis que regulam a função respiratória e vocal;
- E) respiração invertida.

26. A imagem a seguir mostra um:

Deixe soar...
(Let it ring) p p i m a m i p p p i m a m i p simile...

Chords shown: Dm7(9), C6, BbM9(#11), A7sus(b9), A7(#5)(b9), Gm7(9), G#dim, G#dim(Maj7), A7sus4, A7(#5), A, Dm9(#11), Dm6(9).

Copyright ©2005 by CONRADO PAULINO - ALL RIGHTS RESERVED - WWW.CONRADOPAULINO.COM.BR

http://www.conradopaulino.com.br/news1.asp?cng_ukey=38376210221FW21HDZ&ma_p_001_c=03.04

- A) arpejo;
- B) arpejo;
- C) simulação;
- D) ondulação;
- E) linha de orientação.

27. A imagem abaixo mostra um ritmo musical denominado:



<http://www.google.com.br/imgres>

- A) Rock;
- B) Pop;
- C) Clássico;
- D) Axé;
- E) Samba.

28. A história mitológica da música no mundo ocidental começou:

- A) a vitória do Deus Olimpo;
- B) a morte dos Titãs;
- C) com um duelo entre as Deusas Afrodite e Geia;
- D) com a tristeza da Deusa Osíris;
- E) com a alegria da Deusa Vênus.

29. O inventor do monocórdio que serve para determinar matematicamente as relações dos sons foi:

- A) Pitágoras;
- B) Leonardo Da Vinci;

- C) Aristóteles;
- D) Nicolau Copérnico;
- E) Karl Marx.

30. A função dos ressonadores do aparelho fonador é:

- A) produzir som fundamental;
- B) produzir a coluna de ar que pressiona a laringe, produzindo som nas cordas vocais;
- C) articular e dar sentido ao som, transformando sons em orais e nasais;
- D) captar, selecionar e interpretar o som;
- E) ampliar o som.

31. Marque V (verdadeiro) ou F (falso) nas alternativas abaixo sobre os elementos que devem ser considerados para a escolha de um bom repertório. Deve levar em conta:

- () o nível técnico, musical e vocal do grupo;
- () o perfil econômico do grupo;
- () o perfil da instituição que o coral está vinculado;
- () o número de pessoas que compõem o grupo.

A ordem corretas das alternativas é:

- A) VVVV
- B) VVFF
- C) VVVV
- D) VFFF
- E) FVFV

32. Um dos ritmos musicais mais fortes do Estado do Maranhão é:

- A) samba;
- B) reggae;
- C) forró;
- D) lambada;
- E) axé.

33. A análise musical consiste em:

- I. analisar a musica em sua forma harmônica;
- II. analisar a musica em sua forma melódica;
- III. analisar a musica em sua forma estrutural;
- IV. analisar a musica em sua forma semântica;

Estão **incorreto(s)** o(s) item(ns):

- A) I, apenas;
- B) II, apenas;
- C) III, apenas;
- D) IV, apenas;
- E) I e IV.

34. A imagem abaixo está mostrando:

Essa nota é denominada:

- A) uma nota acentuada;
- B) uma semibreve;
- C) uma nota pontuada;
- D) uma clave de sol;
- E) uma clave de Dó.

35. A intensidade das notas pode variar ao longo de uma música. Isso é chamado de dinâmica. A intensidade é indicada em forma de siglas que indicam expressões em italiano sob a pauta

(http://pt.wikipedia.org/wiki/Nota%C3%A7%C3%A3o_musical).

O PPP pianíssimo representa:

- A) uma intensidade muito forte;
- B) uma intensidade forte;
- C) o som que é executado com intensidade baixa;
- D) a intensidade mais baixa que no piano;
- E) a penúltima intensidade mais baixa que no piano.

36. A cinética musical vem do grego *Kine* que significa:

- A) movimento;
- B) velocidade;
- C) disparo;
- D) dinâmica;
- E) localização.

37. A imagem abaixo representa uma pauta musical denominada:



- A) armadura;
- B) coda;
- C) clave de fá;
- D) da capo;
- E) fórmula de compasso.

38. A sinfonia foi consolidada a partir do movimento:

- A) barroco;
- B) classicista;
- C) renascentista;
- D) naturalista;
- E) pop.

39. Todas as classificações abaixo são compassos métricos, exceto:

- A) binários;
- B) ternários;
- C) quaternários;
- D) quinternários;
- E) complexos.

40. A imagem abaixo está mostrando:



- A) um trecho musical com um compasso;
- B) um trecho musical com dois compassos;
- C) um trecho musical com três compassos;
- D) um trecho musical com quatro compassos;
- E) um trecho musical com cinco compassos.