



Concurso Público para provimento de cargos de
Analista Judiciário - Área Apoio Especializado
Especialidade Engenharia Civil

Nome do Candidato

Caderno de Prova 'I09', Tipo 001

Nº de Inscrição

MODELO

Nº do Caderno

MODELO1

Nº do Documento

0000000000000000

ASSINATURA DO CANDIDATO

00001-0001-0001

P R O V A

Conhecimentos Gerais
Conhecimentos Específicos
Discursiva - Redação

INSTRUÇÕES

- Verifique se este caderno:
 - corresponde a sua opção de cargo.
 - contém 60 questões, numeradas de 1 a 60.
 - contém a proposta e o espaço para o rascunho da Prova Discursiva - Redação.Caso contrário, reclame ao fiscal da sala um outro caderno.
Não serão aceitas reclamações posteriores.
- Para cada questão existe apenas UMA resposta certa.
- Você deve ler cuidadosamente cada uma das questões e escolher a resposta certa.
- Essa resposta deve ser marcada na FOLHA DE RESPOSTAS que você recebeu.

VOCÊ DEVE

- Procurar, na FOLHA DE RESPOSTAS, o número da questão que você está respondendo.
- Verificar no caderno de prova qual a letra (A,B,C,D,E) da resposta que você escolheu.
- Marcar essa letra na FOLHA DE RESPOSTAS, conforme o exemplo: (A) ● (C) (D) (E)
- Ler o que se pede na Prova Discursiva - Redação e utilizar, se necessário, o espaço para rascunho.

ATENÇÃO

- Marque as respostas primeiro a lápis e depois cubra com caneta esferográfica de material transparente de tinta preta.
- Marque apenas uma letra para cada questão, mais de uma letra assinalada implicará anulação dessa questão.
- Responda a todas as questões.
- Não será permitida qualquer espécie de consulta, nem o uso de máquina calculadora.
- Em hipótese alguma o rascunho da Prova Discursiva - Redação será corrigido.
- Você deverá transcrever a redação, a tinta, na folha apropriada.
- A duração da prova é de 4 horas e 30 minutos para responder a todas as questões objetivas, preencher a Folha de Respostas e fazer a Prova Discursiva - Redação (rascunho e transcrição).
- Ao término da prova, chame o fiscal da sala e devolva todo o material recebido.
- Proibida a divulgação ou impressão parcial ou total da presente prova. Direitos Reservados.



CONHECIMENTOS GERAIS

Língua Portuguesa

Atenção: Para responder às questões de números 1 a 8, considere o texto abaixo.

"Te embalarei com uma canção sentida."

Senta-te aqui ao meu lado, amiga, e te contarei uma história. Faz tempo que não te conto uma história na beira deste cais. A noite está cheia de estrelas, são homens valentes que morreram. Senta-te aqui, dá-me tua mão, vou te contar a história de um homem valente. Vês aquela estrela lá longe, mais além do navio fundeado, mais além do forte velho, da sombra das ilhas? Deve ser ele iluminando o céu da Bahia. [...]

Já viste da beira do cais o vento noroeste se despenhar sobre a cidade e o mar, levar embarcações, desatracar navios, mudar o rumo de transatlânticos, transformar a cor das águas? É rápido, inquietante, belo, quase irreal. Dura um instante na medida do tempo. Mas, mesmo depois que o noroeste passa e volta a calmaria, fica a sua lembrança e é impossível esquecê-lo porque tudo mudou na face das coisas: é outra a fisionomia do cais e o ar que se respira é mais puro. Assim, negra, foi Castro Alves. Tinha a força do vento noroeste, o seu ímpeto, a sua violência. Tinha a sua beleza também. E deixou o ar mais puro, a sua lembrança imortal.

Tinha a precocidade desses moleques de rua a quem acaricias a cabeça e dos quais te contei a história. Começou muito moço e muito moço terminou. Foi o mais belo espetáculo de juventude e de gênio que os céus da América presenciaram.

No tempo que andou nestas e noutras ruas, disse tantas e tão belas coisas, amiga, que sua voz ficou soando para sempre e é cada vez mais alta e cada vez mais a voz de centenas, de milhares, de milhões de pessoas. É a sua voz, negra, é a voz do cais inteiro e da cidade lá atrás também. Falou por todos nós como nenhum de nós falaria. É ainda hoje o maior e o mais moço de todos nós.

No teatro grande lá de cima ouviste certa vez uma numerosa orquestra. Lembra-te da hora em que os músicos se juntaram todos num esforço supremo e produziram com os seus instrumentos e com sua virtuosidade uma nota mais alta que todas, que todas mais bela, nota que ficou soando na sala mesmo após a saída dos espectadores? Pois assim foi Castro Alves. Há momentos no mundo em que todas as forças de uma nação se conjugam e, como uma nota mais alta que todas, aparece, tranquilo e terrível, demoniacamente belo, justo e verdadeiro, um gênio. Nasce dos desejos do povo, das necessidades do povo. Nunca mais morre, imortal como o povo.

Este, cuja história vou te contar, foi amado e amou muitas mulheres. Vieram brancas, judias e mestiças, tímidas e afoitas, para os seus braços e para o seu leito. Para uma, no

entanto, guardou ele as melhores palavras, as mais doces, as mais ternas, as mais belas. Essa noiva tem um nome lindo, negra: liberdade.

Vê no céu, ele brilha, é a mais poderosa das estrelas. Mas o encontrarás também nas ruas de qualquer cidade, no quarto de qualquer casa. Seja onde for que haja jovens, corações pulsando pela humanidade, em qualquer desses corações encontrarás Castro Alves.

Dá-me agora tua mão direita, ouve o ABC do poeta.

Obs.: Ortografia atualizada segundo as normas vigentes.

(Jorge Amado. **ABC de Castro Alves**; 14. ed. São Paulo: Martins, 1968. p. 15-17)

1. Considerando-se o desenvolvimento do texto, está correto o que se afirma em:

- (A) Jorge Amado, num discurso de caráter didático, busca transmitir a uma amiga leitora suas próprias convicções sobre a atuação de jovens – que podem ser encontrados *nas ruas de qualquer cidade, no quarto de qualquer casa* – que participam da luta em defesa de seus ideais.
- (B) Jorge Amado, numa fala de caráter bastante pessoal, uma *"canção sentida"*, como se lê de início, se posiciona a respeito de Castro Alves, impetuoso defensor de seus ideais humanitários, procedimento peculiar da juventude, que pode ser observado em todo lugar.
- (C) Tomando como exemplo a vida de Castro Alves, Jorge Amado se detém na necessidade de se reconhecer, ainda hoje, a importância do *belo espetáculo de juventude* oferecido até mesmo pelos *moleques de rua*, tema que já havia abordado anteriormente.
- (D) Em um extenso monólogo, Jorge Amado busca entender as razões que hoje e sempre impulsionaram e impulsionam a juventude – com o exemplo de Castro Alves, que *começou muito moço e muito moço terminou* –, a eternizar seus ideais em palavras impetuosas ou de amor.
- (E) Segundo Jorge Amado, a defesa da liberdade que, embora surja *dos desejos do povo, das necessidades do povo*, foi, à época de Castro Alves, um ideal que durou *um instante na medida do tempo*, tal como um forte vento que tudo destrói à sua passagem.

2. *É a sua voz, negra, é a voz do cais inteiro e da cidade lá atrás também.* (4^o parágrafo)

Da afirmativa transcrita acima decorre a seguinte inferência:

- (A) A população mais pobre de uma cidade, que vive em zonas degradadas como a do cais, dificilmente tem voz para defender seus direitos.
- (B) Em toda a Bahia, poucos se fazem ouvir, até mesmo aqueles mais aquinhoados pela sorte, que vivem melhor nas cidades.
- (C) É verdadeiramente livre a cidade em que os anseios da camada mais rica se equivalem aos dos mais necessitados.
- (D) Os negros, os oprimidos, os carentes de proteção falam nos poemas de Castro Alves, cujos versos primam pela defesa da liberdade.
- (E) Todas as pessoas, pobres ou não, ouvem os versos de Castro Alves, que falam dos oprimidos e, também, das atribuições da vida cidadina.



3. ... e é impossível esquecê-lo porque tudo mudou na face das coisas: é outra a fisionomia do cais e o ar que se respira é mais puro. (2º parágrafo)
- A afirmativa introduzida pelos dois-pontos deve ser entendida como
- (A) justificativa dos resultados da destruição provocada pelo ímpeto de uma ventania, como fez Castro Alves, em sua época, com seus poemas.
- (B) demonstração da força da natureza quando se desencadeia sem controle, como se vê na obra de Castro Alves, poeta muito jovem e ainda imaturo.
- (C) detalhamento do cenário que vem sendo descrito, numa associação direta com o ímpeto versificador de Castro Alves nos temas tratados por ele.
- (D) enumeração dos estragos decorrentes de um cataclismo, que o relaciona com a revolução embutida nos poemas libertários de Castro Alves.
- (E) comentário auxiliar que, assim como ocorre com os fenômenos naturais, se propõe a minimizar os efeitos contestadores dos poemas de Castro Alves.
-
4. O segmento que, no contexto do 2º parágrafo, expressa noção de consequência é:
- (A) *E deixou o ar mais puro, a sua lembrança imortal.*
- (B) *Já viste da beira do cais o vento noroeste se despenhar sobre a cidade e o mar...*
- (C) *Mas, mesmo depois que o noroeste passa e volta a calmaria...*
- (D) *Tinha a força do vento noroeste, o seu ímpeto, a sua violência.*
- (E) *É rápido, inquietante, belo, quase irreal.*
-
5. **Ambos os verbos** flexionados nos mesmos tempo, modo e pessoa estão grifados em:
- (A) *No teatro grande lá de cima ouviste certa vez uma numerosa orquestra. Lembras-te da hora em que os músicos...*
- (B) *São homens valentes que morreram.*
- (C) *Faz tempo que não te conto uma história na beira deste cais.*
- (D) *Vês aquela estrela lá longe... Já viste da beira do cais o vento noroeste...*
- (E) *Vê no céu... ouve o ABC do poeta.*
-
6. Considerando-se outras possíveis alterações, o verbo que se mantém corretamente **no singular**, com as propostas entre parênteses no final da frase para o segmento nela grifado, é:
- (A) ... como nenhum de nós **falaria**. (ninguém mais dentre os poetas)
- (B) ... fica a sua lembrança... (as marcas de sua lembrança)
- (C) ... porque tudo **mudou na face das coisas**... (uma e outra situação)
- (D) ... que sua voz **ficou soando para sempre**... (os ecos de sua voz)
- (E) ... aparece, tranquilo e terrível, demoniacamente belo, justo e verdadeiro, um gênio. (os gênios)
-
7. Há momentos no mundo em que todas as forças de uma nação se conjugam...
- A lacuna a ser corretamente preenchida pela expressão grifada acima está em:
- (A) Vários poetas, conquanto tenham morrido muito jovens, deixaram vasta obra, atesta sua genialidade e precocidade.
- (B) Versos há, na obra de poetas românticos, se encontram ideais caros à juventude, tais como o amor e a liberdade.
- (C) Alguns temas se dedicaram diferentes poetas, em qualquer época e em qualquer lugar, abrangem sentimentos de caráter universal.
- (D) Há magníficos versos, testemunhas poetas de todas as idades são capazes de alcançar grande força expressiva.
- (E) Castro Alves, embora tenha morrido muito jovem, foi o poeta se atribui o título de um dos maiores autores brasileiros.
-
8. *Para uma, no entanto, guardou ele as melhores palavras, as mais doces, as mais ternas, as mais belas. Essa noiva tem um nome lindo, negra: liberdade.*
- A opinião exposta por Jorge Amado encontra respaldo, principalmente, nos versos de Castro Alves transcritos em:
- (A) *Eras tu que, com os dedos ensopados
No sangue dos avós mortos na guerra,
Livre sagravas a Colúmbia terra,
Sagravas livre a nova geração!*
- (B) *Escravo, dá-me a c'roa de amaranto
Que mandou-me inda há pouco Afra impudente,
Orna-me a frente... Enrola-me os cabelos
Quero o mole perfume do Oriente.*
- (C) *Vai funda a tempestade no infinito,
Ruge o ciclone túmido e feroz...
Uiva a jaula dos tigres da procela
– Eu sonho a tua voz –*
- (D) *Mas não...! Somente as vagas do sepulcro
Hão de apagar o fogo que em mim arde...
Perdoa-me, Senhora! ... Eu sei que morro...
É tarde! É muito tarde!...*
- (E) *Corre nas veias negras desse mármore
Não sei que sangue vil de messalina,
A cova, num bocejo indiferente,
Abre ao primeiro a boca libertina.*



Atenção: Para responder às questões de números 9 a 12, considere o texto abaixo.

Embora as maiores instituições humanas se alienem, ou enxovalhem, resta-nos sempre uma, tão nova nos lábios de Gladstone como nos de Péricles: a instituição divina da palavra, capaz só por só de reconquistar todas as outras, quando associada à misteriosa onipotência da verdade. Tiraram-lhe a majestade da tribuna, pela qual os parlamentos governam. Mas ficou-lhe a imprensa, que se impõe aos governos, domina os parlamentos, e instrui os povos. Considerada como órgão desta função, avulta incomparável, no mundo moderno, a sua grandeza. E é assim que a consideramos, que o seu prestígio nos fascina, que a sua beleza nos deslumbra, que a sua missão nos atrai, que as temeridades, os sacrifícios, os perigos da sua comunhão nos acenam, ainda hoje, com uma sedução diversa, mas às vezes não menos viva que a de vinte e sete anos atrás, quando o jornalismo arrebatou pela primeira vez no seu torvelinho a nossa mocidade.

Cada país, cada raça, cada estado social, cada época tem a sua imprensa, e, na mesma época, o Proteu reveste, para cada ambição, para cada parcialidade, para cada tendência, para cada apostolado, a sua forma, atenuada, ou típica, vivaz, ou decadente, confessa, ou dissimulada. As grandes nações coevas poderiam caracterizar-se cada qual pelo caráter do seu jornalismo. Mas através das variedades que o diversificam, das especialidades, que o enriquecem, das excentricidades que o desnaturam, a origem do seu valor, do seu poderio, da sua resistência indestrutível está na transparência luminosa da sua ação sobre a sociedade, na sua correspondência com os sofrimentos populares, na sua solidariedade com as reivindicações do direito, na irreconciliabilidade da sua existência com a da ignorância, a da mentira, a da torpeza.

Obs.: **Proteu** – um deus do mar, capaz de se metamorfosear em todas as formas que desejasse, fossem animais ou quaisquer outros elementos, como água ou fogo.

Ortografia atualizada segundo as normas vigentes.

(Rui Barbosa. **Campanhas jornalísticas**. 4. ed. São Paulo: Edigraf, 1972. p. 138-139)

9. Está correto o que se afirma em:

- (A) Como meio de propagação de ideias, a imprensa livre recupera o prestígio da palavra falada, ainda que eventualmente se mostre parcial ao dissimular a verdade dos fatos, no interesse de manutenção da ordem social.
- (B) Do mundo antigo ao moderno, a palavra falada, ora substituída pela imprensa, bastou para que governantes se sobrepusessem aos interesses e aos designios das respectivas sociedades.
- (C) Somente o respeito à verdadeira palavra, associado intrinsecamente aos governantes, de modo geral, garante-lhes tanto a soberania sobre seus governados, quanto a ordem necessária ao convívio social.
- (D) O jornalismo, herdeiro das tradições originárias do hábito de ouvir os discursos de governantes de todas as épocas, tem perdido prestígio, atualmente, em razão de nem sempre manter-se imparcial em relação aos fatos noticiados.
- (E) A imprensa, tendo sucedido aos discursos e à palavra falada, tem máxima importância atualmente em sua atuação na sociedade, desde que se mantenha nos estritos limites éticos da verdade.

10. Considerada como órgão desta função, avulta incomparável, no mundo moderno, a sua grandeza.

O sentido da afirmativa acima está corretamente reproduzido, em linhas gerais, dentro do contexto do 1º parágrafo, com clareza e lógica, em:

- (A) A função que a imprensa tem no mundo moderno, em que se vive hoje, é de ser extraordinariamente grande, por ser de uso de governos.
- (B) No mundo moderno atualmente, a imprensa tem função tida como que superior a todas as instituições, quer de governo, quer de ensino.
- (C) A imprensa, palco de disseminação de ideias e de conhecimentos, assume extraordinária relevância no mundo moderno.
- (D) O palco que se encontra como meio da imprensa, no mundo moderno, está sendo de importância relevante, com função de instrução.
- (E) Nessa função de governo e de ensino, a imprensa, vem aparecendo como vulto sem comparação, no mundo moderno.

11. Considere as afirmativas seguintes a respeito da regência de alguns verbos transcritos do texto e do sentido que lhes é atribuído. Está INCORRETO o que consta em:

- (A) No 1º parágrafo, a frase *Tiraram-lhe a majestade da tribuna* pode ser substituída, sem outra alteração, por: **Arrebataram dela a majestade da tribuna**.
- (B) No 2º parágrafo, o verbo da frase que se inicia por *o Proteu reveste* está empregado sem necessidade de complemento diretamente ligado a ele.
- (C) No 1º parágrafo, a frase *Mas ficou-lhe a imprensa* apresenta sentido de **Porém tocou a ela por quinhão a imprensa**, respeitada a regência do verbo que substitui o original.
- (D) O pronome **nos**, subordinado aos verbos do 1º parágrafo grifados em *que a sua beleza nos deslumbra, que a sua missão nos atrai*, pode ser substituído por **a nós**, com alteração apenas de sua colocação em cada uma das frases.
- (E) O verbo grifado na frase transcrita do 1º parágrafo, *que a consideramos*, apresenta um único complemento, expresso pelo pronome **a**.

12. ... quando associada à misteriosa onipotência da verdade. (1º parágrafo)

Mantém-se corretamente o **à** – com o sinal indicativo de crase – se o segmento grifado for substituído por:

- (A) uma característica que a identifica.
- (B) cada tendência de pensamento.
- (C) valores dispersos na sociedade.
- (D) defesa dos direitos sociais.
- (E) qualquer ação esclarecedora dos fatos.

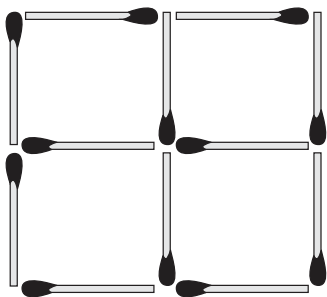
Raciocínio Lógico-Matemático

13. Em uma concessionária de automóveis, cinco carros de cores diferentes (vermelho, azul, branco, preto e prata) foram expostos em fila, em ordem decrescente de preço. O carro vermelho que foi exposto é mais caro do que o prata, mas é mais barato do que o branco. Além disso, sabe-se que o carro preto ficou imediatamente depois do carro prata na fila. Apenas com essas informações, pode-se concluir que o carro mais barato do grupo

- (A) pode ser o azul ou o preto.
- (B) certamente é o branco.
- (C) pode ser o branco ou o azul.
- (D) certamente é o preto.
- (E) pode ser o branco ou o preto.



14. Para montar, com palitos de fósforo, o quadriculado 2×2 mostrado na figura a seguir, foram usados, no total, 12 palitos.



Para montar um quadriculado 6×6 seguindo o mesmo padrão, deverão ser usados, no total,

- (A) 64 palitos.
 - (B) 72 palitos.
 - (C) 84 palitos.
 - (D) 96 palitos.
 - (E) 108 palitos.
15. Nas somas mostradas a seguir, alguns dígitos do nosso sistema de numeração foram substituídos por letras. No código criado, cada dígito foi substituído por uma única letra, letras iguais representam o mesmo dígito e letras diferentes representam dígitos diferentes.

$$\begin{array}{ll} P + P = S & H + H = U \\ S + S = H & M + M = PS \end{array}$$

Utilizando o mesmo código, pode-se deduzir que o resultado da soma $S + H$ é igual a

- (A) P.
- (B) M.
- (C) U.
- (D) PH.
- (E) SM.

Regime Jurídico dos Servidores Públicos Civis da União – Lei nº 8.112/90

Processo Administrativo – Lei nº 9.784/99

Regimento Interno do Tribunal Regional do Trabalho da 5ª Região

16. Ao entrar em exercício, o servidor nomeado para cargo de provimento efetivo do Tribunal Regional do Trabalho da 5ª Região – TRT/BA ficará sujeito ao estágio probatório, durante o qual a sua aptidão e capacidade serão objetos de análise para o desempenho do cargo. A avaliação de desempenho do servidor será submetida à homologação da autoridade competente
- (A) quatro meses antes de findo o período do estágio probatório.
 - (B) dois meses antes de findo o período do estágio probatório.
 - (C) três meses antes de findo o período do estágio probatório.
 - (D) um mês antes de findo o período do estágio probatório.
 - (E) seis meses antes de findo o período do estágio probatório.

17. A Lei nº 8.112/90, que dispõe sobre o regime jurídico dos servidores públicos civis da União, das autarquias e das fundações públicas federais, estabelece que as penalidades disciplinares são: advertência, suspensão, demissão, cassação de aposentadoria ou disponibilidade, destituição de cargo em comissão e destituição de função comissionada. Nos termos desse regramento legal, é regra atinente às penalidades:

- (A) a suspensão será aplicada no caso de violação das proibições que não tipifiquem infração sujeita à penalidade de destituição de cargo em comissão.
- (B) a pena de suspensão não pode ser convertida em multa.
- (C) o cancelamento das penalidades de advertência e de suspensão surte efeitos retroativos.
- (D) ao caso de conduta escandalosa na repartição é aplicada a suspensão de 30 dias.
- (E) os antecedentes funcionais são considerados na aplicação das penalidades.

18. Nos termos da Lei nº 9.784/99, que regula o processo administrativo no âmbito da Administração Pública Federal, algumas pessoas têm prioridade na tramitação processual. Num determinado dia foram protocolizados cinco processos. No processo A figura como parte um homem de 61 anos; no B uma mulher de 45 anos portadora de deficiência física; no C um homem de 45 anos portador de esclerose múltipla; no D um jovem de 24 anos portador da síndrome da imunodeficiência adquirida; no E uma mulher de 61 anos. Nos termos desse regramento, terão tramitação prioritária os processos

- (A) B, C, D e E.
- (B) C, D e E.
- (C) A, B, C, D e E.
- (D) A, C, D e E.
- (E) B, C e D.

19. No julgamento de matéria judiciária, recursos administrativos e infrações disciplinares, o Regimento Interno do TRT/BA prevê que NÃO poderão integrar o mesmo órgão fracionário do Tribunal, nem atuar simultaneamente, inclusive no Tribunal Pleno,

- (A) cônjuges.
- (B) cônjuges e companheiros.
- (C) cônjuges, companheiros, parentes consanguíneos ou afins, em linha reta ou colateral, até o 1º grau.
- (D) cônjuges, companheiros, parentes consanguíneos ou afins, em linha reta ou colateral, até o 2º grau.
- (E) cônjuges, companheiros, parentes consanguíneos ou afins, em linha reta ou colateral, até o 3º grau.

20. O Regimento Interno do TRT/BA regula os casos de substituições. Caso haja a necessidade do afastamento do Vice-Presidente, durante o segundo ano de mandato, ele será substituído, na forma da lei, pelo

- (A) Presidente, de forma cumulativa.
- (B) Corregedor Regional.
- (C) Vice-Corregedor Regional.
- (D) Desembargador mais antigo.
- (E) Presidente do Órgão Especial.

**CONHECIMENTOS ESPECÍFICOS**

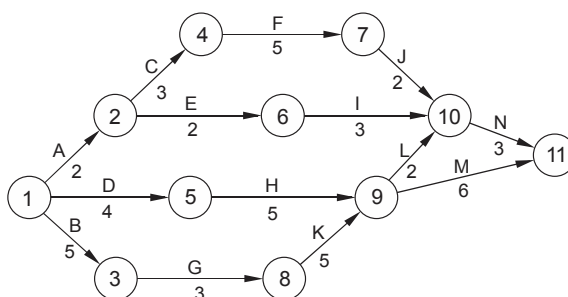
Atenção: Considere a seguinte composição de custos para as questões de números 21 e 22.

Assentamento de um metro quadrado de piso cerâmico esmaltado liso (20 x 20) cm

Insumo	Unidade	Quantidade	Custo unitário (R\$)
Ladrilhista	h	0,40	9,00
Servente	h	0,50	6,80
Argamassa pré-fabricada	kg	5,00	0,56
Argamassa pré-fabricada para rejuntamento	kg	0,45	2,00
Cerâmica esmaltada lisa (20 x 20) cm	m ²	1,10	33,00

21. Para se preparar o orçamento de uma obra na cidade de Ilhéus, verificou-se que seria necessário o assentamento de 186 m² de piso cerâmico esmaltado liso 20 cm x 20 cm. O custo para o assentamento desse piso, em reais, é
- (A) 9.320,00.
(B) 7.440,00.
(C) 8.928,00.
(D) 8.742,00.
(E) 9.858,00.
-
22. Para o planejamento das equipes de trabalho e da planilha de serviço, o tempo para a execução do assentamento de 186 m² de piso cerâmico esmaltado liso, 20 cm x 20 cm, em horas, é
- (A) 83,7.
(B) 74,4.
(C) 93,0.
(D) 167,4.
(E) 176,7.

23. Considere o cronograma PERT-CPM de uma obra de construção civil.

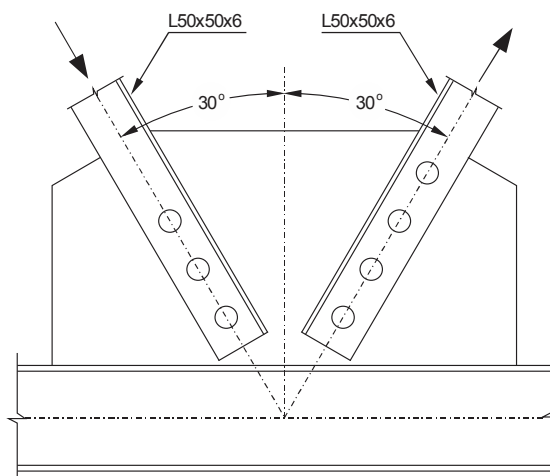


No cronograma PERT-CPM, as letras indicam as atividades cujos tempos, em dias, estão indicados abaixo das letras. A folga possível no caminho das atividades A, C, F, J e N, em dias, é

- (A) 4.
(B) 2.
(C) 5.
(D) 6.
(E) 8.



24. O cobrimento nominal mínimo de concreto da armadura, em relação à face do elemento, está associado ao grau de agressividade do ambiente. Para lajes de concreto armado construídas em ambiente com grau de agressividade II, o cobrimento nominal mínimo de concreto, em milímetros, é
- (A) 45.
 (B) 15.
 (C) 30.
 (D) 35.
 (E) 25.
-
25. O projeto arquitetônico de uma residência prevê uma abertura quadrada em uma laje maciça lisa de concreto, armada nas duas direções, com medidas de 6,0 m por 8,0 m. A dimensão máxima do lado da abertura, em centímetros, é
- (A) 70.
 (B) 60.
 (C) 80.
 (D) 85.
 (E) 90.
-
26. Considere a ligação metálica composta por duas cantoneiras L50 × 50 × 6 ligadas a uma chapa de nó de treliça por parafusos com 1,0 cm² de área da seção transversal.



As cantoneiras comprimida e tracionada estão submetidas às forças axiais de 96 kN e 120 kN, respectivamente. A tensão de cisalhamento nos parafusos da cantoneira comprimida, em MPa, é

- (A) 320.
 (B) 150.
 (C) 160.
 (D) 240.
 (E) 300.
-
27. Ao se projetar estruturas de madeira em regime elástico linear, deve-se conhecer os módulos de elasticidade nas direções paralela (E_{w0}) e normal (E_{w90}) às fibras. Na falta da determinação experimental do módulo de elasticidade na direção normal às fibras, é correto utilizar a seguinte relação: $E_{w90} = \frac{1}{X} E_{w0}$, onde o valor de X é
- (A) 30.
 (B) 10.
 (C) 15.
 (D) 25.
 (E) 20.



28. Ao se projetar as instalações elétricas de uma sala circular com 10 m de diâmetro, a quantidade mínima de tomadas de uso geral, é:
- (A) 7 tomadas de 100 VA.
 - (B) 6 tomadas de 100 VA.
 - (C) 8 tomadas de 100 VA.
 - (D) 2 tomadas de 100 VA e 4 tomadas de 600 VA.
 - (E) 3 tomadas de 100 VA e 3 tomadas de 600 VA.
-
29. Em instalações prediais de esgoto sanitário, o tubo ventilador que liga o tubo de queda ou ramal de esgoto à coluna de ventilação denomina-se
- (A) tubo de queda.
 - (B) barrilete de ventilação.
 - (C) tubo ventilador de alívio.
 - (D) desconector.
 - (E) ramal de descarga.
-
30. Em instalações hidráulicas de água fria, o registro de utilização é o componente instalado na tubulação destinado a controlar a vazão da água utilizada. Nos sub-ramais, geralmente emprega-se
- (A) registro de gaveta.
 - (B) válvula globo.
 - (C) válvula de retenção.
 - (D) válvula de pé de crivo.
 - (E) válvula de descarga.
-
31. Na rede hidráulica de água fria de um edifício, previu-se a instalação de uma tubulação com 10 m de comprimento real, e as seguintes peças, com os respectivos comprimentos equivalentes: 4 cotovelos de raio médio de 90° (1,4 m), 2 têes de passagem direta (1,2 m) e 1 registro de gaveta (0,5 m). Considerando-se que a pressão a montante da rede é 6,0 mca e a perda de carga unitária é 0,04 mca/m, então a pressão a jusante, em mca, é
- (A) 6,22.
 - (B) 5,66.
 - (C) 5,82.
 - (D) 5,26.
 - (E) 6,46.
-
32. Em uma instalação de ar condicionado, são parâmetros ambientais que afetam o conforto térmico:
- (A) temperatura do ar, aceleração do ar e turbulência do ar.
 - (B) temperatura radiante média, turbulência do ar e umidade relativa do ar.
 - (C) temperatura radiante plana, velocidade do ar e umidade absoluta do ar.
 - (D) temperatura operativa, velocidade do ar e umidade relativa do ar.
 - (E) assimetria da temperatura radiante, velocidade do ar e turbulência do ar.
-
33. Nos projetos de telefonia em edificações com caixa de distribuição geral deve ser projetado um
- (A) eletroduto não metálico para interligação da caixa de distribuição geral ao terminal de aterramento principal (TAP) da edificação.
 - (B) eletroduto metálico para interligação da caixa de distribuição geral ao terminal de aterramento principal (TAP) da edificação.
 - (C) barramento metálico para interligação da caixa de distribuição geral ao terminal de aterramento de telecomunicações (TAT) da edificação.
 - (D) barramento de equipotencialização principal para interligação da caixa de distribuição parcial ao terminal de aterramento de telecomunicações (TAT) da edificação.
 - (E) fusível de proteção diferencial-residual para interligação dos cabos telefônicos da rede telefônica secundária ao terminal de aterramento de telecomunicações (TAT) da edificação.



34. Para o projeto de prevenção contra incêndio, a sinalização de saída de emergência deve assinalar todas as mudanças de direção ou sentido, saídas e escadas. A sinalização de rotas de saída deve ser instalada de forma que, no sentido de saída de qualquer ponto, seja possível visualizar o ponto seguinte, distanciados entre si, em no máximo
- (A) 20 m.
 (B) 18 m.
 (C) 15 m.
 (D) 25 m.
 (E) 30 m.

35. Considere a tabela abaixo.

(▲ NORTE)

Estacas	Ponto Visado	Ângulo à direita	Azimute à direita
3	2	110°22'	36°20'
	4		
4	3	242°30'	
	5		

Para o levantamento de uma poligonal aberta localizada entre as estacas 2 e 5, o azimute à direita na estaca 4, no sentido vante, é

- (A) 143°40'.
 (B) 209°12'.
 (C) 110°22'.
 (D) 117°30'.
 (E) 33°18'.
36. No levantamento altimétrico do perfil longitudinal de uma futura estrada a ser construída na região sudeste do estado da Bahia, as operações de nivelamento das estacas pertencentes a esse alinhamento chegaram às seguintes leituras de mira, em metros:

Estacas	Leituras de Mira (m)	
	Vante	Ré
A10	1,335	—
A15	1,150	2,100
A20	0,975	—
A25		

Dados:

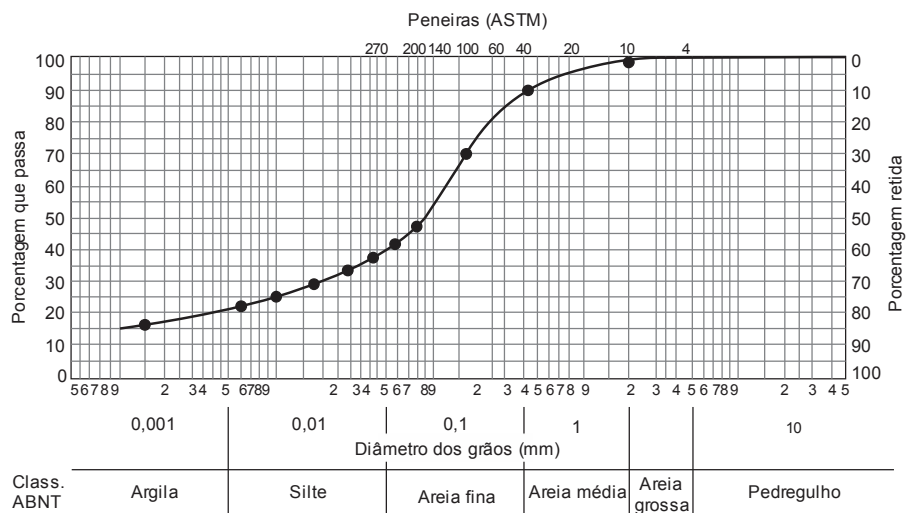
- Cota estaca A10 = 12,50 m.
- Cota estaca A25 = 13,30 m.
- Altura de ajuste do equipamento para os trabalhos de nivelamento da linha é 1,51 m.

A leitura de mira, em metros, na estaca A25 do mesmo alinhamento, é de

- (A) 1,145 à vante.
 (B) 1,580 à vante.
 (C) 1,485 à vante.
 (D) 1,050 à ré.
 (E) 0,975 à ré.
37. Nos trabalhos de investigação do subsolo na região sudoeste do estado da Bahia, foi necessária a execução de sondagens mistas, que conjugam a sondagem à percussão para o trecho em solo e a sondagem rotativa para o trecho em rocha. Para a obtenção de amostras representativas do trecho de transição entre solo e rocha, a passagem do método de sondagem à percussão para o método rotativo deve ser feita, obrigatoriamente, ao ser atingido
- (A) o impenetrável ao SPT – Standart Penetration Test, sem recorrer ao método de lavagem para o avanço da perfuração.
 (B) o impenetrável ao SPT, recorrendo-se ao método de lavagem para o avanço da perfuração.
 (C) 40 golpes no mesmo ensaio, recorrendo-se ao método de lavagem para o avanço da perfuração.
 (D) 35 golpes no mesmo ensaio, recorrendo-se ao método de lavagem para o avanço da perfuração.
 (E) o topo rochoso, recorrendo-se ao método de lavagem para o avanço da perfuração.



38. A análise granulométrica conjunta de uma amostra de solo residual coletada próximo ao município de Camaçari-BA resultou na curva de distribuição granulométrica a seguir:



A fração textural presente em maior porcentagem na amostra analisada é de

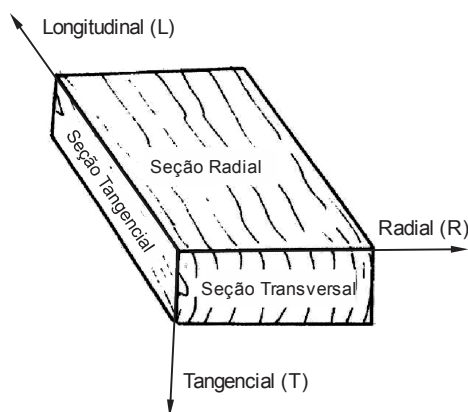
- (A) silte.
 - (B) areia fina.
 - (C) areia média.
 - (D) areia grossa.
 - (E) argila.
-
39. Os muros de arrimo de gravidade, em particular os flexíveis, caso dos com gabiões, permitem a suficiente deformação do solo arrimado para que sua resistência seja totalmente mobilizada. Desta forma, devem ser dimensionados sob a ação do empuxo
- (A) em repouso.
 - (B) passivo.
 - (C) neutro.
 - (D) estático negativo.
 - (E) ativo.
-
40. A retenção de água é considerada uma propriedade básica no emprego da cal em argamassas de cimento, cal e areia, contribuindo para a
- (A) hidratação do cimento, auxiliando na retenção da água quando a argamassa é aplicada sobre base absorvente, e favorecendo a resistência de aderência.
 - (B) hidratação do cimento, auxiliando na retenção da água quando a argamassa é aplicada sobre base absorvente, e desfavorecendo a resistência de aderência.
 - (C) hidratação do cimento, auxiliando na extravazão da água quando a argamassa é aplicada sobre base não absorvente, e desfavorecendo a resistência de aderência.
 - (D) carbonatação do cimento, auxiliando na não retenção da água quando a argamassa é aplicada sobre base absorvente, e a resistência de aderência é diminuída.
 - (E) oxidação do cimento, auxiliando na extravazão da água quando a argamassa é aplicada sobre base não absorvente, e a resistência de aderência é desfavorecida.
-
41. Em uma indústria localizada na região litorânea do norte do estado da Bahia, na execução de tubos e canaletas para a condução de líquidos agressivos e efluentes industriais, recomenda-se o uso de cimento Portland
- (A) de baixo calor de hidratação.
 - (B) comum.
 - (C) branco.
 - (D) de alto-forno e cimento pozolânico.
 - (E) composto com escória.



42. Dentre as propriedades relacionadas com a trabalhabilidade das argamassas, entende-se por exsudação, a
- (A) capacidade da argamassa fresca manter sua trabalhabilidade, quando sujeita às solicitações que provocam a perda de água.
 - (B) maior ou menor facilidade da argamassa deformar-se sob a ação de cargas.
 - (C) tendência de separação da água da argamassa, de modo que a água sobe e os agregados descem pelo efeito da gravidade.
 - (D) força física de atração existente entre as partículas sólidas da argamassa e as ligações químicas da pasta aglomerante.
 - (E) união inicial da argamassa no estado fresco ao substrato.

43. Entre as principais influências do cimento no concreto fresco está
- (A) a diminuição da coesão da mistura fresca com o aumento do consumo de cimento mantendo-se o fator água/cimento constante.
 - (B) o favorecimento da plasticidade do concreto com a utilização de cimento com adição de cinzas volantes.
 - (C) o aumento da exsudação, quando o consumo de cimento aumenta.
 - (D) a diminuição do consumo de cimento para correção da consistência deficiente do concreto fresco.
 - (E) a diminuição da plasticidade, quando a relação água/cimento cresce.

44. Considere as coordenadas longitudinal, radial e tangencial abaixo, para a definição das propriedades da madeira.



A variação dimensional na madeira é caracterizada pelas propriedades de retração e inchamento que acontecem em diferentes proporções nas direções principais de ortotropia, sendo praticamente desprezíveis

- (A) na direção tangencial, mais acentuadas na direção radial, e máximas na direção longitudinal.
 - (B) na direção radial, mais acentuadas na direção longitudinal, e máximas na direção tangencial.
 - (C) na direção longitudinal, mais acentuadas na direção radial, e máximas na direção tangencial.
 - (D) nas direções longitudinal e tangencial, e máximas na direção radial.
 - (E) nas direções tangencial e radial, e máximas na direção longitudinal.
45. O clima tropical predomina em todo estado da Bahia devido à sua latitude. As médias de temperatura anuais, em geral, ultrapassam os 27°C, com predominância de sol em boa parte do ano. Por outro lado, os ganhos de calor através dos materiais transparentes, como por exemplo, os vidros, constituem-se em uma das parcelas mais significativas no cálculo dos ganhos de calor das edificações, sendo de grande importância sua determinação para os procedimentos de análise das condições de conforto térmico de ambientes. Desta forma, tem maior importância
- (A) a resistência térmica parcial, a qual engloba a transmitância da luz visível.
 - (B) a transmitância da luz visível, a qual engloba o valor da transmitância térmica.
 - (C) o coeficiente de sombreamento, o qual engloba o valor da transmitância térmica.
 - (D) a resistência térmica total, a qual engloba o coeficiente de sombreamento.
 - (E) o fator solar do elemento, o qual engloba o valor da transmitância térmica.



46. Na tabela abaixo, constam características gerais que devem ser consideradas na especificação de placas cerâmicas para diferentes situações de uso (em função da aplicação).

Item	Características Gerais			
	Absorção	Classe de abrasão	Resistência às manchas	Resistência ao ataque químico
I	0% a 6%	PEI 5	classe 3 ou 4	A
II	0% a 3%	PEI 1	classe 3 ou 4	B
III	0% a 20%	PEI 0	classe 5	A
IV	0% a 20% > 10% apenas para parede	PEI 4 ou 5	classe 5	A

Para o projeto de um parque aquático público a ser implantado na região do Recôncavo Baiano, faz-se necessário a escolha e adequação dos revestimentos cerâmicos para cada área construída do parque. Os itens da tabela de características gerais que melhor se adaptam aos jardins (áreas livres), saunas, cozinhas e piscinas estão expressos em:

	Jardins (áreas livres)	Saunas	Cozinhas	Piscinas
A	III	I	IV	II
B	II	I	IV	III
C	I	IV	II	III
D	I	II	IV	III
E	IV	II	III	I

47. As placas cerâmicas disponíveis comercialmente apresentam características físicas e químicas diversas. O seu desempenho, quando assentadas, depende das condições de uso e do ambiente às quais estarão sujeitas. A característica técnica mais importante das placas cerâmicas, e que por exigência de norma, deve constar na embalagem é

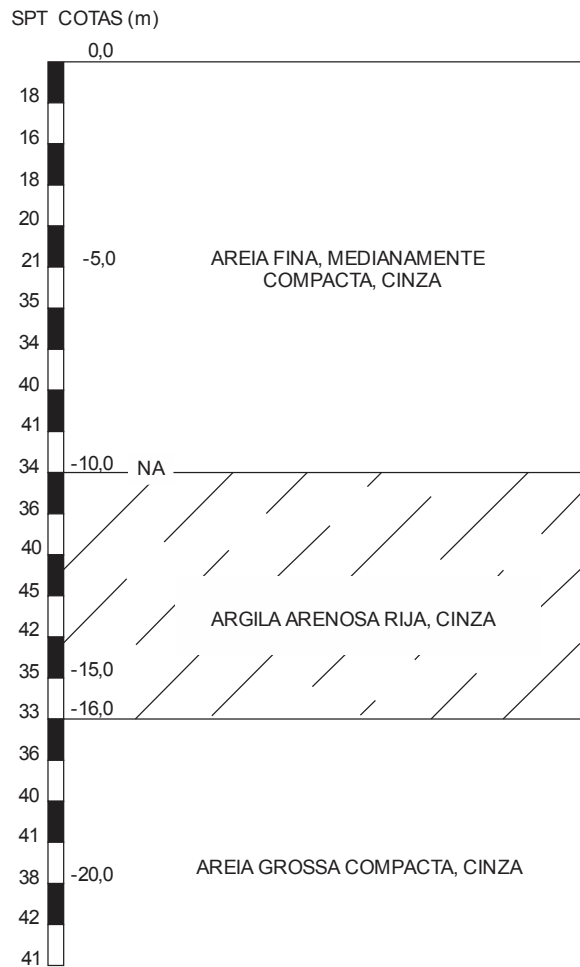
- (A) a absorção de água.
- (B) a resistência ao ataque biológico.
- (C) o módulo de resistência à flexão.
- (D) a resistência à abrasão.
- (E) o coeficiente de atrito.

48. Com relação ao uso de sapatas, é correto afirmar:

- (A) As sapatas contínuas são consideravelmente mais sensíveis a recalques diferenciais do que as sapatas isoladas.
- (B) Obras próximas que abaixem o lençol freático do terreno podem ocasionar recalques apenas em sapatas contínuas apoiadas em terrenos arenosos.
- (C) Quando a estrutura da casa utiliza paredes de alvenaria como elemento estrutural resistente, as sapatas se prolongam ao longo dessas paredes surgindo as sapatas excêntricas.
- (D) Sua vida útil pode ser comprometida por raízes e infiltrações de água, como por exemplo, esgoto e águas pluviais.
- (E) Uma das vantagens do uso das sapatas é a construção de prédios nos limites da propriedade do terreno. Para não invadir os terrenos dos vizinhos emprega-se, como artifício, apenas sapata contínua.



49. Considere o perfil geotécnico abaixo, localizado na região oeste do estado da Bahia, onde se pretende construir um galpão industrial de dimensões 25 m × 35 m, com carga média de 600 kN por pilar.



Solução técnica e economicamente mais adequada para as fundações do galpão industrial:

- (A) tubulão.
 - (B) sapata.
 - (C) estaca mega.
 - (D) estaca Strauss.
 - (E) estaca pré-moldada de concreto.
-
50. As membranas asfálticas são impermeabilizantes de base asfáltica, moldadas no local a ser impermeabilizado, podendo conter ou não estruturantes. São consideradas características das membranas de base asfáltica modificadas por adição polimérica:
- (A) melhor elasticidade, melhor resistência à punção e pior durabilidade.
 - (B) melhor elasticidade, melhor aderência e melhor durabilidade.
 - (C) melhor aderência, melhor módulo de flexão e pior durabilidade.
 - (D) pior aderência, pior resistência mecânica ao impacto e melhor estabilidade química.
 - (E) pior durabilidade, melhor estabilidade química e melhor módulo de flexão.



51. O tipo de impermeabilizante que é aplicado a frio e possui elevado desempenho, podendo ser utilizado em locais fechados e em substratos com umidade, mas sem filme de água e, por serem produtos isentos de solventes, degradam menos o meio ambiente, é denominado
- (A) asfalto elastomérico.
 - (B) solução asfáltica elastomérica.
 - (C) asfalto policondensado.
 - (D) asfalto oxidado.
 - (E) emulsão asfáltica elastomérica.
-
52. Sobre a Demanda Bioquímica de Oxigênio (DBO), é INCORRETO afirmar:
- (A) A DBO da água é a quantidade de oxigênio necessária para oxidar a matéria orgânica por decomposição microbiana aeróbia para uma forma inorgânica estável.
 - (B) Despejos de origem predominantemente orgânica proporcionam os maiores aumentos em termos de DBO em um corpo d'água.
 - (C) Um elevado valor de DBO indica um incremento da microflora presente e interfere no equilíbrio da vida aquática, além de produzir sabores e odores desagradáveis.
 - (D) Um elevado valor de DBO e suas consequências podem obstruir os filtros de areia utilizados nas estações de tratamento de água.
 - (E) A DBO indica a presença de matéria não biodegradável e leva em consideração o efeito tóxico ou inibidor de materiais sobre a atividade microbiana.
-
53. No programa Microsoft® Project, para que qualquer mudança na duração da tarefa repercuta no trabalho e vice-versa, não alterando automaticamente a unidade dos recursos atribuída à tarefa, utiliza-se o recurso
- (A) unidades fixas.
 - (B) duração fixa.
 - (C) trabalho fixo.
 - (D) tarefa periódica.
 - (E) início – a – término.
-
54. Para forçar duas palavras ou caracteres a permanecerem juntos na mesma linha, ao se digitar um documento no editor de textos Microsoft® Word, deve-se, entre as palavras ou caracteres que se deseja que permaneçam juntos, pressionar as teclas
- (A) Shift + Control + Break.
 - (B) Control + Shift + NunLock.
 - (C) Control + Shift + Barra de espaço.
 - (D) Alt + Shift + Barra de espaço.
 - (E) AltGr + Control + Barra de espaço.
-
55. Para fazer a planta de uma edificação, um engenheiro necessitou montar uma planilha do Microsoft® Excel com vários ângulos e seus respectivos valores de senos e cossenos. Na primeira linha da coluna A, o engenheiro digitou o ângulo em graus e a primeira linha da coluna B foi preparada para apresentar o seno do ângulo. A fórmula digitada para a obtenção do seno do ângulo é
- (A) =ASEN(A1*PI()/180)
 - (B) =SEN(A1*180/PI())
 - (C) =SEN(A1)
 - (D) =SEN(A1*PI()/180)
 - (E) =ASEN(A4*180/PI())



56. No programa AutoCAD®, o comando PEDIT edita polilinhas, incluindo elipses, retângulos e polígonos. Ao selecionar uma polilinha com cantos em pontas agudas para se transformar essas pontas em curvas suaves, deve-se utilizar o comando
- (A) spline.
 - (B) decurve.
 - (C) join.
 - (D) width.
 - (E) arc.
-
57. Conforme estabelece a NBR 9050/2004, para se garantir a acessibilidade, as calçadas, passeios e vias exclusivas de pedestres devem incorporar faixa livre com altura livre mínima de 2,10 m e com largura mínima admissível, em metros, de
- (A) 2,10.
 - (B) 1,40.
 - (C) 1,20.
 - (D) 1,60.
 - (E) 1,80.
-
58. Para se garantir a segurança durante a execução de obras e serviços de construção civil, dispensa-se o uso de degraus, escadas ou rampas desde que a diferença de nível para a transposição de pisos, em centímetros, seja de, no máximo,
- (A) 28.
 - (B) 36.
 - (C) 32.
 - (D) 40.
 - (E) 24.
-
59. Uma obra pública foi contratada para ser executada no prazo de onze meses com valor de R\$ 12.000.000,00. Passados os primeiros três meses foi necessário fazer um aditivo ao valor inicial do contrato de R\$ 750.000,00. Após quatro meses, necessitou-se celebrar outro aditivo de R\$ 1.200.000,00. Como a obra ainda necessitava de aditivos, o engenheiro responsável preparou um planejamento de obra e verificou que, de acordo com a Lei nº 8.666/93, o valor máximo do próximo aditivo será de
- (A) R\$ 4.050.000,00.
 - (B) R\$ 450.000,00.
 - (C) R\$ 1.650.000,00.
 - (D) R\$ 2.250.000,00.
 - (E) R\$ 1.050.000,00.
-
60. De acordo com a Lei nº 8.666/93, a Administração pública só poderá contratar, pagar, premiar ou receber projeto ou serviço técnico especializado, desde que o autor
- (A) autorize a qualquer hora todos os tipos de modificações.
 - (B) ceda os direitos autorais a ele relativos.
 - (C) autorize, antecipadamente, modificações internas.
 - (D) ceda os direitos patrimoniais a ele relativos.
 - (E) se comprometa, após o término do contrato, a dar consultoria à obra ou projeto quando solicitado pela Administração.

**DISCURSIVA-REDAÇÃO****Atenção:**

- Deverão ser rigorosamente observados os limites mínimo de 20 linhas e máximo de 30 linhas.
- Conforme Edital do Concurso, será atribuída nota ZERO à Prova Discursiva-Redação que for assinada, na folha de respostas definitiva, fora do campo de assinatura do candidato, apresentar qualquer sinal que, de alguma forma, possibilite a identificação do candidato.
- NÃO é necessária a colocação de Título na Prova Discursiva-Redação.
- Em hipótese alguma o rascunho elaborado pelo candidato será considerado na correção da Prova Discursiva-Redação.

Para Roberto Mangabeira Unger, o Brasil “fervilha de energia humana”, mas é um país “no qual a maioria não tem como transformar essa energia em ação fecunda”.

(Folha de São Paulo. **Opinião**. 09/05/2013)

Algumas das propostas de superação desse impasse, sob a óptica de Unger, incluem:

“Seguir rumo a um modelo de desenvolvimento que assegure a primazia dos interesses do trabalho e da produção. Fazer, portanto, com que a democratização de oportunidades para trabalhar e produzir seja o próprio motor do crescimento econômico.”

(Adaptado de: **law.harvard.edu/unger**)

Considerando o que está transcrito acima, redija um texto dissertativo-argumentativo, posicionando-se a respeito do seguinte tema:

Crescimento econômico, trabalho e aprofundamento do ideário democrático.

01	
02	
03	
04	
05	
06	
07	
08	
09	
10	
11	
12	
13	
14	
15	
16	
17	
18	
19	
20	
21	
22	
23	
24	
25	
26	
27	
28	
29	
30	