

PORTUGUÊS

COM BASE NO TEXTO ABAIXO, RESPONDA ÀS QUESTÕES DE 01 A 05.

Sabor de Casa

POR ADRIANA MATTA

A magia da tapioca

Tradicionalmente, a tapioca é a base da alimentação dos índios brasileiros. Hoje ela aparece em destaque nos cardápios de vanguarda dos *chefs* mais criativos. A tapioca é fonte preciosa de nutrientes e tem custo muito baixo. A mandioca, ou *Mani'oka*, foi chamada de raiz mágica brasileira, tantos são os benefícios para a nossa saúde.

Está na hora de buscarmos uma alimentação mais inteligente, privilegiando os ingredientes que nos fazem bem. Acredito que podemos unir sabor e saúde no mesmo prato. Vale a pena se esforçar. Os cientistas nos dizem que poderemos viver muito além dos 100 anos. Eu estou interessada em vivê-los plenamente. Para isso, não podemos passar a vida toda com um paladar infantil e inconsequente.

Precisamos prestar atenção à nossa alimentação. Ela é muito importante e é o que nos manterá longevos e fortes. Nós somos o que comemos. E não é necessário deixar de se divertir e ter prazer em cada refeição. Porque a alma também deve ser bem nutrida. E felicidade é sempre o alimento essencial. Cuide-se! E viva o nosso *caviar* branco.



Adriana Matta é *chef* proprietária do *Cooking Buffet*.

Fonte: Revista Seleções – Reader's Digest. Rio de Janeiro. Nº 410. Pág. 20. Abril de 2010.

01. Na frase “A tapioca é fonte preciosa de nutrientes e tem custo muito baixo.”, a conjunção E destacada tem valor linguístico, sem alteração do sentido, equivalente a:

- A) pois;
- B) além;
- C) já que;
- D) porque;
- E) vez que.

02. Nos fragmentos do texto “Acredito que podemos unir sabor e saúde.” e “[...] paladar infantil e inconsequente”, os termos sublinhados expressam respectivamente a ideia de:

- A) causa e efeito;
- B) adição e efeito;
- C) adição e consequência;
- D) efeito e concessão;
- E) adversidade e intensidade afetiva.

03. No fragmento do texto “Para isso, não podemos passar a vida toda [...]”, o termo sublinhado faz uma retomada:

- A) exofórica de “alimentação mais inteligente”;
- B) catafórica de “paladar infantil e inconsequente”;
- C) endofórica, na forma de catáfora, de “sabor e saúde no mesmo prato”;
- D) anafórica de “vivê-los plenamente”;
- E) endofórica, na forma de anáfora, de “viver muito além dos 100 anos”.

04. Na frase “Porque a alma também deve ser bem nutrida.”, o verbo em destaque é da ordem dos:

- A) de ligação, pois se liga ao principal “ser”;
- B) auxiliar modal, e tem o valor de desejo;
- C) modal, e tem o valor de possibilidade;
- D) auxiliar modal, e tem o valor de obrigação;
- E) de ligação, pois relaciona-se com o sujeito “alma”.

05. Na frase “Precisamos de atenção à nossa alimentação”, o uso da crase é:

- A) obrigatório, pois está diante de palavra feminina que se inicia com artigo “a”;
- B) facultativo, uma vez que o uso do artigo “a” diante de possessivos não é obrigatório;
- C) facultativo, posto que “nossa”, como um demonstrativo de “alimentação” não exige o uso do artigo “a”;
- D) obrigatório, pois “alimentação” e “nossa” pedem obrigatoriamente o uso do artigo e da preposição “a”;
- E) obrigatório, já que devemos sempre usar a crase diante de palavras femininas.

AS QUESTÕES DE 06 A 10 DEVEM SER RESPONDIDAS COM BASE NO TEXTO ABAIXO:

Os maiores sonhos dos brasileiros

Brilhar nos campos de futebol ou na telinha da TV, ver a família reunida na mesa, explorar os lugares mais exóticos do mundo, ter o seu livro publicado e admirado por milhares de leitores... Para muitas pessoas, são tantos os sonhos que é difícil eleger apenas um como o maior. Então, para descobrir os maiores sonhos dos brasileiros, Seleções fez uma pesquisa pela Internet com 4 mil pessoas e escolheu os oito mais votados para compartilhar com você. Eis os números da pesquisa completa:

30%	ter a casa própria	7,7%	salvar vidas
18%	abrir um negócio	7,1%	encontrar alguém para a vida toda
16%	ver os filhos felizes, formados e independentes	6,7%	fundar uma ONG para ensinar arte
9%	passar em um concurso público	5,5%	ter uma segunda profissão

Fonte: Revista Seleções – Reader's Digest. Rio de Janeiro. Nº 610. Pág. 69. Junho de 2010.

06. Nos fragmentos do texto “[...] eleger apenas um como o maior [...]” e “[...] os oito mais votados [...]”, os termos sublinhados fazem, respectivamente, uma retomada:

- A) catafórica de sonho e anafórica de sonhos;
- B) catafórica de sonhos e anafórica de sonho;
- C) anafórica de sonho e anafórica de sonhos;
- D) anafórica de sonhos e catafórica de sonho;
- E) catafórica de sonhos e catafórica de sonho.

07. No texto há uma sequência com os verbos “brilhar, ver e explorar”. A alternativa que contém a forma nominal destes verbos que guarda seu paralelismo, assim como guardou o texto é:

- A) brilhantismo, visionário, exploração;
- B) brilhar, avistar, explorar;
- C) brilho, vista, explora;
- D) brilhismo, visão, exploração;
- E) brilho, visão, exploração.

08. O termo destacado em “[...] ter o seu livro publicado e admirado[...]

” refere-se:

- A) exoforicamente ao leitor do texto da revista da qual ele foi retirado;
- B) endoforicamente, por meio da catáfora, ao leitor da pesquisa da Internet;
- C) exoforicamente ao respondente da pesquisa na Internet;
- D) endoforicamente, sob a forma de anáfora, a “brasileiros”;
- E) endoforicamente, sob a forma de catáfora, a “você”.

09. A conjunção E, geralmente de valor aditivo, no fragmento do texto “[...] Seleções fez uma pesquisa com 4 mil pessoas e escolheu os oito mais votados [...]”, tem o valor:

- A) causal;
- B) consecutivo;
- C) conclusivo;
- D) final;
- E) adversativo.

10. No fragmento do texto “Para muitas pessoas, são tantos os sonhos que é difícil[...], o sujeito está representado por:

- A) os sonhos;
- B) muitas pessoas;
- C) tantos;
- D) para muitas pessoas;
- E) tantos os sonhos.

FUNDAMENTOS DA EDUCAÇÃO

11. Na Grécia e no Egito antigos a instituição escolar ia se articulando com o cotidiano das pessoas daquela época, tanto no que se refere ao aspecto administrativo quanto cultural. Essas escolas davam instruções básicas aos filhos das classes dirigentes e médias que se caracterizava, sobretudo pelo ensino da cultura retórico-literária. Este tinha como característica:

- A) o ensino de matemática e números;
- B) o ensino da bíblia e dos ensinamentos de Deus;
- C) o ensino do bem falar e do bem escrever;
- D) o ensino do bem falar e dos números;
- E) o ensino dos escritos bíblicos e da natureza.

12. É certo que a escola é o centro de ensino de conteúdos e de transformação do ser como um todo; contudo, é certo afirmar sobre a escola:

- A) a mudança que acontece no mundo é muito rápida, porém, a escola não consegue acompanhar esse ritmo;

- B) a pressão dentro do ambiente escolar possibilita maior independência e autonomia de todos os atores que estão ali presentes;
- C) a superação da exclusão escolar se dá através da não participação de todos;
- D) a escola pode contribuir para a transformação social na medida em que promove provas de avaliação dos conteúdos em todos os bimestres;
- E) a escola tem a capacidade de fazer com que todo o indivíduo que passe por ela seja capaz de mudar o seu próprio mundo.

13. Na escola é certo que nós encontramos vários tipos de professores que seguem as mais diversas correntes pedagógicas, contudo, mesmo que estes professores pensem diferentes um do outro eles terão que utilizar um importante componente para a aprendizagem dos alunos. Marque a alternativa em que aparece este componente.

- A) Conteúdo;
- B) Avaliação escrita;
- C) Burocracia escolar;
- D) Castigos físicos ou psicológicos;
- E) Gramática.

14. Muitos professores são adeptos do construtivismo. Assinale a alternativa em que aparece um importante item para se trabalhar essa proposta pedagógica:

- A) avaliação cumulativa;
- B) não interação dos alunos;
- C) a não fundamentação científica;
- D) a não ajuda dos profissionais da educação que estão trabalhando na escola;
- E) a utilização de jogos.

15. Aponte a alternativa correta sobre a charge abaixo.



<http://www.google.com.br/imgres>

- A) A charge mostra que o Brasil está sinalizando um avanço no que diz respeito ao nível da alfabetização;
- B) A charge mostra que está acontecendo um círculo vicioso em nosso país, onde tanto a mãe quanto o filho são analfabetos;
- C) A charge não mostra que a mãe é analfabeta;
- D) A charge mostra que a mãe apesar de não ser alfabetizada incentiva seu filho a ir à escola;
- E) A charge mostra que assim como a mãe, o filho se preocupa em ir a escola.

16. As fichas didáticas consistem em colocar à disposição do aluno um determinado conteúdo. No desenvolvimento dessa técnica é papel do aluno:

- I. Organizar as fichas didáticas;
- II. Estudar o conteúdo apresentado na ficha de noções;
- III. Responder às questões das fichas de exercício;
- IV. Controlar o desenvolvimento do trabalho;
- V. Comparar suas respostas com as da ficha de correção.

Estão corretos os itens:

- A) I, II e III;
- B) I, II e IV;
- C) II, III e IV;
- D) II, III e V;
- E) III, IV e V.

17. Segundo o Art. 4º da Lei de Diretrizes e Bases da Educação Nacional afirma que “O dever do Estado com a educação escolar pública será efetivado mediante a garantia de:

- I. Ensino Fundamental, obrigatório e gratuito, inclusive para os que a ele não tiveram acesso na idade própria;
- II. Progressiva extensão da obrigatoriedade e gratuidade ao Ensino Médio;
- III. Atendimento especializado gratuito aos educandos com necessidades especiais, preferencialmente na rede regular de ensino;
- IV. Elaborar o Plano de Educação, em colaboração com os Estados, o Distrito Federal e os Municípios.

Está(ão) **incorreto(s)** o(s) item(ns):

- A) I
- B) II
- C) III
- D) IV
- E) III e IV

18. Sobre a frase abaixo é correto afirmar que:

O mundo é uma escola, nós somos os alunos, a vida é uma sala de aula e cada dia é uma matéria a ser aprendida.
Oliverique

- A) no mundo não precisa ter escolas;
- B) a vida nos ensina tudo e por isso não precisamos ir à escola;
- C) apesar de a vida ser árdua, ela nos ensina muito;
- D) obrigatoriamente todos somos professores da vida;
- E) as matérias escolares são de nosso uso cotidianamente.

19. Assinale a alternativa em que aparece um recurso exclusivamente visual.

- A) rádio;
- B) vídeos;
- C) cinema;
- D) músicas;
- E) gravuras.

20. A imagem abaixo mostra alunos e professoras de uma escola:



<http://www.google.com.br/imgres>

- A) Tradicional;
- B) Tecnicista;
- C) Libertária;
- D) Escolanovista;
- E) Crítica-social dos conteúdos.

CONHECIMENTOS ESPECÍFICOS

21. Para poder executar os sinais de libras é fundamental que se conheça os dedos de sua mão. O dedo que aparece o numeral 4 é denominado:



<http://www.google.com.br/imgres>

- A) polegar;
- B) indicador;
- C) médio;
- D) anular;
- E) mínimo.

22. A imagem abaixo está dizendo:



- A) água;
- B) suco;
- C) gasolina;
- D) tiro;
- E) coloca.

23. A datilologia se define como:

- A) o uso do alfabeto no computador para ensinar o surdo a escrever;
- B) o uso do alfabeto escrito para ensinar o uso de frases complexas;
- C) o uso do alfabeto manual para a soletração de ensino da escrita das palavras em um caderno;

- D) o uso manual para a soletração de palavras das línguas orais;
- E) o uso do alfabeto no computador para ensinar a soletrar oralmente.

24. A imagem abaixo está passando a palavra:



- A) eu;
- B) bandeira;
- C) leste;
- D) frio;
- E) fome.

25. O estudioso que trouxe o método de ensino de libras para o Brasil foi o francês:

- A) Édouard Huet;
- B) Célestin Freinet;
- C) Charles-Michel de l'Épée;
- D) Georges Hébert;
- E) Jeanne-Louise.

26. A imagem abaixo quer dizer:



- A) casa pequena;
- B) casa grande;
- C) motocicleta;
- D) acelerar;
- E) torcer.

27. O Artigo 2º da Lei nº 10.436/02 afirma que:

- A) As instituições públicas e empresas concessionárias de serviços públicos de assistência à saúde devem garantir atendimento e tratamento adequado aos portadores de deficiência auditiva, de acordo com as normas legais em vigor;
- B) É reconhecida como meio legal de comunicação e expressão a Língua Brasileira de Sinais (Libras) e outros recursos de expressão a ela associados;
- C) Deve ser garantido, por parte do poder público em geral e empresas concessionárias de serviços públicos, formas institucionalizadas de apoiar o uso e difusão da Língua Brasileira de Sinais (Libras) como meio de comunicação objetiva e de utilização corrente das comunidades surdas do Brasil;
- D) O sistema educacional federal e os sistemas educacionais estaduais, municipais e do Distrito Federal devem garantir a inclusão nos cursos de formação de Educação Especial, de Fonoaudiologia e de Magistério, em seus níveis médio e superior, do ensino da

Língua Brasileira de Sinais (Libras), como parte integrante dos Parâmetros Curriculares Nacionais - PCNs, conforme legislação vigente;

- E) Nenhuma das alternativas acima.

28. Finja que você está interpretando e escrevendo o que uma pessoa que tem deficiência auditiva e ela está falando que:

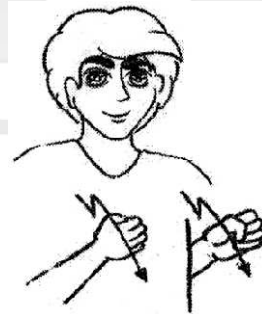


- A) precisa;
- B) dirige;
- C) sabe;
- D) tem;
- E) dói.

29. Marque a única alternativa incorreta sobre LIBRAS no Brasil.

- A) Tem-se no Brasil a oficialização de LIBRAS;
- B) O surdo tem direito a intérprete nas universidades;
- C) Tem-se a obrigatoriedade de formação nas áreas de licenciatura no ensino superior para surdos;
- D) Tem-se a obrigação de LIBRAS no currículo escolar;
- E) Tem-se o direito a intérprete nos eventos públicos.

30. Na imagem abaixo o rapaz diz que:



- A) é legal;
- B) é possível;
- C) é amigo;
- D) é pai;
- E) tem braços fortes.

31. Aponte a alternativa em que não aparece a surdez congênita.

- A) O contato do embrião com o vírus da rubéola;
- B) O contato do embrião com a sífilis;
- C) O contato do embrião com toxoplasmose;
- D) Anomalias craniofaciais;
- E) O contato do embrião com herpes.

32. A surdez condutiva se caracteriza por:

- A) ocorrer uma alteração na orelha externa ou média;
- B) afetar a cóclea e/ou o nervo auditivo;

- C) acidente automobilístico;
- D) perfurar o tímpano;
- E) criar sujeira dentro do ouvido.

33. A palavra dita abaixo é:



- A) limpo;
- B) sujo;
- C) fechado;
- D) aberto;
- E) nada.

34. O grau de surdez pode ser medido pelos limiares dos decibéis. A surdez leve é caracterizada pelos decibéis de até:

- A) 25 db;
- B) 26 a 40 db;
- C) 41 a 55 db;
- D) 56 a 70 db;
- E) 71 a 90.

35. Coloque V (verdadeiro) ou F (falso) nas afirmativas abaixo.

- () O uso da língua de sinais atrapalha a aprendizagem oral;
- () O surdo precisa da língua portuguesa para sobreviver na sociedade;
- () O surdo não tem nem cultura, nem identidade própria.

A ordem correta das alternativas é:

- A) FFF;
- B) FVV;
- C) FFV;
- D) VVV;
- E) VFF.

36. A imagem tá dizendo:



- A) faz;
- B) ensinar;
- C) manejar;
- D) venha;
- E) estudar.

37. A imagem mostra a letra:



- A) X
- B) Z
- C) S
- D) R
- E) V

38. Analise as afirmativas abaixo e marque os itens corretos.

- I. Os alunos com deficiência auditiva não pode estudar em salas regulares;
- II. Os surdos têm que estudar em salas especiais, pois só assim eles aprenderão;
- III. As crianças ditas normais têm que estar em contato com as pessoas que tem algum tipo de necessidade especial, pois só assim elas aprenderão pelo pluralismo.

Estão corretos:

- A) I, apenas;
- B) II, apenas;
- C) III, apenas;
- D) I e II, apenas;
- E) II e III, apenas.

39. A imagem abaixo que dizer:



- A) foi;
- B) lembra;
- C) vai;
- D) esqueci;
- E) tchau.

40. O rapaz abaixo está dando o sinal de:



- A) foto;
- B) quadro;
- C) televisão;
- D) filmar;
- E) bonita.