

ESTADO DA PARAÍBA
PREFEITURA MUNICIPAL DE SÃO JOSÉ DE PRINCESA

CONCURSO PÚBLICO

PROVA PARA CARGO DE:

VETERINÁRIO

* ATENÇÃO - CONFIRA SE ESTA PROVA CORRESPONDE AO CARGO QUE VOCÊ CONCORRE

* Neste Caderno de Questões, você encontra:

- 28 questões **ESPECÍFICAS**
- 12 questões de **Português**

* Só inicie a prova após a autorização do Fiscal de Sala.

* Duração da prova: 3 horas. O Candidato só poderá retirar-se do recinto das provas após 01 hora, contada a partir do seu efetivo início.

* O candidato só terá o direito de levar o caderno de prova após 02:00 horas do início dos trabalhos, e deixará apenas o Cartão de Respostas.

* Caso o candidato opte em sair antes de 02:00 horas do início dos trabalhos; NÃO será permitido a anotação do gabarito seja qual for a forma.

* Os Fiscais de Sala não estão autorizados a prestar quaisquer esclarecimentos sobre a resolução das questões; esta tarefa é obrigação do candidato.

* Não é permitido que os candidatos se comuniquem entre si. É proibida também a utilização de quaisquer equipamentos eletrônicos.

* O candidato receberá do Fiscal de Sala, 01 (hum) Cartão de Respostas correspondente às questões objetivas.

* Assine o seu Cartão de Respostas (Gabarito). Assinale apenas uma opção em cada questão. Não deixe questão em branco, nem assinale mais de uma opção, para seu Cartão não ter questões anuladas.

* O seu Cartão de Respostas é pessoal e insubstituível. Portanto, **CUIDADO**, não rasure, dobre ou amasse seu Cartão de Respostas pois em hipótese alguma ele será substituído, salvo por erro do fiscal ou por falha de impressão. Confira seus dados, leia as instruções para seu preenchimento e assinale no local indicado.

* A assinatura no Cartão de Respostas é obrigatória.

* O Gabarito desta prova estará disponível no dia 21/10/2013, no site www.conpass.com.br.

* Para exercer o direito de recorrer contra qualquer questão, o candidato deve seguir as orientações constantes da Cláusula XI do Edital do Concurso Público nº 001/2013 da PREFEITURA MUNICIPAL DE SÃO JOSÉ DE PRINCESA, Republicado por Incorreção em 12/08/2013.

* Após o término da prova, o candidato deverá deixar a sala e em hipótese alguma poderá permanecer no estabelecimento onde realizou a mesma.

BOA PROVA!!

DATA: 20 DE OUTUBRO DE 2013

COMPASS

Concursos Públicos
e Assessorias

PARTE I - VETERINÁRIO

01 - Na mastite em um dos testes adicionam-se cinco gotas de leite e uma gota de soda a 4%, mistura-se por 20 segundos, obtendo-se um resultado. Sobre esse resultado leia os itens abaixo e marque a opção correta.

- A) – = Leite com grumos finíssimo, comumente normal.
- B) ± = Leite com grumos finíssimo, comumente mastítico.
- C) + = Leite com grumos bem destacados, mastítico.
- D) +++ = Leite com grumos e estrias coaguladas, mastítico.
- E) ++ = Leite gelificado ao centro.

02 - O *califórnia mastite teste* e *viamão mastite teste* baseiam-se em:

- A) Reação de um detergente catiônico mais púrpura de bromocresol que misturado ao leite produzem desenvolvimento de gelificação e modificação da cor do indicador nos casos de mastite.
- B) Reação de um detergente catiônico mais cresol que misturado ao leite produzem desenvolvimento de gelificação e modificação da cor do indicador nos casos de mastite.
- C) Reação de um detergente aniônico mais púrpura de bromocresol que misturado ao leite produzem desenvolvimento de gelificação e modificação da cor do indicador nos casos de mastite.
- D) Reação de um detergente aniônico mais gota de hidróxido de sódio a 4% que misturado ao leite produzem desenvolvimento de gelificação e modificação da cor do indicador nos casos de mastite.
- E) Reação de um detergente aniônico mais uma gota de hidróxido de sódio a 4% que misturado ao leite produzem desenvolvimento de gelificação e modificação da cor do indicador nos casos de mastite.

03 - Sobre a mastite leia os itens abaixo e marque a opção correta:

I- A contagem de células somáticas (CCS) no leite é o indicador mais usado em programas de controle e prevenção da mastite em todo o mundo.

II- Vários fatores podem influenciar a variação da CCS, sendo citados a ordem de parto, período de lactação, mês e estação do ano.

III- A ocorrência de infecção intramamária é o principal fator responsável pela variação da CCS.

IV- Estudos epidemiológicos prévios sobre fatores de risco identificaram características relacionadas ao animal, ao ambiente, aos procedimentos de manejo e ao equipamento de ordenha, associadas à mastite bovina e à variação da CCS.

V- Em programas de controle e prevenção de mastite, deve-se levar em consideração não apenas os fatores de risco relacionados às características de animal, de ambiente, de manejo e de equipamento de ordenha, mas também o suporte laboratorial.

Marque a opção correta:

- A) Estão corretas os itens I, II, III, IV e V.
- B) Estão corretas somente os itens II, III, IV e V.
- C) Estão corretas somente os itens III, IV e V.
- D) Estão incorretas os itens I, II e III.
- E) Estão incorretas os itens I, III, IV e V.

04 - A mastite é uma enfermidade complexa que pode resultar da ação de diversos microrganismos que podem estar implicados nessa doença, assim como várias fontes de infecção podem veicular e disseminar esses agentes. Considerando essa afirmativa leia os itens abaixo e marque a opção correta.

- A) O confinamento predispõe a ocorrência de mastite contagiosa, já que aumenta o contato, facilitando a proliferação, quando o material da cama provoca o aumento de umidade e o acúmulo de matéria orgânica o que predispõe ao aumento no número de bactérias ambientais.
- B) No que depende da intensidade e severidade do processo inflamatório, a mastite pode ser classificada em contagiosa e ambiental.
- C) Na forma clínica, ao contrário da forma subclínica, não ocorrem mudanças visíveis na aparência do leite ou do úbere, embora ocorram alterações na composição do leite e deste possam ser isolados microrganismos patogênicos clínica e subclínica.
- D) Quando a mastite é contagiosa, há uma baixa incidência de casos clínicos, e alta incidência de casos subclínicos, esse tipo de mastite é transmitida por patógenos cujo *habitat* é a superfície da pele e tetos e não por entrada direta do agente para o interior da glândula mamária
- E) A mastite clínica é importante devido a maior prevalência nos rebanhos, ocorrendo de 15 a 40 vezes mais que a forma subclínica.

05 - A brucelose é uma enfermidade infecto-contagiosa crônica que comumente ocasiona abortos em diversas espécies. Sobre essa afecção leia os itens abaixo e marque a opção incorreta.

- A) O isolamento dos microrganismos causadores da brucelose é obtido por meios especiais como ágar-fígado, ágar-triptose e ágar-cerebro-coração, incubados a 37°C durante 3 a 5 dias.
- B) Nos varrões é comum o desenvolvimento da inflamação discreta dos testículos e vesícula seminal, e a eliminação constante de *Brucellas* com o sêmen, porém pode ocorrer o desenvolvimento que uma grave orquite, com hidrocele e as vezes necrose testicular e epididimite.
- C) As provas mais utilizadas para o diagnóstico da brucelose são: soro-aglutinação rápida ou prova de *Huddleson*; soro-aglutinação lenta ou prova de *Bang*; prova do antígeno ao rosa de bengala ou *Card-test*.
- D) *A. B. mellitensis* se comporta como *B. abortus* nos bovinos, no sentido de causar aborto e instalar-se na mama e linfonodos mamários.
- E) A disseminação natural da brucelose canina pode ocorrer por varias vias, mas os tecidos placentários e as descargas vaginais de fêmeas que abortaram, ou descargas vaginais de fêmeas infectadas durante o anestro, parecem ser as fontes mais comuns da infecção.

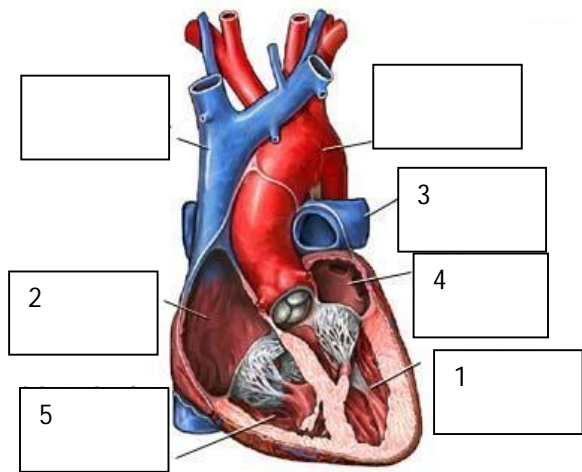
06 - São formas de profilaxia da brucelose:

- A) Controlar as fontes de água e não criar bovinos com outras espécies sem controle, pois os mesmos podem se infectar com *B. suis* e *B. melitensis*.
- B) Uma vez o rebanho vacinado e se não introduzir animais no rebanho de suínos as provas de soroprecipitação não precisam ser repetidas nos reprodutores.
- C) Vacinar os suínos no terceiro mês de vida, revacinar anualmente, e somente após verificação da titulação devem ser inseridos na criação.
- D) Vacinar todas as bezerras após dois anos de idade e verificar a titulação.
- E) Quando alimentar os suínos com restos de alimentos humanos, restos de criações ou de abatedouros, estes devem sofrer fervura por 60 minutos.

07 - Na leptospirose temos:

- A) Um dos meios mais importantes para o cultivo dos microorganismos causadores desta doença é o ágar-sangue de boi.
- B) A multiplicação dos microorganismos causadores desta afecção se dar por divisão binária.
- C) O microorganismos pertence a família *Spirochaetales* que possuem dois gêneros o *Spirochaetaceae* e o *Leptodspiraceae*.
- D) O filamento axial do microorganismos causador desta afecção é também chamado de flagelo periplásmico e endoflagelo e é responsável pela locomoção do microorganismo.
- E) Uma bactéria móvel, não encapsulada e esporulada, com formato delgado.

08 - Observe a figura abaixo e marque a opção correta



Marque a opção correta:

- A) 1(ventrículo direito); 2(átrio esquerdo); 3(artéria pulmonar); 4(átrio direito); 5(ventrículo esquerdo)
- B) 1(ventrículo esquerdo); 2(átrio direito); 3(artéria pulmonar); 4(átrio esquerdo); 5(ventrículo direito).
- C) 1(ventrículo direito); 2(átrio direito); 3(artéria pulmonar); 4(átrio esquerdo); 5(ventrículo esquerdo).
- D) 1(ventrículo esquerdo); 2(átrio esquerdo); 3(artéria pulmonar); 4(átrio direito); 5(ventrículo direito).
- E) 1(ventrículo esquerdo); 2(átrio direito); 3(artéria aorta); 4(átrio esquerdo); 5(ventrículo direito).

09 - “Se o animal não sofrer generalização precoce, ou sofrê-la e não morrer. Se não curar, ou se curar clinicamente e mais tarde tiver reabertura de focos por baixa resistência, poderá apresentar reativação da doença por infecção endógena ou poderá ainda sofrer nova infecção exógena”. Essa frase refere-se a:

- A) Leishmaniose
- B) Tuberculose
- C) Raiva
- D) Tétano
- E) Brucelose

10 - A tuberculose é geralmente uma infecção subclínica em cães e gatos e provoca graves prejuízos a agropecuária. Sobre essa afecção leia os itens abaixo e marque a opção incorreta.

- A) A tuberculose em cães e gatos envolve a infecção primariamente com *Micobacterium tuberculosis* ou *Micobacterium bovis*, bacilo da tuberculose humana.
- B) Cães podem se infectar com *Micobacterium tuberculosis* ou *Micobacterium bovis*, enquanto gatos parecem ser relativamente resistentes a *Micobacterium tuberculosis*.
- C) A transmissão da tuberculose ocorre por inalação de aerossóis infectados ou a ingestão de material infectado.
- D) O *Micobacterium tuberculosis* são bastonetes gram-negativos, ácido-resistentes e bastante sensível ao desinfetantes e a temperatura.
- E) A tuberculose é uma doença infecciosa causada pelo bacilo de Koch em homenagem ao seu descobridor, o bacteriologista alemão Robert Koch, em 1882.

11 - Sobre as doenças infecciosas que acomete os animais, leia os itens abaixo e marque a opção correta.

- A) Na leishmaniose a ruptura da integridade da mucosa intestinal favorece a infecções virais oportunistas, principalmente a *Escherichia coli*.
- B) Na pneumonia por *Micobacterium tuberculosis* em cães pode ocorrer morte súbita, sem sintomas anteriores.
- C) A *Brucella bovis* são bastonetes não esporulados, gram-negativos que se multiplica intracelularmente.
- D) A via de entrada da infecção por tuberculose determina qual manifestação da moléstia estará presente, mais frequentemente os gatos apresentam uma forma pulmonar da afecção, enquanto a forma intestinal predomina em cães.
- E) Hepatomegalia e icterícia são achados comuns nos caos de *Leptospira icterohemorrhagiae*, enquanto rins hipertrofiados e pálidos estão associados a infecção por *Letospira canicola*.

12 - O *Clostridium* é responsável por graves prejuízos econômicos, devendo ser identificados e controlados. Sobre esse agente infeccioso, leia os itens abaixo e marque a opção correta.

- A) Os esporos do *C. tetani* não são resistentes as condições ambientais adversas.
- B) Uma vez que os esporos contaminam uma área será necessário um ambiente aeróbico para sua esporulação.
- C) O *C. tetani* é um bastonete anaeróbico, gram-positivo, que produz um esporo esférico terminal, causando turgescência da célula e lhe dando aspecto similar a uma “baqueta de tambor”.
- D) O *C. tetani* é um bastonete anaeróbico, gram-negativo, que produz um esporo esférico terminal, causando turgescência da célula e lhe dando aspecto caseoso.
- E) Uma vez que os esporos contaminam uma área condições ambientais de umidade natural e sombra, são fatores que favorecem a esporulação.

13 - Sobre o tétano está escrito incorreto o item:

- A) A necrose tecidual no interior do ferimento cria condições apropriadas e as células bacterianas multiplicam-se e eventualmente sofrem lise.
- B) Duas exotoxinas são elaboradas por ocasião da lise: tetanospasmina e tetanolisina.
- C) A tetanolisina pode afetar as terminações nervosas simpáticas, ocasionando hipertensão, taquicardia e vasoconstricção periférica.
- D) A tetanospasmina provoca ruptura nos reflexos polissinápticos, gânglios cerebrais se ligam, a liberação da acetilcolina e ocorre a estimulação simpática.
- E) Os locais de ação da toxina são o sistema nervoso central encefálico e medular a as funções mioneurais determina o aumento da sensibilidade.

14 - A Leptospirose canina é causada pelos sorotipos:

- A) *hebdomadis* e *canicola*.
- B) *canicola* e *biflexa*
- C) *canicola* e *antimimalis*
- D) *canicola* e *icterohaemorrhagiae*
- E) *antimimalis* e *icterohaemorrhagiae*

15 - Sobre a toxoplasmose, leia os itens abaixo e marque a opção incorreta.

- A) Aves e mamíferos, incluindo o homem, podem ser infectados na forma sexuada do parasito, sendo classificados, então, como hospedeiros intermediários.
- B) O agente causador da toxoplasmose é o *T. gondii*, classificado como um protozoário coccídeo intracelular, que pertence a família *Sarcocystidae*, na classe *Sporozoa*
- C) O ciclo evolutivo completo é heterógeno, ou seja, necessita de dois hospedeiros diferentes.
- D) Dependendo do estágio evolutivo e do hábitat onde se encontra, o *T. gondii* apresenta múltipla morfologia, podendo ser encontrado em vários líquidos orgânicos, tecidos ou células, com exceção das hemácias.
- E) As formas infectantes que podem ser encontradas são: taquizoítos, bradizoítos e esporozoítos, estas três formas apresentam características do filo Apicomplexa como: complexo apical, roptrias, micronemas e grânulos densos.

16 - Sobre o ciclo do *Toxoplasma gondii*, é correto afirmar que:

- A) O ciclo inicia quando o gato ou outros felinos se alimentam de algum hospedeiro intermediário contendo o parasito, há a produção de oocistos na cavidade oral dos felinos, essa é denominada fase assexuada, sendo esses oocistos eliminados ainda na forma imatura junto com as fezes do animal.
- B) Após a eliminação do oocisto haverá o processo de esporulação, que é caracterizado pela produção de merozoítos.
- C) No momento em que existe a produção de 2 esporocistos e cada um deles passa a conter 4 merozoítos o processo de esporulação está concluído.
- D) Os oocistos são igualmente infecciosos para os felinos, como para outras espécies de animais, porém para os felinos tornam-se menos eficiente e este desenvolverá o ciclo sexuado.
- E) Após a esporulação, o oocisto é caracterizado como infectante e nesta fase é bastante sensível as condições ambientais e a desinfetantes comuns.

17 - A leptospirose é uma importante zoonose que acomete diversas espécies animais. Sobre essa afecção leia os itens abaixo e marque a opção correta.

- A) Nos suínos, no início há febre e diarreia e os animais deverão ser imediatamente tratados, para evitar que a *Leptospira* acometa os rins, já que uma vez nestes órgãos a doença torna-se crônica e sem sucesso no tratamento.
- B) A fase aguda da doença é caracterizada por vários graus de fibrose e infiltração celular intersticial.
- C) A *L. interrogans* é pouco sensível aos antibióticos, á dessecação e aos desinfetantes, e mesmo em criações confinadas é difícil controlar.
- D) Bovinos e suínos devem ser vacinados quando forem introduzidos ao rebanho ou quando tiverem a doença, já que a mesma não induz a imunidade, não sendo necessário revacina-los.
- E) Nos pulmões, em casos mais graves pode haver grandes sufusões subpleurais, haverá também pericardite sero-sanguinolenta e petéquias epi e endocárdicas.

18 - “Os linfócitos T continuam a ser estimulados pelos produtos metabólicos e constitucionais do _____, principalmente pelo ácido micólico.” O agente etiológico que deverá ser escrito na parte grifada da frase para torna-la correta é:

- A) *Mycobacterium*
- B) *Brucella*
- C) *Leishmania*
- D) *Toxoplasma*
- E) *Clostridium*

19 - Sobre as provas importantes para detectar a tuberculose em animais pode-se afirmar que:

- A) A Prova de Stormont, similar a prova intradérmica simples, praticamente não dar reações cruzadas com *M. avium*, injetar no centro da região inguinal, 5.000UT/0,1ml de tuberculina.
- B) As provas do tipo Mantoux, também conhecida como prova intradérmica dupla.
- C) A Prova intradérmica simples é realizada injetando-se 0,1ml de tuberculina logo abaixo da epiderme, com o que se produz pequeno aumento de volume firme.
- D) A prova intradérmica dupla é similar a prova de Khouc.
- E) A reação de tuberculínica é uma região alérgica imediata, similar ao fenômeno de Arthus.

20 - Nos animais com febre aftosa pode-se realizar alguns testes importantes, sobre essa leia os itens abaixo e marque a opção correta:

- A) O cultivo do vírus da febre aftosa é feito em células primárias hepáticas de suínos e bezerros, em células da tireoide de bezerros e em células de linhagem, tais como BHK e IB-RS2.
- B) Os principais locais que o vírus da febre aftosa se estabelece na fase secundária é na traqueia e esôfago.
- C) O soro dos animais que tiveram febre aftosa reage com VIA (virus infection associated), prova muito utilizada em inquéritos epidemiológicos, pois diferencia animais vacinados de animais que sofreram febre aftosa.
- D) A infecção nos suínos acontece de forma branda, porque o vírus se multiplica lentamente.
- E) Não há transmissores e nem vetores para o vírus da febre aftosa, sendo sua forma de transmissão apenas através do contato com animais doentes.

21 - A erliquiose é uma importante afecção dos animais domésticos, e seus métodos de diagnósticos ainda difíceis. Leia os itens abaixo e marque a opção correta.

- A) A alteração histopatológica observada é um discreto filtrado celular plasmocitário nos rins, tecidos linfopoiéticos e meninges.
- B) A imunofluorescência indireta mostra-se útil na fase crônica mostrando excelente especificidade e grande sensibilidade, atualmente é o método mais sensível e específico no diagnóstico da erliquiose.
- C) A hipoplasia mielóide associada a alteração do tecido linfopoiético com plasmocitose e aglomerado perivascular de linfócitos principalmente nos rins, meninges e tecidos linfopoiéticos são achados patognomônicos.
- D) Em casos agudos a avaliação da medula óssea revelou pancitopenia, pronunciada hipoplasia eritróide, depleção dos megacariócitos e precursoros granulocíticos.
- E) O redução da resposta reticuloendotelial vista na pancitopenia canina tropical é comparada a outra doença com manifestação imunoproliferativa.

22 - Sobre as drogas antimicrobianas pode-se afirmar que:

- A) As tetraciclina após a administração distribuem-se rapidamente pela maioria dos tecidos corpóreos e acumula-se no sistema nervoso central e rins.
- B) As cefalosporinas tem um anel beta-lactâmico, tendo como principal via de eliminação a renal, porém a ceftriaxona e a cefoperazona são eliminadas principalmente pelo sistema biliar.
- C) Os lisossomas constituem um segundo alvo possível dos aminoglicosídeos porque tanto *in vitro* quando em *in vivo* os aminoglicosídeos diminuem a respiração celular.
- D) Os animais diabéticos acumulam aminoglicosídeos em seu córtex renal na mesma extensão dos animais normais.
- E) A atividade biológica do cloranfenicol é devido á interferência na atividade da no RNAt do sitio aceptor aminoácido subunidade 50S do ribossoma.

23 - As fluoquinolonas tem um amplo aspecto de ação, considerando suas características. Sobre essas drogas analise as afirmações abaixo e marque a opção correta.

- A) Em geral apresentam boa atividade contra a maioria das bactérias gram-negativas especialmente a *Staphylococcus aureus* e *intemedius*.
- B) São fatores que podem aumentar a atividade destas substancias os cátions no local da infecção e o pH baixo.
- C) As fluoquinolonas administradas na presença do alimento tem uma maior absorção do que aquelas administradas na ausência do alimento.
- D) As fluoquinolonas tem uma principal via de eliminação a biliar.
- E) A atividade das fluoquinolonas em um abscesso não diminui, a despeito da observação de que no pus há material celular que pode ligar-se a fármacos, um pH baixo e bactérias de crescimento lento.

24 - Sobre as penicilinas marque a opção incorreta.

- A) A unidade internacional (UI) para a penicilina foi definida como a quantidade de atividade presente em 0,6mg de sal sódico padronizado cristalino puro da penicilina G.
- B) A hidrolise é a principal causa de degradação da penicilina e pode ocorrer na seringa quando é misturada com outra droga.
- C) A penicilina G, penicilina V, nafcilina, ticarcilina e as aminopenicilinas são metabolizadas em alguma extensão por hidrolise do anel β -Lactâmico, sendo esses metabolitos ativos.
- D) As soluções aquosas dos sais sódicos alcalinos das sulfonamidas inativam a penicilina.
- E) As penicilinas de amplo espectro, como ticarcilina e carbenicilina, possuem um grupo ácido carboxílico ou um grupo básico na posição α em R, que confere a essas drogas espectro mais amplo de atividade.

25 - Sobre os antinematódeos leia os itens abaixo e marque a opção correta.

- A) O tiabendazol e a maioria dos benzimidazóis (fembendazol, oxfendazol, oxibendazol, albendazol e parabendazol) possuem alta eficácia contra estrôngilos grande adultos, pequenos estrôngilos, vermes finos pequenos.
- B) Os mamíferos utilizam a tubulina para metabolismo celular, desta forma pode-se observar efeitos colaterais com o uso de benzimidazóis.
- C) Os nematódeos possuem uma menor afinidade pela tubulina do que os mamíferos.
- D) A eficácia do levamisole nos ruminantes é maior quando são formulados em *bolus*.
- E) Os efeitos colaterais são maiores quando o tetramisole é administrado por via oral.

26 - Os organofosforados são drogas endoparasiticidas e ectoparasiticidas largamente utilizadas. Sobre essas drogas marque a opção correta.

- A) São organofosforados utilizados com ectoparasiticidas imidacloprid, diflubenzuron, diazenon e cumafós.
- B) O diclorvos é um líquido vermelho acastanhado, miscível em vários solventes orgânicos.
- C) O triclorfon é um pó cristalino branco solúvel em água e em solventes orgânicos.
- D) O diclorvos é muito volátil e degrada-se rapidamente no trato alimentar proximal, fato que pode ser retardado pela incorporação do diclorvos em pellets de resina.
- E) Propoxur é um pó cristalino solúvel em solventes orgânicos e praticamente insolúvel em água.

27 - É produzida por *Streptomyces tenebraurius*:

- A) Tetraciclina
- B) Paromicina
- C) Buticamicina
- D) Ticarcilina
- E) Tobramicina

28 - São cefalosporinas de terceira geração:

- A) Cefixima, cefotaxima e cetiofur.
- B) Cefixima, cefamadol e cetiofur.
- C) Cefadroxil, cefamadol e cetiofur.
- D) Cefadroxil, cefamadol e cefprozil.
- E) Cefazolina, cefotaxima e cefoxitina

PARTE II - PORTUGUÊS

As questões de 29 a 31 referem-se ao texto seguinte:

O liberalismo é uma teoria política e econômica que exprime os anseios da burguesia. Surge em oposição ao absolutismo dos reis e à teoria econômica do mercantilismo, defendendo os direitos da iniciativa privada e restringindo o mais possível as atribuições do Estado.

Locke foi o primeiro teórico liberal. Presenciou na Inglaterra as lutas pela deposição dos Stuarts, tendo se refugiado na Holanda por questões políticas. De lá regressa quando, vitoriosa a Revolução de 1688, Guilherme de Orange é chamado para consolidar a nova monarquia parlamentar inglesa.

(Maria Lúcia de Arruda Aranha, in História da Educação)

29 - Das afirmações seguintes:

I. De acordo com o texto, Locke teve participação apenas teórica no liberalismo.

II. É possível afirmar que Locke julgava ser necessário restringir as atribuições do Estado.

III. A revolução de 1688 foi considerada vitoriosa, pois derrubou o absolutismo.

- A) Estão corretos os itens I e II.
- B) Estão corretos os itens II e III.
- C) Estão corretos os itens I e III.
- D) Todos estão corretos.
- E) Apenas o item III está correto.

30 - É possível inferir do texto que os burgueses teriam simpatia com:

- A) o absolutismo
- B) os Stuarts
- C) a perseguição política de Locke
- D) as atribuições do Estado
- E) o liberalismo

31 - Das afirmações seguintes:

I. A expressão "... que exprime os anseios da burguesia" pode ser substituída sem alteração semântica por "que expressa os valores da burguesia".

II. A teoria política do liberalismo se opunha a parte da burguesia.

III. Infere-se do texto que Guilherme de Orange teria ideias liberais.

- A) Estão corretos I e III.
- B) Estão corretos II e III.
- C) Estão corretos I e II.
- D) Todos estão incorretos.
- E) Apenas o item III está correto.

32 - Marque a alternativa em que o elemento destacado foi empregado incorretamente:

- A) Não se aborreça com ele, pois é um sujeitinho à-toa.
- B) Ninguém está afim de voar.
- C) Ao invés de baixar, o preço dos legumes subiu nesta semana.
- D) Você é contra a liberdade de imprensa? Por quê?
- E) Terminei o ensino médio há dois anos.

33 - Observe a sílaba tônica destacada nestas palavras:

dedo – árabe – álbum

Indique o item em que a sílaba tônica das palavras esteja na mesma posição das relacionadas acima:

- A) celtibero – pêndulo – quilômetro
- B) látex – pudico – avaro
- C) álcool – rubrica – tulipa
- D) ibero – álibi – aziago
- E) nobel – protótipo – cânon

34 - Assinale a alternativa que apresenta apenas vocábulos formados pelo processo de derivação parassintética:

- A) apedrejar / enterrar
- B) esburacar / descentralizar
- C) espetaculares / engarrafar
- D) passatempo / e-mail
- E) cavalos-marinhos / fidalgo

A questão 35 refere-se a tira seguinte:



(Mafalda vai embora. São Paulo: Martins Fontes, 1999, p. 16.)

35 - Das afirmações seguintes:

I. Os verbos ERA e TINHA (2º quadrinho) se encontram no tempo pretérito imperfeito do modo indicativo.

II. Na frase “Se a gente não se esforçar para mudar o mundo” as formas verbais destacadas se encontram, respectivamente, no infinitivo e futuro do subjuntivo.

III. No último balão identificamos uma locução verbal que pode ser substituída de forma equivalente pelo tempo verbal simples “futuro do presente”.

- A) Estão corretos apenas os itens II e III.
- B) Estão corretos apenas os itens I e III.
- C) Estão corretos apenas os itens I e II.
- D) Todos estão corretos.
- E) Todos estão incorretos.

36 - Identificamos uma oração subordinada adverbial temporal em:

- A) Houve protestos depois que o diretor saiu da reunião.
- B) Irei à praia logo cedo, se não chover.
- C) Não compareceu a reunião dos condôminos porque viajou.
- D) Ela distribuiu às crianças os doces que estavam na mesa.
- E) Achamos que você deve partir imediatamente.

37 - Na frase “Nas horas vagas, ouvíamos Mozart” identificamos a seguinte figura de linguagem:

- A) hipérbole
- B) prosopopeia
- C) metonímia
- D) ironia
- E) eufemismo

A questão 38 refere-se a tira seguinte:



(Folha de S. Paulo, 15/3/2003.)

38 - Das afirmações seguintes:

I. O termo “com o cão feriz” na placa do 1º quadrinho se classifica como complemento nominal.

II. Os vocábulos UMA e DE FICÇÃO (3º quadrinho) são adjuntos adnominais do núcleo do predicativo do sujeito “uma obra de ficção”.

III. O vocábulo “comigo” (3º quadrinho) tem a função sintática de objeto indireto.

- A) Todos estão corretos.
- B) Apenas I e III estão corretos.
- C) Apenas II e III estão corretos.
- D) Estão corretos apenas os itens I e II.
- E) Apenas o item II está correto.

39 - A concordância nominal está correta em todas as frases, exceto em:

- A) Leia a carta e veja as fotografias anexas.
- B) Eles já estavam igualmente quites.
- C) Eu comprei poucas laranjas e meia melancia.
- D) A mãe ficou meio aborrecida com aquela discussão entre os filhos.
- E) Ana e Patrícia somente irão se tiverem bastante detalhes do roteiro de viagem.

40 - O acento indicativo de crase foi empregado de forma incorreta na alternativa:

- A) Isso cheira à vinho.
- B) As crianças voltaram à piscina.
- C) Refiro-me àquele fato.
- D) A desnutrição abre caminho às doenças.
- E) Avançamos rente à parede.