

# CONCURSO PÚBLICO

27 / MAIO / 2012



## PREFEITURA MUNICIPAL DE PARACATU – MINAS GERAIS

### CADERNO DE PROVAS

<b>CADERNO</b> <b>40</b>	<b>CARGO:</b> <ul style="list-style-type: none"><li>• TERAPEUTA OCUPACIONAL</li></ul>
<b>PROVAS:</b>	<ul style="list-style-type: none"><li>• PORTUGUÊS</li><li>• RACIOCÍNIO LÓGICO</li><li>• NOÇÕES DE INFORMÁTICA</li><li>• LEGISLAÇÃO MUNICIPAL</li><li>• ESPECÍFICA</li></ul>

#### LEIA ATENTAMENTE AS INSTRUÇÕES ABAIXO:

1. Este caderno de provas contém um total de 60 (sessenta) questões objetivas, sendo 15 de Português, 06 de Raciocínio Lógico, 06 de Noções de Informática, 08 de Legislação Municipal e 25 Conhecimentos Específicos. Confira-o.
2. Esta prova terá, no máximo, 4h (quatro horas) de duração, incluído o tempo destinado à transcrição de suas respostas no gabarito oficial.
3. Não perca tempo em questões, cujas respostas lhe pareçam difíceis, volte a elas se lhe sobrar tempo.
4. Respondidas as questões, você deverá passar o gabarito para a sua folha de respostas, usando caneta esferográfica azul ou preta.
5. Em nenhuma hipótese haverá substituição da Folha de Respostas por erro do candidato.
6. Este caderno deverá ser devolvido ao fiscal, juntamente, com sua folha de respostas, devidamente preenchidos e assinados.
7. O candidato só poderá se ausentar do recinto das provas após 1 (uma) hora contada a partir do efetivo início das mesmas.
8. Você pode transcrever suas respostas na última folha deste caderno e a mesma poderá ser destacada.
9. O gabarito oficial da prova objetiva será divulgado no endereço eletrônico [www.fumarc.org.br](http://www.fumarc.org.br), dois dias depois da realização da prova.
10. A comissão organizadora da FUMARC Concursos lhe deseja uma boa prova.

Prezado(a) candidato(a):

Coloque seu número de inscrição e nome no quadro abaixo:

Nº de Inscrição	Nome

### PROVA DE PORTUGUÊS

**Instrução:** As questões de 1 a 13 estão relacionadas com o texto a seguir. Leia-o atentamente antes de responder a elas.

( \_\_\_\_\_ )

1 Ela entrou, deitou-se no divã e disse: “Acho que estou ficando louca”. Eu fiquei em silêncio aguardando que ela me revelasse os sinais da sua loucura. “Um dos meus prazeres é cozinhar. Vou para a cozinha, corto as cebolas, os tomates, os pimentões – é uma alegria! Aconteceu, entretanto, faz uns dias, eu fui para a cozinha para fazer aquilo que já fizera centenas de vezes: cortar cebolas. Ato banal sem surpresas. Entretanto, cortada a cebola, eu olhei para ela e tive um susto. Percebi que nunca havia visto uma cebola. Aqueles anéis perfeitamente ajustados, a luz se refletindo neles: tive a impressão de estar vendo a rosácea de um vitral de catedral gótica. De repente a cebola, de objeto a ser comido, se transformou em obra de arte para ser vista! E o pior é que o mesmo aconteceu quando cortei os tomates, os pimentões... Agora tudo o que vejo me causa espanto...” Ela se calou, esperando o meu diagnóstico. Eu me levantei, fui até a estante de livros e de lá retirei as “Odes Elementales”, de Pablo Neruda. Procurei a “Ode à cebola” e lhe disse: “Essa perturbação ocular que a acometeu é comum entre os poetas. Veja o que Neruda disse de uma cebola igual àquela que lhe causou assombro: “...rosa de água com escamas de cristal...” Não, você não está louca. Você ganhou olhos de poeta... Os poetas ensinam a ver.”

2 Ver é muito complicado. Isso é estranho porque os olhos, de todos os órgãos dos sentidos, são os de mais fácil compreensão científica. A sua física é idêntica à física ótica de uma máquina fotográfica: o objeto do lado de fora aparece refletido do lado de dentro. Mas existe algo na visão que não pertence à física. William Blake sabia disso e afirmou: “A árvore que o sábio vê não é a mesma árvore que o tolo vê”. Sei isso por experiência própria. Quando vejo os ipês floridos, sinto-me como Moisés diante da sarça ardente: ali está uma epifania do sagrado. Mas uma mulher que vivia perto da minha casa decretou a morte de um ipê que florescia à frente de sua casa, porque ele sujava o chão, dava muito trabalho para a sua vassoura. Seus olhos não viam a beleza. Só viam o lixo.

3 A Adélia Prado diz: “Deus de vez em quando me tira a poesia. Olho para uma pedra e vejo uma pedra”. O Drummond viu uma pedra e não viu uma pedra. A pedra que ele viu virou poema.

4 Há muitas pessoas de visão perfeita que nada veem. “Não é bastante não ser cego para ver as árvores e as flores. Não basta abrir a janela para ver os campos e os rios”, escreveu Alberto Caeiro. O ato de ver não é coisa natural. Precisa ser aprendido. Nietzsche sabia disso e afirmou que a primeira tarefa da educação era ensinar a ver. O Zen Budismo concorda e toda a sua espiritualidade é uma busca da experiência chamada “*satori*”, a abertura do “terceiro olho”. Não sei se Cummings se inspirava no Zen Budismo, mas o fato é que escreveu: “Agora os ouvidos dos meus ouvidos acordaram e agora os olhos dos meus olhos se abriram...”

5 Há um poema no Novo Testamento que relata a caminhada de dois discípulos na companhia de Jesus Resuscitado. Mas eles não o reconheciam. Reconheceram-no subitamente: ao partir do pão “os seus olhos se abriram”. Vinícius de Moraes adota o mesmo mote no “Operário em Construção”: “De forma que, certo dia, ao cortar o pão, o operário foi tomado de uma súbita emoção ao constatar assombrado que tudo naquela mesa – garrafa, prato, facão – era ele quem fazia, ele, um humilde operário, um operário em construção”.

6 A diferença se encontra no lugar onde os olhos são guardados. Se os olhos estão na Caixa de Ferramentas eles são apenas ferramentas que usamos por sua função prática. Com eles vemos objetos, sinais luminosos, nomes de ruas – e ajustamos a nossa ação. O ver se subordina ao fazer. Isso é necessário. Mas é muito pobre. Os olhos não gozam... Mas, quando os olhos estão na Caixa dos Brinquedos, eles se transformam em órgãos de prazer: brincam com o que veem, olham pelo prazer de olhar, querem fazer amor com o mundo.

7 Os olhos que moram na Caixa de Ferramentas são os olhos dos adultos. Os olhos que moram na Caixa dos Brinquedos são os olhos das crianças. Para ter olhos brincalhões é preciso ter as crianças por nossas mestras. Alberto Caeiro disse haver aprendido a arte de ver com um menino, Jesus Cristo fugido do céu, tornado outra

vez criança, eternamente: “A mim ensinou-me tudo. Ensinou-me a olhar para as coisas. Aponta-me todas as coisas que há nas flores. Mostra-me como as pedras são engraçadas quando a gente as tem na mão e olha devagar para elas...”

8 Por isso, porque eu acho que a primeira função da educação é ensinar a ver, eu gostaria de sugerir que se criasse um novo tipo de professor, um professor que nada teria a ensinar, mas que se dedicaria a apontar para os assombros que crescem nos desvãos da banalidade cotidiana. Como o Jesus Menino do poema do Caeiro. Sua missão seria partear “olhos vagabundos...”

(Disponível em <<http://www.rubemalves.com.br/aartedeaver.htm>>: Acesso em: 2 maio 2012.)

### QUESTÃO 01

São títulos adequados para esse texto, **EXCETO**:

- a) Para ver, não basta não ser cego
- b) A arte de ver
- c) Ensinar a ver
- d) Ver para crer

### QUESTÃO 02

Assinale a alternativa em desacordo com o texto.

- a) O que vemos depende, necessariamente, do que fazemos.
- b) A função do educador é, antes de tudo, a de ensinar a ver.
- c) Não obstante a física dos olhos seja relativamente simples, o ato de ver não o é.
- d) Por contraposição à maioria dos adultos, as crianças têm um olhar lúdico.

### QUESTÃO 03

A intertextualidade está presente em todos os trechos transcritos, **EXCETO**:

- a) Sei isso por experiência própria. (2º §)
- b) Quando vejo os ipês floridos sinto-me como Moisés, diante da sarça ardente: ali está uma epifania do sagrado. (2º §)
- c) O Drummond viu uma pedra e não viu uma pedra. (3º §)
- d) “Não é bastante não ser cego para ver as árvores e as flores. Não basta abrir a janela para ver os campos e os rios.” (4º §)

### QUESTÃO 04

Em todas as alternativas as aspas foram utilizadas com a mesma função, **EXCETO**:

- a) “...rosa de água com escamas de cristal...” (1º §)
- b) Ela se calou, esperando o meu diagnóstico. Eu me levantei, fui até a estante de livros e de lá retirei as “Odes Elementales”, de Pablo Neruda. (1º §)
- c) A Adélia Prado diz: “Deus de vez em quando me tira a poesia. Olho para uma pedra e vejo uma pedra”. (3º §)
- d) “Agora os ouvidos dos meus ouvidos acordaram e agora os olhos dos meus olhos se abriram...” (4º §)

### QUESTÃO 05

Sobre esse texto, é **INCORRETO** afirmar:

- a) O autor desenvolve sua argumentação a partir de uma narrativa.
- b) Na construção de seu texto, o autor recorre a outros autores.
- c) O texto apresenta sequências descritivas.
- d) Trata-se de um texto essencialmente narrativo.

**QUESTÃO 06**

Em todas as alternativas, a reformulação do trecho transcrito entre parênteses implica erro ou mudança de sentido, **EXCETO**:

- Por essa razão, isto é, pelo fato de acreditar que a função da educação é a de ensinar a ver, gostaria de propor que fosse criado um novo tipo de professor, ...  
(Por isso, porque eu acho que a primeira função da educação é ensinar a ver, eu gostaria de sugerir que se criasse um novo tipo de professor, [...]) (9º §)
- Existe uma poesia no Novo Testamento, o qual relata a peregrinação de dois discípulos em companhia de Jesus Ressuscitado.  
(Há um poema no Novo Testamento que relata a caminhada de dois discípulos na companhia de Jesus Ressuscitado. – 5º §)
- “Essa perturbação visual que a atacou é banal dentre os poetas. Veja o que disse Neruda a propósito de uma cebola semelhante àquela que lhe causou assombro:  
(“Essa perturbação ocular, a qual a acometeu é comum entre os poetas. Veja o que Neruda disse de uma cebola igual àquela que lhe causou espanto: [...] – 1º §)
- Drummond viu uma pedra, mas não viu uma pedra. A pedra que ele viu transformou-se em poema.  
(O Drummond viu uma pedra e não viu uma pedra. A pedra que ele viu virou poema. – 3º §)

**QUESTÃO 07**

O antecedente do pronome em destaque está **INCORRETAMENTE** indicado entre parênteses em:

- “Essa perturbação ocular que a acometeu é comum entre os poetas. (...) – 1º § (perturbação ocular)
- Veja o que Neruda disse de uma cebola igual àquela que lhe causou assombro: (...) – 1º § (o)
- Aconteceu, entretanto, faz uns dias, eu fui para a cozinha para fazer aquilo que já fizera centenas de vezes: cortar cebolas. – 1º § (eu)
- Aponta-me todas as coisas que há nas flores. – 7º § (coisas)

**QUESTÃO 08**

Segundo o texto, a poesia nos faz ver o mundo diferentemente, como se infere de:

- Os olhos que moram na Caixa de Ferramentas são os olhos dos adultos. (7º §)
- Quando vejo os ipês floridos sinto-me como Moisés, diante da sarça ardente: ali está uma epifania do sagrado. (2º §)
- A Adélia Prado diz: “Deus de vez em quando me tira a poesia. Olho para uma pedra e vejo uma pedra”. (3º §)
- O ato de ver não é coisa natural. Precisa ser aprendido. (4º §)

**QUESTÃO 09**

Hipérbole é uma figura de linguagem que consiste no exagero ao se afirmar alguma coisa, com o intuito de enfatizar o que se diz. É o que se verifica, por exemplo, em “chorei rios de lágrimas”, “já lhe disse mais de mil vezes”, etc.

Assinale a alternativa em que o trecho transcrito exemplifique adequadamente o conceito apresentado na definição acima.

- Há muitas pessoas de visão perfeita que nada veem. (4º §)
- Para ter olhos brincalhões é preciso ter as crianças por nossas mestras. (7º §)
- O ver se subordina ao fazer. Isso é necessário. Mas é muito pobre. (6º §)
- Mas existe algo na visão que não pertence à física. (2º §)

**QUESTÃO 10**

Assinale a alternativa em que a modificação na pontuação do trecho transcrito entre parênteses implique erro ou mudança de sentido.

- a) Vou para a cozinha, corto as cebolas, os tomates, os pimentões... é uma alegria!  
(Vou para a cozinha, corto as cebolas, os tomates, os pimentões – é uma alegria! – 1º §)
- b) Eu me levantei. Fui até a estante de livros e de lá retirei as “Odes Elementales” de Pablo Neruda.  
(Eu me levantei, fui até a estante de livros e de lá retirei as “Odes Elementales”, de Pablo Neruda. – 1º §)
- c) Seus olhos não viam a beleza; só viam o lixo.  
(Seus olhos não viam a beleza. Só viam o lixo. – 2º §)
- d) O ato de ver não é coisa natural. Precisa ser aprendido.  
(O ato de ver não é coisa natural. Precisa ser aprendido. – 4º §)

**QUESTÃO 11**

Quando vejo os ipês floridos sinto-me como Moisés, diante da sarça ardente: ali está uma epifania do sagrado.  
(2º §)

A expressão em destaque no trecho acima transcrito tem um equivalente **CORRETO** em:

- a) significação
- b) compreensão
- c) caracterização
- d) manifestação

**QUESTÃO 12**

Para construir seu texto, o autor lança mão dos seguintes recursos, **EXCETO**:

- a) narrativa de experiência pessoal
- b) inserções de discurso direto
- c) paráfrases e paródias
- d) utilização de discurso indireto

**QUESTÃO 13**

Ato banal sem surpresas. (1º §)

Todas as alternativas contêm antônimo adequado para o termo em destaque, **EXCETO**:

- a) insólito
- b) irrisório
- c) inusual
- d) inusitado

---

**Instrução:** As questões 14 e 15 estão relacionadas com o texto a seguir. Leia-o atentamente antes de responder a elas.

---

( \_\_\_\_\_ )

G. Silva

Dois pobres encarcerados,  
das mesmas penas culpados  
jaziam na mesma cela.  
À claridade da lua,  
chegam ambos à janela.  
Um vê a luz das estrelas.  
Outro a lama das ruas.

---

### QUESTÃO 14

Todos os trechos a seguir, transcritos do texto inicial desta prova, retomam a ideia central do poema, **EXCETO**:

- a) Drummond viu uma pedra e não viu uma pedra. A pedra que ele viu virou poema. (3º §)
- b) “A árvore que o sábio vê não é a mesma árvore que o tolo vê”. (2º §)
- c) Seus olhos não viam a beleza. Só viam o lixo. (2º §)
- d) Nietzsche sabia disso e afirmou que a primeira tarefa da educação era ensinar a ver. (4º §)

### QUESTÃO 15

São títulos que resumem adequadamente a temática abordada por esse poema, **EXCETO**:

- a) Individualidades
- b) Pontos de vista
- c) Noite estrelada
- d) Um e outro

## PROVA DE RACIOCÍNIO LÓGICO

### QUESTÃO 16

Um grupo de amigos pretende alugar um apartamento na praia para uma temporada pelo preço de R\$ 3 000,00, cabendo a cada um o pagamento de R\$ 500,00 para o aluguel. Como não podem pagar esse valor, decidem ampliar o grupo para que a parcela de cada um passe a ser de R\$300,00. O número de amigos que precisam convidar a mais é:

- a) 6
- b) 5
- c) 4
- d) 3

### QUESTÃO 17

A padaria de um supermercado produz, com 200 quilos de farinha, 240 quilos de pão. Quantos quilos de farinha serão necessários para fazer 3 quilos de pão?

- a) 2
- b) 2,5
- c) 3
- d) 3,5

**QUESTÃO 18**

Em uma festa há 20 homens e 25 mulheres. Sorteando-se um convidado ao acaso, qual é a probabilidade de ser um homem?

- a)  $\frac{4}{9}$
- b)  $\frac{5}{9}$
- c)  $\frac{1}{9}$
- d)  $\frac{1}{20}$

**QUESTÃO 19**

Tradicionalmente, alguns mineiros costumam comer pizza nos finais de semana. A família de José, composta por sua esposa e seus filhos, comprou uma pizza tamanho gigante cortada em 20 pedaços iguais. Sabe-se que José comeu  $\frac{2}{5}$  da pizza, sua esposa comeu  $\frac{3}{10}$  e sobraram N pedaços para seus filhos. O valor de N é:

- a) 5
- b) 6
- c) 7
- d) 8

**QUESTÃO 20**

A expressão  $8n + n^2$  representa a soma dos n primeiros termos de uma progressão. É **CORRETO** afirmar que essa é uma progressão:

- a) aritmética de razão 2.
- b) aritmética de razão 3.
- c) geométrica de razão 4.
- d) geométrica de razão 2.

**QUESTÃO 21**

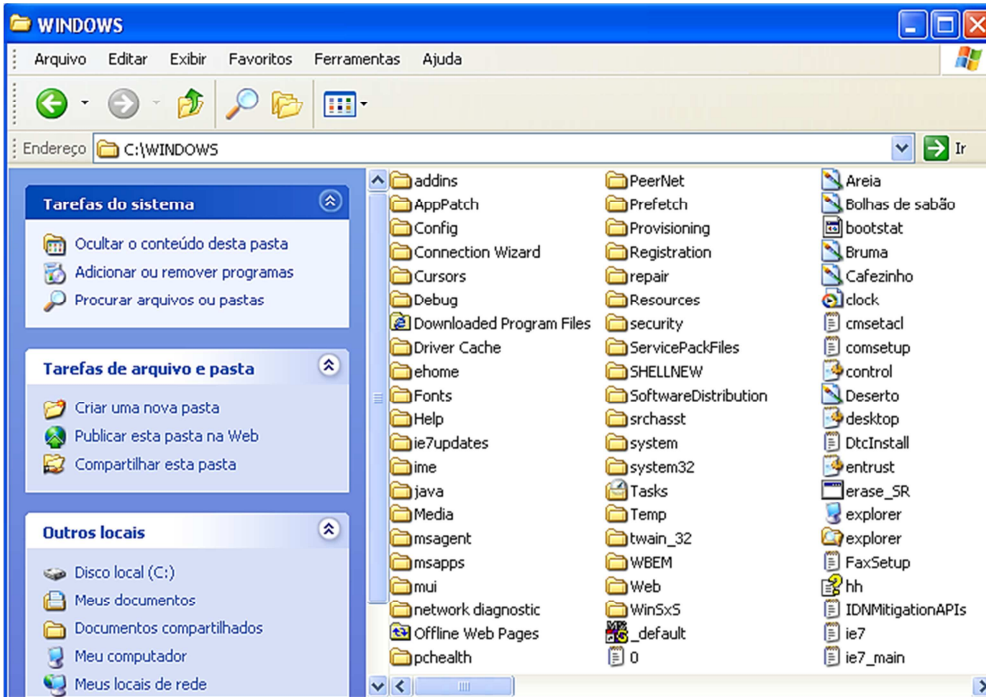
Ari, Jair e Fábio pescaram 27 peixes, sendo que Jair pescou dois terços da quantidade pescada por Ari, e Ari pescou 3 peixes a menos do que Fábio. Quantos peixes Fábio pescou?


- a) 6
- b) 8
- c) 9
- d) 12

**PROVA DE NOÇÕES DE INFORMÁTICA**

**QUESTÃO 22**

Considere a seguinte janela do Windows Explorer do Microsoft Windows XP, versão português:



De acordo com as opções disponíveis no botão , a janela acima é um exemplo do modo de exibição:

- Miniaturas
- Ícones
- Lista
- Lado a lado

**QUESTÃO 23**

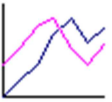


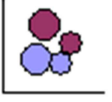
São botões disponíveis para definição da "Home Page" na guia "Geral" da janela "Opções da Internet" do Internet Explorer 7.0, versão português, **EXCETO**:

- Usar em branco
- Usar atual
- Usar padrão
- Usar pesquisa



**QUESTÃO 24**

Em relação aos tipos de gráfico disponíveis no Microsoft Excel, versão português do Office XP, julgue os itens a seguir, marcando com **(V)** a assertiva verdadeira e com **(F)** a assertiva falsa.

- ( )  é um subtipo do tipo de gráfico “Linha”.
- ( )  é um subtipo do tipo de gráfico “Área”.
- ( )  é um subtipo do tipo de gráfico “Rosca”.
- ( )  é um subtipo do tipo de gráfico “Esfera”.

Assinale a opção com a sequência **CORRETA**.

- a) V, F, F, F.  
 b) V, F, V, F.  
 c) V, V, F, V.  
 d) F, F, V, V.

**QUESTÃO 25**

Considere a planilha a seguir do Microsoft Excel, versão português do Office XP.





	A	B	C
1	1	2	3
2	3	2	1

São afirmativas verdadeiras em relação ao uso de referências a células do Microsoft Excel, versão português do Office XP, **EXCETO**:

- a) O conteúdo da célula **A2** pode ser “=B2\*C2”.
- b) O conteúdo da célula **B2** pode ser “=B1”.
- c) O conteúdo da célula **C1** pode ser “=A1+B1”.
- d) O conteúdo da célula **C2** pode ser “=A2-B1”.

**QUESTÃO 26**

São opções da barra de ferramentas “Tabelas e Bordas” do Microsoft Word, versão português do Office XP, **EXCETO**:

- a)  Classificar células
- b)  Mesclar células
- c)  Desenhar tabela
- d)  Distribuir colunas uniformemente

**QUESTÃO 27**

Considere o seguinte texto do Microsoft Word, versão português do Office XP:

<i>Texto 11</i>	<i>Texto 12</i>
TEXTO 21	<del>Texto 22</del>

Analise as seguintes afirmativas sobre os efeitos da fonte "Times New Roman" utilizada no texto:

- I. O efeito "Contorno" pode ter sido utilizado para formatar o "**Texto 11**".
- II. O efeito "Versalete" pode ter sido utilizado para formatar o "TEXTO 21".
- III. O efeito "Sublinhado" pode ter sido utilizado para formatar o "~~Texto 22~~".

Assinale a alternativa **CORRETA**:

- a) A afirmativa I está errada, e as afirmativas II e III estão corretas.
- b) A afirmativa II está errada, e as afirmativas I e III estão corretas.
- c) A afirmativa III está errada, e as afirmativas I e II estão corretas.
- d) Todas as afirmativas estão corretas.

**PROVA DE LEGISLAÇÃO MUNICIPAL**

**QUESTÃO 28**

Nos termos do art.7º da Lei Complementar 05/1991 (Estatuto dos Servidores Públicos do Município de Paracatu - MG), são requisitos básicos para o ingresso no serviço público municipal, além da aprovação em concurso público, quando exigido, **EXCETO**:

- a) Gozo dos direitos políticos.
- b) Quitação com as obrigações militares e eleitorais.
- c) Idade mínima de 21 anos.
- d) Nível de escolaridade exigido para o exercício do cargo.

**QUESTÃO 29**

No que tange às férias prêmio previstas na Lei Complementar 05/1991 (Estatuto dos Servidores Públicos do Município de Paracatu - MG), é **CORRETO** afirmar:

- a) São adquiridas a cada período de 5 (cinco) anos de efetivo exercício do servidor.
- b) A pedido do servidor, poderão ser convertidas em pagamento em dinheiro.
- c) A cada período aquisitivo concedem ao servidor o direito de gozar 10 (dez) meses de férias.
- d) Para efeitos de cômputo de prazo para a aquisição de férias prêmio, só será considerado tempo de serviço o período iniciado posteriormente à aprovação no estágio probatório previsto no Capítulo V da Lei Complementar 05/1991 (Estatuto dos Servidores Públicos do Município de Paracatu - MG).

**QUESTÃO 30**

São modalidades de Licença previstas no art 73 da Lei Complementar 05/1991 (Estatuto dos Servidores Públicos do Município de Paracatu - MG), **EXCETO**:

- a) Licença para tratar de interesses particulares.
- b) Licença para tratamento de saúde.
- c) Licença por paternidade ou adoção.
- d) Licença para tratar de interesses da municipalidade.

**QUESTÃO 31**

É proibido ao servidor, nos termos do que dispõe a Lei Complementar 05/1991 (Estatuto dos Servidores Públicos do Município de Paracatu - MG), **EXCETO**:

- a) Exercer quaisquer atividades que sejam compatíveis com o exercício do cargo e com o horário do trabalho.
- b) Compelir ou aliciar outro servidor, no sentido de filiação a associação profissional ou sindical, ou a partido político.
- c) Valer-se do cargo para lograr proveito pessoal ou de outrem, em detrimento da dignidade da função pública.
- d) Ausentar-se do serviço durante o expediente, sem prévia autorização do chefe imediato.

**QUESTÃO 32**

Leia com atenção as afirmativas a seguir:

- I. Qualquer munícipe, partido político, associação ou entidade é parte legítima para denunciar irregularidades à Câmara Municipal, bem como aos órgãos do Poder Executivo.
- II. É assegurada a participação popular nas reuniões da Câmara Municipal, sem o direito de interferência nos trabalhos, salvo pelo uso da Tribuna Livre, mediante inscrição do interessado em lista especial na Secretaria da Câmara e deferimento da Mesa.
- III. A publicação das leis e dos atos municipais far-se-á em órgão oficial de divulgação ou, não havendo, na imprensa local ou regional, sendo obrigatória a afixação, em todos os casos, na sede da Prefeitura ou da Câmara Municipal.
- IV. O Prefeito poderá realizar consultas populares para decidir sobre assuntos de interesse específico do Município, de bairro e de distrito, cujas medidas deverão ser tomadas diretamente pela Administração municipal.

São **CORRETAS** as seguintes afirmativas:

- a) I e II apenas.
- b) I, II, III e IV
- c) I, III e IV apenas
- d) III e IV apenas

**QUESTÃO 33**

Nos termos da Lei Orgânica do Município de Paracatu, a atuação do Município na zona rural terá como principais objetivos, **EXCETO**:

- a) A oferta de escolas, postos de saúde, incentivos aos centros de lazer e centros de treinamento de mão de obra rural e de condições para implantação de instalação de saneamento básico.
- b) A repressão ao uso de anabolizante e ao uso indiscriminado de agrotóxicos.
- c) O incentivo ao controle da erosão, à manutenção da fertilidade e da recuperação de solos degradados.
- d) O fomento ao êxodo da população das áreas rurais para as áreas mais urbanizadas do Município.

**QUESTÃO 34**

Nos termos da Lei Orgânica do Município de Paracatu – MG, pode-se afirmar que são auxiliares diretos do Prefeito, **EXCETO**:

- a) Os Secretários Municipais.
- b) O Procurador Geral do Município.
- c) O presidente da Câmara dos Vereadores
- d) Os dirigentes de órgãos da Administração Indireta.

**QUESTÃO 35**

Conforme o disposto na Lei Orgânica do Município de Paracatu – MG, é de competência privativa do Prefeito, **EXCETO**:

- a) Contrair empréstimos e realizar operações de crédito, sem prévia autorização da Câmara Municipal.
- b) Representar o Município em juízo e fora dele.
- c) Sancionar, promulgar e fazer publicar as leis aprovadas pela Câmara Municipal.
- d) Exercer a direção superior da Administração Pública do Município.

**PROVA ESPECÍFICA DE TERAPEUTA OCUPACIONAL****QUESTÃO 36**

Estão incluídas no campo de atuação do Sistema Único de Saúde – SUS:

- a) a formulação da política de medicamentos, equipamentos, imunobiológicos e outros insumos de interesse para a saúde e a participação na sua produção.
- b) a participação no controle e na fiscalização da produção, transporte, guarda e utilização de substâncias e produtos psicoativos, tóxicos e radioativos.
- c) a colaboração na proteção do meio ambiente, nele excluindo o do trabalho.
- d) a formulação e execução da política de sangue e seus derivados.

**QUESTÃO 37**

As ações e serviços públicos de saúde e os serviços privados contratados ou conveniados que integram o Sistema Único de Saúde – SUS obedecem aos seguintes princípios, **EXCETO**:

- a) integralidade de assistência, entendida como um conjunto articulado e contínuo das ações e serviços preventivos e curativos, individuais e coletivos, exigidos para cada caso em todos os níveis de complexidade do sistema.
- b) centralização político-administrativa, com direção única em cada esfera de governo.
- c) preservação da autonomia das pessoas na defesa de sua integridade física e moral.
- d) divulgação de informações quanto ao potencial dos serviços de saúde e sua utilização pelo usuário.

**QUESTÃO 38**

Em relação à participação da iniciativa privada na assistência à saúde, assinale a afirmativa **INCORRETA**.

- a) A assistência à saúde é livre à iniciativa privada.
- b) Os serviços privados de assistência à saúde caracterizam-se pela atuação, por iniciativa própria, de profissionais liberais e de pessoas jurídicas e de direito privado na promoção, proteção e recuperação da saúde.
- c) É permitida a participação direta ou indireta de empresas ou de capitais estrangeiros na assistência à saúde, salvo através de doações de organismos internacionais vinculados à Organização das Nações Unidas, de entidades de cooperação técnica e de financiamento e empréstimos.
- d) Na prestação de serviços privados de assistência à saúde, serão observados os princípios éticos e as normas expedidas pelo órgão de direção do Sistema Único de Saúde – SUS.

**QUESTÃO 39**

Vigilância de doenças é um processo sistemático de:

- a) Notificação de doenças, consolidação de dados, análise das informações e implementação de medidas de controle.
- b) Notificação de morbidade, preparação de tabelas, gráficos, diagramas e distribuição das informações coletadas.
- c) Investigação de casos, cálculo de taxas de incidência, e prevalência, análise dos dados e distribuição da informação.
- d) Coleta de dados, consolidação e análise dos dados, distribuição da informação devidamente analisada, acrescida de recomendações técnicas visando medidas de controle de doenças específicas.

**QUESTÃO 40**

O SUS institui uma política pública de saúde que visa à integralidade, à universalidade, ao aumento da equidade e à incorporação de novas tecnologias e especialização dos saberes. Apesar dos avanços acumulados no que se refere aos seus princípios norteadores, o SUS hoje ainda enfrenta, **EXCETO**:

- a) Precária interação nas equipes e despreparo para lidar com a dimensão subjetiva nas práticas de atenção.
- b) Fragmentação do processo de trabalho e das relações entre os diferentes profissionais.
- c) Fragmentação da rede assistencial dificultando a complementaridade entre a rede básica e o sistema de referência.
- d) Sistema público de saúde horizontalizado.

**QUESTÃO 41**

A Humanização do Sistema Único de Saúde pode ser entendida como, **EXCETO**:

- a) Definição de responsabilidades individuais na produção de saúde e de sujeitos.
- b) Valorização dos diferentes sujeitos implicados no processo de produção de saúde.
- c) Identificação das necessidades sociais de saúde.
- d) Compromisso com a ambiência.

**QUESTÃO 42**

Tendo em vista doenças de notificação compulsória, observe com atenção os itens a seguir.

- I. Raiva
- II. Portador de HIV
- III. Coqueluche
- IV. Sífilis Congênita

Assinale a opção em que todos os itens são doenças de notificação compulsória:

- a) I, II e III apenas.
- b) I, III e IV apenas.
- c) II, III e IV apenas.
- d) I, II, III e IV.

**QUESTÃO 43**

Leia com atenção os itens abaixo.

- I. Instituições de seguros privados de saúde.
- II. Serviços de saúde das Forças Armadas.
- III. Instituições filantrópicas.
- IV. Hospitais universitários.

O Sistema Único de Saúde inclui os seguintes órgãos:

- a) II, III e IV apenas
- b) I e III apenas
- c) I, II e III apenas
- d) I, II, III e IV

**QUESTÃO 44**

A saúde é um direito fundamental do ser humano, devendo o Estado prover as condições indispensáveis ao seu pleno exercício. Leia atentamente as afirmativas abaixo.

- I. O dever do Estado de garantir a saúde consiste na reformulação e execução de políticas econômicas e sociais que visem à redução de riscos de doenças e de outros agravos.
- II. Dizem respeito também à saúde as ações que se destinam a garantir às pessoas e à coletividade condições de bem-estar físico, mental e social.
- III. O dever do Estado exclui o das pessoas, da família, das empresas e da sociedade.
- IV. A saúde tem como fatores determinantes e condicionantes, entre outros, a alimentação, a moradia, o saneamento básico, o meio ambiente, o trabalho, a renda.

A afirmativa está **INCORRETA** em:

- a) I
- b) II
- c) III
- d) IV

**QUESTÃO 45**

Leia os itens a seguir.

- I. execução de ações de vigilância sanitária e epidemiológica.
- II. colaboração na proteção do meio ambiente, nele excluindo o do trabalho.
- III. assistência terapêutica integral, inclusive farmacêutica.
- IV. a participação na formulação da política e na execução de ações de saneamento básico.

Estão incluídas no campo de atuação do Sistema Único de Saúde – SUS:

- a) I, II e III apenas
- b) II, III e IV apenas
- c) I, III e IV apenas
- d) I, II, III e IV

**QUESTÃO 46**

Em relação ao profissional de Terapia Ocupacional, assinale a alternativa **INCORRETA**.

- a) O terapeuta ocupacional é o especialista em função ocupacional para pessoas somente de faixa etária de 25 a 63 anos.
- b) O terapeuta ocupacional tem como uma das funções habilitar o indivíduo para atividades e tarefas no seu dia a dia.
- c) Cabe ao terapeuta ocupacional o conhecimento das potencialidades, dificuldades, rotinas diárias, hábitos, interesses e valores do indivíduo por meio de avaliação.
- d) O terapeuta ocupacional faz parte da equipe de reabilitação nas áreas de saúde mental, geriatria, neurologia, saúde coletiva dentre outras.

**QUESTÃO 47**

Assinale a afirmativa **INCORRETA**.

- a) O uso de instrumentos padronizados de avaliação, no início e no decorrer do tratamento, ajuda a direcionar o plano de tratamento do terapeuta ocupacional e a evidenciar os efeitos da intervenção.
- b) O uso de avaliações padronizadas permite aos terapeutas ocupacionais definir objetivos terapêuticos, embora não auxiliem na orientação aos cuidadores.
- c) Na relação colaborativa estabelecida entre o paciente e o terapeuta ocupacional, o paciente apresenta suas expectativas de vida e expectativas em relação ao tratamento.
- d) Na relação colaborativa estabelecida entre o paciente e o terapeuta ocupacional, o terapeuta associa as informações do paciente ao seu conhecimento teórico e experiência profissional para orientar o processo de tomada de decisão clínica.

**QUESTÃO 48**

Em relação ao idoso, assinale a afirmativa **INCORRETA**.

- a) As quedas e as lesões geralmente acompanham a locomoção do idoso e são problemas para o mesmo.
- b) Alguns fatores ambientais que aumentam o risco de quedas em idosos incluem a presença de degraus, superfícies escorregadias e iluminação inadequada.
- c) Com a idade há um aumento na destreza manual, que se torna aparente em tarefas como amarrar sapatos e fechar botões.
- d) As dificuldades do idoso devem ser registradas em detalhes durante a avaliação para que um tratamento adequado possa ser oferecido.

**QUESTÃO 49**

A falta de oxigenação cerebral por alguns segundos ou minutos pode levar a pessoa a apresentar problema neurológico. Marque a patologia relacionada a esse problema.

- a) Febre Reumática
- b) Distrofia muscular de Duchenne
- c) Acidente Vascular Encefálico
- d) Luxação metacarpofalangeana

**QUESTÃO 50**

Os objetivos gerais da Terapia Ocupacional em Geriatria e Gerontologia são, **EXCETO**:

- a) Incentivar, encorajar e estimular o idoso a continuar fazendo planos, ter ambições e aspirações.
- b) Manter o nível de atividade, alterando o ambiente se necessário somente após lesão cerebral.
- c) Contribuir para o ajustamento psicoemocional do idoso e sua expressão social.
- d) Reabilitação do idoso com incapacidade física e/ou mental.

**QUESTÃO 51**

Em relação ao desenvolvimento neuropsicomotor, assinale a afirmativa **INCORRETA**.

- a) Nos primeiros anos de vida, a criança desenvolve um repertório de habilidades motoras.
- b) O controle postural é parte essencial do desenvolvimento motor.
- c) O papel da família, escola e adultos que cuidam da criança no decorrer de seu desenvolvimento é de suma importância.
- d) Através da brincadeira, a criança explora o ambiente e a si mesma, mantendo apenas as habilidades já adquiridas.

**QUESTÃO 52**

Em relação aos profissionais de terapia ocupacional que estão inseridos na rede de atenção à saúde mental, assinale a afirmativa **CORRETA**.

- a) O profissional de terapia ocupacional não pode ver o indivíduo apenas como portador de uma doença que precisa ser controlada, mas como pessoa que necessita de locais e pessoas que o ajudem a garantir sua cidadania, a sua qualidade de vida, enfim, as suas trocas sociais e afetivas.
- b) O profissional de terapia ocupacional não precisa levar, por meio de sua especificidade, a ampliação do cuidado e a possibilidade de resgate dos direitos de cidadania dos indivíduos.
- c) Os profissionais de terapia ocupacional não devem estar cientes de que as transformações nos modelos de atenção em saúde mental vão para além da implantação e ampliação das redes de serviço.
- d) A Terapia Ocupacional deve ser somente um instrumento de intervenção para controle e eliminação do mal-estar psíquico.

**QUESTÃO 53**

Em relação à saúde coletiva, os terapeutas ocupacionais fazem parte das equipes nos Departamento de Saúde Ocupacional e nos Serviços de Segurança e Medicina do Trabalho das Empresas. Eles colaboram de várias formas, **EXCETO**:

- a) Prevenção de agravos à saúde do trabalhador.
- b) Percepção de risco de acidentes do trabalho ou adoecimentos.
- c) Conscientização dos efeitos do trabalho sobre o indivíduo.
- d) Exclusiva realização de avaliações não funcionais.

**QUESTÃO 54**

Em relação ao desenvolvimento motor, relacione a 2ª coluna de acordo com a 1ª:

- |                               |     |                     |
|-------------------------------|-----|---------------------|
| 1 - 3º mês e 4º mês de vida   | ( ) | postura puppy       |
| 2 - 6º mês e 7º mês de vida   | ( ) | postura ortostática |
| 3 - 8º mês a 10º mês de vida  | ( ) | postura sentada     |
| 4 - 12º mês e 13º mês de vida | ( ) | postura gato        |

Marque a sequência **CORRETA** encontrada, de cima para baixo.

- a) 1 – 4 – 2 – 3
- b) 2 – 4 – 1 – 3
- c) 3 – 2 – 4 – 1
- d) 4 – 1 – 2 – 3

**QUESTÃO 55**

No 3º mês de vida, a criança típica mantém a cabeça contra a gravidade na postura prono por várias razões, **EXCETO**:

- a) Aumento do controle da musculatura da cabeça e pescoço.
- b) Aumento do sinergismo muscular na coluna lombar para estabilizar o tronco.
- c) Diminuição do grau de extensão da coluna torácica.
- d) Diminuição do encurtamento dos flexores de quadris e da musculatura pélvica.

**QUESTÃO 56**

Muitos dos movimentos humanos ocorrem em vários planos nas diversas articulações. Com uma avaliação mais cuidadosa dos membros e articulações, é possível constatar a ocorrência de movimentos em todos os planos. Caso haja um movimento inadequado em um dos planos, a intervenção terapêutica será realizada. Em relação aos movimentos seus respectivos planos, relacione a 2ª coluna de acordo com a 1ª:

- |  |     |                   |
|--|-----|-------------------|
| 1 - Abdução, adução e flexão lateral de tronco | ( ) | Plano sagital     |
| 2 - Rotação                                    | ( ) | Plano frontal     |
| 3 - Flexão e extensão                          | ( ) | Plano transversal |

Marque a sequência **CORRETA** encontrada, de cima para baixo.

- a) 1 – 2 – 3
- b) 2 – 3 – 1
- c) 3 – 2 – 1
- d) 3 – 1 – 2



**QUESTÃO 57**

Em relação à criança com disfunção neuromotora, assinale a afirmativa **INCORRETA**.

- a) A Paralisia Cerebral é decorrente de uma lesão não progressiva ao cérebro imaturo, embora as deficiências sensório-motoras possam se agravar à medida que a criança se desenvolve.
- b) A ênfase da avaliação atual é dada para a funcionalidade da criança dentro do contexto da tarefa.
- c) Para que o tratamento alcance o sucesso almejado, a família não deve ser um participante ativo do processo terapêutico.
- d) A redução da movimentação espontânea é um dos primeiros sinais de alteração no desenvolvimento.

**QUESTÃO 58**

Em relação ao indivíduo com lesão medular, marque a afirmativa **INCORRETA**.

- a) O mergulho em água rasa, quedas de cavalos, trampolins e outros acidentes esportivos são responsáveis por muitas lesões sérias na medula espinhal.
- b) Lesões altas não prejudicam a comunicação do indivíduo com lesão medular, sendo assim desnecessário o uso de adaptações para facilitar tal tarefa.
- c) O terapeuta ocupacional deve orientar o indivíduo com lesão medular na realização de transferências funcionais, através de técnicas específicas.
- d) O terapeuta deve ter conhecimento técnico quanto à questão da acessibilidade, de acordo com a Associação Brasileira de Normas Técnicas (ABNT).

**QUESTÃO 59**

Em relação ao processo de envelhecimento, assinale a afirmativa **INCORRETA**.

- a) Os idosos com o tempo apresentam dificuldade de executar movimento compensatório rápido para readquirir o equilíbrio durante a marcha.
- b) Uma das alterações na coluna vertebral associada ao processo de envelhecimento é o aumento da flexibilidade.
- c) Diminuição de atenção, perda progressiva de memória e alterações sensoriais fazem parte do processo de envelhecimento.
- d) A perda da força e da eficiência no sistema muscular pode gerar no idoso dificuldade de subir e descer escadas.

**QUESTÃO 60**

Marque a afirmativa **INCORRETA**.

- a) A utilização de órteses como recurso terapêutico não apresenta importância na prática clínica do Setor de Terapia Ocupacional.
- b) Muitas lesões podem ocorrer na mão como resultado da absorção de uma força brusca, como exemplo, o impacto com uma bola, o chão ou outro objeto.
- c) O uso de texturas diferenciadas pode auxiliar a reduzir a defensividade tátil de indivíduos que recusam o contato com objetos e órteses.
- d) Um dos objetivos das órteses para os membros superiores é auxiliar no repouso e posicionamento do segmento.

**CONCURSO PÚBLICO****PREFEITURA MUNICIPAL DE PARACATU – MG.****EDITAL 01/2012*****PARA VOCÊ DESTACAR E CONFERIR O SEU GABARITO.***

01		13		24		37		49	
02		14		26		38		50	
03		15		27		39		51	
04		16		28		40		52	
05		17		29		41		53	
06		18		30		42		54	
07		19		31		43		55	
08		20		32		44		56	
09		21		33		45		57	
10		22		34		46		58	
11		23		35		47		59	
12		24		36		48		60	



[www.fumarc.org.br](http://www.fumarc.org.br)  
[fumarcconcursos@pucminas.br](mailto:fumarcconcursos@pucminas.br)