

# CONCURSO PÚBLICO

27 / MAIO / 2012



## PREFEITURA MUNICIPAL DE PARACATU – MINAS GERAIS

### CADERNO DE PROVAS

<b>CADERNO</b> <b>07</b>	<b>CARGO:</b> <ul style="list-style-type: none"><li>• FARMACÊUTICO</li></ul>
<b>PROVAS:</b>	<ul style="list-style-type: none"><li>• PORTUGUÊS</li><li>• RACIOCÍNIO LÓGICO</li><li>• NOÇÕES DE INFORMÁTICA</li><li>• LEGISLAÇÃO MUNICIPAL</li><li>• ESPECÍFICA</li></ul>

#### LEIA ATENTAMENTE AS INSTRUÇÕES ABAIXO:

1. Este caderno de provas contém um total de 60 (sessenta) questões objetivas, sendo 15 de Português, 06 de Raciocínio Lógico, 06 de Noções de Informática, 08 de Legislação Municipal e 25 Conhecimentos Específicos. Confira-o.
2. Esta prova terá, no máximo, 4h (quatro horas) de duração, incluído o tempo destinado à transcrição de suas respostas no gabarito oficial.
3. Não perca tempo em questões, cujas respostas lhe pareçam difíceis, volte a elas se lhe sobrar tempo.
4. Respondidas as questões, você deverá passar o gabarito para a sua folha de respostas, usando caneta esferográfica azul ou preta.
5. Em nenhuma hipótese haverá substituição da Folha de Respostas por erro do candidato.
6. Este caderno deverá ser devolvido ao fiscal, juntamente, com sua folha de respostas, devidamente preenchidos e assinados.
7. O candidato só poderá se ausentar do recinto das provas após 1 (uma) hora contada a partir do efetivo início das mesmas.
8. Você pode transcrever suas respostas na última folha deste caderno e a mesma poderá ser destacada.
9. O gabarito oficial da prova objetiva será divulgado no endereço eletrônico [www.fumarc.org.br](http://www.fumarc.org.br), dois dias depois da realização da prova.
10. A comissão organizadora da FUMARC Concursos lhe deseja uma boa prova.

Prezado(a) candidato(a):

Coloque seu número de inscrição e nome no quadro abaixo:

Nº de Inscrição	Nome

## PORTUGUÊS

**Instrução:** As questões de 1 a 13 estão relacionadas com o texto a seguir. Leia-o atentamente antes de responder a elas.

( \_\_\_\_\_ )

1 Ela entrou, deitou-se no divã e disse: “Acho que estou ficando louca”. Eu fiquei em silêncio aguardando que ela me revelasse os sinais da sua loucura. “Um dos meus prazeres é cozinhar. Vou para a cozinha, corto as cebolas, os tomates, os pimentões – é uma alegria! Aconteceu, entretanto, faz uns dias, eu fui para a cozinha para fazer aquilo que já fizera centenas de vezes: cortar cebolas. Ato banal sem surpresas. Entretanto, cortada a cebola, eu olhei para ela e tive um susto. Percebi que nunca havia visto uma cebola. Aqueles anéis perfeitamente ajustados, a luz se refletindo neles: tive a impressão de estar vendo a rosácea de um vitral de catedral gótica. De repente a cebola, de objeto a ser comido, se transformou em obra de arte para ser vista! E o pior é que o mesmo aconteceu quando cortei os tomates, os pimentões... Agora tudo o que vejo me causa espanto...” Ela se calou, esperando o meu diagnóstico. Eu me levantei, fui até a estante de livros e de lá retirei as “Odes Elementales”, de Pablo Neruda. Procurei a “Ode à cebola” e lhe disse: “Essa perturbação ocular que a acometeu é comum entre os poetas. Veja o que Neruda disse de uma cebola igual àquela que lhe causou assombro: “...rosa de água com escamas de cristal...” Não, você não está louca. Você ganhou olhos de poeta... Os poetas ensinam a ver.”

2 Ver é muito complicado. Isso é estranho porque os olhos, de todos os órgãos dos sentidos, são os de mais fácil compreensão científica. A sua física é idêntica à física ótica de uma máquina fotográfica: o objeto do lado de fora aparece refletido do lado de dentro. Mas existe algo na visão que não pertence à física. William Blake sabia disso e afirmou: “A árvore que o sábio vê não é a mesma árvore que o tolo vê”. Sei isso por experiência própria. Quando vejo os ipês floridos, sinto-me como Moisés diante da sarça ardente: ali está uma epifania do sagrado. Mas uma mulher que vivia perto da minha casa decretou a morte de um ipê que florescia à frente de sua casa, porque ele sujava o chão, dava muito trabalho para a sua vassoura. Seus olhos não viam a beleza. Só viam o lixo.

3 A Adélia Prado diz: “Deus de vez em quando me tira a poesia. Olho para uma pedra e vejo uma pedra”. O Drummond viu uma pedra e não viu uma pedra. A pedra que ele viu virou poema.

4 Há muitas pessoas de visão perfeita que nada veem. “Não é bastante não ser cego para ver as árvores e as flores. Não basta abrir a janela para ver os campos e os rios”, escreveu Alberto Caiiro. O ato de ver não é coisa natural. Precisa ser aprendido. Nietzsche sabia disso e afirmou que a primeira tarefa da educação era ensinar a ver. O Zen Budismo concorda e toda a sua espiritualidade é uma busca da experiência chamada “*satori*”, a abertura do “terceiro olho”. Não sei se Cummings se inspirava no Zen Budismo, mas o fato é que escreveu: “Agora os ouvidos dos meus ouvidos acordaram e agora os olhos dos meus olhos se abriram...”

5 Há um poema no Novo Testamento que relata a caminhada de dois discípulos na companhia de Jesus Ressuscitado. Mas eles não o reconheciam. Reconheceram-no subitamente: ao partir do pão “os seus olhos se abriram”. Vinícius de Moraes adota o mesmo mote no “Operário em Construção”: “De forma que, certo dia, ao cortar o pão, o operário foi tomado de uma súbita emoção ao constatar assombrado que tudo naquela mesa – garrafa, prato, facão – era ele quem fazia, ele, um humilde operário, um operário em construção”.

6 A diferença se encontra no lugar onde os olhos são guardados. Se os olhos estão na Caixa de Ferramentas eles são apenas ferramentas que usamos por sua função prática. Com eles vemos objetos, sinais luminosos, nomes de ruas – e ajustamos a nossa ação. O ver se subordina ao fazer. Isso é necessário. Mas é muito pobre. Os olhos não gozam... Mas, quando os olhos estão na Caixa dos Brinquedos, eles se transformam em órgãos de prazer: brincam com o que veem, olham pelo prazer de olhar, querem fazer amor com o mundo.

7 Os olhos que moram na Caixa de Ferramentas são os olhos dos adultos. Os olhos que moram na Caixa dos Brinquedos são os olhos das crianças. Para ter olhos brincalhões é preciso ter as crianças por nossas mestras.

Alberto Caeiro disse haver aprendido a arte de ver com um menininho, Jesus Cristo fugido do céu, tornado outra vez criança, eternamente: “A mim ensinou-me tudo. Ensinou-me a olhar para as coisas. Aponta-me todas as coisas que há nas flores. Mostra-me como as pedras são engraçadas quando a gente as tem na mão e olha devagar para elas...”

8 Por isso, porque eu acho que a primeira função da educação é ensinar a ver, eu gostaria de sugerir que se criasse um novo tipo de professor, um professor que nada teria a ensinar, mas que se dedicaria a apontar para os assombros que crescem nos desvãos da banalidade cotidiana. Como o Jesus Menino do poema do Caeiro. Sua missão seria partear “olhos vagabundos...”

(Disponível em <<http://www.rubemalves.com.br/aartedeaver.htm>>: Acesso em: 2 maio 2012.)

### QUESTÃO 01

São títulos adequados para esse texto, **EXCETO**:

- a) Para ver, não basta não ser cego
- b) A arte de ver
- c) Ensinar a ver
- d) Ver para crer

### QUESTÃO 02

Assinale a alternativa em desacordo com o texto.

- a) O que vemos depende, necessariamente, do que fazemos.
- b) A função do educador é, antes de tudo, a de ensinar a ver.
- c) Não obstante a física dos olhos seja relativamente simples, o ato de ver não o é.
- d) Por contraposição à maioria dos adultos, as crianças têm um olhar lúdico.

### QUESTÃO 03

A intertextualidade está presente em todos os trechos transcritos, **EXCETO**:

- a) Sei isso por experiência própria. (2º §)
- b) Quando vejo os ipês floridos sinto-me como Moisés, diante da sarça ardente: ali está uma epifania do sagrado. (2º §)
- c) O Drummond viu uma pedra e não viu uma pedra. (3º §)
- d) “Não é bastante não ser cego para ver as árvores e as flores. Não basta abrir a janela para ver os campos e os rios.” (4º §)

### QUESTÃO 04

Em todas as alternativas as aspas foram utilizadas com a mesma função, **EXCETO**:

- a) “...rosa de água com escamas de cristal...” (1º §)
- b) Ela se calou, esperando o meu diagnóstico. Eu me levantei, fui até a estante de livros e de lá retirei as “Odes Elementales”, de Pablo Neruda. (1º §)
- c) A Adélia Prado diz: “Deus de vez em quando me tira a poesia. Olho para uma pedra e vejo uma pedra”. (3º §)
- d) “Agora os ouvidos dos meus ouvidos acordaram e agora os olhos dos meus olhos se abriram...” (4º §)

### QUESTÃO 05

Sobre esse texto, é **INCORRETO** afirmar:

- a) O autor desenvolve sua argumentação a partir de uma narrativa.
- b) Na construção de seu texto, o autor recorre a outros autores.
- c) O texto apresenta sequências descritivas.
- d) Trata-se de um texto essencialmente narrativo.

**QUESTÃO 06**

Em todas as alternativas, a reformulação do trecho transcrito entre parênteses implica erro ou mudança de sentido, **EXCETO**:

- Por essa razão, isto é, pelo fato de acreditar que a função da educação é a de ensinar a ver, gostaria de propor que fosse criado um novo tipo de professor, ...  
(Por isso, porque eu acho que a primeira função da educação é ensinar a ver, eu gostaria de sugerir que se criasse um novo tipo de professor, [...]) (9º §)
- Existe uma poesia no Novo Testamento, o qual relata a peregrinação de dois discípulos em companhia de Jesus Ressuscitado.  
(Há um poema no Novo Testamento que relata a caminhada de dois discípulos na companhia de Jesus Ressuscitado. – 5º §)
- “Essa perturbação visual que a atacou é banal dentre os poetas. Veja o que disse Neruda a propósito de uma cebola semelhante àquela que lhe causou assombro:  
(“Essa perturbação ocular, a qual a acometeu é comum entre os poetas. Veja o que Neruda disse de uma cebola igual àquela que lhe causou espanto: [...] – 1º §)
- Drummond viu uma pedra, mas não viu uma pedra. A pedra que ele viu transformou-se em poema.  
(O Drummond viu uma pedra e não viu uma pedra. A pedra que ele viu virou poema. – 3º §)

**QUESTÃO 07**

O antecedente do pronome em destaque está **INCORRETAMENTE** indicado entre parênteses em:

- “Essa perturbação ocular que a acometeu é comum entre os poetas. (...) – 1º § (perturbação ocular)
- Veja o que Neruda disse de uma cebola igual àquela que lhe causou assombro: (...) – 1º § (o)
- Aconteceu, entretanto, faz uns dias, eu fui para a cozinha para fazer aquilo que já fizera centenas de vezes: cortar cebolas. – 1º § (eu)
- Aponta-me todas as coisas que há nas flores. – 7º § (coisas)

**QUESTÃO 08**

Segundo o texto, a poesia nos faz ver o mundo diferentemente, como se infere de:

- Os olhos que moram na Caixa de Ferramentas são os olhos dos adultos. (7º §)
- Quando vejo os ipês floridos sinto-me como Moisés, diante da sarça ardente: ali está uma epifania do sagrado. (2º §)
- A Adélia Prado diz: “Deus de vez em quando me tira a poesia. Olho para uma pedra e vejo uma pedra”. (3º §)
- O ato de ver não é coisa natural. Precisa ser aprendido. (4º §)

**QUESTÃO 09**

Hipérbole é uma figura de linguagem que consiste no exagero ao se afirmar alguma coisa, com o intuito de enfatizar o que se diz. É o que se verifica, por exemplo, em “chorei rios de lágrimas”, “já lhe disse mais de mil vezes”, etc.

Assinale a alternativa em que o trecho transcrito exemplifique adequadamente o conceito apresentado na definição acima.

- Há muitas pessoas de visão perfeita que nada veem. (4º §)
- Para ter olhos brincalhões é preciso ter as crianças por nossas mestras. (7º §)
- O ver se subordina ao fazer. Isso é necessário. Mas é muito pobre. (6º §)
- Mas existe algo na visão que não pertence à física. (2º §)

**QUESTÃO 10**

Assinale a alternativa em que a modificação na pontuação do trecho transcrito entre parênteses implique erro ou mudança de sentido.

- a) Vou para a cozinha, corto as cebolas, os tomates, os pimentões... é uma alegria!  
(Vou para a cozinha, corto as cebolas, os tomates, os pimentões – é uma alegria! – 1º §)
- b) Eu me levantei. Fui até a estante de livros e de lá retirei as “Odes Elementales” de Pablo Neruda.  
(Eu me levantei, fui até a estante de livros e de lá retirei as “Odes Elementales”, de Pablo Neruda. – 1º §)
- c) Seus olhos não viam a beleza; só viam o lixo.  
(Seus olhos não viam a beleza. Só viam o lixo. – 2º §)
- d) O ato de ver não é coisa natural. Precisa ser aprendido.  
(O ato de ver não é coisa natural. Precisa ser aprendido. – 4º §)

**QUESTÃO 11**

Quando vejo os ipês floridos sinto-me como Moisés, diante da sarça ardente: ali está uma epifania do sagrado.  
(2º §)

A expressão em destaque no trecho acima transcrito tem um equivalente **CORRETO** em:

- a) significação
- b) compreensão
- c) caracterização
- d) manifestação

**QUESTÃO 12**

Para construir seu texto, o autor lança mão dos seguintes recursos, **EXCETO**:

- a) narrativa de experiência pessoal
- b) inserções de discurso direto
- c) paráfrases e paródias
- d) utilização de discurso indireto

**QUESTÃO 13**

Ato banal sem surpresas. (1º §)

Todas as alternativas contêm antônimo adequado para o termo em destaque, **EXCETO**:

- a) insólito
- b) irrisório
- c) inusual
- d) inusitado

---

**Instrução:** As questões 14 e 15 estão relacionadas com o texto a seguir. Leia-o atentamente antes de responder a elas.

---

( \_\_\_\_\_ )

G. Silva

Dois pobres encarcerados,  
das mesmas penas culpados  
jaziam na mesma cela.  
À claridade da lua,  
chegam ambos à janela.  
Um vê a luz das estrelas.  
Outro a lama das ruas.

---

### QUESTÃO 14

Todos os trechos a seguir, transcritos do texto inicial desta prova, retomam a ideia central do poema, **EXCETO**:

- a) Drummond viu uma pedra e não viu uma pedra. A pedra que ele viu virou poema. (3º §)
- b) “A árvore que o sábio vê não é a mesma árvore que o tolo vê”. (2º §)
- c) Seus olhos não viam a beleza. Só viam o lixo. (2º §)
- d) Nietzsche sabia disso e afirmou que a primeira tarefa da educação era ensinar a ver. (4º §)

### QUESTÃO 15

São títulos que resumem adequadamente a temática abordada por esse poema, **EXCETO**:

- a) Individualidades
- b) Pontos de vista
- c) Noite estrelada
- d) Um e outro

## PROVA DE RACIOCÍNIO LÓGICO

### QUESTÃO 16

Um grupo de amigos pretende alugar um apartamento na praia para uma temporada pelo preço de R\$ 3 000,00, cabendo a cada um o pagamento de R\$ 500,00 para o aluguel. Como não podem pagar esse valor, decidem ampliar o grupo para que a parcela de cada um passe a ser de R\$300,00. O número de amigos que precisam convidar a mais é:

- a) 6
- b) 5
- c) 4
- d) 3

### QUESTÃO 17

A padaria de um supermercado produz, com 200 quilos de farinha, 240 quilos de pão. Quantos quilos de farinha serão necessários para fazer 3 quilos de pão?

- a) 2
- b) 2,5
- c) 3
- d) 3,5

**QUESTÃO 18**

Em uma festa há 20 homens e 25 mulheres. Sorteando-se um convidado ao acaso, qual é a probabilidade de ser um homem?

- a)  $\frac{4}{9}$
- b)  $\frac{5}{9}$
- c)  $\frac{1}{9}$
- d)  $\frac{1}{20}$

**QUESTÃO 19**

Tradicionalmente, alguns mineiros costumam comer pizza nos finais de semana. A família de José, composta por sua esposa e seus filhos, comprou uma pizza tamanho gigante cortada em 20 pedaços iguais. Sabe-se que José comeu  $\frac{2}{5}$  da pizza, sua esposa comeu  $\frac{3}{10}$  e sobraram N pedaços para seus filhos. O valor de N é:

- a) 5
- b) 6
- c) 7
- d) 8

**QUESTÃO 20**

A expressão  $8n + n^2$  representa a soma dos n primeiros termos de uma progressão. É **CORRETO** afirmar que essa é uma progressão:

- a) aritmética de razão 2.
- b) aritmética de razão 3.
- c) geométrica de razão 4.
- d) geométrica de razão 2.

**QUESTÃO 21**

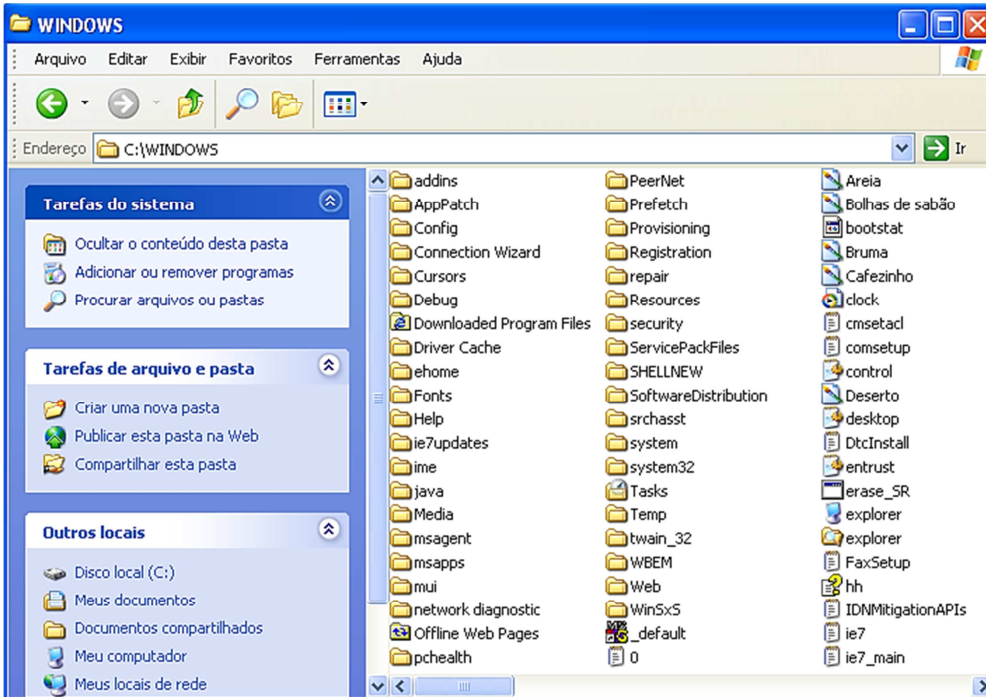
Ari, Jair e Fábio pescaram 27 peixes, sendo que Jair pescou dois terços da quantidade pescada por Ari, e Ari pescou 3 peixes a menos do que Fábio. Quantos peixes Fábio pescou?


- a) 6
- b) 8
- c) 9
- d) 12

**PROVA DE NOÇÕES DE INFORMÁTICA**

**QUESTÃO 22**

Considere a seguinte janela do Windows Explorer do Microsoft Windows XP, versão português:



De acordo com as opções disponíveis no botão  , a janela acima é um exemplo do modo de exibição:

- Miniaturas
- Ícones
- Lista
- Lado a lado

**QUESTÃO 23**

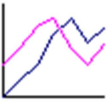


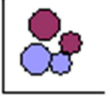
São botões disponíveis para definição da "Home Page" na guia "Geral" da janela "Opções da Internet" do Internet Explorer 7.0, versão português, **EXCETO**:

- Usar em branco
- Usar atual
- Usar padrão
- Usar pesquisa



**QUESTÃO 24**

Em relação aos tipos de gráfico disponíveis no Microsoft Excel, versão português do Office XP, julgue os itens a seguir, marcando com **(V)** a assertiva verdadeira e com **(F)** a assertiva falsa.

- ( )  é um subtipo do tipo de gráfico “Linha”.
- ( )  é um subtipo do tipo de gráfico “Área”.
- ( )  é um subtipo do tipo de gráfico “Rosca”.
- ( )  é um subtipo do tipo de gráfico “Esfera”.

Assinale a opção com a sequência **CORRETA**.

- a) V, F, F, F.  
 b) V, F, V, F.  
 c) V, V, F, V.  
 d) F, F, V, V.

**QUESTÃO 25**

Considere a planilha a seguir do Microsoft Excel, versão português do Office XP.





	A	B	C
1	1	2	3
2	3	2	1

São afirmativas verdadeiras em relação ao uso de referências a células do Microsoft Excel, versão português do Office XP, **EXCETO**:

- a) O conteúdo da célula **A2** pode ser “=B2\*C2”.
- b) O conteúdo da célula **B2** pode ser “=B1”.
- c) O conteúdo da célula **C1** pode ser “=A1+B1”.
- d) O conteúdo da célula **C2** pode ser “=A2-B1”.

**QUESTÃO 26**

São opções da barra de ferramentas “Tabelas e Bordas” do Microsoft Word, versão português do Office XP, **EXCETO**:

- a)  Classificar células
- b)  Mesclar células
- c)  Desenhar tabela
- d)  Distribuir colunas uniformemente

**QUESTÃO 27**

Considere o seguinte texto do Microsoft Word, versão português do Office XP:

<i>Texto 11</i>	<i>Texto 12</i>
TEXT0 21	<del>Texto 22</del>

Analise as seguintes afirmativas sobre os efeitos da fonte "Times New Roman" utilizada no texto:

- I. O efeito "Contorno" pode ter sido utilizado para formatar o "**Texto 11**".
- II. O efeito "Versalete" pode ter sido utilizado para formatar o "TEXT0 21".
- III. O efeito "Sublinhado" pode ter sido utilizado para formatar o "~~Texto 22~~".

Assinale a alternativa **CORRETA**:

- a) A afirmativa I está errada, e as afirmativas II e III estão corretas.
- b) A afirmativa II está errada, e as afirmativas I e III estão corretas.
- c) A afirmativa III está errada, e as afirmativas I e II estão corretas.
- d) Todas as afirmativas estão corretas.

**PROVA DE LEGISLAÇÃO MUNICIPAL**

**QUESTÃO 28**

Nos termos do art.7º da Lei Complementar 05/1991 (Estatuto dos Servidores Públicos do Município de Paracatu - MG), são requisitos básicos para o ingresso no serviço público municipal, além da aprovação em concurso público, quando exigido, **EXCETO**:

- a) Gozo dos direitos políticos.
- b) Quitação com as obrigações militares e eleitorais.
- c) Idade mínima de 21 anos.
- d) Nível de escolaridade exigido para o exercício do cargo.

**QUESTÃO 29**

No que tange às férias prêmio previstas na Lei Complementar 05/1991 (Estatuto dos Servidores Públicos do Município de Paracatu - MG), é **CORRETO** afirmar:

- a) São adquiridas a cada período de 5 (cinco) anos de efetivo exercício do servidor.
- b) A pedido do servidor, poderão ser convertidas em pagamento em dinheiro.
- c) A cada período aquisitivo concedem ao servidor o direito de gozar 10 (dez) meses de férias.
- d) Para efeitos de cômputo de prazo para a aquisição de férias prêmio, só será considerado tempo de serviço o período iniciado posteriormente à aprovação no estágio probatório previsto no Capítulo V da Lei Complementar 05/1991 (Estatuto dos Servidores Públicos do Município de Paracatu - MG).

**QUESTÃO 30**

São modalidades de Licença previstas no art 73 da Lei Complementar 05/1991 (Estatuto dos Servidores Públicos do Município de Paracatu - MG), **EXCETO**:

- a) Licença para tratar de interesses particulares.
- b) Licença para tratamento de saúde.
- c) Licença por paternidade ou adoção.
- d) Licença para tratar de interesses da municipalidade.

**QUESTÃO 31**

É proibido ao servidor, nos termos do que dispõe a Lei Complementar 05/1991 (Estatuto dos Servidores Públicos do Município de Paracatu - MG), **EXCETO**:

- a) Exercer quaisquer atividades que sejam compatíveis com o exercício do cargo e com o horário do trabalho.
- b) Compelir ou aliciar outro servidor, no sentido de filiação a associação profissional ou sindical, ou a partido político.
- c) Valer-se do cargo para lograr proveito pessoal ou de outrem, em detrimento da dignidade da função pública.
- d) Ausentar-se do serviço durante o expediente, sem prévia autorização do chefe imediato.

**QUESTÃO 32**

Leia com atenção as afirmativas a seguir:

- I. Qualquer munícipe, partido político, associação ou entidade é parte legítima para denunciar irregularidades à Câmara Municipal, bem como aos órgãos do Poder Executivo.
- II. É assegurada a participação popular nas reuniões da Câmara Municipal, sem o direito de interferência nos trabalhos, salvo pelo uso da Tribuna Livre, mediante inscrição do interessado em lista especial na Secretaria da Câmara e deferimento da Mesa.
- III. A publicação das leis e dos atos municipais far-se-á em órgão oficial de divulgação ou, não havendo, na imprensa local ou regional, sendo obrigatória a afixação, em todos os casos, na sede da Prefeitura ou da Câmara Municipal.
- IV. O Prefeito poderá realizar consultas populares para decidir sobre assuntos de interesse específico do Município, de bairro e de distrito, cujas medidas deverão ser tomadas diretamente pela Administração municipal.

São **CORRETAS** as seguintes afirmativas:

- a) I e II apenas.
- b) I, II, III e IV
- c) I, III e IV apenas
- d) III e IV apenas

**QUESTÃO 33**

Nos termos da Lei Orgânica do Município de Paracatu, a atuação do Município na zona rural terá como principais objetivos, **EXCETO**:

- a) A oferta de escolas, postos de saúde, incentivos aos centros de lazer e centros de treinamento de mão de obra rural e de condições para implantação de instalação de saneamento básico.
- b) A repressão ao uso de anabolizante e ao uso indiscriminado de agrotóxicos.
- c) O incentivo ao controle da erosão, à manutenção da fertilidade e da recuperação de solos degradados.
- d) O fomento ao êxodo da população das áreas rurais para as áreas mais urbanizadas do Município.

**QUESTÃO 34**

Nos termos da Lei Orgânica do Município de Paracatu – MG, pode-se afirmar que são auxiliares diretos do Prefeito, **EXCETO**:

- a) Os Secretários Municipais.
- b) O Procurador Geral do Município.
- c) O presidente da Câmara dos Vereadores
- d) Os dirigentes de órgãos da Administração Indireta.

**QUESTÃO 35**

Conforme o disposto na Lei Orgânica do Município de Paracatu – MG, é de competência privativa do Prefeito, **EXCETO**:

- a) Contrair empréstimos e realizar operações de crédito, sem prévia autorização da Câmara Municipal.
- b) Representar o Município em juízo e fora dele.
- c) Sancionar, promulgar e fazer publicar as leis aprovadas pela Câmara Municipal.
- d) Exercer a direção superior da Administração Pública do Município.

**PROVA ESPECÍFICA DE FARMACÊUTICO****QUESTÃO 36**

Estão incluídas no campo de atuação do Sistema Único de Saúde – SUS:

- a) a formulação da política de medicamentos, equipamentos, imunobiológicos e outros insumos de interesse para a saúde e a participação na sua produção.
- b) a participação no controle e na fiscalização da produção, transporte, guarda e utilização de substâncias e produtos psicoativos, tóxicos e radioativos.
- c) a colaboração na proteção do meio ambiente, nele excluindo o do trabalho.
- d) a formulação e execução da política de sangue e seus derivados.

**QUESTÃO 37**

As ações e serviços públicos de saúde e os serviços privados contratados ou conveniados que integram o Sistema Único de Saúde – SUS obedecem aos seguintes princípios, **EXCETO**:

- a) integralidade de assistência, entendida como um conjunto articulado e contínuo das ações e serviços preventivos e curativos, individuais e coletivos, exigidos para cada caso em todos os níveis de complexidade do sistema.
- b) centralização político-administrativa, com direção única em cada esfera de governo.
- c) preservação da autonomia das pessoas na defesa de sua integridade física e moral.
- d) divulgação de informações quanto ao potencial dos serviços de saúde e sua utilização pelo usuário.

**QUESTÃO 38**

Em relação à participação da iniciativa privada na assistência à saúde, assinale a afirmativa **INCORRETA**.

- a) A assistência à saúde é livre à iniciativa privada.
- b) Os serviços privados de assistência à saúde caracterizam-se pela atuação, por iniciativa própria, de profissionais liberais e de pessoas jurídicas e de direito privado na promoção, proteção e recuperação da saúde.
- c) É permitida a participação direta ou indireta de empresas ou de capitais estrangeiros na assistência à saúde, salvo através de doações de organismos internacionais vinculados à Organização das Nações Unidas, de entidades de cooperação técnica e de financiamento e empréstimos.
- d) Na prestação de serviços privados de assistência à saúde, serão observados os princípios éticos e as normas expedidas pelo órgão de direção do Sistema Único de Saúde – SUS.

**QUESTÃO 39**

Vigilância de doenças é um processo sistemático de:

- a) Notificação de doenças, consolidação de dados, análise das informações e implementação de medidas de controle.
- b) Notificação de morbidade, preparação de tabelas, gráficos, diagramas e distribuição das informações coletadas.
- c) Investigação de casos, cálculo de taxas de incidência, e prevalência, análise dos dados e distribuição da informação.
- d) Coleta de dados, consolidação e análise dos dados, distribuição da informação devidamente analisada, acrescida de recomendações técnicas visando medidas de controle de doenças específicas.

**QUESTÃO 40**

O SUS institui uma política pública de saúde que visa à integralidade, à universalidade, ao aumento da equidade e à incorporação de novas tecnologias e especialização dos saberes. Apesar dos avanços acumulados no que se refere aos seus princípios norteadores, o SUS hoje ainda enfrenta, **EXCETO**:

- a) Precária interação nas equipes e despreparo para lidar com a dimensão subjetiva nas práticas de atenção.
- b) Fragmentação do processo de trabalho e das relações entre os diferentes profissionais.
- c) Fragmentação da rede assistencial dificultando a complementaridade entre a rede básica e o sistema de referência.
- d) Sistema público de saúde horizontalizado.

**QUESTÃO 41**

A Humanização do Sistema Único de Saúde pode ser entendida como, **EXCETO**:

- a) Definição de responsabilidades individuais na produção de saúde e de sujeitos.
- b) Valorização dos diferentes sujeitos implicados no processo de produção de saúde.
- c) Identificação das necessidades sociais de saúde.
- d) Compromisso com a ambiência.

**QUESTÃO 42**

Tendo em vista doenças de notificação compulsória, observe com atenção os itens a seguir.

- I. Raiva
- II. Portador de HIV
- III. Coqueluche
- IV. Sífilis Congênita

Assinale a opção em que todos os itens são doenças de notificação compulsória:

- a) I, II e III apenas.
- b) I, III e IV apenas.
- c) II, III e IV apenas.
- d) I, II, III e IV.

**QUESTÃO 43**

Leia com atenção os itens abaixo.

- I. Instituições de seguros privados de saúde.
- II. Serviços de saúde das Forças Armadas.
- III. Instituições filantrópicas.
- IV. Hospitais universitários.

O Sistema Único de Saúde inclui os seguintes órgãos:

- a) II, III e IV apenas
- b) I e III apenas
- c) I, II e III apenas
- d) I, II, III e IV

**QUESTÃO 44**

A saúde é um direito fundamental do ser humano, devendo o Estado prover as condições indispensáveis ao seu pleno exercício. Leia atentamente as afirmativas abaixo.

- I. O dever do Estado de garantir a saúde consiste na reformulação e execução de políticas econômicas e sociais que visem à redução de riscos de doenças e de outros agravos.
- II. Dizem respeito também à saúde as ações que se destinam a garantir às pessoas e à coletividade condições de bem-estar físico, mental e social.
- III. O dever do Estado exclui o das pessoas, da família, das empresas e da sociedade.
- IV. A saúde tem como fatores determinantes e condicionantes, entre outros, a alimentação, a moradia, o saneamento básico, o meio ambiente, o trabalho, a renda.

A afirmativa está **INCORRETA** em:

- a) I
- b) II
- c) III
- d) IV

**QUESTÃO 45**

Leia os itens a seguir.

- I. execução de ações de vigilância sanitária e epidemiológica.
- II. colaboração na proteção do meio ambiente, nele excluindo o do trabalho.
- III. assistência terapêutica integral, inclusive farmacêutica.
- IV. a participação na formulação da política e na execução de ações de saneamento básico.

Estão incluídas no campo de atuação do Sistema Único de Saúde – SUS:

- a) I, II e III apenas
- b) II, III e IV apenas
- c) I, III e IV apenas
- d) I, II, III e IV

**QUESTÃO 46**

A farmacologia clínica é uma disciplina médica por excelência, devotada ao aperfeiçoamento, em todos os níveis de atuação, dos padrões de eficácia e segurança da administração de medicamentos ao homem, através do conhecimento das características farmacológicas, farmacêuticas, toxicológicas e bioquímicas. As principais atividades inerentes à farmacologia clínica são, **EXCETO**:

- a) Ensino, informação e consultoria.
- b) Participação em Comitês de Ética.
- c) Monitoramento de reações adversas e farmacocinético.
- d) Desenvolvimento, elaboração e acompanhamento de ensaios clínicos.

**QUESTÃO 47**

Nos últimos anos, as pesquisas e aplicações de novos sistemas de administração de drogas vêm-se desenvolvendo em escala exponencial. A escolha de determinada via ou sistema de administração das drogas depende de vários fatores como efeito local ou sistêmico da droga, idade do paciente, duração do tratamento, dentre outros. Sobre esse assunto, assinale a afirmativa **INCORRETA**.

- a) Os comprimidos sublinguais são colocados sob a língua para absorção e início de ação rápidos e, usualmente, encerram drogas de baixa disponibilidade ou que sofrem elevado metabolismo hepático de primeira passagem.
- b) Enemas são soluções ou suspensões que podem ser usadas para administração de drogas de ação local ou sistêmica.
- c) Os mais frequentes efeitos adversos da administração parenteral são dor no local da injeção, extravasamento, infiltração e flebite após injeção intravenosa ou sangramento ou lesão de nervo periférico após inadequada injeção intramuscular.
- d) A administração de drogas pela via respiratória pode visar à atividade local ou sistêmica e independe do tamanho das partículas.

**QUESTÃO 48**

Inúmeros fatores podem influir no tempo gasto pela droga para alcançar a circulação sistêmica e, também, na percentagem da droga que aí chega. Quando a via de administração é intravenosa, o problema desaparece, e temos, então, a biodisponibilidade total. Quando, no entanto, são outras as vias de introdução (oral, muscular, etc.), a biodisponibilidade deixa de ser total e pode ser influenciada por diversos fatores. Abaixo foram enumerados alguns fatores. Leia e avalie.

- I. Propriedades físico-químicas da droga.
- II. Processos de sua industrialização.
- III. Forma farmacêutica.
- IV. Características do paciente.

Podem ser considerados fatores que interferem na biodisponibilidade das drogas:

- a) I, II, III e IV.
- b) I, II e III apenas.
- c) I e II apenas.
- d) II e III apenas.

**QUESTÃO 49**

Os antidepressivos ou timoanalépticos são drogas capazes de elevar o humor. Sobre o assunto, assinale a afirmativa **INCORRETA**.

- a) Tradicionalmente, podem ser classificados em: triacíclicos e inibidores de monoamina oxidase (IMAO).
- b) Os antidepressivos não-triacíclicos e não-IMAO têm como vantagem menos efeitos adversos anticolinérgicos, porém maior risco de toxicidade, se ingeridos em altas doses.
- c) Os antidepressivos podem ser classificados também de acordo com a estrutura química, com o modo de ação bioquímica e o espectro de sua ação terapêutica.
- d) Existem os antidepressivos não triacíclicos e não-IMAO, conhecidos como antidepressivos de segunda geração ou atípicos ou ainda novos antidepressivos.

**QUESTÃO 50**

Os anti-inflamatórios não esteroides (AINEs) são particularmente eficazes no tratamento da dor associada à inflamação e à lesão tecidual. Como anti-inflamatório, têm sido empregados principalmente no tratamento de distúrbios musculoesqueléticos, como artrite reumatoide, osteoartrite e espondilite anquilosante. Sobre esse assunto, foram feitas algumas afirmações.

- Os anti-inflamatórios podem ser inibidores não seletivos de COX como os derivados do ácido salicílico (salicilatos).
- Existem também os anti-inflamatórios seletivos de COX-2 como por exemplo os derivados da sulfonanilida (Nimesulida).
- O ácido salicílico é um composto orgânico extremamente simples, de atividade farmacológica comprovada, porém excessivamente irritantes para uso sistêmico.
- Em virtude da atividade seletiva sobre a COX-2, esse tipo de anti-inflamatório apresenta maior incidência de efeitos colaterais gastrointestinais.

São afirmações **CORRETAS**:

- I, II, III e IV.
- I, II e III apenas.
- II, III e IV apenas.
- I, III e IV apenas.

**QUESTÃO 51**

Todas as drogas antiarrítmicas determinam efeitos individualizados que podem ser diretos ou indiretos. Os digitálicos, por exemplo, têm ação antiarrítmica à custa do efeito vagal.

Análise o quadro e assinale a associação **INCORRETA**.

	Classe	Efeitos	Drogas principais
a)	I	Bloqueio dos canais de sódio	Quinidina, Lidocaína ou Flecainida
b)	II	Bloqueio beta-adrenérgico	Propranolol
c)	III	Aumento da duração do PA	Propafenona, Disopiramida
d)	IV	Bloqueio dos canais de cálcio	Verapamil, Diltiazem

**QUESTÃO 52**

Os diuréticos são fármacos que têm a propriedade de causar aumento do volume urinário e cujo mecanismo básico é a inibição da reabsorção de sódio e água. Deve ser observado que existe um grupo muito restrito de drogas que provocam aumento do volume urinário atuando primariamente na hemodinâmica renal, afetando, dessa forma, a função glomerular.

Observe os dados.

Diurético	Biodisponibilidade (%)	T ½ (h)	Duração da Ação (h)
Amilorida	15-25	6-9	24
Triantereno	30-70	2-4	7-9

É **CORRETO** afirmar:

- A amilorida é eliminada intacta, por via renal.
- A amilorida é metabolizada no fígado.
- O triantereno é eliminado intacto, por via renal.
- O triantereno não é metabolizado no fígado.



**QUESTÃO 53**

Os agentes bacterianos sistêmicos podem ser bactericidas (matam micróbios) ou bacteriostáticos (inibem o crescimento), mas também dependem das defesas do hospedeiro para ajudar na eliminação dos patógenos bacterianos.

Assinale a substância que age inibindo a síntese do ácido fólico que a maior parte das bactérias deve sintetizar, e ainda pode ser eficaz para algumas infecções bacterianas apesar dos efeitos desfavoráveis durante a terapia:

- a) Penicilina.
- b) Sulfonamidas.
- c) Cefalosporinas.
- d) Carbapenêmicos.

**QUESTÃO 54**

Os objetivos de uma farmácia hospitalar devem ser definidos visando a alcançar eficiência e eficácia na assistência ao paciente e integração às demais atividades desenvolvidas no ambiente hospitalar.

São objetivos básicos de uma farmácia hospitalar, **EXCETO**:

- a) desenvolver a seleção de medicamentos necessários ao perfil assistencial do hospital.
- b) contribuir para a qualidade da assistência prestada ao paciente.
- c) desenvolver e implantar um sistema apropriado de gestão de estoques.
- d) fornecer subsídios para avaliação de custos com a assistência farmacêutica e para elaboração de orçamentos.

**QUESTÃO 55**

Seleção de medicamentos é um processo dinâmico, contínuo, multidisciplinar e participativo. Assegura ao hospital acesso aos medicamentos mais necessários, adotando critérios de eficácia, segurança, qualidade e custo. A seleção de medicamentos tem como objetivos principais, **EXCETO**:

- a) implantar políticas de utilização de medicamentos com base em correta avaliação, seleção e emprego terapêutico no hospital.
- b) promover a utilização e a reciclagem de temas relacionados à terapêutica hospitalar.
- c) reduzir custos, visando obter a disponibilidade dos medicamentos.
- d) selecionar medicamentos com mesmos níveis de evidência de eficácia clínica.

**QUESTÃO 56**

São formas sólidas de grande significado para a manipulação:

- a) Cápsulas gelatinosas duras e papéis.
- b) Cápsulas gelatinosas duras, apenas.
- c) Comprimidos e papéis.
- d) Papéis, apenas.

**QUESTÃO 57**

O preparo de suspensões, que em princípio pode parecer fácil, requer conhecimentos farmacotécnicos e da física da dispersão. As principais exigências para o preparo das suspensões são, **EXCETO**:

- a) homogeneidade.
- b) viscosidade compatível.
- c) facilidade de reconstituição.
- d) natureza do sólido.

**QUESTÃO 58**

A Resolução RDC nº 33, de 19 de abril de 2000, estabelece:

- a) os requisitos para a manipulação de medicamentos.
- b) os critérios para o fracionamento de medicamentos.
- c) a dispensação e retenção de receita para vendas de antibióticos em farmácias e drogarias.
- d) o Regulamento Técnico de funcionamento dos Serviços de Terapia Antineoplásica.

**QUESTÃO 59**

De acordo com a Lei nº 5.991, de 17 de dezembro de 1973, que dispõe sobre o controle sanitário do comércio de drogas, medicamentos, insumos farmacêuticos e correlatos, é **CORRETO** afirmar:

- a) A manipulação de medicamentos homeopáticos não constantes das farmacopeias ou dos formulários homeopáticos depende de aprovação do órgão sanitário estadual.
- b) A presença do técnico responsável será facultativa durante todo o horário de funcionamento do estabelecimento.
- c) A farmácia, a drogaria e o dispensário de medicamentos terão livro, segundo modelo oficial, destinado ao registro do receituário de medicamentos sob o regime de controle sanitário especial.
- d) As farmácias e drogarias são obrigadas a manter área de dependência como consultório, ou outro fim diverso do licenciamento.

**QUESTÃO 60**

Assinale a resolução que aprova o código de ética da profissão farmacêutica.

- a) 461, de 02 de maio de 2007.
- b) 464, de 23 de julho de 2007.
- c) 417, de 29 de setembro de 2004.
- d) 418, de 29 de setembro de 2004.

**CONCURSO PÚBLICO****PREFEITURA MUNICIPAL DE PARACATU – MG.****EDITAL 01/2012*****PARA VOCÊ DESTACAR E CONFERIR O SEU GABARITO.***

01		13		24		37		49	
02		14		26		38		50	
03		15		27		39		51	
04		16		28		40		52	
05		17		29		41		53	
06		18		30		42		54	
07		19		31		43		55	
08		20		32		44		56	
09		21		33		45		57	
10		22		34		46		58	
11		23		35		47		59	
12		24		36		48		60	



[www.fumarc.org.br](http://www.fumarc.org.br)  
[fumarcconcursos@pucminas.br](mailto:fumarcconcursos@pucminas.br)