



PREFEITURA MUNICIPAL DE GOIANÉSIA DO PARÁ



CONCURSO PÚBLICO 01/2012

PROVA PARA O CARGO DE:

ARQUITETO

FRASE PARA EXAME GRAFOTÉCNICO

“O sucesso não vem; ele tem que ser conquistado”

(transcreva a frase acima nesta linha)

INSTRUÇÕES AO CANDIDATO

1. Coloque seu aparelho celular embaixo da carteira e o conserve desligado durante todo o transcurso da prova. Em cima da carteira poderão ficar somente a caneta, o caderno de prova, o cartão resposta e o cartão de identificação.
2. Certifique-se de que o caderno de questões que você recebeu é relativo ao cargo a que concorre e contém 09 páginas, sequencialmente numeradas.
3. Verifique se no seu Cartão-Resposta estão impressos o seu nome completo e o cargo para o qual você está concorrendo.
4. Confira se este Caderno de Questões contém 35(trinta e cinco) questões com o conteúdo distribuído conforme o quadro abaixo:

LÍNGUA PORTUGUESA	01 a 10
CONHECIMENTOS DE INFORMÁTICA	11 a 17
LEGISLAÇÃO MUNICIPAL	18 a 20
CONHECIMENTOS ESPECÍFICOS	21 a 35

5. Assine o seu nome no Cartão-Resposta e nesta capa de Prova.
6. Para marcar sua resposta no Cartão, preencha totalmente o círculo que compreende a única alternativa correta de cada questão. **Marque assim:** ●
7. A marcação em mais de uma alternativa anula a questão; questão rasurada também é anulada.
8. Use **caneta esferográfica preta ou azul**, para a marcação das respostas no Cartão-Resposta.
9. O gabarito pode ser copiado somente no Cartão de Confirmação da Inscrição.
10. Qualquer espaço em branco do caderno de questões pode ser utilizado para anotações e cálculos.
11. Qualquer tentativa de comunicação entre os candidatos é motivo de anulação da prova de todos os candidatos envolvidos.
12. Não é permitido o uso de calculadoras, dicionário ou outro material de apoio.
13. Esta prova terá a duração de 3:00 h (três horas).
14. A entrega da prova só poderá ocorrer, transcorrido o mínimo de 60 minutos do seu início.
15. Os três últimos candidatos, em cada sala, só poderão se retirar juntos.
16. Ao terminar a prova, devolva para o fiscal o **Caderno de Questões**, o **Cartão-Resposta** e **assine a lista de presença**.
17. O candidato que desejar cópia da prova que realizou poderá obtê-la, via internet, após a divulgação do gabarito, e da mesma forma como retirou seu cartão de confirmação.
18. O gabarito preliminar será divulgado 24 h após a realização da prova, no endereço eletrônico www.coned.com.br.

BOA PROVA!

NOME DO CANDIDATO

CARGO

ASSINALE A ÚNICA ALTERNATIVA CORRETA EM CADA QUESTÃO

LÍNGUA PORTUGUESA

As questões de 01 a 10 estão baseadas nesta notícia publicada em 05/10/2012, em um dos jornais da capital do Estado. Leia-a, com atenção, e responda às questões segundo o enunciado de cada uma delas.

Fiscalização resgata 150 trabalhadores em Goianésia do Pará

O Grupo Especial de Fiscalização Móvel de Combate ao Trabalho Análogo ao de Escravo, do Ministério do Trabalho e Emprego (MTE), divulgou na última quinta-feira (3) o resgate de 150 trabalhadores em uma siderúrgica paraense, localizada em Goianésia do Pará, município do sudeste do estado.

De acordo com os agentes, os trabalhadores foram encontrados em atividade de carvoejamento e como cozinheiros em situação de informalidade, submetidos a condições de vida e trabalho degradantes.

Segundo a fiscalização, embora as siderúrgicas sejam as destinatárias finais da produção dessas carvoarias, elas afirmam não receber o carvão produzido de maneira irregular - sem atender aos requisitos dos órgãos ambientais - e negam que as atividades desses trabalhadores estejam ligadas à sua produção. Além das péssimas condições de trabalho, os trabalhadores pernoitavam em construções precárias, que não atendem as mínimas condições de habitabilidade.

Ao final da operação, os trabalhadores foram retirados do local e os auditores fiscais do trabalho emitiram vários autos de infração, além de buscar ligação dos trabalhadores com a empresa para tentar calcular as verbas rescisórias. Com base nas irregularidades verificadas, um relatório será produzido e encaminhado ao Ibama, Ministério Público Federal e Polícia Federal para que aquela empresa seja responsabilizada pelo tratamento dispensado aos trabalhadores.

Por telefone, a reportagem conversou nesta quinta-feira (4) com o principal executivo da empresa, que afirmou ter tomado conhecimento da ação de fiscalização realizada pelo Ministério do Trabalho pela reportagem, e nega ter funcionários em situação de escravidão. O setor jurídico da empresa vai se manifestar sobre o fato.

O executivo alega que a empresa foi notificada em fins de setembro deste ano pela Procuradoria do Trabalho para que apresentasse a Guia Florestal para Transporte de Carvão Vegetal - GF3, notas fiscais e pagamentos referentes à GF3, e que os documentos foram apresentados.

Esclareceu ainda que, desde maio de 2005, a empresa é signatária do Pacto Nacional pela Erradicação do Trabalho Escravo, e que ano passado firmou um termo de ajuste de conduta (TAC) com o Ministério Público do Trabalho, Secretaria de Estado do Meio Ambiente (Sema), Ibama e governo do estado do Pará em que se comprometeu a controlar a origem legal do carvão recebido, com o devido monitoramento dos fornecedores.

QUESTÃO - 01

A notícia veicula um dos mais graves problemas brasileiros nesta primeira década do novo século, isto é, um problema

A) racial, por tratar-se de trabalhadores escravizados que carvoejam e cozinham sem condições humanas

B) social, por tratar-se de trabalho escravo, pelas condições desumanas que certas empresas impõem aos carvoeiros

C) socioambiental, por tratar-se de trabalho que envolve ao mesmo tempo pessoas e meio-ambiente, ambos sendo degradados em sua condição de vida

D) ambiental, por tratar-se de desrespeito à natureza, uma vez que o trabalho desenvolvido exige madeira para produzir carvão

E) econômico, por tratar-se da relação empresa x empregados na produção de matéria-prima para as siderúrgicas

QUESTÃO - 02

Segundo palavras do principal executivo da empresa siderúrgica acusada,

A) por ser signatária do Pacto Nacional pela Erradicação do Trabalho Escravo, a empresa controlava a origem do carvão recebido e monitorava os fornecedores desse carvão, portanto não tinha como contratar carvoeiros para seus quadros de funcionários

B) após ter recebido a notificação da Procuradoria do Trabalho para apresentar documentos necessários de que estaria agindo dentro da lei, a empresa atendeu prontamente a essa exigência

C) tendo tomado conhecimento da ação fiscalizadora do Ministério do Trabalho, a empresa procurou a reportagem e negou que tivesse funcionários em situação de risco como diziam os fiscalizadores

D) depois da fiscalização ocorrida pelo Ministério do Trabalho e Emprego, a empresa se comprometeu a controlar toda origem do carvão de que precisasse e evitar que houvesse fornecedores ilegais

E) tão logo tomou conhecimento da ação do Grupo Especial de Fiscalização Móvel de Combate ao Trabalho Análogo ao de Escravo, a empresa acionou seu setor jurídico para se manifestar sobre o fato

QUESTÃO - 03

Quando ocorreu, por telefone, o contato entre a reportagem e o principal executivo da empresa acusada foi por meio do discurso direto. A notícia, veiculando a fala daquele empresário, se deu em discurso indireto. Há, em ambos os discursos, características próprias como:

I. As palavras do principal executivo daquela empresa foram exatamente as mesmas pronunciadas por ele

II. Há sempre, ao introduzir a fala daquele executivo, um verbo declarativo

III. É constante a presença de orações subordinadas substantivas na fala daquele executivo

IV. Aquele executivo é sempre identificado pela primeira pessoa do singular, exatamente a que fala

São características do discurso indireto apenas as afirmativas

A) I e II

B) I, III e IV

C) III e IV

D) I, II e III

E) II e III

QUESTÃO - 04

Na manchete da notícia (Fiscalização resgata 150 trabalhadores em Goianésia do Pará), percebe-se que a ação humana de resgatar está sendo atribuída a um ser irracional ou abstrato (fiscalização). Este é um recurso empregado para o enriquecimento artístico da linguagem e constitui a figura denominada

A) metáfora

B) eufemismo

C) catacrese

D) prosopopeia

E) hipérbole

QUESTÃO - 05

A relação estabelecida pela preposição em, correspondendo à circunstância de tempo, está expressada na frase:

A) [...] localizada em Goianésia do Pará, município do sudeste do estado

B) [...]os trabalhadores foram encontrados em atividade de carvoejamento

C) O executivo alega que a empresa foi notificada em fins de setembro deste ano

- D) [...] os trabalhadores pernoitavam em construções precárias,
E) [...], e nega ter funcionários em situação de escravidão

QUESTÃO - 06

Quando a notícia informou sobre a quem se destinava a produção do carvão, as empresas “afirmam” não receber o produto irregular e “negam” a ligação entre trabalhadores ilegais e produção. Observa-se que esses dois vocábulos constituem caso de vocábulos

- A) homônimos
B) parônimos
C) antônimos
D) sinônimos
E) heterônimos

QUESTÃO - 07

O predicado da oração, cujo núcleo acha-se formado por um verbo intransitivo, é o da oração

- A) “Além das péssimas condições de trabalho, os trabalhadores pernoitavam em construções precárias”
B) “Por telefone, a reportagem conversou nesta quinta-feira (4) com o principal executivo da empresa”
C) “[...] os auditores fiscais do trabalho emitiram vários autos de infração”
D) “Fiscalização resgata 150 trabalhadores em Goianésia do Pará”
E) “[...]” embora as siderúrgicas sejam as destinatárias finais da produção dessas carvoarias”

QUESTÃO - 08

O processo da **derivação** é o que formou o maior número de palavras em Língua Portuguesa. A palavra sublinhada que foi formada pelo processo da **derivação regressiva** é

- A) divulgou na última quinta-feira
B) foram encontrados em atividades de carvoejamento
C) setor jurídico vai se manifestar
D) firmou um termo de ajuste
E) localizada em Goianésia do Pará

QUESTÃO - 09

Observe a concordância nominal existente na estrutura desta frase: “[os trabalhadores foram] submetidos a condições de vida e trabalho degradantes”. Sobre esta concordância aqui presente, afirma-se que

I. o adjetivo “submetidos”, por estar referindo-se a “trabalhadores”, tem de estar no masculino plural

II. o substantivo “condições”, embora possua as duas locuções “de vida” e “[de] trabalho”, uma no feminino e outra no masculino, exige que o adjetivo “degradante” esteja no plural

III. por ser adjetivo uniforme, “degradante”, concordando com “condições”, apenas recebe a letra s, formadora do plural

Desse modo, conclui-se que

- A) todas as alternativas estão corretas
B) apenas a I está correta
C) apenas a II está correta
D) apenas a I e II estão corretas
E) apenas a II e III estão corretas

QUESTÃO - 10

No 3º parágrafo, o verbo **atender** aparece por duas vezes. Na primeira oração (“sem atender aos requisitos dos órgãos ambientais”), a regência é transitiva indireta. Na 2ª (“que não atendem as mínimas condições de habitabilidade”), a regência é transitiva direta. Como a regência verbal passa, necessariamente, pelo significado que o verbo quer dar, justificam-se as duas regências pelo sentido do verbo **atender**, respectivamente, na 1ª e na 2ª orações:

- A) acolher / ter em vista
B) ficar atento / levar em conta
C) tomar em consideração / observar
D) dar atenção / responder
E) considerar / servir

CONHECIMENTOS DE INFORMÁTICA

QUESTÃO - 13

QUESTÃO - 11

Sobre o funcionamento das memórias permanentes e temporárias utilizadas nos microcomputadores atuais é correto afirmar:

I – Os discos rígidos (HD's) possuem maior capacidade de armazenamento que os CD-ROM's, podendo chegar a guardar mais de 1 (um) terabyte de dados.

II – A memória RAM é o componente que armazena de maneira permanente as informações necessárias à inicialização do computador.

III – As memórias do tipo ROM são dispositivos portáteis que permitem ao usuário gravar e transferir seus dados entre diversos microcomputadores, utilizando as portas USB.

IV – As memórias do tipo Cache são memórias de alta velocidade que, apesar de possuir menor capacidade de armazenamento que as memórias RAM, permitem acelerar o processamento do sistema.

Está (ão) correta(s) apenas

- A) II e IV
- B) II e III
- C) I e III
- D) I e IV
- E) I, II e III

QUESTÃO - 12

Na instalação padrão do Microsoft Windows 7, a barra longa horizontal disponível na parte inferior da tela e que possui quatro seções principais: Botão Iniciar, Barra de Ferramentas de Início Rápido, Seção Intermediária e Área de Notificação é a barra de

- A) tarefas
- B) controle
- C) cascatas
- D) transferência
- E) estilos

São modos de exibição de pastas e arquivos na instalação padrão do Microsoft Windows 7:

- I – Listas
- II- Detalhes
- III – Ícones Grandes
- IV – Conteúdo
- V – Lado a Lado

A quantidade de itens corretos é

- A) um
- B) dois
- C) três
- D) quatro
- E) cinco

QUESTÃO - 14

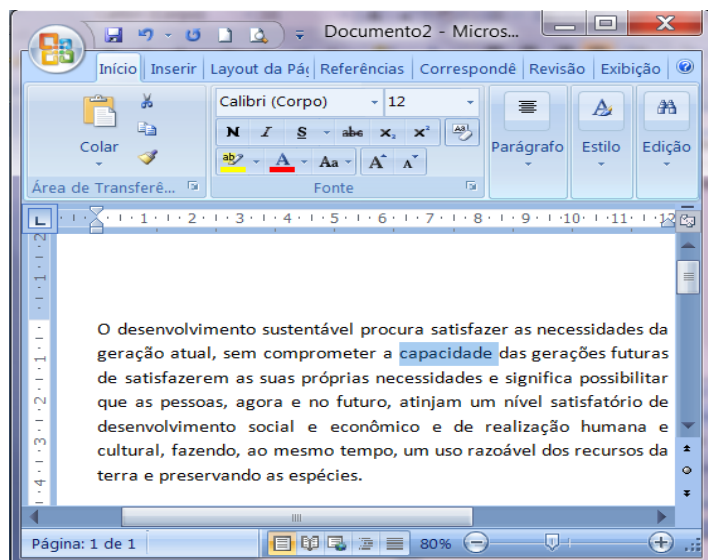
As áreas indicadas com os números 1, 2 e 3 na figura abaixo são relacionadas ao gerenciamento de arquivos e pastas no Windows 7 em sua instalação padrão, e identificam, nessa ordem:




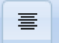
- A) Barra de Ferramentas, Painel de Acesso e Botões de Navegação
- B) Painel de Navegação, Barra de Execução e Menu de Dispositivos
- C) Painel de Navegação, Painel de Detalhes e Barra de Endereços
- D) Área de Trabalho, Menu Empilhar e Gerenciador de Tarefas
- E) Painel de Detalhes, Janelas de Propriedades e Gerenciador de Endereços


QUESTÃO - 15

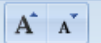
A figura abaixo mostra uma janela do Microsoft Word 2007 com um texto sendo editado. Com base nos recursos desse aplicativo e a figura apresentada, considere as seguintes afirmativas:



I – Para formatar a palavra “capacidade”, que já está selecionada, para negrito, bastaria clicar sobre o botão .

II – Considere que o parágrafo que está sendo visualizado esteja selecionado. Ao clicar no botão , todo o parágrafo será centralizado.

III – Ao clicar no botão , todo o texto será selecionado e enviado para a área de transferência do Microsoft Office.

IV – Clicando no botão , a palavra “capacidade”, que já está selecionada, seria convertida para maiúscula. Está (ão) correta(s) apenas

- A) II e IV
- B) II
- C) I e III
- D) IV
- E) I e II

QUESTÃO - 16

O recurso de “Congelar Painéis” do Microsoft Excel permite ao usuário:

- A) Bloquear linhas ou colunas em uma área, mantendo os rótulos de linhas e colunas visíveis, quando rolar a planilha.
- B) Determinar quais células poderão ser alteradas e quais células serão protegidas através de senhas.
- C) Garantir que todas as fórmulas e valores automáticos sejam visualizados sem alteração de seus conteúdos.
- D) Reduzir a quantidade de linhas e colunas que podem ser visualizadas em uma planilha.
- E) Limitar em 3 (três) o número máximo de planilhas que o usuário pode criar em um mesmo arquivo.

QUESTÃO - 17

A empresa Atlas Ltda. construiu um “site” e disponibilizou seu acesso na Internet. Para acessá-lo, um possível endereço a ser digitado na barra de endereços do Internet Explorer seria:

- A) <http://@www.br.com.www/atlas>
- B) Atlas@www.br/http
- C) <http://www.atlas.com.br>
- D) Br.com/httpd/@atlas
- E) <https://:com.atlas>

LEGISLAÇÃO MUNICIPAL

As questões de 18 a 20 se baseiam neste possível caso:

“Imagine que você está aprovado no presente concurso público. De acordo com a lei Complementar nº 187/2007, de 23 de agosto de 2007, que dispõe sobre o Regime Jurídico dos Servidores Públicos Cíveis da Administração Direta, das Autarquias e das Fundações Públicas do Município de Goianésia do Pará, sua nomeação acontecerá a qualquer momento.”

QUESTÃO - 18

No exercício de sua função, como servidor público, é possível que tenha de ausentar-se do Município a fim de tratar de assunto do interesse do seu trabalho. Neste caso, você

- A)** deverá receber diárias correspondentes aos dias em ficar ausente, ficarão para a oportunidade em que viajar
- B)** terá direito à indenização de transporte, se tiver realizado despesas com a utilização de seu próprio carro
- C)** deverá receber bilhetes de passagem de ida e volta; encaminhamento ao hotel para hospedagem; vale-alimentação para cobrir despesas com alimentação; e vale-transporte pra locomover-se onde estiver
- D)** se também estiver exercendo função comissionada, poderá receber diárias duplas, correspondentes a cada cargo
- E)** se retornar ao Município em prazo menor do que o cedido para seu afastamento, não precisará restituir as diárias não utilizadas, porque o mérito de ter cumprido as tarefas em prazo menor é todo seu

QUESTÃO - 19

Além dos vencimentos e de outras vantagens pecuniárias previstas nessa Lei Complementar, você poderá ter, também, (1) retribuições, (2) gratificações e (3) adicionais. Abaixo estão algumas vantagens que devem ser identificadas conforme o número acima colocado, isto é, se retribuição, gratificação ou adicional.

- () exercícios de atitudes insalubres ou perigosas
- () período natalino
- () trabalho noturno
- () exercício de assessoramento
- () prestação de serviço extraordinário

A sequência correta é

- A)** 1, 1, 3, 2, 2
- B)** 1, 2, 3, 3, 1
- C)** 3, 1, 2, 1, 2
- D)** 2, 2, 1, 3, 3
- E)** 3, 2, 3, 1, 3

QUESTÃO - 20

A promoção é a progressão funcional do servidor estável a uma posição que lhe assegure maior vencimento base, dentro da mesma categoria funcional. Sobre ela é correto afirmar que

- A)** a promoção por antiguidade dar-se-á pela progressão à referência imediatamente superior, observado o interstício de 3 (três) anos de efetivo exercício
- B)** o servidor que não estiver no exercício do cargo, ressalvadas as hipóteses consideradas como de efetivo exercício, não concorrerá a promoção
- C)** no critério de merecimento será obedecido o que dispuser a lei do sistema de carreira, considerando-se em especial na avaliação progressiva, a disciplina como um dos fatores relevantes para a progressão
- D)** o servidor em exercício de mandato eletivo, somente terá direito a promoção pelo critério da responsabilidade e participação, na forma de Constituição Federal
- E)** o setor competente de pessoal processará as promoções que deverão ser efetivadas no prazo de 90 (noventa) dias, contados da data de abertura da vaga

CONHECIMENTOS ESPECÍFICOS

QUESTÃO - 21

Os equipamentos que necessitam de circuitos elétricos independentes em uma instalação elétrica residencial são:

- A) chuveiro elétrico, micro-ondas, televisor, ar condicionado e aquecedor
- B) chuveiro elétrico, micro-ondas, máquina de lavar roupas e ar condicionado
- C) televisor, liquidificador, máquina de lavar roupas e máquina de lavar louças
- D) máquina de lavar roupas, impressora, televisor, rádio
- E) forno, televisor, micro-ondas, ar condicionado e rádio

QUESTÃO - 22

Observe as afirmativas com relação aos materiais de construção:

- I- os materiais cerâmicos utilizados na construção civil podem ser porosos, não porosos, louças e refratários
- II- o concreto é composto por cimento, barro, água e seixo
- III- uma vantagem na utilização do gesso acartonado para paredes divisórias é que, as instalações elétricas e hidráulicas, por exemplo, são executadas e testadas durante a construção das paredes sem necessidade de abri-las, evitando desperdício de material e mão de obra
- IV- o vidro temperado não é recomendado em grandes panos lisos
- V- a correta execução do concreto envolve estudo do traço, além da dosagem, manuseio e cura adequados, manutenção preventiva periódica e proteção contra agentes agressivos

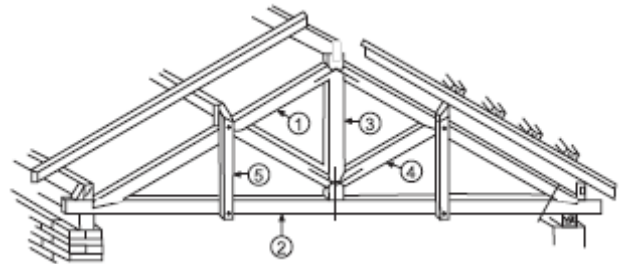
Estão corretas apenas as afirmativas

- A) I, II e IV
- B) II, IV e V
- C) I, III e IV
- D) I, III e V
- E) II, III e V

QUESTÃO - 23

A imagem ao lado, retrata uma “tesoura” que consiste de estruturas em forma triangular, usada em telhados capazes de vencer grandes vãos. A partir dessa afirmação, a

identificação correta de cada uma das peças numeradas abaixo, por ordem crescente, é



- A) perna, linha, escora, pontalete, pendural
- B) escora, pendural, linha, pontalete, perna
- C) perna, linha, pendural, escora, pontalete
- D) linha, pendural, escora, pontalete, perna
- E) pontalete, linha, pendural, escora, perna

QUESTÃO - 24

Em uma sala de estar com o pé direito $h = 2,70\text{m}$, e espessura de laje $= 0,15\text{m}$, uma escada vai ser construída, levando em consideração que a altura máxima permitida dos espelhos dos degraus não deve ultrapassar $0,18\text{m}$. Então pergunta-se: qual é a altura dos espelhos para os degraus desta escada?

- A) $0,18\text{m}$
- B) $0,19\text{m}$
- C) $0,156\text{m}$
- D) $0,158\text{m}$
- E) $0,153\text{m}$

QUESTÃO - 25

Quanto ao **desenho técnico**, que consiste no instrumento de representação do projeto arquitetônico, é correto afirmar que

- A) a linha de corte é representada por uma linha grossa do tipo traço-ponto
- B) as linhas que representam a projeção da cobertura devem ser tracejadas e grossas
- C) o sentido de abertura dos vãos de porta devem ser representados com linha tracejada fina
- D) as cotas devem ser representadas por linhas finas e tracejadas
- E) nas elevações os planos mais distantes do observador são representados por linhas grossas, enquanto os mais próximos são representados por linhas finas

QUESTÃO - 26

A Lei nº 7.853/89 e o Decreto nº 3.298/99 balizam a política nacional para o portador de necessidades especiais. Entre as normas criadas, a NBR 9050 apresenta no item sobre a composição da sinalização tátil de alerta e direcional do piso:

- A) as faixas de piso devem possuir cores diferentes quando houver mudança de direção
- B) quando houver mudança de direção, o ângulo não deve ultrapassar 90° e deve manter a mesma largura da sinalização tátil direcional
- C) se houver mudança de direção, esta deve ser alertada através da mudança de nível no piso
- D) a sinalização tátil direcional deve ser sempre lisa e contínua
- E) quando houver mudança de direção entre duas ou mais linhas de sinalização tátil direcional, essas áreas de alerta devem ter dimensão proporcional à largura da sinalização tátil direcional

QUESTÃO - 27

Para a obtenção de um bom concreto, deve ser observada a sua finalidade e o melhor traço. Para o traço, em peso 1:2:3, significa que, para um saco de cimento de 50kg, serão necessários respectivamente

- A) 100 kg de brita e 150 kg de areia
- B) 200 kg de areia e 150 kg de brita
- C) 100 kg de areia e 150 kg de brita
- D) 50 kg de areia e 150 kg de brita
- E) 200 kg de brita e 150 kg de areia

QUESTÃO - 28

O coeficiente de aproveitamento (CA) de um terreno é a relação entre

- A) a área total do terreno e a área resultante da taxa de ocupação (TO)
- B) a área edificável e a área não edificável do terreno
- C) o volume ocupado pela edificação e a área do terreno
- D) a área edificável e a área do terreno
- E) a projeção da edificação e a área do terreno

QUESTÃO - 29

Para uma determinada estrutura, foram projetados 6 pilares cilíndricos com as seguintes dimensões: $h = 3\text{m}$ e $D = 20\text{cm}$. Qual o volume de concreto, em m^3 total, para os pilares?

- A) 5,65 m^3
- B) 0,94 m^3
- C) 6,78 m^3
- D) 11,30 m^3
- E) 4,93 m^3

QUESTÃO - 30

Na instalação de esgoto sanitário predial, o denominado ralo sifonado tem a função de

- A) impedir a passagem de água do esgoto secundário para o primário através do fecho hídrico
- B) fazer a ventilação do esgoto
- C) impedir o retorno de água do sistema de esgoto
- D) permitir a passagem de água servida do esgoto primário
- E) impedir o retorno dos odores provenientes do esgoto através de um fecho hídrico

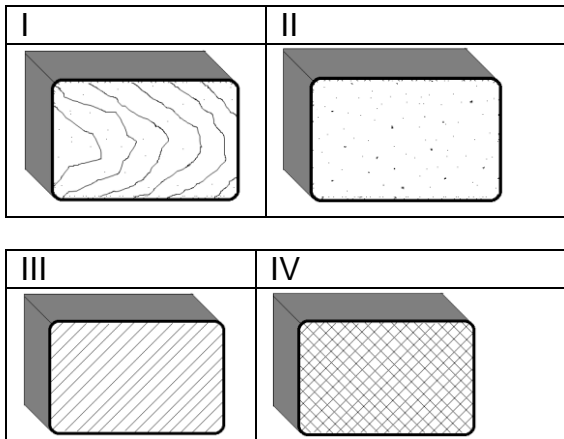
QUESTÃO - 31

O projeto executivo de Arquitetura tem como finalidade orientar e esclarecer a execução, fornecendo elementos necessários para a perfeita compreensão das ideias. As etapas do **projeto de Arquitetura** que melhor identificam o projeto são

- A) levantamento de dados, estudo preliminar, anteprojeto, projeto legal, projeto básico, caderno de especificações, projeto de execução e detalhamento, e orçamento detalhado
- B) sondagem do terreno, projeto de estrutura, projetos complementares de instalações, memorial descritivo de materiais e especificações técnico
- C) projeto elétrico, projeto hidráulico, projetos de lógica, de incêndio e de estrutura
- D) levantamento de dados, estudo preliminar, anteprojeto, projeto legal, projeto básico, caderno de especificações, projeto de execução e detalhamento
- E) topografia do terreno, projeto de estrutura, projetos complementares de instalações hidráulicas e sanitárias, orçamento especificações técnicas

QUESTÃO - 32

Os símbolos gráficos abaixo são utilizados para representar, respectivamente os materiais.



- A) vidro, cimento, metal e madeira
- B) cimento, madeira, metal e vidro
- C) cimento, vidro, metal e madeira
- D) vidro, cimento, madeira e metal
- E) madeira, cimento, metal e vidro

QUESTÃO - 33

O programa de necessidades é entendido como um importante componente da metodologia de projeto. O programa de necessidades consiste no

- A) levantamento de dados adequado às necessidades do arquiteto
- B) documento que contempla o equacionamento das atividades sociais e funcionais que serão exercidas no determinado espaço
- C) software que possibilita o equacionamento das necessidades do cliente
- D) documento que contempla os dados físicos e espaciais do projeto
- E) levantamento de áreas que serão abrangidas pelo projeto

QUESTÃO - 34

Estes símbolos gráficos



são utilizados para representar, respectivamente,

- A) ponto de luz, interruptor, quadro de distribuição e tomada alta
- B) ponto de luz, interruptor, diferença de nível e tomada média
- C) diferença de nível, tomada, quadro de distribuição e interruptor
- D) diferença de nível, tomada, quadro de distribuição e tomada baixa
- E) ponto de luz, interruptor, quadro de distribuição e tomada baixa

QUESTÃO - 35

Para os portadores de necessidades especiais, a área mínima para banheiros deve permitir a rotação completa (360°) da cadeira de rodas. Assim, o diâmetro mínimo permitido é de

- A) 1.20m
- B) 1.30m
- C) 1.50m
- D) 1.80m
- E) 2.00m