

CONHECIMENTOS GERAIS QUESTÕES DE 01 A 50

Leia com atenção o texto a seguir para responder às questões de 01 a 08.

TEXTO:

Ambição e ética

Ambição é tudo o que você pretende fazer na vida. São seus objetivos, seus sonhos, suas resoluções para o novo milênio. As pessoas costumam ter como ambição ganhar muito dinheiro, casar com uma moça ou um moço bonito ou viajar pelo mundo afora.

5 A mais pobre das ambições é querer ganhar muito dinheiro porque dinheiro por si só não é objetivo: é um meio para alcançar sua verdadeira ambição, como viajar pelo mundo. No fim da viagem, você estará de volta à estaca zero quanto ao dinheiro, mas terá cumprido sua ambição.

10 Não há nada de errado em ser ambicioso na vida, muito menos em ter “grandes” ambições. As pessoas mais ambiciosas que conheço não são os pontocom que querem fazer um IPO (sigla de oferta pública inicial de ações) em Nova York. São os líderes de entidades beneficentes do Brasil, que querem “acabar com a pobreza do mundo” ou “eliminar a corrupção do Brasil”. Esses, sim, são projetos ambiciosos.

Já ética são os limites que você se impõe na busca de sua ambição. É tudo que você não quer fazer na luta para conseguir realizar seus objetivos, como não roubar, mentir ou pisar nos outros para atingir sua ambição.

15 A maioria dos pais se preocupa bastante quando os filhos não mostram ambição, mas nem todos se preocupam quando os filhos quebram a ética. Se o filho colou na prova, não importa, desde que tenha passado de ano, o objetivo maior.

20 Algumas escolas estão ensinando a nossos filhos que ética é ajudar os outros. Isso, porém, não é ética, é ambição. Ajudar os outros deveria ser um objetivo de vida, a ambição de todos, ou pelo menos da maioria.

O problema do mundo é que normalmente decidimos nossa ambição antes de nossa ética, quando o certo seria o contrário. Por quê? Dependendo da ambição, torna-se difícil impor uma ética que frustrará nossos objetivos. Quando percebemos que não conseguiremos alcançar nossos objetivos, a tendência é reduzir o rigor ético, e não reduzir a ambição.

25 Definir cedo o comportamento ético pode ser a tarefa mais importante da vida, especialmente se você pretende ser um estagiário.

Defina sua ética quanto antes possível. A ambição não pode anteceder-la, é ela que tem de preceder à sua ambição.

KANITZ, Stephen. **Ambição e ética**. Disponível em: <<http://blog.kanitz.com.br/2013/04/ambicao-e-etica/>>. Acesso em: 17 abr. 2013. Adaptado.

Questão 01 (Peso 1)

De acordo com a abordagem construída pelo articulista do texto a respeito da ambição e da ética, é correto afirmar:

- A) A ambição não deve ser valorizada, pois ela desvirtua a prática de comportamentos éticos e compromete os valores humanos.
- B) A sociedade em geral busca valorizar mais a ambição que a ética, gerando sempre uma relação incompatível entre esses dois valores.
- C) A prática do comportamento ético deve preceder a definição das ambições para que não se corra o risco de ter que ressignificar os princípios éticos.
- D) O conceito de ambição não pode ser vinculado à prática da ética, uma vez que a primeira vai de encontro aos valores defendidos em relação à segunda.
- E) O desejo de ganhar dinheiro é uma ambição que se distancia dos princípios éticos, visto que eles exigem a responsabilidade em relação aos meios adotados para essa conquista.

Questão 02 (Peso 2)

Levando-se em consideração as diversas ideologias que se explicitam ao longo do texto, está correto o que se afirma em

- A) O interlocutor do texto é referendado pelo pronome “você” (linha 1), que se caracteriza como um indivíduo que vai de encontro às ideologias defendidas pelo articulista.
- B) O termo “As pessoas” (linha 2) introduz uma visão de mundo generalizada quanto à prática comportamental da humanidade sobre ambição, altamente criticada pelo articulista.
- C) O uso das aspas no discurso “acabar com a pobreza do mundo” (linha 10) sugere que o articulista ironiza a ideologia utópica dos líderes de entidades beneficentes brasileira.
- D) A ideologia de alguns pais, presente em “Se o filho colou na prova, não importa, desde que tenha passado de ano, o objetivo maior.” (linhas 16 e 17), é rejeitada, implicitamente, pelo articulista.
- E) O enunciador do discurso ratifica os valores trabalhados nas escolas, referidos em “Algumas escolas estão ensinando a nossos filhos que ética é ajudar os outros.” (linha 18), no entanto desaprova a importância dada à ética de cuidar do outro.

Questão 03 (Peso 1)

No texto em destaque, o recurso retórico desenvolvido através da pergunta “Por quê?” (linha 22) tem como principal objetivo

- A) justificar uma opinião com a qual o interlocutor do texto não concorda.
- B) esclarecer uma informação dada, que ainda não havia sido desenvolvida no texto.
- C) manter diálogo com o interlocutor, dando continuidade aos argumentos desenvolvidos.
- D) retificar uma afirmação que havia sido apresentada por outro viés, nos parágrafos anteriores.
- E) explicitar uma dúvida do próprio articulista quanto a uma ideia defendida por outros enunciadores no texto.

Questão 04 (Peso 2)

“A mais pobre das ambições é querer ganhar muito dinheiro porque dinheiro por si só não é objetivo: é um meio para alcançar sua verdadeira ambição, como viajar pelo mundo.” (linhas 4 e 5)

A única reestruturação da frase em destaque que **altera** o sentido original do contexto é a indicada em

- A) Porque dinheiro por si só não é objetivo, é um meio a fim de alcançar sua verdadeira ambição, como viajar pelo mundo, a mais pobre das ambições é que se queira ganhar muito dinheiro.
- B) Ainda que viajar pelo mundo seja o meio de alcançar sua verdadeira ambição, a mais pobre das ambições é que se queira ganhar muito dinheiro, embora dinheiro por si só não seja objetivo.
- C) Visto que dinheiro por si só não é objetivo, é um meio para alcançar sua verdadeira ambição, como viajar pelo mundo, a mais pobre das ambições é que se queira ganhar muito dinheiro.
- D) A mais pobre das ambições é querer ganhar muito dinheiro, uma vez que dinheiro por si só não é objetivo: é um meio para alcançar sua verdadeira ambição, como viajar pelo mundo.
- E) Como dinheiro por si só não é objetivo, é um meio para alcançar sua verdadeira ambição, como viajar pelo mundo, a mais pobre das ambições é querer ganhar muito dinheiro.

Questão 05 (Peso 2)

“Já ética são os limites que você se impõe na busca de sua ambição. É tudo que você não quer fazer na luta **para** conseguir realizar seus objetivos, **como** não roubar, mentir **ou** pisar nos outros para atingir sua ambição.” (linhas de 12 a 14)

Os termos em negrito expressam, respectivamente, as ideias de

- A) direção, causa e conclusão.
- B) utilidade, adição e alternância.
- C) direção, conformidade e exclusão.
- D) finalidade, comparação e concessão.
- E) finalidade, exemplificação e acréscimo.

Questão 06 (Peso 3)

Está correta a análise que se faz do termo transcrito em

- A) O vocábulo “afora” (linha 3) constitui uma circunstância de tempo que reforça a ideia de algo duradouro.
- B) Os nomes “volta” (linha 6) e “busca” (linha 12) são substantivos abstratos, derivados de verbos, que evidenciam as ações por eles expressas.
- C) A forma verbal “há”, na oração “Não há nada de errado em ser ambicioso na vida” (linha 7), pode ser substituída por *existe*, sem mudança semântica ou sintática dos constituintes da oração.
- D) O termo preposicionado “de sua ambição” (linha 12) tem a mesma função sintática do termo “de todos” (linha 19), explicitando o valor passivo em relação aos termos que completam.
- E) A locução verbal “deveria ser” (linha 19), no contexto em que está inserida, revela um fato certo no futuro, sugerindo uma proposta concreta do articulista e uma mudança indiscutível por parte da humanidade.

Questão 07 (Peso 3)

“**A mais pobre das ambições é querer ganhar muito dinheiro** porque dinheiro por si só não é objetivo: é um meio para alcançar sua verdadeira ambição, **como viajar pelo mundo**. No fim da viagem, você estará de volta à estaca zero **quanto ao dinheiro**, mas terá cumprido sua ambição.” (linhas de 4 a 6)

Quanto à análise do fragmento em evidência, está **sem suporte gramatical** o que se afirma em

- A) O termo oracional “querer ganhar muito dinheiro” funciona como predicativo do sujeito, que, no caso, está caracterizado pelo superlativo, presente na expressão “a mais pobre das ambições”.
- B) A marca linguística “muito”, na expressão “muito dinheiro”, denota a ideia de intensidade, evidenciando o comportamento ambicioso de alguns indivíduos.
- C) Os dois-pontos que aparecem depois de “por si só não é objetivo” têm como objetivo principal apresentar uma explicação para o que foi dito antes, ou seja, conceituar, o termo sobre o qual o fragmento trata.
- D) O elemento coesivo “como”, em “como viajar pelo mundo”, vincula essa informação à anterior por meio de uma exemplificação.
- E) A expressão “quanto ao dinheiro” apresenta o registro do termo “quanto a”, uma locução prepositiva, que faz referência ao vocábulo que é objeto do assunto enfocado.

Questão 08 (Peso 3)

A alternativa que apresenta uma oração com função subjetiva é a

- A) “viajar pelo mundo afora.” (linha 3).
- B) “ ‘eliminar a corrupção do Brasil.’ ” (linha 10).
- C) “ajudar os outros.” (linha 18).
- D) “impor uma ética” (linha 22).
- E) “alcançar nossos objetivos” (linhas 23-24).

Questão 09 (Peso 1)



CABRAL, Ivan. **Rede social**. Disponível em: <<http://3.bp.blogspot.com/-HXLdY3Dm3QY/TevKY3Zebel/AAAAAAAAAh0/EBk4O8lXgqY/s1600/Charge2011-redesocial.jpg>>. Acesso em: 10 ago. 2013.

A charge sugere que

- A) a inclusão digital não é acessível a todos os cidadãos.
- B) a pobreza gerada pelas novas tecnologias evidencia um paradoxo social.
- C) muitos cidadãos não validam a inclusão digital como meio de sobrevivência.
- D) a importância das redes sociais para a erradicação da pobreza é indiscutível.
- E) as condições sociais dos excluídos ratificam a necessidade da inclusão social.

Leia com atenção o texto a seguir para responder às questões de 10 a 14.

TEXTO:

O empréstimo

- Esse Custódio nascera com a vocação da riqueza, sem a vocação do trabalho. Tinha o instinto das elegâncias, o amor do supérfluo, da boa chira, das belas damas, dos tapetes finos, dos móveis raros, um voluptuoso, e, até certo ponto, um artista, capaz de reger a vila Torloni ou a galeria Hamilton. Mas não tinha dinheiro; nem dinheiro, nem aptidão ou pachorra de o ganhar; por outro lado, precisava
- 5 viver. [Decidiu, portanto, pedir dinheiro emprestado ao tabelião]:
- O negócio é excelente, note-se bem; um negócio magnífico. Nem eu me metia a incomodar os outros sem certeza do resultado. A coisa está pronta; foram já encomendas para a Inglaterra; e é provável que dentro de dois meses esteja tudo montado, é uma indústria nova. Somos três sócios,
- 10 a minha parte são cinco contos. Venho pedir-lhe esta quantia, a seis meses, ou a três, com juro módico...
- Mas, Sr. Custódio, não disponho de tão grande quantia. Os negócios andam mal; e ainda que andassem muito bem, não poderia dispor de tanto. Quem é que pode esperar cinco contos de um modesto tabelião de notas?
- Nem vinte mil-réis! Era impossível que não levasse ali vinte mil-réis, pensava ele; não diria
- 15 duzentos, mas vinte, dez que fossem. . .
- Pronto! disse-lhe Vaz Nunes, com o chapéu na cabeça.
- Era o fatal instante. Nenhuma palavra do tabelião, um convite ao menos, para jantar; nada; findara tudo. Mas os momentos supremos pedem energias supremas. Custódio sentiu toda a força deste lugar-comum, e, súbito, como um tiro, perguntou ao tabelião se não lhe podia dar ao menos dez
- 20 mil-réis.
- Quer ver?
- E o tabelião desabotoou o paletó, tirou a carteira, abriu-a, e mostrou-lhe duas notas de cinco mil-réis.
- Não tenho mais, disse ele; o que posso fazer é reparti-los com o senhor; dou-lhe uma de cinco,
- 25 e fico com a outra; serve-lhe?
- Custódio aceitou os cinco mil-réis, não triste, ou de má cara, mas risonho, palpitante, como se viesse de conquistar a Ásia Menor. Era o jantar certo. Estendeu a mão ao outro, agradeceu-lhe o obséquio, despediu-se até breve, um até breve cheio de afirmações implícitas. Depois saiu; o pedinte esvaiu-se à porta do cartório; o general é que foi por ali abaixo, pisando rijo, encarando fraternalmente
- 30 os ingleses do comércio que subiam a rua para se transportarem aos arrabaldes. Nunca o céu lhe pareceu tão azul, nem a tarde tão límpida; todos os homens traziam na retina a alma da hospitalidade. Com a mão esquerda no bolso das calças, ele apertava amorosamente os cinco mil-réis, resíduo de uma grande ambição, que ainda há pouco saíra contra o sol, num ímpeto de águia, e ora habita modestamente as asas de frango rasteiro.

ASSIS, Machado de. O empréstimo. **Obra Completa**. Rio de Janeiro: Nova Aguilar. 1994. V. II. Disponível em: <www.bibvirt.futuro.usp.br>. Acesso em: 17 ago. 2013. Adaptado.

Questão 10 (Peso 1)

Uma leitura crítica do fragmento retirado do conto *Empréstimo*, de Machado de Assis, expõe o comportamento ético das duas personagens, sugerindo que

- A) a personagem Custódio não respeita a profissão de Vaz Nunes, subestimando sua condição financeira.
- B) Vaz Nunes percebe a má intenção de seu amigo, mas, mesmo assim, ajuda-o, oferecendo-lhe tudo que tem.
- C) as duas personagens simbolizam indivíduos de uma sociedade da qual são excluídos por não possuírem uma boa condição financeira.
- D) o tabelião Vaz Nunes, por apresentar os mesmos valores materiais de Custódio, entende a necessidade financeira do amigo, para se inserir socialmente.
- E) Custódio é uma personagem que busca e valoriza a aparência em detrimento da essência, sugerindo, portanto, uma contradição de valores em relação a Vaz Nunes.

Questão 11 (Peso 1)

A alternativa em que a informação dada corresponde ao real sentido da expressão, no contexto em que se encontra, é a

- A) “amor do supérfluo” (linha 2) refere-se às relações amorosas passageiras.
- B) “pachorra” (linha 4) sugere a ideia de paciência para ganhar dinheiro.
- C) “energias supremas” (linha 18) encerra as expectativas da personagem.
- D) “lugar-comum” (linha 19) diz respeito aos lugares mais frequentados pela personagem.
- E) “palpitante” (linha 26) denota um misto de ansiedade e medo.

Questão 12 (Peso 2)

Evidencia uma metonímia a expressão presente em

- A) “Mas não tinha dinheiro; nem dinheiro, nem aptidão ou pachorra de o ganhar” (linha 4).
- B) “Nem eu me metia a incomodar os outros sem certeza do resultado.” (linhas 6 e 7).
- C) “Os negócios andam mal” (linha 11).
- D) “Estendeu a mão ao outro, agradeceu-lhe o obséquio, despediu-se até breve” (linhas 27 e 28).
- E) “todos os homens traziam na retina a alma da hospitalidade.” (linha 31).

Questão 13 (Peso 1)

No texto, a linguagem conotativa se explicita no fragmento transcrito em

- A) “O negócio é excelente, note-se bem; um negócio magnífico.” (linha 6).
- B) “é provável que dentro de dois meses esteja tudo montado, é uma indústria nova.” (linhas 7 e 8).
- C) “Quem é que pode esperar cinco contos de um modesto tabelião de notas?” (linhas 12 e 13).
- D) “E o tabelião desabotoou o paletó, tirou a carteira, abriu-a, e mostrou-lhe duas notas de cinco mil-réis.” (linhas 22 e 23).
- E) “ele apertava amorosamente os cinco mil-réis, resíduo de uma grande ambição, que ainda há pouco saíra contra o sol, num ímpeto de água” (linhas 32 e 33).

Questão 14 (Peso 2)

Quanto aos aspectos verbais presentes no texto, é correto afirmar:

- A) “Esse Custódio nascera com a vocação da riqueza” (linha 1) sugere uma ação conclusa, anterior as que serão narradas.
- B) “O negócio é excelente” (linha 6) evidencia um presente histórico, que retoma um fato específico no passado.
- C) “E o tabelião desabotoou o paletó” (linha 22) apresenta uma ação contínua de quem está habituado a proceder sempre do mesmo modo.
- D) “dou-lhe uma de cinco” (linha 24) indica um presente habitual, sugerindo a prática comum de emprestar dinheiro.
- E) “ele apertava amorosamente os cinco mil-réis” (linha 32) revela que o fato passado é de efeito permanente.

Questão 15 (Peso 2)



LAVADO, Joaquín Salvador (QUINO). **Toda Mafalda**. São Paulo: Martins Fontes, 2001. p. 211.

A tira sugere que

- A) o indivíduo, na fase adulta, arrepende-se do que fez durante sua juventude.
- B) a mudança proposta pela juventude, a longo prazo, não garante a melhoria do mundo.
- C) as crianças são as únicas que podem transformar o mundo em um lugar melhor para se viver.
- D) uma tendência à acomodação ocorre à medida que o indivíduo se insere nas engrenagens sociais.
- E) as crianças são frutos da sociedade em que vivem, pois reproduzem os mesmos valores de seus pais.

Leia com atenção o texto a seguir para responder à questões de 16 a 18.

TEXTO:

- Quando se trata de ética, não dá para ter dois pesos e duas medidas. A ética é uma só, na política e fora dela. Só vou deixar de fazer muxoxo para o engajamento de artistas em protestos contra a classe política no dia em que eu vir algum deles encampando, por exemplo, a defesa do projeto de lei que circula na Câmara dos Deputados restringindo a propaganda de bebidas no país. A mesma que
- 5 rende ao mercado publicitário mais de um bilhão de reais por ano, parte deles embolsado pelas celebridades que protagonizam as campanhas. Ou quando vir famosos dizendo que se recusam a participar do anúncio de alguns produtos. Até lá, para mim, eles serão tão demagogos quanto os políticos que acusam.

MENEZES, Cynara. **Não só os políticos precisam de aulas de ética**. Disponível em: < <http://socialistamorena.cartacapital.com.br/nao-sao-so-os-politicos-que-precisam-de-aulas-de-etica/>>. Acesso em: 20 ago. 2013.

Questão 16 (Peso 2)

De acordo com a leitura do texto, pressupõe-se que a ética

- A) é mais coerente no contexto político do que no contexto midiático.
- B) não faz parte do mundo artístico, que valoriza acima de tudo a estética.
- C) deve perpassar outros âmbitos socioculturais, além do contexto político.
- D) é marcada, no contexto político, pela manipulação de discursos de interesses próprios.
- E) precisa ser avaliada, a partir dos mesmos princípios, entre cidadãos comuns e celebridades.

Questão 17 (Peso 1)

No texto, a palavra “muxoxo” (linha 2) sugere

- A) surpresa.
- B) cansaço.
- C) indiferença.
- D) reprovação.
- E) desrespeito.

Questão 18 (Peso 3)

Quanto aos efeitos de sentido dos elementos coesivos que garantem a progressão do texto, é correto afirmar:

- A) A preposição “para”, nas três ocorrências (linhas 1, 2 e 7), evidencia ideia de finalidade.
- B) O termo coesivo “contra” (linha 2) pode ser substituído por *ao encontro de*, sem mudança de sentido.
- C) O pronome relativo “que”, precedido da preposição “em”, na expressão “em que” (linha 3), retoma um termo circunstancial que expressa a ideia de tempo.
- D) A contração “pelas” (linha 5) introduz a noção de meio através do qual o mercado publicitário enriquece.
- E) O termo coesivo “Até”, em “Até lá” (linha 7), no contexto do qual faz parte, denota um limite máximo de lugar.

Leia com atenção o texto a seguir para responder às questões 19 e 20.

TEXTO:

Mês da série Cidadania Planetária na Ed,L

No mês em que se comemora o Dia do Planeta Terra (22 de abril), a Ed,L apresenta a série Cidadania Planetária.

A série *Cidadania Planetária* faz referência ao sonho de uma comunidade humana una e diversa, tendo por base uma visão da Terra como uma única nação. Ela implica entender a interdependência, a interconexão, o trabalho em redes e movimentos. É, por excelência, uma cidadania integral, portanto, uma cidadania ativa e plena, não apenas em relação aos direitos humanos, mas também em relação aos direitos do planeta Terra como um ser vivo em evolução.

Siga a Ed,L no Twitter e no Facebook e participe dos sorteios de três kits da série Cidadania Planetária

Ed,L Editora e Livraria Instituto Paulo Freire

Cerro Corá, 550 | Lj. 01 | Alto da Lapa
05061-100 | São Paulo | SP | Brasil
editora@paulofreire.org / livraria@paulofreire.org
www.paulofreire.org
@edimraipf

MÊS da Cidadania Planetária na LD,L. Disponível em: <https://www.google.com.br/search?hl=pt-BR&site=img&tbm=isch&source=hp&biw=1280&bih=523&q=M%C3%AAs+da+cidadania+planet%C3%A1ria+na+ED%2CL&oq=M%C3%AAs+da+cidadania+planet%C3%A1ria+na+ED%2CL&gs_l=img.12...4953.51360.0.54172.54.21.2.31.0.0.407.2705.23j4j1.8.0....0...1ac.1.26.img..47.7.2095.9U5UIbVQEgl>. Acesso em: 18 ago. 2013.

Questão 19 (Peso 2)

Infer-se do texto que a cidadania planetária

- A) é considerada uma utopia, na medida em que busca a conexão entre seres tão diversos.
- B) parte do respeito ao próximo, objetivando, acima de tudo, a garantia dos direitos humanos.
- C) é um projeto voltado para integração dos indivíduos e do meio ambiente, respeitando as idiossincrasias.
- D) visa sobretudo à evolução do planeta Terra por meio do comprometimento de todos com o meio ambiente.
- E) é um projeto educacional voltado para a sustentabilidade planetária, garantindo a sobrevivência das novas gerações.

Questão 20 (Peso 1)

O termo “por excelência” explicita, no contexto, uma ideia de

- A) algo que se perpetua.
- B) o que é não é restritivo.
- C) tudo que exige respeito.
- D) algo que é proporcional.
- E) o que está no mais alto grau.

Questão 21 (Peso 1)

Utilizando-se o *browser* (navegador internet) *Chrome*, versão "28.0.1500.95 m", ao pressionar e manter pressionado o botão voltar

- A) abre uma nova Aba.
- B) retorna à última página aberta.
- C) abre o histórico da sua navegação atual.
- D) abre a tela de Configurações do *browser*.
- E) abre a tela de Tutorial, ensinando como utilizar o navegador.

Questão 22 (Peso 1)

O *Ms paint* é um aplicativo utilizado para criação e edição de imagens do *Microsoft Windows*.

Nessa imagem, se o usuário clicar no botão "Girar", opção "Inverter horizontalmente", a alternativa que apresenta a imagem que aparecerá no monitor é a



- A)
- B)
- C)
- D)
- E)

Questão 23 (Peso 1)

As teclas de atalho são facilitadores utilizados para acelerar a execução de tarefas. O *Microsoft Word*, por exemplo, disponibiliza muitas combinações de teclas que auxiliam o usuário.

No *Microsoft Word 2007*, em Português do Brasil, quando se pressiona a combinação de teclas CTRL+S,

- A) abre-se a janela para salvamento do arquivo.
- B) é selecionado todo o texto do arquivo aberto.
- C) modifica a fonte do texto para *Symbol*.
- D) coloca todo o texto que estiver selecionado em modo sublinhado.
- E) passa todo o texto que estiver selecionado em modo sobrescrito.

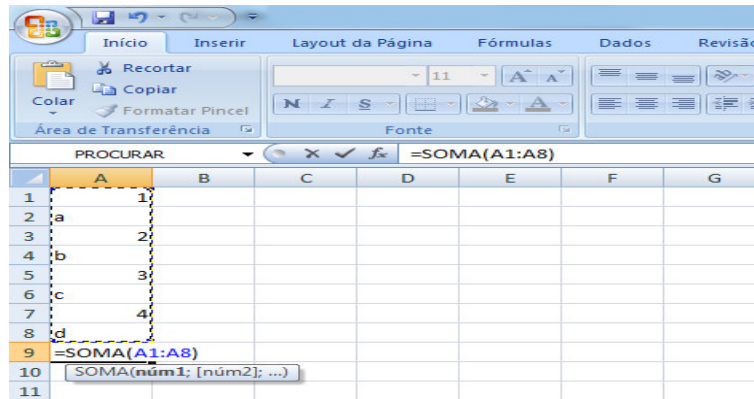
Questão 24 (Peso 1)

O teclado é um dos principais periféricos de entrada de dados.

Considerando-se os teclados do padrão ABNT2, a tecla "*Print Screen*" do teclado, no sistema operacional *Windows 7*, Quando acionada,

- A) abre-se a Tela Ajuda e Suporte do *Windows*.
- B) copia a imagem da Tela para a memória ROM.
- C) enviar a imagem da Tela capturada para o projetor.
- D) copia a imagem da Tela para a área de transferência.
- E) imprimir, se existir alguma impressora conectada ao computador.

Questão 25 (Peso 2)



Considerando-se a imagem apresentada do *Microsoft Excel 2007*, em português do Brasil, o resultado da célula 9A será

- A) 0.
- B) 10.
- C) #NÚM!.
- D) #DIV/0!.
- E) #VALOR!.

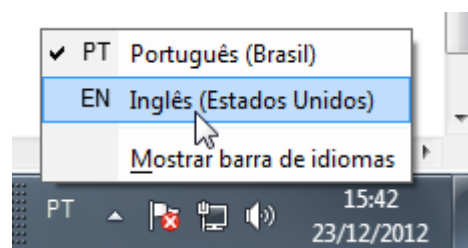
Questão 26 (Peso 2)

Na literatura de segurança, o termo *malware* é conhecido por “*software* malicioso”. Esse termo abrange todos os tipos de programa especificamente desenvolvidos para executar ações maliciosas em um computador.

A alternativa que apresenta dois *malwares* é a

- A) *Worms* e DNS.
- B) *Cookies* e *firewall*.
- C) *Keyloggers* e *Hacker*.
- D) *Firefox* e criptografia.
- E) Vírus e cavalos de Troia.

Questão 27 (Peso 2)



Essa imagem mostra que o teclado, no *Windows 7*, está configurado para o idioma "PT português (Brasil)".

Se a configuração for alterada para "EN Inglês (Estados Unidos)", o efeito causado com essa mudança será

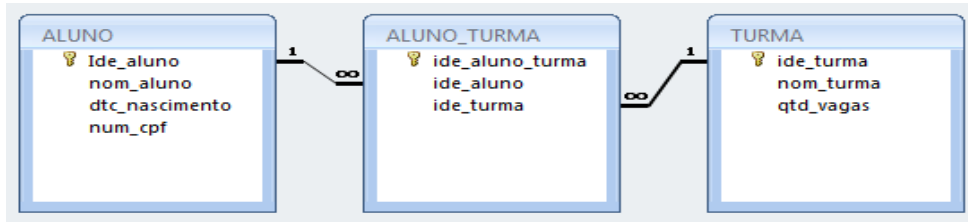
- A) somente o *Internet Explorer* ficará em Inglês.
- B) a linguagem de entrada, durante a digitação, será "EN Inglês (Estados Unidos)".
- C) o formato de Data e Hora será modificado para o formato americano "12/23/2012".
- D) todo texto escrito em português, no *Microsoft Word 2007*, será traduzido automaticamente para Inglês.
- E) o idioma do Sistema Operacional será alterado para o "EN Inglês (Estados Unidos)" e todos os textos ficarão em Inglês.

Questão 28 (Peso 2)

Sobre periféricos de um computador, é correto afirmar:

- A) Um teclado é um dispositivo de entrada.
- B) Todo *mouse* é um dispositivos de saída.
- C) O processador é um dispositivo de saída.
- D) Todo teclado é um dispositivo de entrada e saída.
- E) Um monitor LCD é um dispositivo de entrada e saída.

Questão 29 (Peso 3)



Essa figura mostra relacionamentos entre três tabelas estabelecidas em um banco de dados criado no *Microsoft Access 2007*.

Sobre os relacionamentos entre as tabelas, mostrados na figura, é correto afirmar:

- A) Os campos *ide_aluno*, *ide_aluno_turma* e *ide_turma* são chaves primárias de suas tabelas e somente o campo *ide_aluno* da tabela ALUNO_TURMA é uma chave estrangeira.
- B) Na tabela ALUNO_TURMA, o campo *ide_aluno_turma* é chave primária, o campo *ide_aluno* é chave estrangeira e o campo *ide_turma* não é chave estrangeira.
- C) Os campos *ide_aluno* e *ide_turma* da tabela ALUNO_TURMA formam uma chave primária composta e por esse motivo não apresentam o simbolologia da chave.
- D) Na tabela ALUNO_TURMA, o campo *ide_aluno_turma* é chave primária, os campos *ide_aluno* e *ide_turma* são chaves estrangeiras.
- E) A tabela ALUNO é uma tabela de relacionamento entre as tabelas ALUNO_TURMA_e_TURMA.

Questão 30 (Peso 3)

ALUNO_TURMA			
ide_aluno_t	ide_aluno	ide_turma	
7	11	2	
2	10	3	
10	9	1	
8	8	1	
4	7	2	
5	6	2	
11	5	1	
1	4	3	
9	3	1	
3	2	2	
6	1	2	

TURMA		
ide_turma	nom_turma	qtd_vagas
1	Turma A	50
2	Turma B	45
3	Turma C	39

ALUNO			
ide_aluno	nom_aluno	dtc_nascimento	num_cpf
4	Carlos	05/03/1999	96336985632
10	Fernanda	25/12/1999	85212365874
2	Ana Paula	01/02/2000	56325488879
1	Joana	23/05/2000	85547896325
7	André Luiz	11/06/2000	85425355534
6	José Carlos	07/09/2000	12145363652
11	Eliana	03/11/2000	96985445875
8	Marcos Paulo	24/06/2001	69632587412
3	Mônica	07/09/2001	74555666982
9	Marcelo	12/12/2001	85478521369
5	Magali	20/12/2001	66522335974

A figura mostra o conjunto de três tabelas de um banco de dados criado no *Microsoft Access 2007*. As tabelas estão em sua forma estrutural e as mesmas tabelas com registros.

Sobre essa figura, é correto afirmar:

- A) A turma C possui apenas 36 vagas disponíveis.
- B) As turmas A e B possuem a mesma quantidade de alunos.
- C) Os alunos Ana Paula, Eliana, Mônica e Magali são da mesma turma.
- D) Os alunos da turma B são apenas Joana, Fernanda e Marcos Paulo.
- E) Marcelo, Marcos Paulo, Magali e Mônica fazem parte da mesma turma.

Questão 31 (Peso 1)

Sobre a organização do Estado brasileiro, é correto afirmar que

- A) do ponto de vista político, o Distrito Federal é a capital federal.
- B) administrativamente, os municípios se submetem aos estados, e esses, por sua vez, submetem-se à União.
- C) quando existentes, os territórios federais gozam da mesma autonomia político-administrativa que os estados e o Distrito Federal.
- D) por princípio, embora, todos os entes federados sejam autônomos, em determinados casos, os estados podem intervir em seus municípios.
- E) quando instituídas, as regiões metropolitanas podem gozar de prerrogativas políticas, administrativas e financeiras diferenciadas em relação aos demais municípios do estado.

Questão 32 (Peso 2)

A respeito do paradigma do cliente na gestão pública, é correto afirmar:

- A) As organizações governamentais recebem claros sinais do mercado e conseguem avaliar facilmente a necessidade dos seus clientes.
- B) A administração pública com foco no cliente visa à construção de uma gestão eficiente, mesmo que os valores democráticos tenham de ser abandonados.
- C) A administração pública voltada para o cliente menospreza a qualidade dos serviços, uma vez que o seu objetivo é atender à demanda do cidadão no menor prazo possível.
- D) Uma das principais características de uma administração pública com alto desempenho é a reestruturação de seus serviços e processos de trabalho, para satisfazer as necessidades de seus clientes.
- E) A gestão com foco no cliente pode ser facilmente adaptada da administração privada para o setor público, desde que a aplicação de alguns princípios básicos que regem as organizações públicas, tais como igualdade e transparência, seja amenizada.

Questão 33 (Peso 1)

O controle externo da Administração Pública federal é exercido

- A) pelo Senado Federal.
- B) pela Câmara dos Deputados.
- C) pelo Tribunal de Contas da União.
- D) pelo Congresso Nacional, com o auxílio do Tribunal de Contas da União.
- E) pelo Tribunal de Contas da União, com o auxílio do sistema de controle interno de cada poder.

Questão 34 (Peso 1)

São características dos contratos administrativos

- A) a informalidade e natureza em função das características pessoais e relevantes do contratado.
- B) onerosidade e inexistência de obrigações recíprocas para as partes.
- C) prestações certas, determinadas e formalidade.
- D) presença de cláusulas exorbitantes e unilateralidade.
- E) consensualidade e informalidade.

Questão 35 (Peso 1)

A Constituição da República Federativa do Brasil outorga competência tributária a diversas pessoas jurídicas, dentre as quais a que **não** está contemplada nesse contexto é a indicada na alternativa

- A) União.
- B) Município.
- C) Distrito Federal.
- D) Estado-membro.
- E) Empresa pública.

Questão 36 (Peso 2)

A Constituição Federal atribui à União, aos estados, ao Distrito Federal e aos municípios competências tributárias privativas, vedando que um ente político exerça a competência do outro, **exceto**, em relação

- A) à União que, no exercício de sua competência residual, poderá invadir as competências tributárias dos entes políticos, para instituir impostos cumulativos, com fato gerador e base de cálculo já relacionados na Constituição Federal.
- B) à União que, na iminência ou no caso de guerra externa, poderá instituir impostos extraordinários, compreendidos ou não em sua competência tributária.
- C) à União, que pode instituir isenções de tributos da competência dos Estados, do Distrito Federal e dos municípios.
- D) os municípios para instituir impostos cumulativos, com fato gerador e base de cálculo já relacionados na Constituição Federal.
- E) aos estados-membros, que podem conceder parcelamento, isenções e anistia de tributos municipais.

Questão 37 (Peso 2)

A Constituição Federal, em seu artigo 150, incisos I e II, ao afirmar que os tributos não poderão ser aumentados ou exigidos sem lei que o estabeleça e que os contribuintes em situação equivalente não terão tratamento desigual, está dispondo sobre os princípios da

- A) legalidade e da isonomia.
- B) anterioridade e da isonomia.
- C) legalidade e da anterioridade.
- D) legalidade e da capacidade contributiva.
- E) capacidade contributiva e da anterioridade.

Questão 38 (Peso 3)

A Constituição Federal, em seu artigo 150, inciso VI, traz um preceito que “estimula” a sociedade civil, sem fins lucrativos, a agir em benefício das pessoas carentes, suprindo as insuficiências das pessoas com políticas no campo da assistência social.

Esse “estímulo” traduz-se no instituto denominado

- A) isenção tributária total, porque atinge toda espécie de tributo e toda a população.
- B) remissão tributária, já que faz desaparecer o crédito tributário para algumas pessoas.
- C) anistia tributária, que isenta determinadas pessoas do pagamento de tributos.
- D) isenção tributária parcial, porque dispensa, os contribuintes do pagamento de impostos.
- E) imunidade tributária de impostos, conferindo aos beneficiários direito de não serem tributados.

Questão 39 (Peso 1)

A repartição constitucional das receitas tributárias se refere ao imposto sobre, **exceto**

- A) a renda.
- B) a importação.
- C) os produtos industrializados.
- D) a circulação de mercadorias e serviços.
- E) a propriedade de veículos automotores.

Questão 40 (Peso 3)

A respeito da Lei Orçamentária Anual, é correto afirmar:

- A) A LOA poderá conter autorização para abertura de créditos adicionais.
- B) A ligação entre planejamento e orçamento, no atual modelo orçamentário brasileiro, não existe.
- C) Uma das principais causas da rigidez do orçamento da União é o excesso de vinculação das receitas.
- D) O processo legislativo orçamentário não permite alterações no projeto da LOA, após o seu recebimento pela Comissão Mista de Planos, Orçamentos Públicos e Fiscalização.
- E) Os orçamentos fiscais, da seguridade social e de investimento das estatais que compõem a LOA deverão funcionar como instrumentos voltados para a redução das desigualdades sociais.

Questão 41 (Peso 2)

Restos a Pagar de despesas não processadas são aqueles cujo empenho

- A) foi emitido e o objeto adquirido foi entregue.
- B) foi emitido e o objeto adquirido não foi entregue.
- C) não foi emitido e o objeto adquirido foi entregue.
- D) não foi emitido e o objeto adquirido não foi entregue.
- E) foi parcialmente emitido e o objeto adquirido foi entregue.

Questão 42 (Peso 3)

A alternativa que apresenta uma exceção aos objetivos do decreto de programação financeira, no âmbito federal, é a

- A) Cumprir a Legislação Orçamentária.
- B) Estabelecer normas específicas de execução orçamentária e financeira para o exercício.
- C) Limitar o volume de recursos destinados a investimentos colocados à disposição das unidades orçamentárias.
- D) Estabelecer um cronograma de compromissos (empenhos) e de liberação (pagamento) dos recursos financeiros para o Governo Federal.
- E) Assegurar o equilíbrio entre receitas e despesas ao longo do exercício financeiro e proporcionar o cumprimento da meta de resultado primário.

Questão 43 (Peso 2)

O Ministério da Fazenda celebrou contrato de terceirização de mão de obra com a empresa RH Ltda. A assessoria jurídica do ministério emitiu parecer atestando que esse acordo se refere à substituição de servidores públicos.

O valor desse contrato deverá ser contabilizado pela Prefeitura como

- A) Outras despesas variáveis.
- B) Outras despesas de pessoal.
- C) Outras despesas decorrentes de serviços.
- D) Outras transferências a prestadoras de serviços.
- E) Outras transferências a instituições privadas com fins lucrativos.

Questão 44 (Peso 2)

A alternativa que apresenta a afirmativa correta é a

- A) O modelo de organização, composição e fiscalização do Tribunal de Contas do União aplica-se apenas ao tribunais de contas estaduais.
- B) O modelo de organização, composição e fiscalização do Tribunal de Contas da União não se aplica aos estados, Distrito Federal e municípios.
- C) A fiscalização, conforme artigo 70 da Constituição Federal, incide sobre aspectos relativos à conveniência e oportunidade relacionadas com a discricionariedade do administrador.
- D) A expressão “todo território nacional”, constante no artigo 73 da CF, confere ao TCU competência para fiscalizar a União, os estados, o Distrito Federal e os municípios, independentemente da origem dos recursos envolvidos.
- E) A competência para julgar dada aos Tribunais de Contas, no inciso II, artigo 71 da Constituição Federal, demonstra que o Poder Judiciário não tem competência para a ampla revisibilidade dos atos não judiciais estritos.

Questão 45 (Peso 2)

A respeito da interface entre o controle externo e interno a que se submete a Administração Pública, é correto afirmar:

- A) O controle interno subordina-se ao controle externo, caracterizando-se hierarquicamente como auxiliar dos tribunais de contas.
- B) Esses controles atuam de forma autônoma e independente, devendo apenas assegurar a ciência recíproca de eventuais ilegalidades identificadas.
- C) O controle externo e interno, alcançam matérias diversas, porém devem ser executados de forma coordenada, podendo, para maior eficácia, os controles externos e internos procederem à delegação recíproca de poderes e atribuições.
- D) Os responsáveis pelo controle interno que tomem ciência de irregularidade ou ilegalidade estão obrigados a dela dar ciência ao Tribunal de Contas, sob pena de se tornarem solidariamente responsáveis.
- E) O controle externo, exercido pelo Poder Legislativo com o auxílio dos tribunais de contas, e o controle interno, existente no âmbito de cada poder, atuam de forma coordenada, não cabendo a fiscalização de um deles quando o outro já tenha atuado.

Questão 46 (Peso 1)

Segundo a Lei nº 8.666/93, a modalidade de licitação que possibilita a participação de quaisquer interessados, independentemente de serem cadastrados ou não no órgão promotor da licitação, desde que atendam às exigências do edital, em especial no que se referem às condições preliminares de habilitação, é

- A) o leilão.
- B) o pregão.
- C) o concurso.
- D) a concorrência.
- E) a tomada de preços.

Questão 47 (Peso 1)

Com base na Lei n.º 8.112/1990, que dispõe sobre o regime jurídico dos servidores públicos civis da União, das autarquias e das fundações públicas federais, é verdadeiro o que se afirma em

- A) Servidor é a pessoa legalmente investida em função pública.
- B) Os trabalhadores de uma ONG são servidores públicos e têm que prestar contas ao Estado.
- C) A prestação de serviços gratuitos por parte do servidor público, em regra, é permitida.
- D) Cargo público é o conjunto de atribuições e responsabilidades previstas na estrutura organizacional que deve ser cometido a um servidor.
- E) Os cargos públicos são criados por lei, com denominação própria e vencimento pago pelos cofres públicos, para provimento em caráter efetivo ou em comissão, como regra, mas é possível que ato infralegal, como um decreto, crie cargos públicos.

Questão 48 (Peso 3)

Sobre as licenças previstas na Lei nº 8.112/1990, é correto afirmar que o servidor

- A) terá direito à licença, sem remuneração, para atividade política, durante o período que mediar entre a sua escolha em convenção partidária, como candidato a cargo eletivo, e à véspera do registro de sua candidatura perante a Justiça Eleitoral.
- B) terá até sessenta dias sem remuneração para reassumir o exercício do cargo, após concluído o serviço militar.
- C) pode ter a licença concedida, por motivo de afastamento do cônjuge, por dois anos consecutivos no máximo.
- D) Após cada triênio de efetivo exercício, o servidor poderá, no interesse da Administração, afastar-se do exercício do cargo efetivo, com a respectiva remuneração, por até três meses, para participar de curso de capacitação profissional.
- E) não faz jus à licença por motivo de doença em pessoa da família se a doença for do padrasto ou da madrasta.

Questão 49 (Peso 1)

A destituição de cargo em comissão é prevista na Lei nº 8.112/90, especificamente, para quando o servidor

- A) perde o fator confiança.
- B) for demitido do seu cargo efetivo.
- C) comete falta grave, no seu cargo efetivo.
- D) renuncia ao exercício do seu comissionamento.
- E) comete falta grave, mas não detém cargo efetivo.

Questão 50 (Peso 2)

A penalidade de suspensão, prevista na Lei nº 8.112/90, pode ser aplicada ao servidor público federal, no caso de

- A) prática de usura.
- B) inassiduidade habitual.
- C) improbidade administrativa.
- D) insubordinação grave em serviço.
- E) reincidência de falta punível com advertência.

CONHECIMENTOS ESPECÍFICOS QUESTÕES DE 51 A 60

Questão 51 (Peso 3)

As plantas baixas de um projeto arquitetônico podem ser definidas como

- A) representação de planos verticais da edificações.
- B) representações de todos os elementos necessários para situar a edificação no terreno.
- C) desenhos planificados que representam as elevações, vistas externas, da edificação.
- D) representações de alguns elementos necessários para situar o terreno onde a edificação será construída.
- E) cortes feitos em cada pavimento através de planos horizontais, situados entre a verga da porta e o peitoril da janela, com observador no infinito.

Questão 52 (Peso 3)

O conjunto de comprimentos de pisos (P) e espelhos (e) em degraus que estão dentro da faixa de conforto, segundo a fórmula de conforto proposto por Blondel, é o indicado na alternativa

- A) P=20cm; e=16cm.
- B) P=32cm; e=20cm.
- C) P=20cm; e=22cm.
- D) P=35cm; e=19cm
- E) P=32cm; e=16cm.

Questão 53 (Peso 3)

Indique a opção correta na comparação entre esquadria do tipo guilhotina, projetante e com folha de abrir simples.

- A) A esquadria do tipo guilhotina é de fácil manobra, a projetante não ocupa espaço interno, e a de abrir libera completamente a ventilação.
- B) A esquadria do tipo guilhotina e a projetante são de fácil limpeza externa, a projetante não ocupa espaço interno, e a de abrir libera completamente a ventilação.
- C) A esquadria do tipo guilhotina é de fácil manobra, a projetante não ocupa espaço interno, e a de abrir facilita a colocação de grades externas ou persianas internas.
- D) A esquadria do tipo guilhotina é de fácil manobra, a projetante não ocupa espaço interno, e a de abrir facilita a colocação de grades externas ou persianas internas.
- E) As esquadrias do tipo guilhotina e as de abrir não exigem vedações nas juntas enquanto as projetantes e exigem essas vedações.

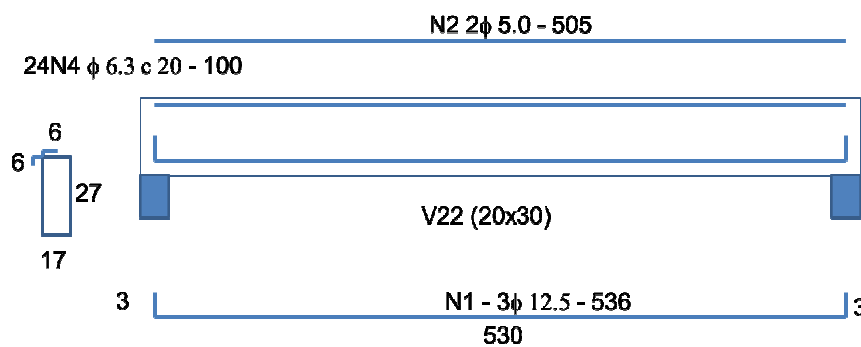
Questão 54 (Peso 3)

Os orçamentos podem ser elaborados em diferentes graus: preliminar, analítico ou estimativa de custo.

A alternativa que indica respectivamente, as definições corretas, é a

- A) Elaborado a partir das composições de custos de todas as atividades da construção; Avaliação de custo expedita com base em custos históricos ou por comparação de preço e estimativa expedita a partir dos custos de atividades-chave.
- B) Avaliação de custo expedita com base em custos históricos ou por comparação de preço; elaborado a partir de custos de todas as composições de custos das atividades da construção e estimativa expedita a partir dos custos de atividades-chave.
- C) Estimativa expedita a partir dos custos de atividades-chave; elaborado a partir de custos de todas as composições de custos das atividades da construção e avaliação de custo expedita com base em custos históricos ou por comparação de preço.
- D) Avaliação de custo expedita com base em custos históricos ou por comparação de preço; Estimativa expedita a partir dos custos da mão de obra; e elaborado a partir das composições de custos de todas as atividades da construção.
- E) Elaborado a partir das composições de custos de todas as atividades da construção; avaliação de custo expedita com base em custos históricos ou por comparação de preço e estimativa expedita a partir da mão de obra.

Questão 55 (Peso 3)



Os metros das barras N2 e N4, respectivamente, que serão necessários para a montagem das armaduras da viga proposta são os indicados em

- A) 5,05 e 12,00 metros.
- B) 5,05 e 24,00 metros.
- C) 10,00 e 20,00 metros.
- D) 10,10 e 20,00 metros.
- E) 10,10 e 24,00 metros.

Questão 56 (Peso 3)

São exemplos de áreas de vivência do canteiro de obras indicados na Norma Regulamentadora nº 18 (NR18) os indicados na alternativa

- A) Escritórios, alojamento e portaria.
- B) Alojamento, lavanderia e os escritórios.
- C) Portaria, alojamento e local de refeições.
- D) Alojamento, lavanderia e local de refeições.
- E) Lavanderia, local de refeições e escritórios.

Questão 57 (Peso 3)

Segundo a NR18, a altura a partir da qual é obrigatório o uso de cinto paraquedista fixado em estrutura independente do andaime é o indicada em

- A) 1,50 metros.
- B) 2,00 metros.
- C) 2,10 metros.
- D) 2,30 metros.
- E) 2,50 metros.

Questão 58 (Peso 3)

Para as madeiras, segundo a NR7190/97, a densidade básica e a densidade aparente são definidas, respectivamente, como relações entre

- A) massa seca e volume seco; massa seca e volume saturado.
- B) massa saturada e volume saturado; massa e volume com teor de umidade de 10%.
- C) massa seca e volume saturado; massa e volume com teor de umidade de 12%.
- D) massa saturada e volume saturado; massa e volume com teor de umidade de 25%.
- E) massa seca e volume saturado; massa seca e volume com teor de umidade de 25%.

Questão 59 (Peso 3)

Conforme a terminologia definida na NBR13133/94, o levantamento topográfico planimétrico cadastral é definido como

- A) dos limites e confrontações de uma propriedade, pela determinação do seu perímetro.
- B) topográfico planimétrico acrescido da determinação altimétrica do relevo do terreno e da drenagem natural.
- C) exploratório do terreno com a finalidade específica de seu reconhecimento, sem prevalecerem os critérios de exatidão.
- D) planimétrico acrescido da determinação planimétrica da posição de certos detalhes visíveis ao nível e acima do solo e de interesse à sua finalidade.
- E) determinação das alturas relativas a uma superfície de referência, dos pontos de apoio e/ou dos pontos de detalhes.

Questão 60 (Peso 3)

A resolução conama nº 307, de 5 de julho de 2002, diferencia quatro (4) classes para fins de gerenciamento de resíduos sólidos (A, B, C, D).

Com base nessa informação, é correto afirmar:

- A) Classe A – são os resíduos reutilizáveis ou recicláveis que deverão ser reutilizados ou reciclados na forma de agregados e – Classe C são os resíduos recicláveis para outras destinações.
- B) Classe A – são os resíduos reutilizáveis ou recicláveis que deverão ser reutilizados ou reciclados na forma de agregados e Classe D – são os resíduos perigosos, tais como tintas, solventes, óleos e outros.
- C) Classe B – são os resíduos recicláveis para outras destinações e – Classe C são os resíduos perigosos oriundos do processo de construção, tais como tintas, solventes, óleos e outros.
- D) Classe C são os resíduos perigosos oriundos do processo de construção, tais como tintas, solventes, óleos e outros e, Classe A são os resíduos recicláveis para outras destinações.
- E) Classe D – são os resíduos perigosos oriundos do processo de construção, tais como tintas, solventes, óleos e outros e – Classe C são os resíduos reutilizáveis ou recicláveis que deverão ser reutilizados ou reciclados na forma de agregados.