

CONHECIMENTOS GERAIS

• Língua Portuguesa

A Internet alterou profundamente a forma de fazer jornalismo. Criou novas possibilidades de captar, armazenar e distribuir informações, constituindo um veículo de comunicação novo, capaz de compartilhar diferentes formatos e permitir um nível de interatividade até então desconhecido. Diante desta nova realidade profissional, formar novos jornalistas tornou-se um desafio. O mundo contemporâneo e muito mais o do futuro próximo produz uma quantidade cada vez maior de informação, interpretação e opinião.

Isto pode significar, de um lado, um alargamento das possibilidades de atuação para os profissionais da imprensa. Pode, de outro, implicar em um verdadeiro aniquilamento do espaço de atuação. Às instituições que preparam estes profissionais, cabe o papel de apresentar este novo contexto, evidenciar a importância estratégica do domínio das tecnologias da informação e, além disso, continuar formando bons repórteres, redatores e editores.

Paulo Roberto Botão

Fonte: http://www.eca.usp.br/pjbr/arquivos/especial5_b.htm

01. Segundo o texto:

- A) A Internet desmereceu o papel do jornalismo tradicional, que se fazia antes da facilidade de acesso ao mundo virtual.
- B) Não há mais espaço para o jornalista comprometido com seu papel se ele não estiver acostumado ao uso das novas tecnologias de informação.
- C) A alteração no modo de ver o jornalismo ampliou possibilidades de uso da informação e acesso à mesma.
- D) Há a possibilidade de, no futuro, essa *overdose* de informações, como acontece hoje, acalmar-se.
- E) A interatividade de jornalistas com seus públicos é um dos maiores desafios enfrentados pelos jornalistas no mundo contemporâneo.

02. Pela leitura e interpretação do texto, pode-se afirmar corretamente que o tema por ele tratado é:

- A) Os desafios do jornalismo provocados pelo grande acesso à internet.
- B) O jornalismo do futuro e seus desafios.
- C) As incompatibilidades do jornalismo e da internet.
- D) A massificação do acesso à internet e suas consequências.
- E) Os desafios do mundo contemporâneo.

03. Na frase: “*Diante desta nova realidade profissional, formar novos jornalistas tornou-se um desafio*”, temos como afirmação verdadeira:

- A) “formar novos jornalistas” é oração subordinada objetiva direta.
- B) A oração subordinada presente é substantiva subjetiva.
- C) Há apenas uma oração.
- D) “um desafio” é o sujeito da oração principal.
- E) “Diante desta nova realidade profissional” é a oração principal.

04. Segue a ortografia padrão da língua:

- A) Não interessa a maneira, mas a comunicação interna deve ser feita, seja através de emails ou de circulares.
- B) Por que desejou, foi que lutou e conseguiu realizar seus anseios.
- C) Cheia de nuances e informações implícitas, a linguagem atravessa o mar revolto da significação até chegar ao leitor.
- D) A comunicação é peça fundamental na construção de uma imagem positiva da empresa para com seu público-alvo.
- E) Quanto mais falta comunicação na empresa, conseqüentemente mais problemas terá essa empresa.

05. Sobre a redação de um ofício, é correto afirmar:

- I. Usa linguagem mais ou menos formal, dependendo do destinatário ao qual o ofício se encaminha.
- II. A data e a assinatura devem ser na primeira página, ainda que o texto leve mais de uma página.
- III. A partir do segundo, os parágrafos devem ser numerados.

Está(ão) correto(s) o(s) item(ns):

- A) I
- B) II
- C) III
- D) I e II
- E) I, II e III

06. Estão separadas corretamente as palavras:

- A) Mu-i-to; mais; bo-ns.
- B) Sig-ni-fi-car; veí-cu-lo; até.
- C) Ca-ptar; tec-no-lo-gi-as; tor-nou.
- D) Cons-ti-tu-in-do; pro-fis-sio-nal; a-tu-a-ção.
- E) A-lar-ga-men-to; po-ssi-bi-li-da-des; o-pi-ni-ão.

07. Observe as palavras abaixo destacadas:

I. formar novos jornalistas se tornou um desafio.

1

II. e muito mais o futuro próximo

2

3

III. em um verdadeiro aniquilamento

4

Analise as classificações gramaticais e assinale a alternativa correta:

- A) 1- artigo indefinido; 4- adjetivo.
B) 2- pronome indefinido; 3- pronome demonstrativo.
C) 3- artigo definido; 4- substantivo.
D) 1- pronome indefinido; 3- pronome demonstrativo.
E) 2- pronome indefinido; 4- adjetivo.

08. Quanto à concordância nominal, é correto afirmar:

- I. Em "...continuar formando bons repórteres, redatores e editores", o adjetivo qualifica todos os substantivos; se quisesse qualificar apenas os "editores", a oração deveria ser: "continuar formando repórteres, redatores e editores bons".
II. Se acrescentássemos "projetos" em "Criou novas possibilidades...", uma concordância correta seria: "Criou novos possibilidades e projetos".
III. Se acrescentássemos "realidade" em "...o do futuro próximo...", uma concordância correta seria: "...o do futuro e da realidade próximos..."

A alternativa correta é:

- A) Apenas I.
B) Apenas II.
C) Apenas III.
D) I, II e III.
E) Nenhum dos itens.

09. A relação está correta em:

- | | |
|---------------------------|--------------------|
| (1) hiato | () imprensa |
| (2) dígrafo vocálico | () possibilidades |
| (3) dígrafo consonantal | () nível |
| (4) ditongo | () tecnologias |

- A) 1 – 2 – 3 – 4
B) 3 – 1 – 2 – 4
C) 1 – 3 – 4 – 2
D) 2 – 3 – 1 – 4
E) 2 – 3 – 4 – 1

10. A respeito da crase utilizada em: "Às instituições que preparam estes profissionais, cabe o papel...", analise os itens abaixo e assinale a alternativa correta:

- I. O "Às", destacado no trecho, poderia ser substituído por "Para as", conservando, na frase, o mesmo sentido original e adequação às regras gramaticais.
II. A preposição "A" é regida pelo verbo "caber".
III. Estivesse a palavra "instituições" no singular, a crase não deveria existir.

Estão corretas as afirmações:

- A) Apenas I
B) Apenas II
C) Apenas III
D) Apenas I e II
E) I, II e III

• Noções de Informática

11. "A informação pode existir de diversas formas. Ela pode ser impressa ou escrita em papel, armazenada eletronicamente, transmitida pelo correio ou através de meio eletrônico, mostrada em filmes ou falada em conversas. Seja qual for a forma apresentada ou o meio através da qual a informação é compartilhada ou armazenada, é recomendado que seja sempre protegida adequadamente."

O texto acima foi retirado do NBR ISO/IEC 17799 de setembro 2001 que fala sobre a Tecnologia da Informação especificando a segurança de informação. De acordo com conhecimentos de segurança da informação, marque a alternativa verdadeira.

- A) A Informação pode ser classificada como pública, interna, confidencial e disponível.
B) Segurança da informação é a proteção da informação contra vários tipos de causas para garantir a continuidade do negócio, minimizar riscos e maximizar o retorno sobre os investimentos e as oportunidades de negócios.
C) A Segurança da Informação tem finalidade de garantir confidencialidade, integridade e disponibilidade.
D) A confidencialidade de dados busca garantir que a informação esteja no seu estado original.
E) A Integridade de dados busca garantir que os dados estarão sempre disponíveis.

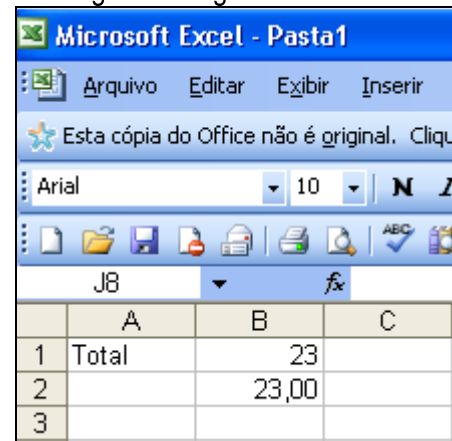
12. "A formatação de um texto, utilizando um Editor de Texto como o Microsoft Office Word 2003, é muito importante para quem trabalha com digitação. Existem vários recursos que auxiliam neste processo. Um dos recursos muito utilizados é o **Espaçamento entre linhas**". De acordo com os conhecimentos do assunto acima citado, marque a alternativa correta:

- A) O caminho a seguir, para que possamos utilizar o recurso de *Espaçamento entre linhas*, é *Menu Formatar – Opção Parágrafo – Guia Recuos e espaçamento - Opção Entre linhas*.
- B) O caminho a seguir, para que possamos utilizar o recurso de *Espaçamento entre linhas*, é *Menu Editar – Opção Linhas – Guia Linhas e espaçamento – Opção Espaçamento de linhas*.
- C) O caminho a seguir, para que possamos utilizar o recurso de *Espaçamento entre linhas*, é *Menu Inserir – Opção Espaçamento entre linhas*.
- D) O caminho a seguir, para que possamos utilizar o recurso de *Espaçamento entre linhas*, é *Menu Ferramentas – Opção Parágrafo – Opção Entre linhas*.
- E) O caminho a seguir, para que possamos utilizar o recurso de *Espaçamento entre linhas*, é *Menu Formatar – Opção Linhas – Opção Entre linhas*.





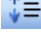
13. Com relação aos conceitos básicos e modos de utilização de tecnologias, ferramentas, aplicativos e procedimentos associados à internet e intranet, assinale a alternativa **INCORRETA**.

- A) O ADSL consiste em um sistema de transferência de dados de computador que se utiliza da estrutura física da linha telefônica, mas com uma frequência diversa desta última.
- B) Os domínios são nomes associados a endereços de IP dos servidores da internet.
- C) A World Wide Web (WWW) é um service recente na internet, criado em meados de 1990, que permite aos usuários visualizarem documentos diversos na forma de páginas hipermídia.
- D) O servidor de entrada de e-mails, também conhecido como SMTP, é o responsável pelo armazenamento de todas as mensagens que chegam a certos destinatários.
- E) A intranet se utiliza dos mesmos protocolos, serviços, portas, aplicativos, servidores e clientes da internet, diferenciando-se desta pelo fato de ser restrita, sendo necessário, para o seu acesso, uma autenticação do usuário.

14. Observe a seguinte imagem:



A imagem acima foi extraída do Microsoft Office Excel 2003. Nele, é observado que temos na célula B1 o número 23 e na célula B2 o número 23,00. Para que o número da célula B1 fique igual ao da célula B2, é utilizado o seguinte recurso:

- A) A célula B2 é selecionada e o ícone  é clicado.
- B) A célula B2 é selecionada e o ícone  é clicado.
- C) A célula B2 é selecionada e o ícone  é clicado.
- D) A célula B2 é selecionada e o ícone  é clicado.
- E) A célula B2 é selecionada e o ícone  é clicado.

15. O recurso de criar contas de usuário, no ambiente de Sistema Operacional Windows XP, é muito importante, levando em consideração que este procedimento possibilita a privacidade e a organização aos usuários. Acerca de **contas de usuário**, no Sistema Operacional Windows XP, marque a alternativa **correta**:

- A) O recurso de contas de usuário é encontrado em Opções avançadas de Ferramentas Gerais do Sistema Operacional Windows XP.
- B) O recurso de contas de usuário é encontrado em Ferramentas administrativas do Sistema Operacional Windows XP.
- C) O recurso de contas de usuário é encontrado em Ferramentas Avançadas do Sistema Operacional Windows XP.
- D) O recurso de contas de usuário é encontrado em Configurações do Painel de Controle do Sistema Operacional Windows XP.
- E) O recurso de contas de usuário é encontrado no Painel de Controle do Sistema Operacional Windows XP.

• **Administração Pública, Atualidades, Realidade Social, Histórica, Geográfica, Cultural, Política e Econômica do Estado de Goiás e do Brasil**

16. Acerca da Festa do Divino Espírito Santo, considerada uma das manifestações culturais mais tradicionais de Goiás, analise as afirmativas abaixo:

- I. Realizada em Pirenópolis, foi aprovada pelo Instituto do Patrimônio Histórico e Artístico Nacional (Iphan) como Patrimônio Cultural da Humanidade. O título concedido à festa, realizada desde 1719, foi acatado de forma unânime entre os conselheiros do Iphan, que votaram pela aprovação.
- II. A Festa do Divino Espírito Santo mescla variadas manifestações religiosas e profanas, de diversas origens e significados. Uma profusão de folclores tão rica que contagia tanto o leigo como o erudito, o profano e o religioso, servindo a todos em todas as suas formas e línguas.
- III. O Imperador do Divino, figura central da Festa, é o responsável pelo andamento da festa. Em algumas das vezes o Imperador define um coordenador para ajudá-lo nessa missão. A casa do Imperador ou local para ser estabelecido como ponto de encontro da festa é onde são feitas as verônicas, as saídas das alvoradas, onde fica guardado a Coroa e o Cetro, dentre outras.

Podemos afirmar corretamente que:

- A) Apenas as afirmativas I e II estão corretas.
- B) Apenas as afirmativas I e III estão corretas.
- C) Apenas as afirmativas II e III estão corretas.
- D) Todas as afirmativas estão incorretas.
- E) Todas as afirmativas estão corretas.

17. Acerca do Poder de Polícia administrativo, assinale a alternativa INCORRETA:

- A) É instrumento que condiciona o exercício de direitos do cidadão ao bem-estar coletivo.
- B) Tem como limitação as vertentes da necessidade e proporcionalidade em sua aplicação.
- C) Está atrelado ao campo da moral, dos bons costumes, tendo como força coercitiva a necessidade de boa conduta social.
- D) Tem como atributo a auto-executoriedade, não havendo, pois, necessidade de autorização judicial para a sua prática.
- E) Está atrelado, na maior parte das vezes, à discricionariedade da autoridade que praticará o ato.

18. De 8 a 13 de junho desse ano, acontece a XII edição do FICA – Festival Internacional de Cinema e Vídeo Ambiental. Acerca desse importante evento que já faz parte do “calendário cultural” do estado de Goiás, assinale a única alternativa INCORRETA:

- A) O festival de cinema, ao longo de suas onze edições, tem premiado obras em vídeo e película pautadas pela temática de defesa da qualidade de vida na Terra. Como tal, formatou-se e consolidou-se na amostragem do cinema ambiental de todo o mundo, fazendo circular um carrossel de informações, entrelaçando a troca de idéias e estimulando a cultura como um todo, especialmente na área cinematográfica, além de movimentar a economia e o turismo regional.
- B) A conscientização ambiental, fomentada por meio do evento, motiva-nos nesta nova edição a inserir em sua pauta um amplo e aprofundado debate sobre as dramáticas mudanças climáticas do nosso planeta, apontadas, em forma de alerta, por cientistas internacionais.
- C) A mescla de cinema e ecologia, sintonizada para a mostra e discussão da temática ambientalista, é a base que faz do Festival Internacional de Cinema e Vídeo Ambiental (FICA) um dos mais significativos projetos culturais do Governo de Goiás, desenvolvido por meio da Agência Goiana de Cultura.
- D) O evento contempla não só os aspectos culturais do Estado, com ênfase para a temática político-social, mas configura-se também como instrumento de propagação das potencialidades de Goiás para o mundo, tendo como centro irradiador a histórica cidade de Pirenópolis, que hoje detém o título de Patrimônio da Humanidade, concedido pela UNESCO.
- E) O FICA vem adquirindo solidez e independência ao longo dos anos de sua realização, marcando-se como um dos mais importantes acontecimentos do calendário cinematográfico mundial. Desde a primeira edição, o festival tem descrito uma trajetória de crescimento e consolidação. Uma das causas dessa ascensão é o fato de possuir a maior premiação da América Latina no gênero.

19. Dentre os rios citados abaixo, aquele que NÃO faz parte da lista dos principais rios do estado de Goiás é:

- A) Aporé
- B) Banabuiú
- C) Araguaia
- D) Maranhão
- E) Paranaíba

20. A Comissão de Constituição e Justiça (CCJ) do Senado aprovou no dia 19 de maio de 2010, o projeto *ficha limpa*. O projeto é de iniciativa popular e começou a tramitar no Congresso em setembro do ano passado após receber mais de 1,6 milhões de assinaturas recolhidas pelo Movimento de Combate à Corrupção Eleitoral. A Câmara havia concluído a aprovação do projeto na semana anterior. O texto aprovado na Câmara e mantido integralmente na CCJ do Senado pelo relator Demóstenes Torres (DEM-GO):

- A) Não prevê, em circunstância alguma, a possibilidade de um recurso a um órgão colegiado superior para garantir a candidatura de candidatos com alguma “pendência” na justiça.
- B) Permite que candidatos que possuem a “ficha limpa” na justiça possam se candidatar a qualquer cargo eletivo sem precisarem prestar contas com o Tribunal de Contas Eleitoral acerca dos seus gastos de campanha.
- C) Proíbe por oito anos a candidatura de políticos condenados na justiça em decisão colegiada, mesmo que o trâmite do processo não tenha sido concluído no Judiciário.
- D) Proíbe a candidatura de todos os cidadãos condenados em primeira instância por qualquer crime cometido em território brasileiro.
- E) Permite que, cidadãos que tenham sido condenados por algum crime, cometido até noventa dias antes do início da campanha eleitoral, possam participar do processo eletivo.

21. Dentre as hipóteses abaixo, assinala a alternativa que NÃO indica atribuição da AGECOM:

- A) Manutenção do estreito relacionamento com os demais órgãos do Estado e com os veículos de comunicação, exclusivamente oficial, visando a promoção da divulgação dos assuntos de interesse do Governo.
- B) Implementação das atividades governamentais relacionadas com os serviços de imprensa, divulgação e campanhas institucionais do Governo do Estado.
- C) Imprimir e fazer circular o Diário Oficial e o Diário da Justiça do Estado de Goiás.
- D) Administração dos serviços gráficos da Imprensa Oficial.
- E) Execução, nos termos da concessão federal, dos serviços de radiodifusão e televisão com finalidades educacionais, informativas, sociais, comerciais e de entretenimento.

22. De acordo com informações oficiais do governo de Goiás, o investimento em irrigação nos últimos meses em Goiás foi de cerca de R\$ 70 milhões, através de parceria do Governo do Estado com o Ministério da Integração Nacional. Esse montante pode chegar a R\$ 150 milhões ainda neste primeiro semestre. Recentemente, o ministério liberou R\$ 22 milhões para Goiás, que serão investidos na execução de projetos de irrigação em Cristalina e Rio Verde. Também já estão sendo executadas obras de Luiz Alves do Araguaia e Flores de Goiás. O projeto contempla as terras altas de Cristalina, com 80 barragens, na região de Rio Verde, com 30 barragens e agora na região de Palmeiras de Goiás, com mais 50 barragens. Segundo o então Secretário do Planejamento e Desenvolvimento, Oton Nascimento Júnior, o objetivo é dobrar a produção de grãos no Estado, que atualmente é de cerca de:

- A) 13 milhões de toneladas por ano.
- B) 16 milhões de toneladas por ano.
- C) 19 milhões de toneladas por ano.
- D) 26 milhões de toneladas por ano.
- E) 29 milhões de toneladas por ano.

23. Analise as alternativas e, em seguida, marque a INCORRETA:

- A) O fato dos poderes do Estado de Goiás serem independentes e harmônicos entre si garante o exercício, por cada um, das funções que lhes foram atribuídas, de maneira a não sofrerem interferências ilegítimas.
- B) O Distrito Federal, os estados integrantes do centro-oeste e da Amazônia são os únicos previstos na constituição estadual de Goiás em que esta determina a busca pela integração econômica, política, social e cultural.
- C) A Constituição Estadual de Goiás exige lei complementar para definição das competências, abrangências e níveis de participação dos órgãos estaduais e municipais nos planos, programas de educação e segurança de trânsito.
- D) Ao Estado de Goiás não compete legislar sobre organização, garantias, direitos e deveres das polícias civis, tendo em vista ser esta uma atribuição exclusiva da União.
- E) São bens do Estado de Goiás, e não dos municípios a ele integrantes, as ilhas fluviais e lacustres não pertencentes à União.

24. Cerca de um ano depois dos primeiros casos de gripe suína, o vírus causador da doença mostra que, até agora, é menos letal do que o previsto. A doença chegou às manchetes no primeiro semestre de 2009. A epidemia espalhou-se rapidamente, principalmente pelo México e pelo sul dos Estados Unidos. Em junho de 2009, a Organização Mundial de Saúde, OMS, declarou que o surto se tornara uma pandemia, com casos em todos os continentes. Acerca do tema e da ocorrência dessa doença no Brasil, analise as afirmativas abaixo:

- I. No Brasil, o Ministério da Saúde exige que sejam notificados todos os casos de síndrome respiratória aguda grave, quadro caracterizado por febre, tosse, diarreia, manchas no corpo, dores de cabeça, fadiga muscular, sonolência, astigmatismo e falta de ar, que ocorre quando a pessoa sofre de uma gripe grave.
- II. O estado de Goiás apresentou, até o primeiro trimestre de 2010, o maior índice de incidência da doença no Brasil. Com 32 casos registrados, sendo 7 vítimas fatais até 31 de março deste ano, o governo do estado chegou a decretar "estado de emergência" e solicitou a intervenção do governo federal.
- III. O Ministério da Saúde do Brasil já está distribuindo as vacinas aos postos de saúde do país e já iniciou a campanha de vacinação que previne contra o vírus da Imune Insuficiência Respiratória que causa a gripe suína. Os primeiros a receber a droga foram mulheres grávidas e crianças recém-nascidas, seguidas de crianças de 6 a 24 meses e pacientes com doenças crônicas.

Podemos afirmar corretamente que:

- A) As afirmativas I e II são verdadeiras.
- B) As afirmativas I e III são verdadeiras.
- C) As afirmativas II e III são verdadeiras.
- D) Todas as afirmativas são verdadeiras.
- E) Todas as afirmativas são falsas.

25. A Administração Pública em sentido funcional:

- A) Designa a natureza da atividade exercida pelas pessoas jurídicas, órgãos e agentes públicos.
- B) Compreende, sob o aspecto subjetivo, apenas os órgãos administrativos e, sob o aspecto objetivo, apenas a função administrativa, excluídos, no primeiro caso, os órgãos governamentais e, no segundo, a função política.
- C) Focaliza apenas a função administrativa executada pelo legislativo.
- D) Compreende apenas a função política do estado.
- E) Está voltada exclusivamente para a função dos agentes públicos.

26. Leia a notícia abaixo:

"O presidente Luiz Inácio Lula da Silva disse hoje que depende do Conselho de Segurança da ONU sentar com disposição de negociar o acordo que Brasil e Turquia conseguiram com o Irã. *"Se sentar sem querer negociar, vai voltar tudo à estaca zero"*. Segundo Lula, o acordo é *"exatamente o que os Estados Unidos queriam fazer há cinco, seis meses"*. Ontem, os Estados Unidos entregaram ao Conselho de Segurança da ONU uma proposta de sanções ao Irã, com o apoio dos outros países que têm vaga permanente no grupo. Lula tem falado pouco sobre o acordo. Depois que voltou de Teerã e foi para Madri, apenas comentou em discursos a repercussão da promessa feita pela República Islâmica. Ao responder a jornalistas sobre a mudança de posição da Rússia e China, que deram apoio ao acordo e depois ficaram do lado norte-americano sobre as sanções, Lula se limitou a dizer que *"são grandes amigos"*. (Diário da Manhã – Goiânia – 19/05/10). Acerca do acordo exposto na notícia acima, analise as afirmativas abaixo:

- I. Conforme anunciado pelo Ministro das Relações Exteriores do Brasil, Celso Amorim, Brasil e Turquia enviaram, neste mês de maio, uma carta aos membros do Conselho de Segurança da Organização das Nações Unidas (ONU), reafirmando que os dois países "estão convencidos de que é o momento para dar uma chance às negociações e evitar medidas que são prejudiciais à uma solução pacífica" sobre o impasse envolvendo o programa nuclear do Irã.
- II. A Declaração Conjunta firmada por Brasil, Turquia e Irã, em Teerã, encaminhada aos membros do Conselho de Segurança das Nações Unidas, destaca o direito ao desenvolvimento de pesquisa, produção e uso da energia nuclear com fins pacíficos, enquanto sublinha a forte convicção dos três países de que a troca de combustível nuclear vai oferecer uma oportunidade para começar um processo progressivo com objetivo de criar uma atmosfera positiva, construtiva e não conflituosa, conduzindo a uma era de interação e cooperação.
- III. A Declaração reflete, neste contexto, o claro acordo do Irã para depositar 1200 kg de urânio levemente enriquecido (LEU) na Turquia. Ela também estabelece um realista e alcançável mapa do caminho levando a necessários acordos e arranjos que devem ser negociados entre as partes diretamente envolvidas, dentro de cronogramas especificados, para a provisão de 120 kg de combustível nuclear necessários para o Reator de Pesquisas de Teerã (TRR) em troca do LEU depositado.

Podemos afirmar corretamente que:

- A) Apenas as afirmativas I e II estão corretas.
- B) Apenas as afirmativas I e III estão corretas.
- C) Apenas as afirmativas II e III estão corretas.
- D) Todas as afirmativas estão incorretas.
- E) Todas as afirmativas estão corretas.

27. Em 2010 os cidadãos brasileiros mais uma vez irão às urnas eleger, pelo voto direto e secreto, os seus representantes. Além de vários outros cargos, será eleito o ocupante do principal cargo público da nação que é o de Presidente da República, o chefe de governo da União e do Estado brasileiro. Dentre as atribuições desse cargo, não podemos citar:

- A) Vetar, total ou parcialmente, os projetos de lei aprovados pelo Poder Legislativo.
- B) Editar medidas provisórias com força de lei em caráter de urgência.
- C) Comandar a política externa do país, celebrando tratados e, como chefe supremo das Forças Armadas, pode declarar guerra, se autorizado for pelo Congresso Nacional.
- D) Acompanhar e fiscalizar a aplicação de recursos pela esfera federal, assim como julgar os gastos feitos pelo poder público.
- E) Criar ou extinguir ministérios, assim como nomear ou afastar do cargo os ministros de estado aos quais delega a operacionalidade de suas decisões políticas.

28. Acerca dos atos administrativos, assinale a alternativa CORRETA:

- A) O ato administrativo viciado deverá obrigatoriamente ser declarado nulo, pois em nenhum caso se aceita reparação de vício.
- B) Atos administrativos que geram direitos adquiridos não podem ser revogados.
- C) Cabe à administração pública anular os atos administrativos inconvenientes ou inoportunos, e revogar os ilegais.
- D) Revogação é ato administrativo vinculado, ou seja, o agente tem o dever de proferir o ato, diante do caso concreto que exija tal medida.
- E) A anulação de ato administrativo só pode ser concretizada pela própria administração Pública.

29. O Estado organiza-se e rege-se:

- A) Somente por sua Constituição Estadual.
- B) Apenas por suas leis de natureza infraconstitucional, facultada a consulta aos princípios da Constituição da República brasileira.
- C) Somente por leis de iniciativa exclusiva do Governador do Estado.
- D) Por sua Constituição Estadual e pelas leis que adotar, observados obrigatoriamente os princípios estabelecidos nas constituições das demais unidades da Federação.
- E) Nenhuma das alternativas anteriores está correta.

30. Acerca do Conselho de Gestão, integrante da Agência Goiana de Comunicação – AGEKOM, assinale a alternativa INCORRETA:

- A) Tem como uma de suas finalidades a manifestação sobre os relatórios e as contas da AGEKOM, apresentados pela Secretaria Geral, pela Gerência de Administração e Finanças e pela Diretoria de Radiodifusão.
- B) Reunir-se-á ordinariamente uma vez por mês e, extraordinariamente, por convocação do seu Presidente.
- C) Suas deliberações, observado o quorum mínimo, serão tomadas pela maioria dos membros presentes.
- D) Um total de seis membros o integram, quais sejam o Presidente, o Vice-Presidente, dois representantes do Governo do Estado, e dois representantes de entidades da sociedade civil, cujos objetivos estejam diretamente relacionados com os da Agência.
- E) Seu Presidente terá direito a voto e também o de desempate.

ESPECÍFICA

31. Acerca de processamento eletrônico de dados, marque a alternativa correta:

- A) No processamento em lote (batch), as tarefas são agrupadas fisicamente e processadas seqüencialmente uma após a outra. Iniciado o processamento este é executado até o término da última tarefa, sem que o usuário tenha acesso a ele.
- B) No processamento em linha (on-line), há a necessidade de agrupar as tarefas para posterior processamento. Existe a interação operador-máquina. Exemplo: Terminal Bancário.
- C) O processamento multitarefa (Multiprogramação) permite a execução simultânea de processos. Isto é possível por meio do uso de dois ou mais processadores, aproveitando-se para executar um programa enquanto outro necessita de uma operação de entrada e saída de dados. Exemplo: Windows, OS/2.
- D) No processamento centralizado, todo o processamento é realizado no computador principal, porém os dados ficam armazenados em computadores remotos. Exemplo: Terminal de consulta.
- E) O processamento multiusuário (Time-Sharing) permite muitos usuários utilizar um mesmo processo, dando a impressão de que está dedicado exclusivamente a cada um deles.

32. Acerca dos componentes de processador de um computador moderno, analise as seguintes afirmativas:

- I. A Unidade de Controle é responsável pela busca das instruções na memória principal e pela determinação do tipo de cada instrução.
- II. Os registradores, em função de estarem fora do processador, são lidos e escritos a uma velocidade muito baixa.
- III. A Unidade Lógica e Aritmética é um aglomerado de circuitos lógicos e componentes eletrônicos simples que, integrados realizam as operações aritméticas e lógicas (soma, subtração, multiplicação, divisão, AND, OR, XOR, complemento, deslocamento, incremento e decremento).

Podemos afirmar corretamente que:

- A) Todas as afirmativas estão corretas.
- B) Todas as afirmativas estão incorretas.
- C) Apenas as afirmativas I e II estão corretas.
- D) Apenas as afirmativas II e III estão corretas.
- E) Apenas as afirmativas I e III estão corretas.

33. O número 12365 está na base decimal. Convertendo-o para a base binária teremos o número:

- A) 11000001001101₂
- B) 11000001110111₂
- C) 11110000000010₂
- D) 10101111111110₂
- E) 11100000001111₂

34. Dispositivo de armazenamento é um dispositivo capaz de gravar (armazenar) informação (dados). Essa gravação de dados pode ser feita virtualmente, usando qualquer forma de energia. Acerca de dispositivos de armazenamento, marque a alternativa INCORRETA:

- A) Um dispositivo de armazenamento apenas retém uma informação.
- B) Dispositivos que processam informações podem tanto acessar uma mídia de gravação portátil como podem ter um componente permanente que armazena e obtém dados.
- C) Meios magnéticos, ópticos, eletrônicos e manuais são tipos de armazenamentos.
- D) A memória RAM é um dispositivo de armazenamento permanente de informações.
- E) A memória RAM é um dispositivo de armazenamento permanente de ações.

35. “A prática de fazer backup dos dados e programas de uma rede é uma das ferramentas de segurança mais fáceis e baratas de serem implementadas em uma organização. Em contrapartida, pode ser facilmente negligenciado quando tudo parece estar funcionando bem. Lamentavelmente, várias empresas só descobrem a importância da implementação de um bom plano de backup quando perdem suas informações por um acidente na sala do servidor ou por um descuido de algum usuário apagando todos os seus arquivos.”

Sobre procedimento de backup em redes, marque a alternativa INCORRETA.

- A) Um nível mínimo de cópias de segurança, juntamente com o registro completo e atualizado destas cópias e com a documentação dos procedimentos de recuperação, devem ser mantidos em local remoto a uma distância suficiente para livrá-los de qualquer dano que possa ocorrer na instalação principal.
- B) Os backups devem ser objeto de proteção física e ambiental compatíveis com os padrões utilizados no ambiente principal. Os controles adotados para as mídias e para o ambiente principal devem ser estendidos para o ambiente alternativo da empresa.
- C) As mídias utilizadas para backup devem ser periodicamente testadas, sempre que possível, de modo a garantir a sua confiabilidade de uso quando for necessário.
- D) Os procedimentos de backups devem ser verificados e testados ocasionalmente para garantia de sua efetividade e para garantia de que podem ser completados dentro do prazo determinado nos procedimentos operacionais para recuperação.
- E) Backup é a cópia de dados de um dispositivo de armazenamento a outro para que possam ser restaurados em caso da perda dos dados originais, o que pode envolver apagamentos acidentais ou corrupção de dados.

36. Sobre os tipos de memórias de um computador moderno, assinale alternativa verdadeira:

- A) ROM é a memória de escrita programada por máscara.
- B) RAM é a memória de Leitura/Escrita.
- C) PROM é a memória ROM programável/apagável.
- D) EPROM é a memória ROM programável pelo usuário.
- E) CACHE é a memória principal do computador.

37. Acerca de elementos de interconexão de redes de computadores, assinale a alternativa INCORRETA.

- A) As pontes, implementadas na camada de enlace, efetuam o armazenamento e retransmissão de quadros entre duas redes locais; a retransmissão do quadro pode ser caracterizada por algumas modificações nos formatos dos quadros, se necessário.
- B) Os roteadores, implementados na camada de rede, retransmitem pacotes entre várias redes.
- C) As gateways, implementadas na camada aplicação, cuja tarefa é bem mais complexa que as dos elementos anteriores, são utilizadas para a interconexão de subredes incompatíveis até mesmo do ponto de vista da arquitetura (redes osi versus redes não-osi).
- D) Em uma rede, o hub funciona como a peça central, que recebe os sinais transmitidos pelas estações e os retransmite para todas as demais.
- E) Os repetidores, implementados no nível lógico, permitem unicamente amplificar e retransmitir os sinais elétricos representando os bits de dados entre dois segmentos de cabo.

38. O microprocessador encarrega-se de efetuar todos os cálculos e processos que permitem o funcionamento do PC. Acerca de microprocessador de PC, analise as seguintes afirmativas:

- I. O microprocessador, ou simplesmente processador, realiza apenas execuções e instruções de Input/Output, cálculos que constituem os programas e informações solicitadas por todos os componentes do PC.
- II. A escolha do processador é a decisão mais importante quando se deseja comprar ou melhorar o desempenho de um computador. Em geral, a velocidade é a característica que mais influi nessa decisão.
- III. Para se identificar um processador é preciso levar em conta duas características básicas: sua frequência e a largura de dados.

Podemos afirmar corretamente que:

- A) Todas as afirmativas estão corretas.
- B) Todas as afirmativas estão incorretas.
- C) Apenas as afirmativas I e II estão corretas.
- D) Apenas as afirmativas II e III estão corretas.
- E) Apenas as afirmativas I e III estão corretas.

39. Acerca dos conhecimentos sobre o BASE (o módulo de gerenciamento de banco de dados do BrOffice 2.0), marque a alternativa correta:

- A) O BASE é dividido em três partes: tabelas, consultas, formulários.
- B) Quando se trabalha em diferentes tabelas em um banco de dados, precisamos informar ao BASE as eventuais relações que possam existir entre as tabelas, para que o BASE possa reunir as informações contidas nas tabelas.
- C) O BASE não permite consulta SQL.
- D) O BASE não possibilita conexões com páginas de Web.
- E) O BASE, devido à sua boa aceitação, superou a utilização do Microsoft SQL Server 2008.

40. Acerca de TCP/IP, analise as seguintes afirmativas:

- I. O TCP/IP é uma pilha de protocolo que vem sendo modelada há décadas, desde a criação de uma rede chamada ARPANET.
- II. O Internet Protocol é o responsável pelo endereçamento lógico de pacotes TCP/IP.
- III. Address Resolution Protocol é o responsável pelo mapeamento ou associação do endereço lógico ao endereço físico de computadores numa mesma rede.

Podemos afirmar corretamente que:

- A) Todas as afirmativas estão corretas.
- B) Todas as afirmativas estão incorretas.
- C) Apenas as afirmativas I e II estão corretas.
- D) Apenas as afirmativas II e III estão corretas.
- E) Apenas as afirmativas I e III estão corretas.

41. Observe a figura abaixo.



De acordo com os conhecimentos em hardware, marque a alternativa correta.

- A) A figura trata-se do disco rígido de um computador.
- B) A figura trata-se de uma placa de vídeo de um computador.
- C) A figura trata-se da placa mãe de um computador.
- D) A figura trata-se da memória RAM de um computador.
- E) A figura trata-se de um processador de computador.

42. O gráfico abaixo que demonstra o funcionamento de uma intranet. Observe:



Acerca dos conhecimentos de Intranet, analise as seguintes afirmativas:

- I. A Intranet simplifica a interação do cliente, tornando fácil o acesso a aplicações e a informações estáticas e dinâmicas, importando a localidade ou a plataforma utilizada.
- II. Nas estações da rede, os funcionários acessam as informações colocadas à sua disposição no servidor. Para isso usam o Web browser, software que permite folhear os documentos.
- III. A intranet permite redução de custos de impressão, papel, distribuição de software, correio e processamento.

Podemos afirmar corretamente que:

- A) Todas as afirmativas estão corretas.
- B) Todas as afirmativas estão incorretas.
- C) Apenas as afirmativas I e II estão corretas.
- D) Apenas as afirmativas II e III estão corretas.
- E) Apenas as afirmativas I e III estão corretas.

43. A RENPAC consiste no estabelecimento da comunicação entre dois assinantes, possibilitando a transmissão simultânea, em ambos os sentidos, de dados segmentados em pacotes. Acerca dos conhecimentos sobre RENPAC, assinale a alternativa correta.

- A) O tamanho default do pacote pela RENPAC é de 126 octetos.
- B) O RENPAC pode utilizar o protocolo TCP.
- C) O RENPAC possibilita ao cliente um custo de investimentos altíssimos.
- D) O RENPAC possibilita o serviço via protocolo X.25 e acesso via protocolo PAT.
- E) No RENPAC, o protocolo X.25 é assíncrono.

44. O File Transfer Protocol (FTP), ou Protocolo de Transferência de Arquivos é o protocolo usado para a cópia de arquivos entre sistemas de computador remotos em uma rede que utiliza TCP/IP, como a Internet. Esse protocolo permite que os usuários utilizem comandos do FTP para manipular esses arquivos, em operações como listar arquivos e diretórios no sistema remoto. Acerca desse assunto, marque a alternativa INCORRETA:

- A) O HTTP e o FTP são protocolos de transferência de arquivos que têm características em comum. Por exemplo, ambos utilizam o protocolo TCP.
- B) O protocolo FTP utiliza duas conexões TCP paralelas para transferir um arquivo: uma conexão de controle e uma conexão de dados.
- C) Quando um usuário inicia uma sessão FTP com um hospedeiro remoto, o lado cliente do FTP inicia primeiramente uma conexão TCP de controle com o lado servidor.
- D) No protocolo FTP os comandos do cliente para o servidor, e as respostas do servidor para o cliente, são enviados por meio da conexão de controle no formato ASCII de 7 bits.
- E) O protocolo FTP utiliza as portas 19 e 20.

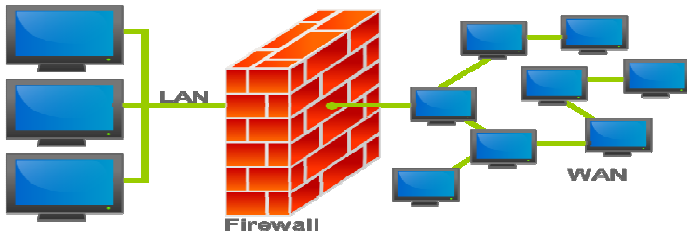
45. Acerca dos conhecimentos sobre o modo full-duplex, assinale a alternativa correta.

- A) Este modo de funcionamento é herança das redes 100BASE-2 e das redes com hubs burros, onde todas as estações são ligadas ao mesmo cabo e apenas uma pode transmitir de cada vez, com a possibilidade de ocorrerem colisões.
- B) O full-duplex é suportado por todos os padrões de rede, do 100BASE-TX em diante, incluindo o 1000BASE-T, usado nas redes Gigabit Control.
- C) As placas de rede são capazes de detectar automaticamente quando o full-duplex está disponível e desativá-lo automaticamente, tanto no Linux quanto no Windows.
- D) É possível utilizar o modo full-duplex usando um hub burro.
- E) O modo full-duplex é implementado na camada de aplicação.

46. O número 6243 está na base hexadecimal. Convertendo para a base decimal teremos o número:

- A) 15643₁₀
- B) 25155₁₀
- C) 65423₁₀
- D) 87492₁₀
- E) 98221₁₀

47. Firewall é o nome dado ao dispositivo de uma rede de computadores que tem por objetivo aplicar uma política de segurança a um determinado ponto de controle da rede. Analise o gráfico abaixo que dá uma noção do seu funcionamento e marque a alternativa correta sobre Firewall:



- A) Sua função consiste em regular o tráfego de dados entre redes distintas e impedir a transmissão e/ou recepção de acessos nocivos ou autorizados de uma rede para outra.
- B) Os primeiros sistemas firewall surgiram alternativamente para suportar segurança no conjunto de protocolos TCP/IP.
- C) Firewalls de controle de aplicação são instalados geralmente em computadores servidores e são conhecidos como Proxy.
- D) O firewall de pacotes permite um acompanhamento mais preciso do tráfego entre a rede e a Internet (ou entre a rede e outra rede).
- E) O firewall protege a rede de usuários internos mal intencionados.

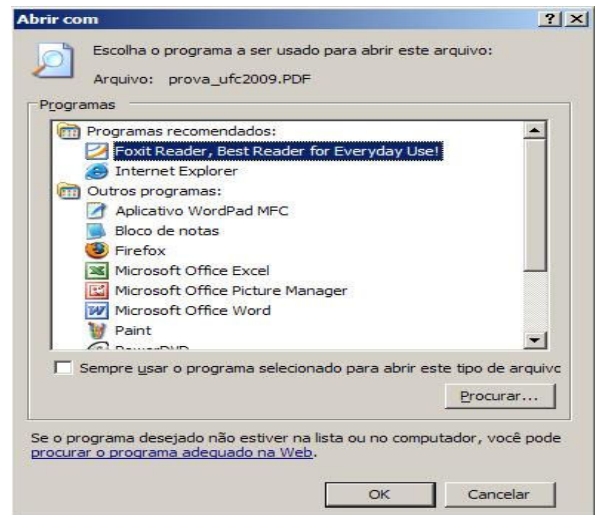
48. A placa-mãe é o componente mais importante de um PC, pois é ela a responsável pela comunicação entre todos os componentes.



Analisando o gráfico acima, marque a alternativa corretamente:

- A) Representa o slots PCI e slot AGP.
- B) Representa o slots de memória principal.
- C) Representa o processador do computador.
- D) Representa a Fonte de alimentação.
- E) Representa o gabinete de computador.

49. Observe o seguinte gráfico:



Ao abrir qualquer aplicativo do Sistema Operacional Windows XP, se aparecer o quadro mostrado acima antes de abrir o programa diretamente, estamos com um problema de vírus que alterou o registro do Windows editando a variável original "%1" %* que é encontrada na seguinte chave de registro:

- A) HKEY_CLASSES_CONFIG \ exefile \ shell \ open \ command.
- B) HKEY_CLASSES_USER \ exefile \ shell \ open \ command.
- C) HKEY_CLASSES_MACHINE \ exefile \ shell \ open \ command.
- D) HKEY_CLASSES_ROOT \ exefile \ shell \ open \ command.
- E) HKEY_CLASSES_MACHINE \ shell \ exefile \ open \ command.

50. Acerca dos conceitos de sinais analógicos, marque a alternativa correta:

- A) A informação analógica corresponde a uma onda eletromagnética gerada que pode assumir apenas três valores no tempo.
- B) O sinal digital é um sinal com valores discretos (contínuos) no tempo e na amplitude.
- C) Um sinal digital só é definido para determinados instantes de tempo. O conjunto de valores que podem assumir é infinito.
- D) Uma onda quadrada perfeita corresponde à composição de infinitas ondas de frequência ímpar até o infinito.
- E) Os sinais analógicos e digitais possuem uma representação em três níveis.

51. Acerca dos conhecimentos sobre barramento PCI, analise as seguintes afirmativas:

- I. Barramento PCI é um barramento de grande largura de banda, independente do processador utilizado, que pode funcionar como um barramento periférico ou mezanino.
- II. Toda transferência de dados no barramento PCI é uma transação única, consistindo em uma fase de transferência de endereço e uma ou mais fases de transferências de dados.
- III. O barramento PCI utiliza um esquema de arbitração assíncrono e centralizado, no qual cada mestre possui uma linha de sinal de requisição e uma linha de sinal de concessão.

Podemos afirmar corretamente que:

- A) Todas as afirmativas estão corretas.
- B) Todas as afirmativas estão incorretas.
- C) Apenas as afirmativas I e II estão corretas.
- D) Apenas as afirmativas II e III estão corretas.
- E) Apenas as afirmativas I e III estão corretas.

52. Acerca dos conhecimentos sobre protocolo HTTP, marque a alternativa correta:

- A) O protocolo HTTP é implementado apenas no servidor.
- B) O protocolo HTTP utiliza conexões persistentes ou conexões não persistentes.
- C) O protocolo HTTP usa o UDP como seu protocolo de transporte.
- D) As especificações do protocolo HTTP [RFC 1945] definem o formato das mensagens HTTP.
- E) O protocolo HTTP é implementado na camada física.

53. Acerca dos conhecimentos sobre Linux, analise as seguintes afirmativas:

- I. O diretório /bin armazena os executáveis de alguns comandos básicos do sistema, como o su, tar, cat, rm, pwd.
- II. A pasta /user/bin (bin de binário) armazena cerca de 2.000 programas e atalhos para programas numa instalação típica da Distribuição Linux Mandrake.
- III. O diretório /user/libyt/.com, armazena o Kernel e alguns arquivos usados pelo Lilo.

Podemos afirmar corretamente que:

- A) Todas as afirmativas estão corretas.
- B) Todas as afirmativas estão incorretas.
- C) Apenas a afirmativa I está correta.
- D) Apenas a afirmativa II está correta.
- E) Apenas a afirmativa III está correta.

54. Acerca dos conhecimentos sobre os tipos de memórias, marque a alternativa INCORRETA:

- A) RAM é a sigla para Random Access Memory (memória de acesso aleatório). Este tipo de memória permite tanto a leitura como a gravação e regravação de dados.
- B) Existem dois tipos de memória RAM: estáticas e dinâmicas.
- C) DRAM (Dynamic Random Access Memory) é uma memória do tipo dinâmico e geralmente é armazenada em cápsulas CMOS.
- D) SRAM (Static Random Access Memory) é uma memória do tipo dinâmica. É muito mais rápida que as memórias DRAM, porém armazena menos dados e possui preço elevado se compararmos o custo por MB. As memórias SRAM costumam ser usadas em chips de cache.
- E) FlashROM é um tipo de chip de memória para BIOS de computador que permite que esta seja atualizada através de softwares apropriados.

55. O JavaScript é uma linguagem de script criada pela Netscape em 1995, que em princípio se chamava LiveScript. A Netscape, após o sucesso inicial desta linguagem, recebe uma colaboração considerável da Sun. Acerca do assunto, analise as seguintes afirmativas:

- I. A linguagem JavaScript é interpretada, ao invés de compilada.
- II. A linguagem JavaScript possui ótimas ferramentas padrão para listagens, como as linguagens de script, de modo geral.
- III. A união da linguagem JavaScript com o CSS é conhecida como DHTML.

Podemos afirmar corretamente que:

- A) Todas as afirmativas estão corretas.
- B) Todas as afirmativas estão incorretas.
- C) Apenas as afirmativas I e II estão corretas.
- D) Apenas as afirmativas II e III estão corretas.
- E) Apenas as afirmativas I e III estão corretas.

56. Assinale a alternativa que não contém um aplicativo OpenOffice 2.0:

- A) OpenOffice.org Base
- B) OpenOffice.org Draw
- C) OpenOffice.org Writer
- D) OpenOffice.org Paint
- E) OpenOffice.org Calc

57. Acerca dos conhecimentos sobre Modulação, analise as seguintes afirmativas:

- I. Num sistema de transmissão de dados, seja ele digital ou analógico, com ou sem fio, precisam-se utilizar formas de inserir as informações úteis em um sinal de Rádio Freqüência, chamado de onda portadora, que será o veículo de transporte da informação de um ponto a outro. Esse mecanismo é o que chamamos de Modulação.
- II. Nas modulações digitais, os bits do sinal de informação são codificados através de símbolos.
- III. A Modulação é responsável por mapear cada possível seqüência de bits de um comprimento preestabelecido em um símbolo determinado.

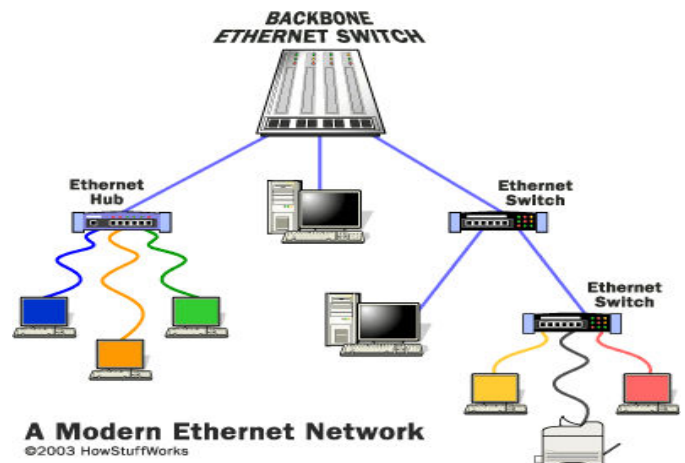
Podemos afirmar corretamente que:

- A) Todas as afirmativas estão corretas.
- B) Todas as afirmativas estão incorretas.
- C) Apenas as afirmativas I e II estão corretas.
- D) Apenas as afirmativas II e III estão corretas.
- E) Apenas as afirmativas I e III estão corretas.

58. O BrOffice.org é uma suíte do OpenOffice.org que vem sendo muito utilizada no Brasil devido a sua distribuição gratuita e pela eficiência de seus recursos que não deixam a desejar em relação ao Microsoft Office. Acerca desta ferramenta, podemos dizer que para mudar a orientação de página no Writer do BrOffice.org seguimos os seguintes menus:

- A) Arquivo – Configuração de Página.
- B) Formatar – Configurar Visualização de Impressão.
- C) Formatar – Página.
- D) Editar – Configurar Página.
- E) Ferramentas – Configurar Página.

59. Analise o gráfico abaixo que visualiza uma rede Ethernet:



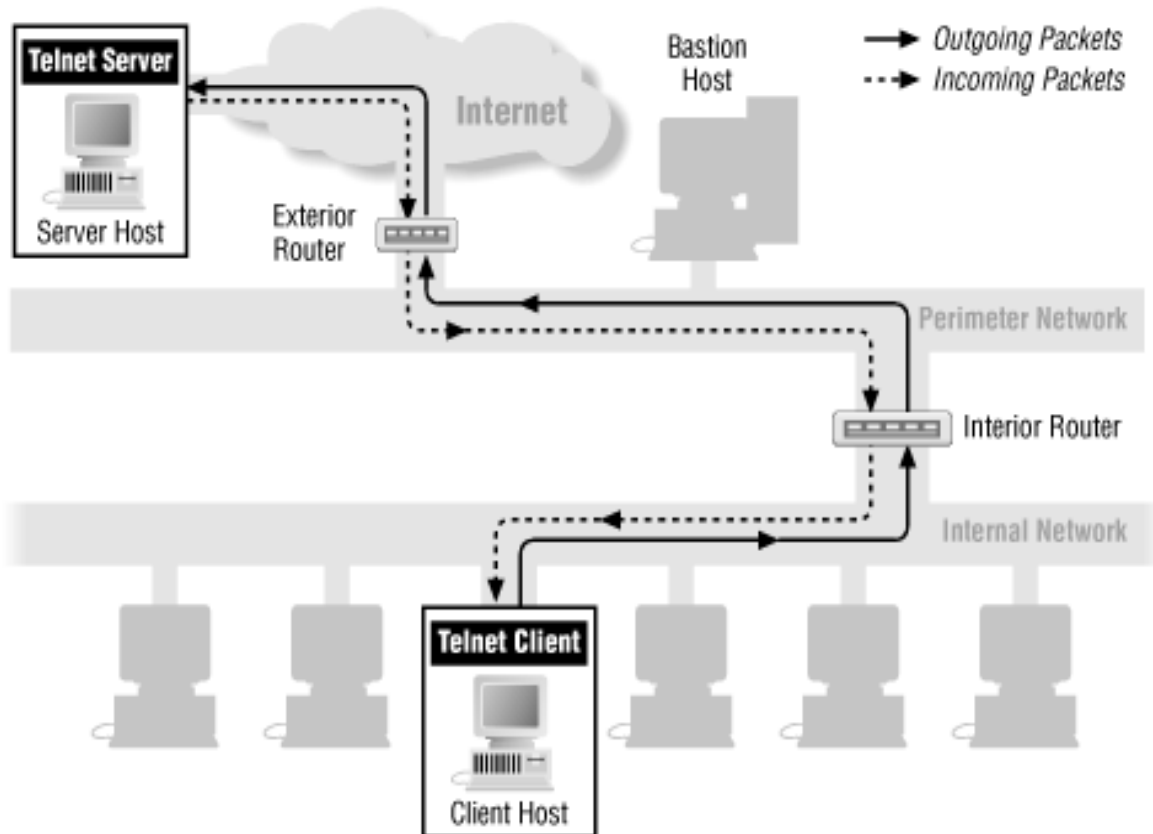
Acerca da tecnologia Ethernet, analise as seguintes afirmativas:

- I. A Ethernet foi padronizada pelo IEEE como 802.3.
- II. Ethernet é baseada na idéia de pontos da rede enviando mensagens, no que é essencialmente semelhante a um sistema de rádio, cativo entre um cabo comum ou canal, às vezes chamado de éter (no original, ether).
- III. A partir dos anos 90, a Ethernet vem sendo a tecnologia de LAN mais amplamente utilizada e tem tomado grande parte do espaço de outros padrões de rede.

Podemos afirmar corretamente que:

- A) Todas as afirmativas estão corretas.
- B) Todas as afirmativas estão incorretas.
- C) Apenas as afirmativas I e II estão corretas.
- D) Apenas as afirmativas II e III estão corretas.
- E) Apenas as afirmativas I e III estão corretas.

60. Telnet é um protocolo cliente-servidor usado para permitir a comunicação entre computadores ligados numa rede, baseado em TCP. A figura abaixo ilustra o funcionamento do protocolo Telnet:



Com base nos conhecimentos do protocolo Telnet, marque a alternativa INCORRETA:

- A) O protocolo Telnet é um protocolo de login remoto.
- B) O protocolo Telnet também permite obter um acesso remoto a um computador.
- C) O protocolo Telnet trabalha na camada de Transporte.
- D) O Telnet é um protocolo que permite emular um terminal à distância, isto significa que permite executar comandos escritos no teclado sobre uma máquina distante.
- E) O protocolo Telnet funciona num ambiente cliente/servidor, ou seja, a máquina distante é configurada em servidor e, por conseguinte, espera que uma máquina lhe peça um serviço.