



## Prova Escrita Objetiva e Discursiva – Nível Superior

# Psicologia

## TIPO 1 – BRANCA

### Informações Gerais

- Você receberá do fiscal de sala:
  - uma folha de respostas destinada à marcação das respostas das questões objetivas;
  - uma folha destinada à transcrição da resposta da questão discursiva;
  - esse caderno de prova contendo **70 (setenta)** questões objetivas, cada qual com **cinco** alternativas de respostas (A, B, C, D e E) e **uma** questão discursiva.
- Verifique se seu caderno está completo, sem repetição de questões ou falhas. Caso contrário, notifique imediatamente o fiscal de sala para que sejam tomadas as devidas providências.
- As questões objetivas são identificadas pelo número situado acima do seu enunciado.
- Ao receber as folhas de respostas da prova objetiva e de texto definitivo da redação, você deve:
  - conferir seus dados pessoais, em especial seu nome, número de inscrição e o número do documento de identidade;
  - ler atentamente as instruções para o preenchimento da folha de respostas e para a transcrição do texto definitivo das questões discursivas;
  - marcar nas folhas de respostas da prova objetiva e na folha de texto definitivo das questões discursivas o campo relativo à confirmação do tipo/cor de prova, conforme o caderno que você recebeu;
  - assinar seu nome, apenas nos espaços reservados, com caneta esferográfica de tinta azul ou preta.
- Durante a aplicação da prova não será permitido:
  - qualquer tipo de comunicação entre os candidatos;
  - levantar da cadeira sem a devida autorização do fiscal de sala;
  - portar aparelhos eletrônicos, tais como *bipe*, telefone celular, agenda eletrônica, *notebook*, *palmtop*, receptor, gravador, máquina de calcular, máquina fotográfica digital, controle de alarme de carro etc., bem como relógio de qualquer modelo, óculos escuros ou quaisquer acessórios de chapelaria, tais como chapéu, boné, gorro etc. e, ainda, lápis, lapiseira (grafite), corretor líquido e/ou borracha. Tal infração poderá acarretar a eliminação sumária do candidato.
- O preenchimento das respostas da prova objetiva e do texto definitivo da questão discursiva, de inteira responsabilidade do candidato, deverá ser feito com caneta esferográfica de tinta indelével de cor preta ou azul. **Não será permitida a troca da folha de respostas por erro do candidato.**
- O tempo disponível para a realização da prova é de **5 (cinco)** horas, já incluído o tempo para a marcação da folha de respostas da prova objetiva e para transcrição do texto definitivo da questão discursiva.
- Reserve tempo suficiente para o preenchimento de suas respostas. Para fins de avaliação, serão levadas em consideração apenas as marcações realizadas nas folhas de respostas da prova objetiva e o texto definitivo da questão discursiva, não sendo permitido anotar informações relativas às suas respostas em qualquer outro meio que não seja o próprio caderno de provas.
- Somente após decorridas **duas horas** do início da prova você poderá retirar-se da sala de prova, contudo sem levar o caderno de provas.
- Somente no decorrer dos últimos **sessenta minutos** do período da prova, você poderá retirar-se da sala levando o caderno de provas.
- Ao terminar a prova, entregue a folha de respostas e a folha de texto definitivo das questões discursivas ao fiscal da sala e deixe o local de prova. Caso você se negue a entregar uma das folhas, será eliminado do concurso.
- A FGV realizará a coleta da impressão digital dos candidatos na folha de respostas e na de texto definitivo.
- Os candidatos poderão ser submetidos a sistema de detecção de metais quando do ingresso e da saída de sanitários durante a realização das provas. Ao sair da sala, ao término da prova, o candidato não poderá usar o sanitário.
- Os gabaritos preliminares das provas objetivas serão divulgados no dia **17/09/2013**, no endereço eletrônico [www.fgv.br/fgvprojetos/concursos/fps](http://www.fgv.br/fgvprojetos/concursos/fps).
- O prazo para interposição de recursos contra os gabaritos preliminares será das 0h00min do dia **18/09/2013** até às 23h59min do dia **19/09/2013**, observado o horário oficial, no endereço [www.fgv.br/fgvprojetos/concursos/fps](http://www.fgv.br/fgvprojetos/concursos/fps), por meio do Sistema Eletrônico de Interposição de Recurso.

## Língua Portuguesa

### Estudo indica que meditação ajuda a diminuir ânsia por cigarro

Fumantes que participaram de uma técnica de meditação denominada “treino integrativo de corpo e mente” conseguiram reduzir a ânsia pelo cigarro e diminuíram em 60% o hábito de fumar, segundo artigo publicado pela revista *Proceedings da National Academy of Sciences*.

A dependência do tabaco e de outras substâncias envolve um conjunto particular de áreas cerebrais relacionadas com o autocontrole. Os pesquisadores questionaram se um treino destinado a influir na dependência poderia ajudar os fumantes a reduzir o consumo de tabaco, inclusive quando essa não era a intenção do fumante.

Os estudos sobre tabagismo normalmente recrutam quem deseja diminuir ou livrar-se do hábito de fumar. Neste caso, os pesquisadores optaram por outro método: buscaram voluntários interessados em diminuir o estresse e melhorar o desempenho nas atividades diárias.

Entre os voluntários havia 27 fumantes, com uma idade média de 21 anos, e que fumavam uma média de dez cigarros por dia. O grupo experimental que recebeu o treino durante cinco horas, por duas semanas, tinha 15 deles.

O “treino integrativo de corpo e mente” (IBMT) envolve o relaxamento de todo o corpo, imagens mentais e instrução sobre “consciência plena” oferecida por um instrutor qualificado, praticada há muito tempo na China.

Os coautores do estudo, Yi-luane Tang, da Universidade Técnica do Texas, em Lubbock, e Michael Posner, da Universidade do Oregon, colaboraram em uma série de estudos de IBMT.

“Descobrimos que os participantes que receberam a instrução IBMT também experimentavam uma diminuição significativa na vontade de fumar”, disse Tang. “Dado que a meditação de consciência plena promove o controle pessoal, que tem um efeito positivo sobre a atenção e a percepção de experiências internas e externas, acreditamos que poderia ajudar no manejo dos sintomas de dependência”.

Muitos dos participantes só se deram conta que tinham reduzido o consumo de cigarros depois que uma prova objetiva, que mede o monóxido de carbono exalado, mostrou a redução, acrescentou Tang.

(noticias.uol.com.br, 06/08/2013)

#### 01

Em relação ao título do texto, o primeiro parágrafo

- (A) retifica algumas das informações prestadas.
- (B) fornece informações suplementares sobre o estudo realizado.
- (C) esclarece o significado de alguns vocábulos utilizados.
- (D) aumenta o interesse pela leitura, omitindo informações.
- (E) pretende especialmente demonstrar o interesse médico pela notícia.

#### 02

As alternativas a seguir apresentam características do título do texto, à exceção de uma. Assinale-a.

- (A) Utilização de formas verbais no presente do indicativo.
- (B) Predominância de substantivos e verbos.
- (C) Tendência à síntese.
- (D) Ausência de marcas de subjetividade.
- (E) Predomínio de linguagem coloquial.

#### 03

“Os estudos sobre tabagismo normalmente recrutam quem deseja diminuir ou livrar-se do hábito de fumar. Neste caso, os pesquisadores optaram por outro método: buscaram voluntários interessados em diminuir o estresse e melhorar o desempenho nas atividades diárias”.

Em função da significação dos elementos do texto, o conectivo que poderia ser empregado em lugar do ponto que separa os dois períodos desse segmento é

- (A) entretanto.
- (B) do mesmo modo.
- (C) quando.
- (D) ou.
- (E) portanto.

#### 04

Assinale a alternativa em que o verbo sublinhado poderia ser flexionado em outro número (singular ou plural).

- (A) “A dependência do tabaco e de outras substâncias envolve um conjunto particular de áreas cerebrais”.
- (B) “Os pesquisadores questionaram se um treino destinado a influir na dependência poderia ajudar os fumantes a reduzir o consumo de tabaco”.
- (C) “Os estudos sobre tabagismo normalmente recrutam quem deseja diminuir ou livrar-se do hábito de fumar”.
- (D) “Entre os voluntários havia 27 fumantes, com uma idade média de 21 anos, e que fumavam uma média de dez cigarros por dia”.
- (E) “Muitos dos participantes só se deram conta que tinham reduzido o consumo de cigarros”.

#### 05

Nas alternativas a seguir, o termo sublinhado funciona como paciente do termo anterior, à exceção de uma. Assinale-a.

- (A) ânsia por cigarro.
- (B) dependência do tabaco.
- (C) consumo de tabaco.
- (D) relaxamento de todo o corpo.
- (E) técnica de meditação.

#### 06

“Fumantes que participaram de uma técnica de meditação denominada ‘treino integrativo de corpo e mente’ conseguiram reduzir a ânsia pelo cigarro e diminuíram em 60% o hábito de fumar”.

Em termos de lógica, pode-se afirmar que no fragmento acima

- (A) o primeiro segmento é uma consequência do segundo.
- (B) o segundo segmento é uma consequência do primeiro.
- (C) os dois segmentos mostram ações bastante distantes no tempo.
- (D) o segundo segmento mostra uma consequência inesperada do estudo.
- (E) o primeiro segmento mostra um dado aquém do esperado.

07

O processo do estudo relatado no texto contém uma série de etapas; assinale a alternativa em que o segmento do texto **não** exemplifica adequadamente a etapa apresentada.

- (A) problema detectado: “ajuda a diminuir ânsia por cigarro”.
- (B) hipótese levantada: “os pesquisadores questionaram se um treino destinado a influir na dependência poderia ajudar os fumantes”.
- (C) estabelecimento de um método de pesquisa: “os pesquisadores optaram por outro método: buscaram voluntários interessados em diminuir o estresse”.
- (D) aplicação da pesquisa: “O ‘treino integrativo de corpo e mente’ (IBMT) envolve o relaxamento de todo o corpo, imagens mentais e instrução sobre ‘consciência plena’ oferecida por um instrutor qualificado”.
- (E) conclusão do estudo: “Muitos dos participantes só se deram conta que tinham reduzido o consumo de cigarros depois que uma prova objetiva, que mede o monóxido de carbono exalado, mostrou a redução”.

08

Palavras que se **opõem** contextualmente nos dois primeiros parágrafos do texto são

- (A) meditação X treino
- (B) ânsia X hábito
- (C) autocontrole X dependência
- (D) pesquisadores X fumantes
- (E) corpo X mente

09

O objetivo central do texto é

- (A) narrar aos leitores uma pesquisa em suas etapas cronológicas.
- (B) indicar a necessidade de estudos semelhantes no Brasil.
- (C) convencer os fumantes a deixarem o hábito de fumar.
- (D) informar os leitores sobre um novo estudo.
- (E) valorizar a espiritualidade nos processos de tratamento médico.

10

Sobre os participantes da pesquisa, assinale a afirmativa **incorreta**.

- (A) todos participaram voluntariamente da pesquisa.
- (B) só alguns dos participantes eram fumantes.
- (C) os participantes fumantes diminuíram a frequência do hábito de fumar.
- (D) os participantes reduziram sua ansiedade por cigarro.
- (E) todos os participantes possuíam idade igual ou inferior a 21 anos.

11

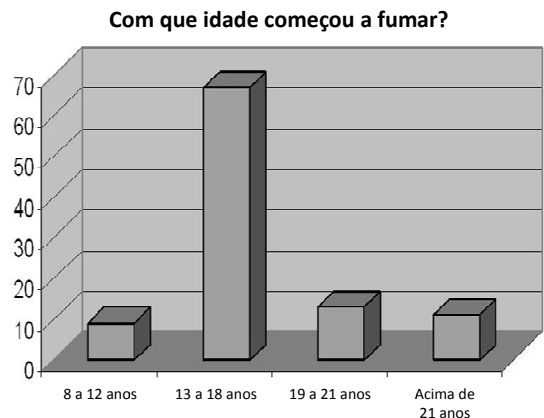
“Muitos dos participantes só se deram conta que tinham reduzido o consumo de cigarros depois que uma prova objetiva, que mede o monóxido de carbono exalado, mostrou a redução, acrescentou Tang”.

Sobre os componentes desse parágrafo final do texto, assinale a afirmativa correta.

- (A) Todos os participantes perceberam redução no consumo de cigarros.
- (B) As palavras do pesquisador Tang foram transcritas literalmente.
- (C) O pronome relativo “que” tem por antecedente “prova objetiva”.
- (D) A prova objetiva comprovou a redução da ânsia por cigarro.
- (E) A prova objetiva realizou-se após a comprovação da redução do consumo de cigarros.

12

Observe o gráfico a seguir:

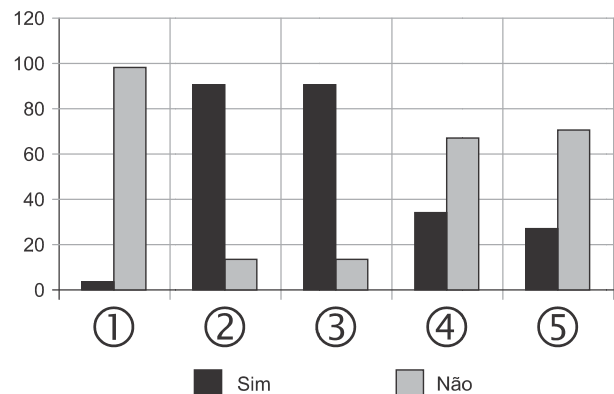


A partir do gráfico, é correto afirmar que

- (A) os jovens de 13 a 18 anos são mais vulneráveis aos apelos do fumo.
- (B) os jovens de 8 a 12 anos não deixam de fumar quando chegam aos 18.
- (C) os adultos resistem mais ao fumo que os jovens de 8 a 12 anos.
- (D) os jovens de 19 a 21 anos são os que menos fumam.
- (E) os jovens de 13 a 18 anos são os que menos deixam de fumar.

13

Observe o gráfico a seguir:



- ① Você considera o consumo de tabaco um vício?
- ② Você aconselhou alguém a não fumar?
- ③ Você conhece algum lugar onde é proibido fumar?
- ④ Conhece algum ambiente que apresenta fumódromo?
- ⑤ Você teve algum problema de saúde relacionado ao tabaco?

A partir do gráfico, assinale a afirmativa correta.

- (A) As perguntas formuladas se dirigiam exclusivamente a fumantes.
- (B) Todas as questões foram formuladas a não fumantes.
- (C) As questões 1 e 2 mostram respostas aparentemente contraditórias.
- (D) As questões 1, 2 e 5 mostram pressupostos contrários ao cigarro.
- (E) A questão 4 mostra que o fumo pode ser aceito socialmente.

14



Sobre a charge acima, analise as afirmativas a seguir.

- I. A charge centraliza sua crítica sobre o atendimento nos hospitais públicos.
- II. Considerando-se a situação, pode-se ver no cartaz “Emergência” uma grande dose de ironia.
- III. Desconhecendo-se a distância temporal entre o fato presente na charge e o Natal, a crítica quanto ao tempo de espera perde um pouco sua força.
- IV. O fato de a mulher do paciente apresentar-se com expressão de contentamento pode indicar seu interesse na morte do paciente.

Assinale:

- (A) se todas as afirmativas estiverem corretas.
- (B) se somente as afirmativas I, II e III estiverem corretas.
- (C) se somente as afirmativas II e III estiverem corretas.
- (D) se somente as afirmativas II, III e IV estiverem corretas.
- (E) se somente as afirmativas I e IV estiverem corretas.

15

Há um desvio da norma culta no texto da charge. Assinale a alternativa que o indica.

- (A) em lugar de “piora o atendimento”, deveria estar escrito “o atendimento piora”.
- (B) se o tratamento é “você”, a forma do verbo “ser” deveria ser “sejas”.
- (C) deveria haver uma vírgula antes do termo “até o Natal”.
- (D) o vocativo “querido” deveria estar no início da frase.
- (E) o vocábulo “emergência” não leva mais acento gráfico.

## Raciocínio Lógico-matemático

16

Carlos é um doador voluntário e regularmente faz doações de sangue. Em um determinado ano ele fez uma doação de 450 mL de sangue no dia 12 de junho, uma quarta-feira.

De acordo com as regras para doação de sangue, Carlos teve que esperar pelo menos 60 dias para fazer uma nova doação. Entretanto, Carlos só faz doações de sangue às quartas-feiras, único dia da semana que ele tem livre. Na primeira quarta-feira após os 60 dias Carlos fez outra doação.

Esta outra doação foi feita no dia

- (A) 11 de agosto.
- (B) 12 de agosto.
- (C) 13 de agosto.
- (D) 14 de agosto.
- (E) 15 de agosto.

17

Em um determinado hemocentro, o tempo médio necessário para coletar  $N$  bolsas de sangue a uma velocidade média de  $H$  bolsas por hora era de  $T$  horas. Devido a um melhor treinamento de seus funcionários, houve um aumento de 25% na quantidade média de bolsas coletadas por hora nesse hemocentro. Mantidas as novas condições nesse hemocentro, o tempo médio necessário, em horas, para que sejam coletadas as mesmas  $N$  bolsas de sangue é de

- (A)  $1,25 T$ .
- (B)  $T$ .
- (C)  $0,80 T$ .
- (D)  $0,75 T$ .
- (E)  $0,70 T$ .

18

Laércio fez um empréstimo bancário no valor de  $E$  reais a juros compostos de 10% ao mês. Dois meses após, sem ter efetuado qualquer pagamento, sua dívida com o banco era de R\$ 14.520,00.

O valor  $E$  do empréstimo é igual a:

- (A) R\$ 11.616,00.
- (B) R\$ 11.761,20.
- (C) R\$ 12.000,00.
- (D) R\$ 12.100,00.
- (E) R\$ 13.200,00.

19

No armário de armazenagem de bolsas de sangue há duas gavetas: uma delas contém dez bolsas com sangue do tipo O+ (tipo O com fator Rh positivo) e dez bolsas com sangue do tipo O- (tipo O com fator Rh negativo); a outra contém vinte bolsas do tipo A+ (tipo A com fator Rh positivo).

Dez bolsas são escolhidas aleatoriamente da primeira gaveta e colocadas na segunda. Depois, também aleatoriamente, dez bolsas são escolhidas da segunda gaveta e colocadas na primeira.

Ao final, é obrigatoriamente verdadeiro que, na primeira gaveta estejam,

- (A) no mínimo, dez bolsas de sangue com fator Rh positivo.
- (B) no máximo, dez bolsas de sangue com fator Rh positivo.
- (C) no mínimo, dez bolsas de sangue do tipo O com fator Rh positivo.
- (D) no máximo, dez bolsas de sangue do tipo O.
- (E) no mínimo, dez bolsas de sangue do tipo A.

**20**

A negação lógica da sentença “*Quem doa sangue, doa vida*” é:

- (A) Quem não doa vida, não doa sangue.
- (B) Quem não doa sangue, não doa vida.
- (C) Alguém não doa sangue e doa vida.
- (D) Alguém não doa sangue e não doa vida.
- (E) Alguém doa sangue e não doa vida.

**21**

Os dois mais importantes sistemas de grupos sanguíneos dos humanos são os sistemas ABO e Rh.

No sistema de grupos sanguíneos ABO, os tipos sanguíneos são identificados pela presença ou ausência dos antígenos A e B. Assim, o grupo sanguíneo do tipo A tem unicamente a presença do antígeno A e o grupo sanguíneo do tipo B tem unicamente a presença do antígeno B. O grupo de tipo AB tem a presença simultânea dos dois antígenos e o grupo de tipo O não tem a presença de qualquer dos dois antígenos.

No sistema de grupos sanguíneos Rh, os tipos sanguíneos são identificados pela presença ou ausência do fator Rh. O grupo que tem a presença do fator Rh é chamado de Rh+ (positivo) e o que não tem a presença do fator Rh é chamado de Rh- (negativo). Assim, por exemplo, o grupo sanguíneo identificado por A+ é aquele que tem a presença do antígeno A, ausência do antígeno B e presença do fator Rh.

Em um conjunto de 100 pessoas constatou-se que:

- 47 têm sangue do tipo O;
- 40 têm a presença do antígeno A e também do fator Rh;
- 9 têm a presença do antígeno B e também do fator Rh;
- 85 têm a presença do fator Rh.

A quantidade de pessoas desse conjunto com grupo sanguíneo do tipo O- (O negativo) é

- (A) no mínimo dois.
- (B) no máximo quatro.
- (C) no mínimo sete.
- (D) no máximo oito.
- (E) no mínimo onze.

**22**

Quatro bolsas contêm cada uma delas sangue de um dos quatro grupos sanguíneos dos tipos A, B, AB e O. Quatro etiquetas contendo cada uma delas uma das identificações A, B, AB e O foram colocadas aleatoriamente nas quatro bolsas de sangue.

A probabilidade de que nenhuma das quatro bolsas tenha ficado com a identificação correta, isto é, com a etiqueta que corresponde ao grupo sanguíneo do sangue contido na bolsa, é

- (A)  $\frac{1}{24}$
- (B)  $\frac{1}{8}$
- (C)  $\frac{1}{6}$
- (D)  $\frac{5}{24}$
- (E)  $\frac{3}{8}$

**23**

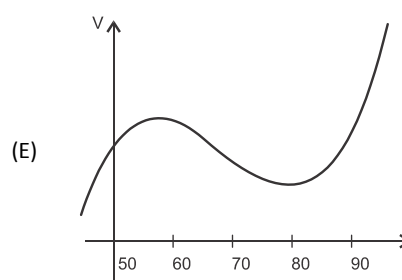
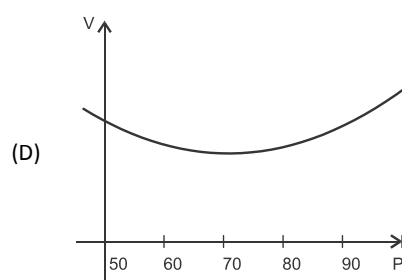
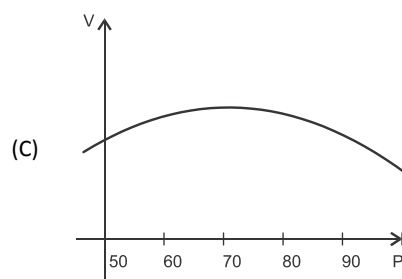
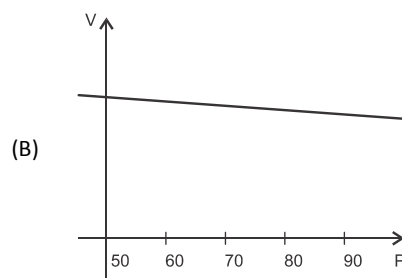
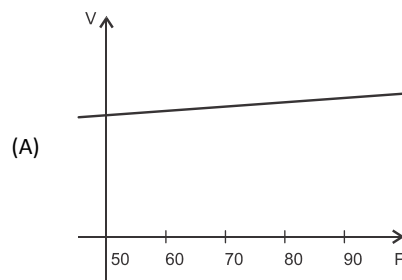
O volume de sangue corporal de uma pessoa adulta do sexo masculino, em litros, pode ser estimado pela fórmula:

$$V = 0,3669 \times H^3 + 0,03219 \times P + 0,6041$$

onde H é a altura da pessoa em metros e P é o peso em quilogramas.

Considere pessoas adultas do sexo masculino com 1,80 m de altura.

O gráfico que melhor representa o volume sanguíneo V dessas pessoas em função de seus pesos é:



24

Assinale a alternativa que apresenta a sentença logicamente equivalente a

“Se você tem menos de 16 anos ou tem menos de 50 kg, então você não pode doar sangue”

- (A) Se você não tem menos de 16 anos e não tem menos de 50 kg, então você pode doar sangue.
- (B) Se você não pode doar sangue, então você tem menos de 16 anos ou menos de 50 kg.
- (C) Se você pode doar sangue, então você não tem menos de 16 anos e não tem menos de 50 kg.
- (D) Se você pode doar sangue, então você não tem menos de 16 anos ou não tem menos de 50 kg.
- (E) Se você tem menos de 16 anos e menos de 50 kg, então você não pode doar sangue.

25

Sob determinadas condições, o sangue fluindo através dos canais sanguíneos (aqui considerado como um tubo cilíndrico de comprimento L e raio r) pode ser modelado pela equação de Poiseuille.

$$Q = \frac{\pi r^4 (P_1 - P_2)}{8\eta L}$$

onde Q é a taxa de escoamento do sangue (volume por unidade de tempo, que passa por uma determinada seção reta do tubo),  $P_1 - P_2$  é a diferença de pressão entre as extremidades do tubo e  $\eta$  é o coeficiente de viscosidade do sangue (constante).

Considerando este modelo, uma diminuição de 10% no raio do canal sanguíneo, mantidas constantes as demais variáveis, provoca na taxa de escoamento do sangue uma diminuição de

- (A) 40%.
- (B) 34,39%.
- (C) 10%.
- (D) 65,61%.
- (E) 0,01%.

## Conhecimentos Gerais

26

Com relação a uma administração sustentável dos edifícios de saúde, incluindo os hemocentros, assinale V para a afirmativa verdadeira e F para a falsa.

- ( ) A sustentabilidade é garantida pela redução do uso da energia elétrica, combinando-a com outros meios de abastecimento, como energia solar.
- ( ) A adoção de sistemas de restrição racional do uso da água, como em descargas de peças sanitárias, faz parte da gestão dos hospitais “verdes”.
- ( ) A construção de edifícios selados, para impedir que a ventilação natural interfira na qualidade do ar interno, é uma das recomendações para uma arquitetura sustentável.

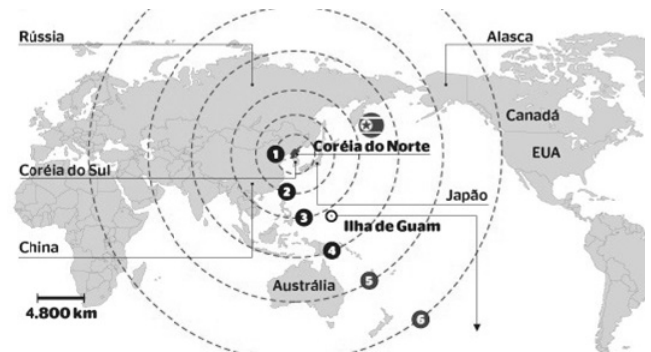
As afirmativas são, respectivamente,

- (A) F, V e F.
- (B) F, V e V.
- (C) V, F e F.
- (D) V, V e F.
- (E) F, F e V.

27

Em maio de 2013, a Coreia do Norte disparou mísseis de curto alcance no mar do Japão, deixando os países vizinhos em estado de alerta.

O que agrava o clima de tensão é a suposição de existirem naquele país mísseis de longo alcance que poderiam transportar ogivas nucleares, alcançando os territórios das circunferências 5 e 6 do mapa a seguir.



(<http://revistaepoca.globo.com/Mundo/noticia/2013/05/coreia-do-norte-quer-dialogo-sobre-programa-nuclear-diz-governo.html>)

Assinale a alternativa que identifica corretamente os motivos que desencadearam a recente crise envolvendo a Coreia do Norte.

- (A) O cerne do conflito é econômico, já que desde 1953, a Coreia do Norte defende um programa comunista que considera todos os regimes capitalistas como inimigos.
- (B) A escalada desta tensão resulta da pretensão norte-coreana de ser reconhecida como nação nuclear, tal qual a Índia, o Paquistão e Israel, podendo ampliar suas tecnologias nucleares.
- (C) A crise foi deflagrada pelo braço da Al Qaeda, abrigado pelo regime comunista de Kim Jong-un, que contesta o monopólio das armas nucleares nas mãos de países imperialistas.
- (D) A tensão foi alimentada pela disputa sobre a posse da ilha de Guam, atualmente uma base avançada norte-coreana no Pacífico.
- (E) A crise é a resposta à afirmação de Barak Obama de que a Coreia do Norte forma o “eixo do mal”, junto com o Irã e o Iraque.

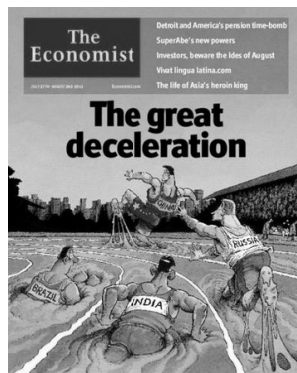
28

Desde o começo de 2011, os governos de países árabes do norte da África e do Oriente Médio enfrentam uma onda de protestos e de reivindicações pró-democracia, conhecida como “Primavera Árabe”.

As alternativas a seguir descrevem alguns acontecimentos marcantes deste processo contemporâneo, à exceção de uma. Assinale-a.

- (A) Na Tunísia, Ben Ali foi deposto pela Revolução de Jasmim.
- (B) Na Líbia, a guerra civil derrubou e eliminou o ditador Muammar Kadhafi.
- (C) No Egito, a população se mobilizou contra o regime de Gamal Abdel Nasser.
- (D) Na Síria, os protestos visam a deposição do ditador Bashar al-Assad.
- (E) Na Jordânia, as revoltas almejam derrubar o governo do Rei Abdullah II.

29



(<http://www.economist.com>)

Duas edições da revista *The Economist* trataram da conjuntura econômica recente do Brasil em relação ao desempenho do grupo denominado BRIC: Brasil, Rússia, Índia e China. Na edição de 2009, a capa estampava a frase “*Brasil decola*”; na edição de 2013, “*A grande desaceleração*”.

Com relação à conjuntura econômica do Brasil, no período assinalado, analise as afirmativas a seguir.

- I. A frase “Brasil decola” se refere às expectativas suscitadas pelo desempenho da economia brasileira desde 2004, em um contexto otimista marcado pelo anúncio da realização da Copa do Mundo e das Olimpíadas de 2016 no país.
- II. A constatação da “grande desaceleração” no Brasil se refere às metas de crescimento que se reduziram pelo menos à metade, em 2012-2013, em comparação com o registrado nos dez anos anteriores, combinado com pressão inflacionária, alta do dólar e insatisfação popular.
- III. Apesar da diferença conjuntural entre 2009 e 2013, a característica que se manteve constante no período foi o fortalecimento do parque industrial brasileiro, com a desoneração do IPI para diversos setores, aliado ao aumento crescente da exportação de *commodities* para a China.

Assinale:

- (A) se somente a afirmativa I estiver correta.
- (B) se somente a afirmativa II estiver correta.
- (C) se somente a afirmativa III estiver correta.
- (D) se somente as afirmativas I e II estiverem corretas.
- (E) se todas as afirmativas estiverem corretas.

30

Assinale a alternativa que identifica corretamente um avanço da medicina nas últimas duas décadas.

- (A) O uso de fibra ótica em exames de endoscopia.
- (B) A cirurgia de correção de miopia, hipermetropia e astigmatismo.
- (C) A fertilização *in vitro* como técnica de reprodução assistida, conhecida como “bebê de proveta”.
- (D) Os transplantes de órgãos, como o de coração, o de rim e o de pulmão.
- (E) Os exames de tomossíntese mamária, com imagens tridimensionais da mama.

31

O mapa a seguir informa onde os testes experimentais com células-tronco (CTs) adultas estão em andamento no Brasil.



(<http://mbiolika.blogspot.com.br/2010/10/importancia-do-uso-das-celulas-tronco.html>)

As alternativas a seguir descrevem a importância das pesquisas indicadas no mapa para a saúde pública, à exceção de uma. Assinale-a.

- (A) No Brasil as pesquisas com CTs adultas estão voltadas para seu uso como agente terapêutico em doenças comuns como diabetes e hepatite.
- (B) O uso das CTs adultas para dar origem a novos tecidos será importante para suprir a carência e baratear o custo dos transplantes de órgãos.
- (C) Os cientistas brasileiros têm investigado o possível uso das CTs adultas para terapias de regeneração em diferentes cardiopatias.
- (D) A aplicação de CTs adultas na regeneração neural é promissora no tratamento de doenças como Parkinson e Alzheimer.
- (E) As pesquisas com CTs adultas privilegiam a medicina regenerativa destinada às terapias de rejuvenescimento.

32

A Wikipédia é um produto colaborativo de sucesso e grande aceitação pública, pois

- (A) se qualifica pela equipe de colaboradores, constituída de cientistas renomados por sua produção acadêmica e corporativa mundial.
- (B) atrai os usuários, por ser um produto exclusivo para sistemas operacionais baseados em *software* livre.
- (C) combina informações gerais e especializadas, de forma balanceada, sendo útil para muitos tipos de busca.
- (D) reconhece direitos autorais ao colaborador, ao remunerar a posse do conteúdo, o trabalho de pesquisa e a produção.
- (E) democratiza o acesso ao conteúdo de revistas acadêmicas especializadas, franqueando ao usuário a consulta a artigos pagos em suas plataformas de origem.

33

Em 1991, foi assinado o Tratado de Assunção, criando o Mercosul, que prevê, entre outros, acordos de livre circulação de bens, serviços e fatores produtivos entre seus países signatários. Em 2012, houve a suspensão de um dos países membros e a entrada de um novo.

Assinale a alternativa que identifica respectivamente esses dois países.

- (A) Paraguai e Venezuela.
- (B) Uruguai e Equador.
- (C) Chile e México.
- (D) Bolívia e Peru.
- (E) Colômbia e Argentina.

**34**

Desde a eclosão da crise internacional em 2008, o governo brasileiro vem construindo um novo modelo de política econômica.

Assinale a alternativa que indica medidas adotadas por essa política.

- (A) Uma política de valorização cambial, combinada com um protecionismo à indústria nacional.
- (B) A desoneração fiscal sobre a indústria de transformação e a flexibilização das leis trabalhistas (CLT).
- (C) A diminuição dos gastos públicos, aliada a um programa de privatizações.
- (D) A retração dos investimentos públicos em infraestrutura e na área social.
- (E) A expansão do crédito público ao consumo e a maior tolerância com a inflação.

**35**

(<http://laughingsquid.com/circulatory-system-body-art-as-promotion-for-blood-donation/>)

Em 2012, por ocasião dos jogos olímpicos, a NHS *Blood Donation* da Inglaterra lançou uma campanha de doação de sangue usando a *body art* (arte corporal) como estratégia comunicativa.

A respeito do uso da *body art* para esta campanha, analise as afirmativas a seguir:

- I. A *performance* de *body art* questionou o padrão estético hegemônico, lembrando aos espectadores que os corpos devem expressar as diferentes individualidades.
- II. A campanha explorou a forma de comunicação da *body art*, que põe o corpo em evidência, o despe e desembulha, mostrando seus processos biológicos, sua materialidade.
- III. Os espectadores foram convidados a refletir sobre o perigo potencial das tatuagens para os doadores de sangue, já que esta modalidade de *body art* envolve o uso de agulhas.

Assinale:

- (A) se somente a afirmativa I estiver correta.
- (B) se somente a afirmativa II estiver correta.
- (C) se somente a afirmativa III estiver correta.
- (D) se somente as afirmativas I e II estiverem corretas.
- (E) se todas as afirmativas estiverem corretas.

## Legislação Institucional

**36**

Os planos diretores de sangue, componentes e hemoderivados dos Estados e do Distrito Federal, serão submetidos à homologação

- (A) do Ministério da Saúde.
- (B) da Vigilância Sanitária dos estados e do Distrito Federal.
- (C) dos Conselhos de Saúde.
- (D) da ANVISA.
- (E) das Câmaras de Assessoramento.

**37**

Toda informação referente à doação de sangue

- (A) é sigilosa, pois está relacionada à pessoa natural identificada ou identificável.
- (B) é sigilosa, pois é considerada primária, íntegra, autêntica e atualizada.
- (C) é sigilosa, pois não pode ser armazenada em meio eletrônico.
- (D) é sigilosa em razão de sua imprescindibilidade para a segurança da sociedade e do Estado.
- (E) é sigilosa, porque foi produzida, expedida, recebida ou modificada por determinado indivíduo.

**38**

A triagem clínica, epidemiológica e hematológica avalia os requisitos básicos e os impedimentos à doação e, de acordo com os parâmetros laboratoriais e clínicos estabelecidos, o candidato é declarado apto ou não, sendo devidamente informado e orientado sobre sua condição.

Em relação às informações prestadas ao doador, analise os itens a seguir.

- I. Os órgãos e entidades estaduais respondem diretamente pelos danos causados em decorrência da divulgação não autorizada ou utilização indevida de documentos, dados e informações sigilosos ou pessoais.
- II. O agente público que tiver acesso a documentos, dados ou informações sigilosos é responsável pela preservação de seu sigilo, ficando sujeito às sanções administrativas, civis e penais, em caso de eventual divulgação não autorizada.
- III. Os documentos, dados e informações identificadas como pessoais serão fornecidos ao interessado e/ou aos seus familiares mais próximos.

Assinale:

- (A) se somente o item II estiver correto.
- (B) se somente o item I estiver correto.
- (C) se todos os itens estiverem corretos.
- (D) se somente os itens I e III estiverem corretos.
- (E) se somente os itens I e II estiverem corretos.



**39**

Com relação aos objetivos do SUS, analise as afirmativas a seguir.

- I. Deve administrar, a cada ano, os recursos orçamentários e financeiros destinados à saúde.
- II. Deve assistir as pessoas por intermédio de ações de promoção, proteção e recuperação da saúde.
- III. Deve formular a política de saúde destinada a promover, no campo socioeconômico, o disposto em Lei.

Assinale:

- (A) se somente a afirmativa I estiver correta.
- (B) se somente as afirmativas II e III estiverem corretas.
- (C) se somente as afirmativas I e III estiverem corretas.
- (D) se somente as afirmativas I e II estiverem corretas.
- (E) se todas as afirmativas estiverem corretas.

**40**

Com relação às finalidades da Fundação Pró-Sangue, assinale V para a afirmativa verdadeira e F para a falsa.

- ( ) Revisar cada solicitação de sangue e hemocomponentes de acordo com critérios pré-estabelecidos.
- ( ) Realizar testes laboratoriais que possam vir a elevar a segurança dos hemocomponentes a serem transfundidos.
- ( ) Supervisionar casos que necessitem de suporte transfusional especializado, como transplante de medula óssea.

As afirmativas são, respectivamente,

- (A) V, V e F.
- (B) V, F e V.
- (C) F, V e F.
- (D) F, F e V.
- (E) V, V e V.

## Conhecimentos Específicos

**41**

O Sistema de Saúde Brasileiro (SUS), criado como parte da Constituição de 1988, visa modificar substancialmente as condições de atendimento à saúde no Brasil.

A esse respeito, assinale a afirmativa correta.

- (A) O SUS, na sua concepção original, seria constituído por uma rede exclusivamente pública.
- (B) O SUS introduziu, como modificação importante, a centralização de serviços, o que facilitou o planejamento de políticas nacionais mais abrangentes e efetivas.
- (C) A integralidade é um dos princípios do SUS e tem a ver com o direito de qualquer cidadão brasileiro se atendido pelo SUS.
- (D) A participação social no SUS se restringe às sugestões que são encaminhadas ao Conselho Municipal.
- (E) Os serviços oferecidos devem diversificar os métodos e as técnicas terapêuticas nos vários níveis de complexidade assistencial.

**42**

A política nacional de transplantes de órgãos e tecidos está baseada em legislação específica.

Em relação aos princípios que regem essa política, é correto afirmar que

- (A) as diretrizes da política nacional de transplantes de órgão e tecidos são a gratuidade da doação e a beneficência em relação aos receptores.
- (B) apesar das campanhas realizadas, não tem havido avanços no número de transplantes realizados no Brasil.
- (C) a realização de transplantes pode ser feita em qualquer hospital que tenha um centro cirúrgico tecnicamente capacitado para tal.
- (D) os indivíduos podem se registrar como doadores por meio da Internet.
- (E) a área que tem tido maior número de doadores, atendendo plenamente à demanda dos receptores, é a de transplante de rins.

**43**

Entre as várias possibilidades do emprego de técnicas cognitivo-comportamentais na área de saúde, estão os distúrbios alimentares, que são tratados em muitos hospitais por meio de núcleos de atendimento a esses quadros.

A esse respeito, assinale a afirmativa correta.

- (A) O Transtorno Alimentar Periódico é diagnosticado quando os ataques ocorrem, pelo menos, uma vez por semana em um período mínimo de 1 ano.
- (B) O tratamento do Transtorno Alimentar Periódico envolve informações sobre os distúrbios alimentares, introdução de estratégias para prevenir os episódios de compulsão alimentar e reestruturação de atitudes alimentares disfuncionais.
- (C) O Transtorno Alimentar Periódico caracteriza-se por comer rapidamente ou comer até se sentir incomodamente farto, episódios seguidos de vômitos forçados.
- (D) O diagnóstico de Transtorno Alimentar Periódico é feito com base nos mesmos critérios do diagnóstico de bulimia nervosa.
- (E) Os procedimentos purgativos são comuns no Transtorno Alimentar Periódico.

**44**

A obesidade é considerada uma das doenças mais importantes da sociedade contemporânea, introduzindo novas opções de tratamento, entre elas a cirurgia bariátrica.

Em relação às *questões levantadas na realização dessas cirurgias*, assinale a afirmativa correta.

- (A) Na maioria dos casos de cirurgia bariátrica, verifica-se um bom acompanhamento psicológico pré-operatório.
- (B) As alterações da auto-estima não são estímulos suficientes para o paciente lidar com as questões de identidade decorrentes de perda de peso significativa.
- (C) O SUS não prevê o pagamento de cirurgias bariátricas a instituições credenciadas.
- (D) A idade mínima para a realização de cirurgias bariátricas pelo SUS é de 18 anos.
- (E) A idade máxima para a realização de cirurgias bariátricas pelo SUS é de 65 anos.

**45**

O Programa de Humanização em Saúde é considerado com uma das prioridades do atendimento em saúde no Brasil.

A respeito da *humanização em saúde*, assinale a afirmativa correta.

- (A) O Programa Nacional de Humanização é voltado para o trabalho nos hospitais.
- (B) A atenção primária não é uma prioridade do Programa Nacional de Humanização.
- (C) A modificação nos currículos de graduação tem sido importante para a melhoria do cuidado em saúde.
- (D) A preocupação com o atendimento ao paciente com queixas de dor tem tido importantes modificações a partir dos programas de humanização.
- (E) O programa de humanização prioriza o aperfeiçoamento técnico-científico de cada especialidade.

**46**

*Em uma unidade de emergência, um enfermeiro fez o atendimento inicial de um homem de 32 anos, desacompanhado. O paciente apresentava vômitos, cefaleia e febre alta. Indagado sobre os familiares, declarou não ter familiares que pudessem ser acionados.*

*O paciente insistia em ser medicado e ser liberado, pois necessitava voltar ao trabalho no dia seguinte. O enfermeiro tentou conversar com o paciente sobre a necessidade de sua internação para avaliação diagnóstica, uma vez que havia suspeita de um quadro de meningite.*

*O paciente ficou agitado, começando a gritar, ameaçando quebrar a unidade de emergência se não permitissem que ele fosse embora e assustando os outros pacientes com sua agressividade. O enfermeiro achou necessário recorrer à sedação para fazer a internação.*

O caso descrito envolve os seguintes princípios da Bioética:

- (A) da austeridade e da autonomia reduzida.
- (B) da autodefesa e da justiça.
- (C) da aquiescência e da autonomia reduzida.
- (D) da beneficência e da autonomia reduzida.
- (E) da justiça e da beneficência.

**47**

Os Programas de Atenção Básica têm concentrado muitos esforços de planejamento e avaliação de seus resultados.

Em relação a esses programas, analise as afirmativas a seguir.

- I. A atenção à saúde da família faz parte das estratégias de atenção básica.
- II. O foco do trabalho das equipes ligadas aos programas de saúde de família são as ações de promoção de saúde.
- III. As equipes de saúde de família trabalham em um território definido.

Assinale:

- (A) se somente a afirmativa I estiver correta.
- (B) se somente as afirmativas I e II estiverem corretas.
- (C) se somente as afirmativas I e III estiverem corretas.
- (D) se somente a afirmativa III estiver correta.
- (E) se todas as afirmativas estiverem corretas.

**48**

O atendimento a pacientes em UTI tem tido sensíveis modificações, especialmente a partir das diretrizes do Programa de Humanização em Saúde.

A esse respeito, assinale a afirmativa correta.

- (A) A presença de distúrbios agudos em pacientes internados em UTI só aparece em caso de patologias prévias à internação.
- (B) A impossibilidade de comunicação oral, resultante do procedimento de entubação, é uma das grandes dificuldades do paciente internado em UTI.
- (C) As modificações ambientais, como a colocação de relógios visíveis para os pacientes ou alguma iluminação na enfermaria, não têm efeitos sobre o grau de ansiedade dos pacientes.
- (D) O trabalho do psicólogo, na maioria dos hospitais, se refere aos familiares dos pacientes internados em UTI, não havendo atuação direta com os pacientes internados em UTI.
- (E) Os programas para atendimento a pacientes em coma não são passíveis de realização.

**49**

Um psicólogo foi procurado pelos pais de uma criança que se disseram preocupados com a identidade de gênero do filho. Segundo os pais, o adolescente de 13 anos vinha tendo dificuldades na escola com os colegas, apresentando-se deprimido e dizendo sofrer muito em função desse problema.

A psicóloga propôs uma avaliação, ao final da qual foi acertado

- (A) um tratamento que deveria tratar o problema de identidade que tanto mobilizava os pais.
- (B) que não avaliaria o adolescente, uma vez que o Código de Ética profissional do Psicólogo não autoriza tratamentos para questões de identidade de gênero.
- (C) um tratamento que indicaria o material de apoio para a avaliação diagnóstica, que favorecesse a expressão de aspectos femininos como bonecas e similares.
- (D) um tratamento que deveria ser conduzido de acordo com a técnica cognitivo-comportamental.
- (E) um tratamento que deveria focar a depressão e o sofrimento da criança.

**50**

Com o aumento do número de transplantes no Brasil, muitos profissionais têm buscado analisar as condições que facilitariam ou dificultariam o processo de doação, realizando estudos sobre a condução desses processos.

A esse respeito, analise as afirmativas a seguir.

- I. As entrevistas para avaliar estressores no processo de doação não devem ser feitas antes de dois meses da morte do paciente.
- II. Os familiares mostram alto grau de satisfação com a forma como o processo de doação foi conduzido.
- III. A maioria dos familiares informa que há liberação imediata do corpo do familiar.

Assinale:

- (A) se somente a afirmativa I estiver correta.
- (B) se somente a afirmativa II estiver correta.
- (C) se somente a afirmativa I e II estiverem corretas.
- (D) se somente a afirmativa II e III estiverem corretas.
- (E) se todas as afirmativas estiverem corretas.

**51**

Em relação aos *cuidados paliativos*, assinale a afirmativa correta.

- (A) Os profissionais das unidades de cuidados paliativos devem ter características específicas para atuar nessas unidades.
- (B) Os pacientes em fase terminal não se interessam por outras temáticas além da própria doença.
- (C) Os pacientes não costumam dar importância aos sinais não verbais dos profissionais que lidam com eles.
- (D) A maioria dos pacientes em programas de cuidados paliativos valoriza apenas a quantidade e a qualidade das informações que são transmitidas.
- (E) Os programas de cuidados paliativos dão importância apenas aos recursos pertinentes à medicina científica, não considerando possibilidades alternativas.

**52**

Uma das atribuições do psicólogo em sua prática cotidiana é a elaboração de documentos. Sobre a elaboração de documentos, de acordo com a Resolução n. 07/03, do Conselho Federal de Psicologia, assinale a afirmativa correta.

- (A) A autenticidade do documento exige o parecer psicológico e a assinatura do parecerista.
- (B) O planejamento do material (testes/material lúdico) a ser utilizado em um processo de avaliação deve ser o mais homogêneo possível.
- (C) A declaração psicológica tem o objetivo de atestar fatos e situações, devendo incluir o registro de sintomas, situações ou estados psicológicos.
- (D) O parecer psicológico é um documento que deve avaliar o solicitante da maneira mais ampla possível considerando situações e/ou condições psicológicas e suas determinações históricas, sociais, políticas e culturais.
- (E) O parecer psicológico deve incluir a identificação, a exposição de motivos, a análise e a conclusão.

**53**

A respeito dos princípios que fundamentam a Bioética, analise as afirmativas a seguir.

- I. A bioética está fundamentada nos princípios da beneficência, da não-maleficência, da autonomia e da justiça.
- II. O princípio da autonomia implica em respeitar a decisão do paciente, mesmo que isso signifique menos tempo de vida.
- III. O princípio da beneficência implica em causar o menor dano possível ao paciente.

Assinale:

- (A) se somente a afirmativa I estiver correta.
- (B) se somente a afirmativa II estiver correta.
- (C) se somente a afirmativa III estiver correta.
- (D) se somente as afirmativas I e II estiverem corretas.
- (E) se todas as afirmativas estiverem corretas.

**54**

Na atualidade, em relação à concepção de saúde, é possível referir inúmeras diferenças. A esse respeito, assinale a afirmativa correta.

- (A) A concepção de saúde contemporânea afirma a importância dos profissionais enfatizarem os fatores unicausais das doenças.
- (B) O relatório Flexner foi de grande importância para o desenvolvimento das discussões de saúde.
- (C) A medicalização de diferentes problemas sociais contribuiu para agravar a crise atual da saúde.
- (D) A promoção de saúde é realizada quando se consegue determinar um fator específico que cause a doença.
- (E) As intervenções no sistema de saúde compreendem ações de prevenção, tratamento ou recuperação.

**55**

O Sistema Único de Saúde já completou duas décadas, sendo possível dizer que houve muitos avanços no atendimento à saúde no Brasil, devido a uma série de programas propostos.

A esse respeito, assinale a afirmativa correta.

- (A) O Programa Melhor em Casa tem o objetivo de realizar atendimento pré-natal e partos na residência da gestante.
- (B) O Programa Melhor em Casa visa atender pacientes idosos ou pacientes com necessidade de reabilitação motora.
- (C) A equipe do Programa Melhor em Casa é formada por médicos, técnicos em enfermagem, fisioterapeuta, assistente social e fonoaudiólogos.
- (D) O Programa Melhor em Casa tem importante impacto sobre o número de leitos hospitalares.
- (E) A equipe do Programa Melhor em Casa pode atender até 80 pacientes simultaneamente.

**56**

O programa Academia da Saúde é um dos programas decorrentes das diretrizes do Humaniza SUS e foi montado com o objetivo de criar condições mais saudáveis para a população.

A esse respeito, analise as afirmativas a seguir.

- I. O programa Academia da Saúde está na área da prevenção de saúde.
- II. O programa Academia da Saúde tem a ver exclusivamente com a prática de exercícios físicos em espaços especialmente construídos.
- III. As atividades do programa são orientadas por profissionais de saúde, especialmente da atenção primária em saúde.

Assinale:

- (A) se somente a afirmativa I estiver correta.
- (B) se somente a afirmativa II estiver correta.
- (C) se somente a afirmativa III estiver correta.
- (D) se somente as afirmativas II e III estiverem corretas.
- (E) se todas as afirmativas estiverem corretas.

**57**

Em relação à *medicina científica* ou *biomedicina*, assinale a afirmativa correta.

- (A) O modelo da medicina ocidental considera os fatores culturais como determinantes do processo de adoecimento.
- (B) O modelo da medicina ocidental considera a importância dos fatores subjetivos no processo de adoecimento.
- (C) O modelo da medicina ocidental valoriza a relação médico paciente como um fator de cura.
- (D) O modelo de medicina ocidental valoriza, na primeira consulta, a coleta de uma boa história de vida do paciente,
- (E) O modelo de medicina ocidental, segundo alguns autores, consideraria os exames laboratoriais como um obstáculo para o desenvolvimento de um bom diagnóstico clínico.

**58**

A psicanálise contribuiu de forma importante para o desenvolvimento do trabalho do psicólogo hospitalar no Brasil. A esse respeito, assinale a afirmativa correta.

- (A) Para que haja uma atuação em hospital são necessárias mudanças no *setting* psicanalítico tradicional.
- (B) Para o desenvolvimento da atuação em hospital, foi necessário fazer modificações substanciais em conceitos psicanalíticos básicos.
- (C) Um dos problemas para atuação em hospitais é a ausência de demanda dos pacientes.
- (D) No trabalho realizado em hospitais não é possível seguir um plano terapêutico.
- (E) Uma das dificuldades da implementação de serviços psicanalíticos em hospitais é a impossibilidade das camadas populares terem benefícios por esse método.

**59**

O trabalho com grupos em hospitais tem sido realizado por muitos autores que consideram seus efeitos altamente positivos. A esse respeito, assinale a afirmativa correta.

- (A) O trabalho de grupos em hospitais não deve misturar pacientes com diferentes patologias.
- (B) Os grupos realizados em hospitais devem seguir o modelo de grupos fechados.
- (C) Os grupos em hospitais não devem trazer informações, o que é prerrogativa dos médicos.
- (D) As interpretações psicodinâmicas não são adequadas aos grupos realizados em enfermarias.
- (E) O modelo de grupo operativo não é adequado à realidade hospitalar.

**60**

A anemia falciforme é uma doença hereditária de grande prevalência no Brasil, cuja importância passou a ser melhor avaliada pelo Sistema de Saúde Brasileiro.

Em relação à *anemia falciforme*, assinale a afirmativa correta.

- (A) A anemia falciforme é uma doença presente somente na população negra.
- (B) Problemas profissionais não são comuns em pacientes com anemia falciforme.
- (C) Na atualidade, há suficiente informação e atendimento psicoterapêutico para portadores de anemia falciforme.
- (D) As crianças com anemia falciforme são, muitas vezes, alvo de discriminação na escola.
- (E) Um dos problemas da anemia falciforme é que o diagnóstico sempre é tardio.

**61**

Nos últimos anos, muitos esforços têm sido feitos para proteger os indivíduos que participam de pesquisas.

A esse respeito, assinale a afirmativa correta.

- (A) O órgão regulador da ética em pesquisa é o Conselho Nacional de Educação e Pesquisa.
- (B) Os riscos da pesquisa estão centrados na possibilidade de danos físicos ao participante da pesquisa.
- (C) No Brasil, os indivíduos podem ser remunerados pela participação na pesquisa.
- (D) A vulnerabilidade diz respeito à condição de incapacitação do indivíduo para assinar o termo de compromisso livre e esclarecido, devendo ser representado.
- (E) O dano associado à pesquisa pode ser imediato ou tardio.

**62**

Sobre os direitos dos pacientes idosos e das crianças durante o processo de internação hospitalar, analise os itens a seguir.

- I. Direito ao acompanhamento por familiar.
- II. No caso de crianças, direito a classes hospitalares.
- III. Direito dos familiares recusarem as chamadas condutas médicas heroicas.

Assinale:

- (A) se somente o item I estiver correto.
- (B) se somente o item II estiver correto.
- (C) se somente os itens I e II estiverem corretos.
- (D) se somente os itens I e III estiverem corretos.
- (E) se todos os itens estiverem corretos.

**63**

O trabalho de Elizabeth Kubler-Ross, *Sobre a Morte e o Morrer*, abriu caminhos para muitos estudos sobre pacientes, familiares e equipes.

A esse respeito, assinale a afirmativa correta.

- (A) A compreensão de Elizabeth Kubler-Ross sobre a morte é de que se trata de um processo universal, comum a todos os indivíduos e culturas.
- (B) As etapas relacionadas pela autora são negação, barganha e depressão.
- (C) É possível relacionar o movimento de barganha, referido pela autora, aos ex-votos, oferecidos por pacientes e familiares e encontrados em tantas igrejas brasileiras.
- (D) De acordo com a autora, o percurso dos familiares é bastante diferenciado em relação ao percurso feito pelos pacientes.
- (E) De acordo com a autora, é possível observar o mesmo percurso das fases estabelecidas em todos os pacientes.

**64**

O Código de Ética Profissional do Psicólogo contém algumas disposições relativas à ética em pesquisa.

A esse respeito, analise as afirmativas a seguir.

- I. O psicólogo deve avaliar os riscos envolvidos durante a realização dos procedimentos e durante a transmissão dos resultados.
- II. O psicólogo deve garantir a participação voluntária por meio de assinatura do termo de consentimento livre e esclarecido.
- III. O psicólogo deve assumir o compromisso da transmissão obrigatória dos resultados da pesquisa aos indivíduos ou grupos envolvidos.

Assinale:

- (A) se somente a afirmativa I estiver correta.
- (B) se somente a afirmativa II estiver correta.
- (C) se somente as afirmativas I e II estiverem corretas.
- (D) se somente as afirmativas II e III estiverem corretas.
- (E) se todas as afirmativas estiverem corretas.

**65**

A psicanálise, por meio de suas diferentes leituras teóricas, teve importantes contribuições ao trabalho dos psicólogos hospitalares no Brasil.

A esse respeito, analise as afirmativas a seguir.

- I. A psicanálise se desenvolveu como um movimento independente da psicossomática.
- II. O conceito de pensamento operatório de Pierre Marty se opõe ao conceito de alexitimia de Peter Sífneos.
- III. Para Grodeck, todas as manifestações patológicas podem ser vistas como manifestações do inconsciente.

Assinale:

- (A) se somente a afirmativa I estiver correta.
- (B) se somente a afirmativa II estiver correta.
- (C) se somente a afirmativa III estiver correta.
- (D) se somente as afirmativas II e III estiverem corretas.
- (E) se todas as afirmativas estiverem corretas.

**66**

Na atualidade, profissionais que atendem crianças com doenças crônicas atuam segundo algumas diretrizes.

A esse respeito, assinale a afirmativa correta.

- (A) Mesmo no caso de crianças muito pequenas, devem ser fornecidas informações sobre as razões das condutas cotidianas adotadas, como tomar remédios ou restrições alimentares.
- (B) Um dos problemas dos hospitais públicos brasileiros é a impossibilidade dos pais acompanharem as crianças durante a internação.
- (C) Crianças com doenças crônicas não têm percepção dos fatores de riscos de sua patologia ou da eventual possibilidade de morte.
- (D) Os pais de crianças com doenças crônicas deveriam ser orientados a colocá-las em atendimento psicológico obrigatório.
- (E) A realização de pesquisas com crianças portadoras de doenças crônicas não exige a assinatura do consentimento livre e esclarecido.

**67**

Os procedimentos de humanização nos serviços de saúde buscam a melhoria de diferentes aspectos do atendimento em saúde.

A esse respeito, assinale a afirmativa correta.

- (A) O oferecimento de informações ao paciente nas diferentes etapas da doença não é uma diretriz da humanização.
- (B) Melhorias no ambiente hospitalar, como mudança de cor das paredes ou criação de espaços de lazer e relaxamento, não estão dentro das diretrizes de humanização.
- (C) O oferecimento de melhores condições de trabalho aos profissionais de saúde não está dentro das diretrizes de humanização.
- (D) Os programas de reabilitação de pacientes alcoólatras não estão incluídos nas diretrizes de humanização.
- (E) O respeito a opções alternativas de tratamento pelo paciente está dentro das diretrizes de humanização.

**68**

O trabalho conhecido como Grupos Balint foi instituído pelo psicanalista Michel Balint.

A esse respeito, assinale a afirmativa correta.

- (A) O trabalho realizado nos Grupos Balint visa avaliar os aspectos contra-transferenciais em relação aos pacientes.
- (B) Os grupos Balint seguem a modalidade de grupos fechados.
- (C) Os grupos Balint seguem a modalidade de grupos operativos.
- (D) As discussões realizadas no grupo Balint partem dos casos atendidos ao longo da vida dos profissionais.
- (E) De acordo com alguns autores, a modalidade dos grupos Balint é bastante adequada para avaliações internas de empresas.

**69**

O SUS incorporou múltiplas modalidades de atendimento, buscando maior diversificação no trabalho proposto.

Em relação ao atendimento proposto pela rede, assinale a afirmativa correta.

- (A) A saúde do adolescente não tem sido contemplada nos programas que vêm sendo realizados pelo SUS.
- (B) As equipes básicas do projeto de saúde da família são constituídas por médico, enfermeiro, assistente social, psicólogo/psiquiatra e oito agentes comunitários.
- (C) Um dos problemas da rede de cuidados é o da fixação de profissionais na atenção básica.
- (D) As diretrizes de humanização em saúde não incluem trabalhos em reabilitação.
- (E) As diretrizes de humanização não têm avançado no trabalho com pacientes aidéticos.

**70**

Um psicólogo foi solicitado a dar um atestado para um funcionário que solicitou dispensa de algumas atividades em um projeto específico, dizendo-se incapacitado para realizá-las. O funcionário em questão era visto como um bom profissional, mostrando-se empenhado nas tarefas e cumpridor de seus compromissos.

A esse respeito, assinale a afirmativa correta.

- (A) Os atestados devem apenas justificar faltas e/ou impedimentos do solicitante.
- (B) O psicólogo não pode fornecer o atestado porque a Resolução n. 07/03 do CFP não explicita normas a respeito.
- (C) O psicólogo deve apenas justificar falta ou dispensa em situações específicas.
- (D) Após ouvir as razões do funcionário, o psicólogo forneceu o atestado de imediato.
- (E) O psicólogo atendeu à solicitação do funcionário após uma avaliação psicológica.

## Questão Discursiva

---

Na atualidade, a Psicologia Hospitalar é uma área em franco crescimento, abrangendo diferentes modalidades de atuação com pacientes, familiares e equipes.

**Em relação ao desenvolvimento da Psicologia Hospitalar,**

- **Determine os principais desafios enfrentados pela Psicologia Hospitalar, quando do início dos seus trabalhos. Indique alguns profissionais que tiveram importante contribuição na área no Brasil.**
- **Apresente indicadores do crescimento, das dificuldades e limites, em diferentes clínicas, da Psicologia Hospitalar.**
- **Avalie as perspectivas futuras da Psicologia Hospitalar.**

## Atenção!

A folha a seguir deve ser usada como rascunho.

Transcreva seu texto no local apropriado na folha de texto definitivo, pois não será avaliado o texto escrito em local indevido.

Sua resposta à questão discursiva deve ter no mínimo **20 (vinte)** e no máximo, **30 (trinta)** linhas.

**Na folha de texto definitivo não se identifique, pois isso pode anular sua prova.**

01	
02	
03	
04	
05	
06	
07	
08	
09	
10	
11	
12	
13	
14	
15	
16	
17	
18	
19	
20	
21	
22	
23	
24	
25	
26	
27	
28	
29	
30	

Realização

 **FGV PROJETOS**