



Prova Escrita Objetiva e Discursiva – Nível Superior

Auditor

TIPO 1 – BRANCA

Informações Gerais

- Você receberá do fiscal de sala:
 - uma folha de respostas destinada à marcação das respostas das questões objetivas;
 - uma folha destinada à transcrição da resposta da questão discursiva;
 - esse caderno de prova contendo **70 (setenta)** questões objetivas, cada qual com **cinco** alternativas de respostas (A, B, C, D e E) e **uma** questão discursiva.
- Verifique se seu caderno está completo, sem repetição de questões ou falhas. Caso contrário, notifique imediatamente o fiscal de sala para que sejam tomadas as devidas providências.
- As questões objetivas são identificadas pelo número situado acima do seu enunciado.
- Ao receber as folhas de respostas da prova objetiva e de texto definitivo da redação, você deve:
 - conferir seus dados pessoais, em especial seu nome, número de inscrição e o número do documento de identidade;
 - ler atentamente as instruções para o preenchimento da folha de respostas e para a transcrição do texto definitivo das questões discursivas;
 - marcar nas folhas de respostas da prova objetiva e na folha de texto definitivo das questões discursivas o campo relativo à confirmação do tipo/cor de prova, conforme o caderno que você recebeu;
 - assinar seu nome, apenas nos espaços reservados, com caneta esferográfica de tinta azul ou preta.
- Durante a aplicação da prova não será permitido:
 - qualquer tipo de comunicação entre os candidatos;
 - levantar da cadeira sem a devida autorização do fiscal de sala;
 - portar aparelhos eletrônicos, tais como *bipe*, telefone celular, agenda eletrônica, *notebook*, *palmtop*, receptor, gravador, máquina de calcular, máquina fotográfica digital, controle de alarme de carro etc., bem como relógio de qualquer modelo, óculos escuros ou quaisquer acessórios de chapelaria, tais como chapéu, boné, gorro etc. e, ainda, lápis, lapiseira (grafite), corretor líquido e/ou borracha. Tal infração poderá acarretar a eliminação sumária do candidato.
- O preenchimento das respostas da prova objetiva e do texto definitivo da questão discursiva, de inteira responsabilidade do candidato, deverá ser feito com caneta esferográfica de tinta indelével de cor preta ou azul. **Não será permitida a troca da folha de respostas por erro do candidato.**
- O tempo disponível para a realização da prova é de **5 (cinco)** horas, já incluído o tempo para a marcação da folha de respostas da prova objetiva e para transcrição do texto definitivo da questão discursiva.
- Reserve tempo suficiente para o preenchimento de suas respostas. Para fins de avaliação, serão levadas em consideração apenas as marcações realizadas nas folhas de respostas da prova objetiva e o texto definitivo da questão discursiva, não sendo permitido anotar informações relativas às suas respostas em qualquer outro meio que não seja o próprio caderno de provas.
- Somente após decorridas **duas horas** do início da prova você poderá retirar-se da sala de prova, contudo sem levar o caderno de provas.
- Somente no decorrer dos últimos **sessenta minutos** do período da prova, você poderá retirar-se da sala levando o caderno de provas.
- Ao terminar a prova, entregue a folha de respostas e a folha de texto definitivo das questões discursivas ao fiscal da sala e deixe o local de prova. Caso você se negue a entregar uma das folhas, será eliminado do concurso.
- A FGV realizará a coleta da impressão digital dos candidatos na folha de respostas e na de texto definitivo.
- Os candidatos poderão ser submetidos a sistema de detecção de metais quando do ingresso e da saída de sanitários durante a realização das provas. Ao sair da sala, ao término da prova, o candidato não poderá usar o sanitário.
- Os gabaritos preliminares das provas objetivas serão divulgados no dia **17/09/2013**, no endereço eletrônico www.fgv.br/fgvprojetos/concursos/fps.
- O prazo para interposição de recursos contra os gabaritos preliminares será das 0h00min do dia **18/09/2013** até às 23h59min do dia **19/09/2013**, observado o horário oficial, no endereço www.fgv.br/fgvprojetos/concursos/fps, por meio do Sistema Eletrônico de Interposição de Recurso.

Língua Portuguesa

Estudo indica que meditação ajuda a diminuir ânsia por cigarro

Fumantes que participaram de uma técnica de meditação denominada “treino integrativo de corpo e mente” conseguiram reduzir a ânsia pelo cigarro e diminuíram em 60% o hábito de fumar, segundo artigo publicado pela revista *Proceedings da National Academy of Sciences*.

A dependência do tabaco e de outras substâncias envolve um conjunto particular de áreas cerebrais relacionadas com o autocontrole. Os pesquisadores questionaram se um treino destinado a influir na dependência poderia ajudar os fumantes a reduzir o consumo de tabaco, inclusive quando essa não era a intenção do fumante.

Os estudos sobre tabagismo normalmente recrutam quem deseja diminuir ou livrar-se do hábito de fumar. Neste caso, os pesquisadores optaram por outro método: buscaram voluntários interessados em diminuir o estresse e melhorar o desempenho nas atividades diárias.

Entre os voluntários havia 27 fumantes, com uma idade média de 21 anos, e que fumavam uma média de dez cigarros por dia. O grupo experimental que recebeu o treino durante cinco horas, por duas semanas, tinha 15 deles.

O “treino integrativo de corpo e mente” (IBMT) envolve o relaxamento de todo o corpo, imagens mentais e instrução sobre “consciência plena” oferecida por um instrutor qualificado, praticada há muito tempo na China.

Os coautores do estudo, Yi-luane Tang, da Universidade Técnica do Texas, em Lubbock, e Michael Posner, da Universidade do Oregon, colaboraram em uma série de estudos de IBMT.

“Descobrimos que os participantes que receberam a instrução IBMT também experimentavam uma diminuição significativa na vontade de fumar”, disse Tang. “Dado que a meditação de consciência plena promove o controle pessoal, que tem um efeito positivo sobre a atenção e a percepção de experiências internas e externas, acreditamos que poderia ajudar no manejo dos sintomas de dependência”.

Muitos dos participantes só se deram conta que tinham reduzido o consumo de cigarros depois que uma prova objetiva, que mede o monóxido de carbono exalado, mostrou a redução, acrescentou Tang.

(noticias.uol.com.br, 06/08/2013)

01

Em relação ao título do texto, o primeiro parágrafo

- (A) retifica algumas das informações prestadas.
- (B) fornece informações suplementares sobre o estudo realizado.
- (C) esclarece o significado de alguns vocábulos utilizados.
- (D) aumenta o interesse pela leitura, omitindo informações.
- (E) pretende especialmente demonstrar o interesse médico pela notícia.

02

As alternativas a seguir apresentam características do título do texto, à exceção de uma. Assinale-a.

- (A) Utilização de formas verbais no presente do indicativo.
- (B) Predominância de substantivos e verbos.
- (C) Tendência à síntese.
- (D) Ausência de marcas de subjetividade.
- (E) Predomínio de linguagem coloquial.

03

“Os estudos sobre tabagismo normalmente recrutam quem deseja diminuir ou livrar-se do hábito de fumar. Neste caso, os pesquisadores optaram por outro método: buscaram voluntários interessados em diminuir o estresse e melhorar o desempenho nas atividades diárias”.

Em função da significação dos elementos do texto, o conectivo que poderia ser empregado em lugar do ponto que separa os dois períodos desse segmento é

- (A) entretanto.
- (B) do mesmo modo.
- (C) quando.
- (D) ou.
- (E) portanto.

04

Assinale a alternativa em que o verbo sublinhado poderia ser flexionado em outro número (singular ou plural).

- (A) “A dependência do tabaco e de outras substâncias envolve um conjunto particular de áreas cerebrais”.
- (B) “Os pesquisadores questionaram se um treino destinado a influir na dependência poderia ajudar os fumantes a reduzir o consumo de tabaco”.
- (C) “Os estudos sobre tabagismo normalmente recrutam quem deseja diminuir ou livrar-se do hábito de fumar”.
- (D) “Entre os voluntários havia 27 fumantes, com uma idade média de 21 anos, e que fumavam uma média de dez cigarros por dia”.
- (E) “Muitos dos participantes só se deram conta que tinham reduzido o consumo de cigarros”.

05

Nas alternativas a seguir, o termo sublinhado funciona como paciente do termo anterior, à exceção de uma. Assinale-a.

- (A) ânsia por cigarro.
- (B) dependência do tabaco.
- (C) consumo de tabaco.
- (D) relaxamento de todo o corpo.
- (E) técnica de meditação.

06

“Fumantes que participaram de uma técnica de meditação denominada ‘treino integrativo de corpo e mente’ conseguiram reduzir a ânsia pelo cigarro e diminuíram em 60% o hábito de fumar”.

Em termos de lógica, pode-se afirmar que no fragmento acima

- (A) o primeiro segmento é uma consequência do segundo.
- (B) o segundo segmento é uma consequência do primeiro.
- (C) os dois segmentos mostram ações bastante distantes no tempo.
- (D) o segundo segmento mostra uma consequência inesperada do estudo.
- (E) o primeiro segmento mostra um dado aquém do esperado.

07

O processo do estudo relatado no texto contém uma série de etapas; assinale a alternativa em que o segmento do texto **não** exemplifica adequadamente a etapa apresentada.

- (A) problema detectado: “ajuda a diminuir ânsia por cigarro”.
- (B) hipótese levantada: “os pesquisadores questionaram se um treino destinado a influir na dependência poderia ajudar os fumantes”.
- (C) estabelecimento de um método de pesquisa: “os pesquisadores optaram por outro método: buscaram voluntários interessados em diminuir o estresse”.
- (D) aplicação da pesquisa: “O ‘treino integrativo de corpo e mente’ (IBMT) envolve o relaxamento de todo o corpo, imagens mentais e instrução sobre ‘consciência plena’ oferecida por um instrutor qualificado”.
- (E) conclusão do estudo: “Muitos dos participantes só se deram conta que tinham reduzido o consumo de cigarros depois que uma prova objetiva, que mede o monóxido de carbono exalado, mostrou a redução”.

08

Palavras que se **opõem** contextualmente nos dois primeiros parágrafos do texto são

- (A) meditação X treino
- (B) ânsia X hábito
- (C) autocontrole X dependência
- (D) pesquisadores X fumantes
- (E) corpo X mente

09

O objetivo central do texto é

- (A) narrar aos leitores uma pesquisa em suas etapas cronológicas.
- (B) indicar a necessidade de estudos semelhantes no Brasil.
- (C) convencer os fumantes a deixarem o hábito de fumar.
- (D) informar os leitores sobre um novo estudo.
- (E) valorizar a espiritualidade nos processos de tratamento médico.

10

Sobre os participantes da pesquisa, assinale a afirmativa **incorreta**.

- (A) todos participaram voluntariamente da pesquisa.
- (B) só alguns dos participantes eram fumantes.
- (C) os participantes fumantes diminuíram a frequência do hábito de fumar.
- (D) os participantes reduziram sua ansiedade por cigarro.
- (E) todos os participantes possuíam idade igual ou inferior a 21 anos.

11

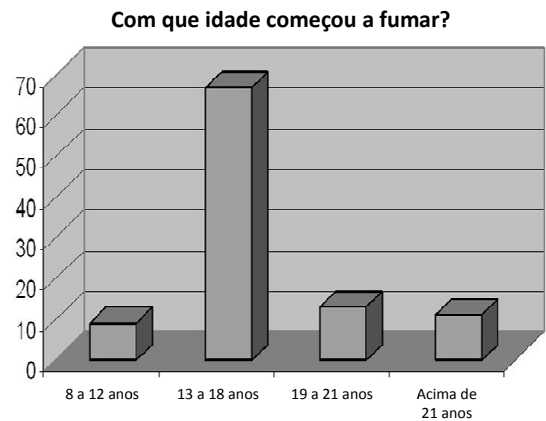
“Muitos dos participantes só se deram conta que tinham reduzido o consumo de cigarros depois que uma prova objetiva, que mede o monóxido de carbono exalado, mostrou a redução, acrescentou Tang”.

Sobre os componentes desse parágrafo final do texto, assinale a afirmativa correta.

- (A) Todos os participantes perceberam redução no consumo de cigarros.
- (B) As palavras do pesquisador Tang foram transcritas literalmente.
- (C) O pronome relativo “que” tem por antecedente “prova objetiva”.
- (D) A prova objetiva comprovou a redução da ânsia por cigarro.
- (E) A prova objetiva realizou-se após a comprovação da redução do consumo de cigarros.

12

Observe o gráfico a seguir:

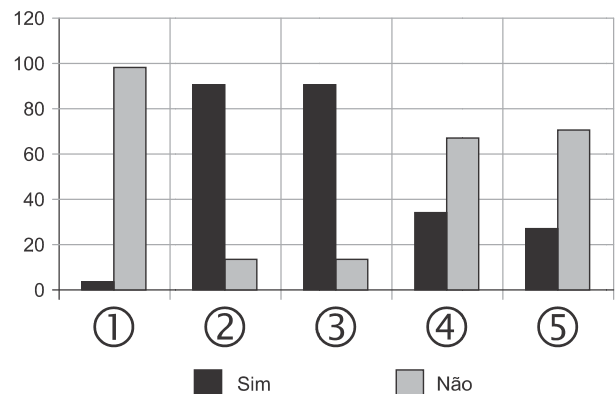


A partir do gráfico, é correto afirmar que

- (A) os jovens de 13 a 18 anos são mais vulneráveis aos apelos do fumo.
- (B) os jovens de 8 a 12 anos não deixam de fumar quando chegam aos 18.
- (C) os adultos resistem mais ao fumo que os jovens de 8 a 12 anos.
- (D) os jovens de 19 a 21 anos são os que menos fumam.
- (E) os jovens de 13 a 18 anos são os que menos deixam de fumar.

13

Observe o gráfico a seguir:



- ① Você considera o consumo de tabaco um vício?
- ② Você aconselhou alguém a não fumar?
- ③ Você conhece algum lugar onde é proibido fumar?
- ④ Conhece algum ambiente que apresenta fumódromo?
- ⑤ Você teve algum problema de saúde relacionado ao tabaco?

A partir do gráfico, assinale a afirmativa correta.

- (A) As perguntas formuladas se dirigiam exclusivamente a fumantes.
- (B) Todas as questões foram formuladas a não fumantes.
- (C) As questões 1 e 2 mostram respostas aparentemente contraditórias.
- (D) As questões 1, 2 e 5 mostram pressupostos contrários ao cigarro.
- (E) A questão 4 mostra que o fumo pode ser aceito socialmente.

14



Sobre a charge acima, analise as afirmativas a seguir.

- I. A charge centraliza sua crítica sobre o atendimento nos hospitais públicos.
- II. Considerando-se a situação, pode-se ver no cartaz “Emergência” uma grande dose de ironia.
- III. Desconhecendo-se a distância temporal entre o fato presente na charge e o Natal, a crítica quanto ao tempo de espera perde um pouco sua força.
- IV. O fato de a mulher do paciente apresentar-se com expressão de contentamento pode indicar seu interesse na morte do paciente.

Assinale:

- (A) se todas as afirmativas estiverem corretas.
- (B) se somente as afirmativas I, II e III estiverem corretas.
- (C) se somente as afirmativas II e III estiverem corretas.
- (D) se somente as afirmativas II, III e IV estiverem corretas.
- (E) se somente as afirmativas I e IV estiverem corretas.

15

Há um desvio da norma culta no texto da charge. Assinale a alternativa que o indica.

- (A) em lugar de “piora o atendimento”, deveria estar escrito “o atendimento piora”.
- (B) se o tratamento é “você”, a forma do verbo “ser” deveria ser “sejas”.
- (C) deveria haver uma vírgula antes do termo “até o Natal”.
- (D) o vocativo “querido” deveria estar no início da frase.
- (E) o vocábulo “emergência” não leva mais acento gráfico.

Raciocínio Lógico-matemático

16

Carlos é um doador voluntário e regularmente faz doações de sangue. Em um determinado ano ele fez uma doação de 450 mL de sangue no dia 12 de junho, uma quarta-feira.

De acordo com as regras para doação de sangue, Carlos teve que esperar pelo menos 60 dias para fazer uma nova doação. Entretanto, Carlos só faz doações de sangue às quartas-feiras, único dia da semana que ele tem livre. Na primeira quarta-feira após os 60 dias Carlos fez outra doação.

Esta outra doação foi feita no dia

- (A) 11 de agosto.
- (B) 12 de agosto.
- (C) 13 de agosto.
- (D) 14 de agosto.
- (E) 15 de agosto.

17

Em um determinado hemocentro, o tempo médio necessário para coletar N bolsas de sangue a uma velocidade média de H bolsas por hora era de T horas. Devido a um melhor treinamento de seus funcionários, houve um aumento de 25% na quantidade média de bolsas coletadas por hora nesse hemocentro. Mantidas as novas condições nesse hemocentro, o tempo médio necessário, em horas, para que sejam coletadas as mesmas N bolsas de sangue é de

- (A) $1,25 T$.
- (B) T .
- (C) $0,80 T$.
- (D) $0,75 T$.
- (E) $0,70 T$.

18

Laércio fez um empréstimo bancário no valor de E reais a juros compostos de 10% ao mês. Dois meses após, sem ter efetuado qualquer pagamento, sua dívida com o banco era de R\$ 14.520,00.

O valor E do empréstimo é igual a:

- (A) R\$ 11.616,00.
- (B) R\$ 11.761,20.
- (C) R\$ 12.000,00.
- (D) R\$ 12.100,00.
- (E) R\$ 13.200,00.

19

No armário de armazenagem de bolsas de sangue há duas gavetas: uma delas contém dez bolsas com sangue do tipo O+ (tipo O com fator Rh positivo) e dez bolsas com sangue do tipo O– (tipo O com fator Rh negativo); a outra contém vinte bolsas do tipo A+ (tipo A com fator Rh positivo).

Dez bolsas são escolhidas aleatoriamente da primeira gaveta e colocadas na segunda. Depois, também aleatoriamente, dez bolsas são escolhidas da segunda gaveta e colocadas na primeira.

Ao final, é obrigatoriamente verdadeiro que, na primeira gaveta estejam,

- (A) no mínimo, dez bolsas de sangue com fator Rh positivo.
- (B) no máximo, dez bolsas de sangue com fator Rh positivo.
- (C) no mínimo, dez bolsas de sangue do tipo O com fator Rh positivo.
- (D) no máximo, dez bolsas de sangue do tipo O.
- (E) no mínimo, dez bolsas de sangue do tipo A.

20

A negação lógica da sentença “*Quem doa sangue, doa vida*” é:

- (A) Quem não doa vida, não doa sangue.
- (B) Quem não doa sangue, não doa vida.
- (C) Alguém não doa sangue e doa vida.
- (D) Alguém não doa sangue e não doa vida.
- (E) Alguém doa sangue e não doa vida.

21

Os dois mais importantes sistemas de grupos sanguíneos dos humanos são os sistemas ABO e Rh.

No sistema de grupos sanguíneos ABO, os tipos sanguíneos são identificados pela presença ou ausência dos antígenos A e B. Assim, o grupo sanguíneo do tipo A tem unicamente a presença do antígeno A e o grupo sanguíneo do tipo B tem unicamente a presença do antígeno B. O grupo de tipo AB tem a presença simultânea dos dois antígenos e o grupo de tipo O não tem a presença de qualquer dos dois antígenos.

No sistema de grupos sanguíneos Rh, os tipos sanguíneos são identificados pela presença ou ausência do fator Rh. O grupo que tem a presença do fator Rh é chamado de Rh+ (positivo) e o que não tem a presença do fator Rh é chamado de Rh- (negativo). Assim, por exemplo, o grupo sanguíneo identificado por A+ é aquele que tem a presença do antígeno A, ausência do antígeno B e presença do fator Rh.

Em um conjunto de 100 pessoas constatou-se que:

- 47 têm sangue do tipo O;
- 40 têm a presença do antígeno A e também do fator Rh;
- 9 têm a presença do antígeno B e também do fator Rh;
- 85 têm a presença do fator Rh.

A quantidade de pessoas desse conjunto com grupo sanguíneo do tipo O- (O negativo) é

- (A) no mínimo dois.
- (B) no máximo quatro.
- (C) no mínimo sete.
- (D) no máximo oito.
- (E) no mínimo onze.

22

Quatro bolsas contêm cada uma delas sangue de um dos quatro grupos sanguíneos dos tipos A, B, AB e O. Quatro etiquetas contendo cada uma delas uma das identificações A, B, AB e O foram colocadas aleatoriamente nas quatro bolsas de sangue.

A probabilidade de que nenhuma das quatro bolsas tenha ficado com a identificação correta, isto é, com a etiqueta que corresponde ao grupo sanguíneo do sangue contido na bolsa, é

- (A) $\frac{1}{24}$
- (B) $\frac{1}{8}$
- (C) $\frac{1}{6}$
- (D) $\frac{5}{24}$
- (E) $\frac{3}{8}$

23

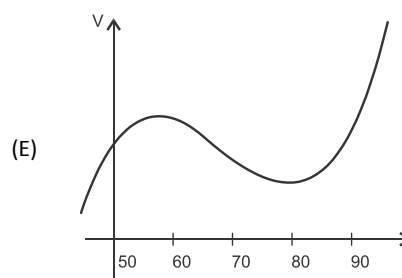
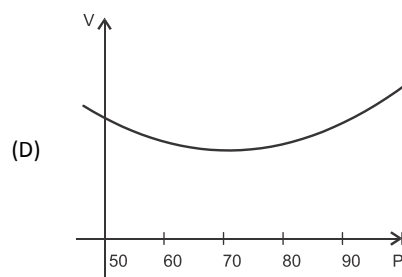
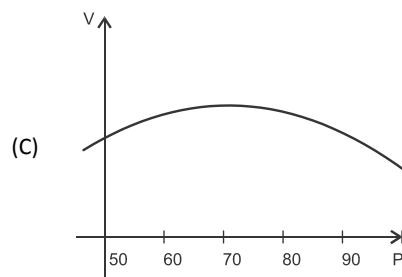
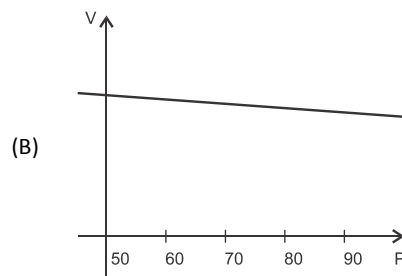
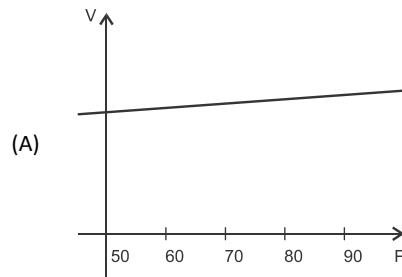
O volume de sangue corporal de uma pessoa adulta do sexo masculino, em litros, pode ser estimado pela fórmula:

$$V = 0,3669 \times H^3 + 0,03219 \times P + 0,6041$$

onde H é a altura da pessoa em metros e P é o peso em quilogramas.

Considere pessoas adultas do sexo masculino com 1,80 m de altura.

O gráfico que melhor representa o volume sanguíneo V dessas pessoas em função de seus pesos é:



24

Assinale a alternativa que apresenta a sentença logicamente equivalente a

“Se você tem menos de 16 anos ou tem menos de 50 kg, então você não pode doar sangue”

- (A) Se você não tem menos de 16 anos e não tem menos de 50 kg, então você pode doar sangue.
- (B) Se você não pode doar sangue, então você tem menos de 16 anos ou menos de 50 kg.
- (C) Se você pode doar sangue, então você não tem menos de 16 anos e não tem menos de 50 kg.
- (D) Se você pode doar sangue, então você não tem menos de 16 anos ou não tem menos de 50 kg.
- (E) Se você tem menos de 16 anos e menos de 50 kg, então você não pode doar sangue.

25

Sob determinadas condições, o sangue fluindo através dos canais sanguíneos (aqui considerado como um tubo cilíndrico de comprimento L e raio r) pode ser modelado pela equação de Poiseuille.

$$Q = \frac{\pi r^4 (P_1 - P_2)}{8\eta L}$$

onde Q é a taxa de escoamento do sangue (volume por unidade de tempo, que passa por uma determinada seção reta do tubo), $P_1 - P_2$ é a diferença de pressão entre as extremidades do tubo e η é o coeficiente de viscosidade do sangue (constante).

Considerando este modelo, uma diminuição de 10% no raio do canal sanguíneo, mantidas constantes as demais variáveis, provoca na taxa de escoamento do sangue uma diminuição de

- (A) 40%.
- (B) 34,39%.
- (C) 10%.
- (D) 65,61%.
- (E) 0,01%.

Conhecimentos Gerais

26

Com relação a uma administração sustentável dos edifícios de saúde, incluindo os hemocentros, assinale V para a afirmativa verdadeira e F para a falsa.

- () A sustentabilidade é garantida pela redução do uso da energia elétrica, combinando-a com outros meios de abastecimento, como energia solar.
- () A adoção de sistemas de restrição racional do uso da água, como em descargas de peças sanitárias, faz parte da gestão dos hospitais “verdes”.
- () A construção de edifícios selados, para impedir que a ventilação natural interfira na qualidade do ar interno, é uma das recomendações para uma arquitetura sustentável.

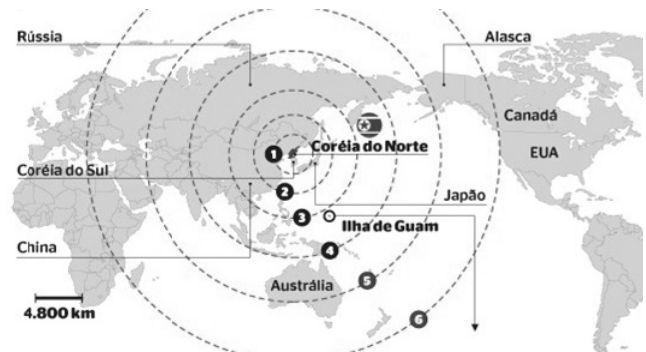
As afirmativas são, respectivamente,

- (A) F, V e F.
- (B) F, V e V.
- (C) V, F e F.
- (D) V, V e F.
- (E) F, F e V.

27

Em maio de 2013, a Coreia do Norte disparou mísseis de curto alcance no mar do Japão, deixando os países vizinhos em estado de alerta.

O que agrava o clima de tensão é a suposição de existirem naquele país mísseis de longo alcance que poderiam transportar ogivas nucleares, alcançando os territórios das circunferências 5 e 6 do mapa a seguir.



(<http://revistaepoca.globo.com/Mundo/noticia/2013/05/coreia-do-norte-quer-dialogo-sobre-programa-nuclear-diz-governo.html>)

Assinale a alternativa que identifica corretamente os motivos que desencadearam a recente crise envolvendo a Coreia do Norte.

- (A) O cerne do conflito é econômico, já que desde 1953, a Coreia do Norte defende um programa comunista que considera todos os regimes capitalistas como inimigos.
- (B) A escalada desta tensão resulta da pretensão norte-coreana de ser reconhecida como nação nuclear, tal qual a Índia, o Paquistão e Israel, podendo ampliar suas tecnologias nucleares.
- (C) A crise foi deflagrada pelo braço da Al Qaeda, abrigado pelo regime comunista de Kim Jong-un, que contesta o monopólio das armas nucleares nas mãos de países imperialistas.
- (D) A tensão foi alimentada pela disputa sobre a posse da ilha de Guam, atualmente uma base avançada norte-coreana no Pacífico.
- (E) A crise é a resposta à afirmação de Barak Obama de que a Coreia do Norte forma o “eixo do mal”, junto com o Irã e o Iraque.

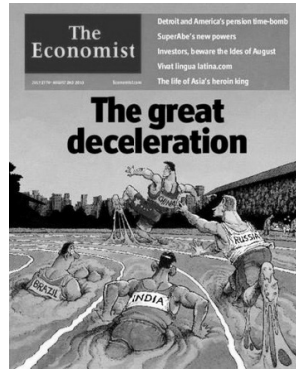
28

Desde o começo de 2011, os governos de países árabes do norte da África e do Oriente Médio enfrentam uma onda de protestos e de reivindicações pró-democracia, conhecida como “Primavera Árabe”.

As alternativas a seguir descrevem alguns acontecimentos marcantes deste processo contemporâneo, à exceção de uma. Assinale-a.

- (A) Na Tunísia, Ben Ali foi deposto pela Revolução de Jasmim.
- (B) Na Líbia, a guerra civil derrubou e eliminou o ditador Muammar Kadhafi.
- (C) No Egito, a população se mobilizou contra o regime de Gamal Abdel Nasser.
- (D) Na Síria, os protestos visam a deposição do ditador Bashar al-Assad.
- (E) Na Jordânia, as revoltas almejam derrubar o governo do Rei Abdullah II.

29



(<http://www.economist.com>)

Duas edições da revista *The Economist* trataram da conjuntura econômica recente do Brasil em relação ao desempenho do grupo denominado BRIC: Brasil, Rússia, Índia e China. Na edição de 2009, a capa estampava a frase “*Brasil decola*”; na edição de 2013, “*A grande desaceleração*”.

Com relação à conjuntura econômica do Brasil, no período assinalado, analise as afirmativas a seguir.

- I. A frase “Brasil decola” se refere às expectativas suscitadas pelo desempenho da economia brasileira desde 2004, em um contexto otimista marcado pelo anúncio da realização da Copa do Mundo e das Olimpíadas de 2016 no país.
- II. A constatação da “grande desaceleração” no Brasil se refere às metas de crescimento que se reduziram pelo menos à metade, em 2012-2013, em comparação com o registrado nos dez anos anteriores, combinado com pressão inflacionária, alta do dólar e insatisfação popular.
- III. Apesar da diferença conjuntural entre 2009 e 2013, a característica que se manteve constante no período foi o fortalecimento do parque industrial brasileiro, com a desoneração do IPI para diversos setores, aliado ao aumento crescente da exportação de *commodities* para a China.

Assinale:

- (A) se somente a afirmativa I estiver correta.
- (B) se somente a afirmativa II estiver correta.
- (C) se somente a afirmativa III estiver correta.
- (D) se somente as afirmativas I e II estiverem corretas.
- (E) se todas as afirmativas estiverem corretas.

30

Assinale a alternativa que identifica corretamente um avanço da medicina nas últimas duas décadas.

- (A) O uso de fibra ótica em exames de endoscopia.
- (B) A cirurgia de correção de miopia, hipermetropia e astigmatismo.
- (C) A fertilização *in vitro* como técnica de reprodução assistida, conhecida como “bebê de proveta”.
- (D) Os transplantes de órgãos, como o de coração, o de rim e o de pulmão.
- (E) Os exames de tomossíntese mamária, com imagens tridimensionais da mama.

31

O mapa a seguir informa onde os testes experimentais com células-tronco (CTs) adultas estão em andamento no Brasil.



(<http://mbiolika.blogspot.com.br/2010/10/importancia-do-uso-das-celulas-tronco.html>)

As alternativas a seguir descrevem a importância das pesquisas indicadas no mapa para a saúde pública, à exceção de uma. Assinale-a.

- (A) No Brasil as pesquisas com CTs adultas estão voltadas para seu uso como agente terapêutico em doenças comuns como diabetes e hepatite.
- (B) O uso das CTs adultas para dar origem a novos tecidos será importante para suprir a carência e baratear o custo dos transplantes de órgãos.
- (C) Os cientistas brasileiros têm investigado o possível uso das CTs adultas para terapias de regeneração em diferentes cardiopatias.
- (D) A aplicação de CTs adultas na regeneração neural é promissora no tratamento de doenças como Parkinson e Alzheimer.
- (E) As pesquisas com CTs adultas privilegiam a medicina regenerativa destinada às terapias de rejuvenescimento.

32

A Wikipédia é um produto colaborativo de sucesso e grande aceitação pública, pois

- (A) se qualifica pela equipe de colaboradores, constituída de cientistas renomados por sua produção acadêmica e corporativa mundial.
- (B) atrai os usuários, por ser um produto exclusivo para sistemas operacionais baseados em *software* livre.
- (C) combina informações gerais e especializadas, de forma balanceada, sendo útil para muitos tipos de busca.
- (D) reconhece direitos autorais ao colaborador, ao remunerar a posse do conteúdo, o trabalho de pesquisa e a produção.
- (E) democratiza o acesso ao conteúdo de revistas acadêmicas especializadas, franqueando ao usuário a consulta a artigos pagos em suas plataformas de origem.

33

Em 1991, foi assinado o Tratado de Assunção, criando o Mercosul, que prevê, entre outros, acordos de livre circulação de bens, serviços e fatores produtivos entre seus países signatários. Em 2012, houve a suspensão de um dos países membros e a entrada de um novo.

Assinale a alternativa que identifica respectivamente esses dois países.

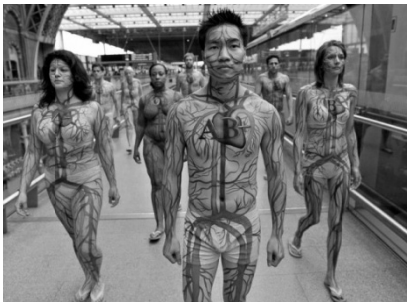
- (A) Paraguai e Venezuela.
- (B) Uruguai e Equador.
- (C) Chile e México.
- (D) Bolívia e Peru.
- (E) Colômbia e Argentina.

34

Desde a eclosão da crise internacional em 2008, o governo brasileiro vem construindo um novo modelo de política econômica.

Assinale a alternativa que indica medidas adotadas por essa política.

- (A) Uma política de valorização cambial, combinada com um protecionismo à indústria nacional.
- (B) A desoneração fiscal sobre a indústria de transformação e a flexibilização das leis trabalhistas (CLT).
- (C) A diminuição dos gastos públicos, aliada a um programa de privatizações.
- (D) A retração dos investimentos públicos em infraestrutura e na área social.
- (E) A expansão do crédito público ao consumo e a maior tolerância com a inflação.

35

(<http://laughingsquid.com/circulatory-system-body-art-as-promotion-for-blood-donation/>)

Em 2012, por ocasião dos jogos olímpicos, a NHS *Blood Donation* da Inglaterra lançou uma campanha de doação de sangue usando a *body art* (arte corporal) como estratégia comunicativa.

A respeito do uso da *body art* para esta campanha, analise as afirmativas a seguir:

- I. A *performance* de *body art* questionou o padrão estético hegemônico, lembrando aos espectadores que os corpos devem expressar as diferentes individualidades.
- II. A campanha explorou a forma de comunicação da *body art*, que põe o corpo em evidência, o despe e desembulha, mostrando seus processos biológicos, sua materialidade.
- III. Os espectadores foram convidados a refletir sobre o perigo potencial das tatuagens para os doadores de sangue, já que esta modalidade de *body art* envolve o uso de agulhas.

Assinale:

- (A) se somente a afirmativa I estiver correta.
- (B) se somente a afirmativa II estiver correta.
- (C) se somente a afirmativa III estiver correta.
- (D) se somente as afirmativas I e II estiverem corretas.
- (E) se todas as afirmativas estiverem corretas.

Legislação Institucional

36

Os planos diretores de sangue, componentes e hemoderivados dos Estados e do Distrito Federal, serão submetidos à homologação

- (A) do Ministério da Saúde.
- (B) da Vigilância Sanitária dos estados e do Distrito Federal.
- (C) dos Conselhos de Saúde.
- (D) da ANVISA.
- (E) das Câmaras de Assessoramento.

37

Toda informação referente à doação de sangue

- (A) é sigilosa, pois está relacionada à pessoa natural identificada ou identificável.
- (B) é sigilosa, pois é considerada primária, íntegra, autêntica e atualizada.
- (C) é sigilosa, pois não pode ser armazenada em meio eletrônico.
- (D) é sigilosa em razão de sua imprescindibilidade para a segurança da sociedade e do Estado.
- (E) é sigilosa, porque foi produzida, expedida, recebida ou modificada por determinado indivíduo.

38

A triagem clínica, epidemiológica e hematológica avalia os requisitos básicos e os impedimentos à doação e, de acordo com os parâmetros laboratoriais e clínicos estabelecidos, o candidato é declarado apto ou não, sendo devidamente informado e orientado sobre sua condição.

Em relação às informações prestadas ao doador, analise os itens a seguir.

- I. Os órgãos e entidades estaduais respondem diretamente pelos danos causados em decorrência da divulgação não autorizada ou utilização indevida de documentos, dados e informações sigilosos ou pessoais.
- II. O agente público que tiver acesso a documentos, dados ou informações sigilosos é responsável pela preservação de seu sigilo, ficando sujeito às sanções administrativas, civis e penais, em caso de eventual divulgação não autorizada.
- III. Os documentos, dados e informações identificadas como pessoais serão fornecidos ao interessado e/ou aos seus familiares mais próximos.

Assinale:

- (A) se somente o item II estiver correto.
- (B) se somente o item I estiver correto.
- (C) se todos os itens estiverem corretos.
- (D) se somente os itens I e III estiverem corretos.
- (E) se somente os itens I e II estiverem corretos.

39

Com relação aos objetivos do SUS, analise as afirmativas a seguir.

- I. Deve administrar, a cada ano, os recursos orçamentários e financeiros destinados à saúde.
- II. Deve assistir as pessoas por intermédio de ações de promoção, proteção e recuperação da saúde.
- III. Deve formular a política de saúde destinada a promover, no campo socioeconômico, o disposto em Lei.

Assinale:

- (A) se somente a afirmativa I estiver correta.
- (B) se somente as afirmativas II e III estiverem corretas.
- (C) se somente as afirmativas I e III estiverem corretas.
- (D) se somente as afirmativas I e II estiverem corretas.
- (E) se todas as afirmativas estiverem corretas.

40

Com relação às finalidades da Fundação Pró-Sangue, assinale V para a afirmativa verdadeira e F para a falsa.

- () Revisar cada solicitação de sangue e hemocomponentes de acordo com critérios pré-estabelecidos.
- () Realizar testes laboratoriais que possam vir a elevar a segurança dos hemocomponentes a serem transfundidos.
- () Supervisionar casos que necessitem de suporte transfusional especializado, como transplante de medula óssea.

As afirmativas são, respectivamente,

- (A) V, V e F.
- (B) V, F e V.
- (C) F, V e F.
- (D) F, F e V.
- (E) V, V e V.

Conhecimentos Específicos

Controle Externo

41

Quanto ao controle na Administração Pública, analise as afirmativas a seguir.

- I. O Controle Externo das Administrações Direta e Indireta é de responsabilidade de cada Poder sob a responsabilidade central do Poder Legislativo por meio do Tribunal de Contas.
- II. Prestarão contas ao órgão de controle da administração pública somente as pessoas jurídicas de caráter público ou a pessoa física que utilize, arrecade, guarde, gerencie ou administre dinheiros, bens e valores públicos.
- III. As competências dos Tribunais de Contas dos Estados são originárias na Constituição Federal e são as mesmas conferidas ao Tribunal de Contas da União, mudando-se tão somente a jurisdição.

Assinale:

- (A) se somente a afirmativa I estiver correta.
- (B) se somente a afirmativa II estiver correta.
- (C) se somente a afirmativa III estiver correta.
- (D) se somente as afirmativas II e III estiverem corretas.
- (E) se todas as afirmativas estiverem corretas.

42

A natureza jurídica da decisão do Tribunal de Contas é

- (A) administrativa.
- (B) financeira.
- (C) contábil.
- (D) operacional.
- (E) legislativa.

43

“O alcance da fiscalização sob o aspecto objetivo leva em conta que, além da obediência às leis, os órgãos de controle da administração pública deverão observar se a aplicação dos recursos atendeu ao interesse público e à moralidade administrativa”.

O fragmento acima refere-se ao princípio da

- (A) legalidade.
- (B) economicidade.
- (C) efetividade.
- (D) legitimidade.
- (E) aplicabilidade.

44

Com base na Lei Complementar n. 141/12, será considerada despesa com ações e serviços públicos de saúde:

- (A) as obras de infraestrutura realizadas para beneficiar direta ou indiretamente a rede de saúde, desde que vinculado ao sistema SUS.
- (B) a produção, aquisição e distribuição de insumos específicos dos serviços de saúde do SUS, tais como equipamentos médico-odontológicos.
- (C) o pagamento de pessoal ativo e de aposentadorias dos funcionários que atuam ou atuaram exclusivamente na área de ações e serviços públicos de saúde.
- (D) a assistência à saúde que atenda, mesmo que parcialmente, ao princípio de acesso universal.
- (E) a preservação e correção do meio ambiente, saneamento básico, limpeza urbana e remoção de resíduos como ações preventivas para a conservação da saúde.

45

De acordo com a Constituição Federal de 1988, o sistema de controle interno tem a finalidade de:

- (A) apreciar, para fins de registro, a legalidade dos atos de admissão de pessoal, na administração direta e indireta, incluídas as fundações instituídas e mantidas pelo Poder Público, excetuadas as nomeações para cargo de provimento em comissão.
- (B) realizar, por iniciativa própria ou por determinação do Poder Legislativo, inspeções de natureza contábil, financeira, orçamentária, operacional e patrimonial, nas unidades administrativas dos Poderes Legislativo, Executivo e Judiciário.
- (C) assinar prazo para que o órgão ou entidade adote as providências necessárias ao exato cumprimento da lei, se verificada ilegalidade.
- (D) fiscalizar a aplicação de quaisquer recursos repassados pela União mediante convênio, acordo, ajuste ou outros instrumentos congêneres, a um Estado, ao Distrito Federal ou a um Município.
- (E) comprovar a legalidade e avaliar os resultados, quanto à eficácia e eficiência, da gestão orçamentária, financeira e patrimonial nos órgãos e entidades da administração federal.

Contabilidade Geral e Gestão Pública

Observe as contas a seguir extraídas de uma empresa prestadora de serviços de economia mista e responda às questões 46 , 47, 48, 49 e 50.

Capital Social	1.500	Ganho por equivalência patrimonial	100
Seguros pagos antecipadamente em um ano	180	Propaganda consumida	200
Custo dos serviços prestados	300	Tributos parcelados em longo prazo	400
Reservas de lucros	90	Empréstimos bancários	100
Contas a pagar de curto prazo	110	Clientes de curto prazo	400
Empréstimos a diretores	200	Gastos administrativos	100
Investimentos em controladas	400	Disponibilidades	100
Imobilizado para uso	500	Impostos a recuperar	20
Financiamento contraído de longo prazo	200	Adiantamentos de salários	400
Serviços prestados	800	Intangível	500

46

Considerando uma alíquota única de Imposto de Renda e Contribuição Social de 30% sobre o lucro operacional líquido sem o ajuste no LALUR, o valor do lucro líquido do exercício é

- (A) \$400
- (B) \$300
- (C) \$280
- (D) \$210
- (E) \$120

47

A assembléia geral ordinária, com base no lucro líquido do exercício apurado na questão anterior, decidiu pela constituição integral da reserva legal e pela declaração para posterior distribuição de metade do lucro aos acionistas a título de dividendos obrigatórios.

Assinale a alternativa que indica a variação dos saldos inicial e final apresentados na demonstração das mutações do patrimônio líquido, desprezando os centavos, que resultou daquele procedimento.

- (A) aumento de \$105.
- (B) aumento de \$110.
- (C) aumento de \$147.
- (D) diminuição de \$140.
- (E) diminuição de \$100.

48

Após a apuração do resultado e da destinação do lucro líquido do exercício, conforme as questões 47 e 48 , o valor do passivo circulante e do patrimônio líquido são, respectivamente,

- (A) \$300 e \$1.700.
- (B) \$400 e \$1.800.
- (C) \$210 e \$1.890.
- (D) \$300 e \$1.800.
- (E) \$400 e \$1.700.

49

Os valores do Ativo Circulante e do Ativo Não Circulante são, respectivamente,

- (A) \$520 e \$1.100.
- (B) \$700 e \$1.400.
- (C) \$900 e \$1.200.
- (D) \$1.100 e \$1.600.
- (E) \$1.300 e \$900.

50

Com base na demonstração do resultado do exercício e considerando que, das receitas auferidas, metade foram à vista e que todas as despesas foram pagas no ato, tem-se como saldo das atividades operacionais constante da demonstração do fluxo de caixa

- (A) aumento de \$400.
- (B) aumento de \$200.
- (C) aumento de \$100.
- (D) redução de \$300.
- (E) redução de \$500.

Observe as informações extraídas de uma prestadora de serviço de banco de sangue que executou 100 atendimentos completos no período e responda às questões 51, 52 e 53.

Receita de Serviços Prestados	\$2.000	Mão de obra Direta com base nos serviços prestados	\$800
Comissão de vendas com base nos serviços prestados	\$200	IPU do ambiente de produção de serviços	\$100
Salários fixos da administração	\$100	Depreciação linear dos equipamentos de produção	\$300
Energia da produção com base nos serviços prestados	\$100	Outros custos de produção fixos	\$100

51

O valor da *margin de contribuição* por atendimento realizado foi

- (A) \$12.
- (B) \$11.
- (C) \$10.
- (D) \$9.
- (E) \$8.

52

Pelo *método de custeio absorção*, o valor do lucro bruto foi

- (A) \$1.100.
- (B) \$900.
- (C) \$800.
- (D) \$700.
- (E) \$600.

53

A quantidade de serviços a serem prestados para alcançar o ponto de equilíbrio é

- (A) 85.
- (B) 73.
- (C) 67.
- (D) 48.
- (E) 22.

54

Quanto aos Princípios Fundamentais de Contabilidade, analise as afirmativas a seguir.

- I. A falta de integridade e tempestividade na divulgação da informação contábil sobre a mensuração de ativos e passivos pode ocasionar a perda de sua competência como fato gerador.
- II. A soma ou agregação contábil de patrimônios autônomos não resulta em uma nova entidade, mas em uma unidade contábil por meio da técnica de consolidação dos balanços.
- III. O Valor justo é aquele pelo qual um ativo pode ser trocado, ou um passivo liquidado, entre partes conhecedoras dispostas a isso, em uma transação sem favorecimentos.

Assinale:

- (A) se somente a afirmativa I estiver correta.
- (B) se somente a afirmativa II estiver correta.
- (C) se somente a afirmativa III estiver correta.
- (D) se somente as afirmativas I e II estiverem corretas.
- (E) se somente as afirmativas II e III estiverem corretas.

55

Quanto à execução orçamentária de uma Administração Indireta, analise as afirmativas a seguir.

- I. O planejamento e a execução orçamentária são etapas de responsabilidade do Poder Executivo.
- II. Ao final do exercício financeiro, conforme determina as NBS T SP 16, não haverá inscrição de restos a pagar não processados no passivo circulante do balanço patrimonial.
- III. A receita e a despesa executadas são contabilizadas, com base na Lei n. 4.320/64, pelo regime de competência do período.

Assinale:

- (A) se somente a afirmativa I estiver correta.
- (B) se somente as afirmativas I e II estiverem corretas
- (C) se somente as afirmativas I e III estiverem corretas
- (D) se somente as afirmativas II e III estiverem corretas
- (E) se todas as afirmativas estiverem corretas.

Contabilidade Pública

56

As normas relativas ao controle de custos e o percentual da receita corrente líquida que será destinado à Reserva de Contingência, serão estabelecidos na

- (A) Lei Orçamentária Anual.
- (B) Lei de Diretrizes Orçamentárias.
- (C) Lei do Plano Plurianual.
- (D) Lei de Créditos Adicionais.
- (E) Lei das Despesas Anuais.

57

A arrecadação da dívida ativa deve ser contabilizada, conforme a NBC T SP 16, pelos subsistemas de contas denominados

- (A) orçamentário e patrimonial.
- (B) orçamentário e financeiro.
- (C) patrimonial e financeiro.
- (D) custo e financeiro.
- (E) custo e patrimonial.

58

Quanto aos regimes contábeis aplicados no setor público, analise as afirmativas a seguir.

- I. O valor da execução da receita é calculado de forma diferente pela Lei n. 4.320/64 e pela NBC T SP 16, sendo considerado, pela primeira, estágio da arrecadação e, pela segunda, estágio do lançamento fiscal, independente do tipo de receita.
- II. A despesa pela Lei n. 4.320/64 é tratada pelo ato orçamentário do empenho que não considera o fato gerador contábil que foi atendido pela forma de tratamento dado pela NBC T SP 16.
- III. Os resultados da execução orçamentária e patrimonial serão os mesmos apurados pela Lei n. 4.320/64 ou pela NBC T SP 16.

Assinale:

- (A) se somente a afirmativa I estiver correta.
- (B) se somente a afirmativa II estiver correta.
- (C) se somente a afirmativa III estiver correta.
- (D) se somente as afirmativas I e II estiverem corretas.
- (E) se somente as afirmativas II e III estiverem corretas.

59

Quanto às demonstrações contábeis, analise as afirmativas a seguir.

- I. A partir das NBC T SP 16 o balanço orçamentário passou a evidenciar o resultado de execução pela diferença entre as receitas arrecadadas e as despesas pagas.
- II. O balanço financeiro apresenta, no final do exercício, o resultado a ser utilizado como uma das fontes de recursos para abertura de créditos adicionais para o ano seguinte.
- III. A demonstração das variações patrimoniais continua a evidenciar o resultado patrimonial do exercício pela diferença entre as receitas e despesas efetivas que, a partir das NBC T SP 16, passaram a ser classificadas como variações quantitativas aumentativas e diminutivas.

Assinale:

- (A) se somente a sentença I estiver correta.
- (B) se somente a sentença II estiver correta.
- (C) se somente a sentença III estiver correta.
- (D) se somente as sentenças I e II estiverem corretas.
- (E) se somente as sentenças II e III estiverem corretas.

60

A contabilização “D- Receita a realizar com C- Receita realizada e D – Banco Conta Única com C – Bens Móveis” registra o fato da seguinte arrecadação:

- (A) Baixa de bens inservíveis.
- (B) Financiamento de bens.
- (C) Doação de bens.
- (D) Alienação de bens.
- (E) Consumo de bens.

Auditoria Pública

61

A auditoria governamental que dá ênfase em avaliar aos controles utilizados nas diversas atividades desenvolvidas pelo ente público, com base no levantamento das rotinas e procedimentos adotados e na realização de exames para validar os controles existentes e identificar a necessidade de aperfeiçoamento ou implementação de outros controles, é uma Auditoria

- (A) Contábil.
- (B) de Rotina.
- (C) de Conformidade.
- (D) Operacional.
- (E) Sistêmica.

62

Os processos e ferramentas operacionais usados pelo controle para a obtenção de evidências, as quais devem ser suficientes, adequadas, relevantes e úteis para conclusão dos trabalhos, é denominada de

- (A) Técnica de Auditoria.
- (B) Planejamento de Auditoria.
- (C) Programa de Auditoria.
- (D) Parecer de Auditoria.
- (E) Execução de Auditoria.

63

O método de seleção de amostras em que a quantidade de unidades de amostragem na população é dividida pelo tamanho da amostra para dar um intervalo de amostragem é uma seleção

- (A) aleatória.
- (B) sistemática.
- (C) ao acaso.
- (D) de bloco.
- (E) de unidade monetária.

64

Quanto ao *risco* e à *relevância em auditoria*, analise as afirmativas a seguir.

- I. Risco é a possibilidade de o auditor expressar uma opinião tecnicamente inadequada sobre as demonstrações contábeis com distorções relevantes.
- II. O componente de risco de controle é a possibilidade de ocorrência de erros ou irregularidades relevantes antes de conhecer-se a eficácia dos sistemas de controle, normalmente relacionado com a atividade operacional da entidade.
- III. Para determinar o risco de auditoria, o auditor deve avaliar o ambiente de controle da entidade, compreendendo, por exemplo, as políticas de pessoal e a segregação de funções.

Assinale:

- (A) se somente a afirmativa I estiver correta.
- (B) se somente a afirmativa II estiver correta.
- (C) se somente a afirmativa III estiver correta.
- (D) se somente as afirmativas I e II estiverem corretas.
- (E) se somente as afirmativas I e III estiverem corretas.

65

Os procedimentos adicionais de auditoria são divididos em

- (A) testes de controle e procedimentos substantivos.
- (B) reuniões funcionais internas e entrevistas informais.
- (C) indagação formal e confirmação com terceiros.
- (D) recálculo e circularização.
- (E) inspeção e observação.

66

O trabalho de auditoria concluiu que as demonstrações contábeis consolidadas não representaram adequadamente a situação patrimonial, econômica e financeira da entidade controladora auditada, por deixar de contemplar os demonstrativos de uma de suas controladas com a qual mantém operações e apresenta saldos não realizados de lucros e de estoques. Essa conclusão resultou na emissão de um parecer

- (A) com ressalva relevante.
- (B) com ressalva simples.
- (C) não modificado.
- (D) adverso.
- (E) abstenção de opinião.

67

Um dos objetivos do controle interno é auxiliar a administração na condução ordenada de suas atividades operacionais, utilizando, como controle do tipo administrativo,

- (A) uma auditoria interna.
- (B) a análise das variações entre os valores orçados e os incorridos.
- (C) o controle físico sobre os ativos.
- (D) sistemas de conferência, aprovação e autorização contábil.
- (E) os inventários de bens tangíveis.

68

O órgão central de controle interno de uma entidade constata que um funcionário desviou material de consumo de expediente que estava em estoque e modificou os registros contábeis de forma a que o saldo dessa conta ficasse conciliado com o apurado pelo inventário físico realizado. Esse tipo de desfalque, em que há a alteração do registro da contabilidade, é denominado

- (A) permanente.
- (B) ordinário.
- (C) temporário.
- (D) circulante.
- (E) extraordinário.

69

Quanto às formas de auditorias governamentais, analise as afirmativas a seguir.

- I. Auditoria Direta: é realizada com a utilização de Analistas de Finanças e Controle - Auditor, com atribuição de auditoria, em exercício nos órgãos seccionais, regionais ou setoriais do sistema.
- II. Auditoria Compartilhada: é realizada com a utilização de auditores de uma entidade para, em conjunto com o Auditor do órgão seccional, regional ou setorial, sob a coordenação do órgão seccional, desenvolver trabalhos específicos na própria entidade auditada ou numa terceira.
- III. Auditoria Indireta: é realizada por firmas ou empresas privadas de auditoria, contratadas em caráter supletivo, devido a situações excepcionais, para, sob a supervisão do órgão seccional, regional ou setorial do Sistema, efetuar trabalhos em entidades ou projetos.

Assinale:

- (A) se somente a afirmativa I estiver correta.
- (B) se somente a afirmativa II estiver correta.
- (C) se somente as afirmativas I e II estiverem corretas.
- (D) se somente as afirmativas II e III estiverem corretas.
- (E) se todas as afirmativas estiverem corretas.

70

No exame das demonstrações contábeis de uma entidade para o ano de 2012, em que a contabilidade atendeu integralmente ao princípio de competência para as despesas públicas, o auditor identificou que a conta despesa com pessoal ativo estava superavaliada em razão do registro indevido em dezembro de 2012, da provisão da folha de pagamento de janeiro de 2013.

Tal fato ocasionou

- (A) uma subavaliação no orçamento de 2013.
- (B) uma subavaliação no ativo circulante de 2012.
- (C) uma subavaliação no passivo circulante de 2012.
- (D) uma superavaliação no passivo circulante de 2012.
- (E) uma superavaliação no orçamento de 2012.

Questão Discursiva

A Contabilidade, no setor público, apresenta algumas contas que são evidenciadas em mais de uma demonstração contábil e podem servir como conciliação de saldo entre as demonstrações envolvidas. Essas contas contribuem para o teste de auditoria de conferência de seus saldos a fim de identificar se houve encerramento correto das demonstrações obrigatórias a serem publicadas.

Com base nessa afirmativa,

- **indique as demonstrações contábeis obrigatórias pelas NBC T SP 16.**
- **relacione as contas que são evidenciadas em mais de uma demonstração contábil, identificando quais são as respectivas demonstrações.**
- **descreva os tipos de resultados apresentados pelas demonstrações contábeis.**

Atenção!

A folha a seguir deve ser usada como rascunho.

Transcreva seu texto no local apropriado na folha de texto definitivo, pois não será avaliado o texto escrito em local indevido.

Sua resposta à questão discursiva deve ter no mínimo 20 (vinte) e no máximo, 30 (trinta) linhas.

Na folha de texto definitivo não se identifique, pois isso pode anular sua prova.

01	
02	
03	
04	
05	
06	
07	
08	
09	
10	
11	
12	
13	
14	
15	
16	
17	
18	
19	
20	
21	
22	
23	
24	
25	
26	
27	
28	
29	
30	

Realização

