



Prova Escrita Objetiva e Discursiva – Nível Superior

Advogado

TIPO 1 – BRANCA

Informações Gerais

- Você receberá do fiscal de sala:
 - uma folha de respostas destinada à marcação das respostas das questões objetivas;
 - uma folha destinada à transcrição da resposta da questão discursiva;
 - esse caderno de prova contendo **70 (setenta)** questões objetivas, cada qual com **cinco** alternativas de respostas (A, B, C, D e E) e **uma** questão discursiva.
- Verifique se seu caderno está completo, sem repetição de questões ou falhas. Caso contrário, notifique imediatamente o fiscal de sala para que sejam tomadas as devidas providências.
- As questões objetivas são identificadas pelo número situado acima do seu enunciado.
- Ao receber as folhas de respostas da prova objetiva e de texto definitivo da redação, você deve:
 - conferir seus dados pessoais, em especial seu nome, número de inscrição e o número do documento de identidade;
 - ler atentamente as instruções para o preenchimento da folha de respostas e para a transcrição do texto definitivo das questões discursivas;
 - marcar nas folhas de respostas da prova objetiva e na folha de texto definitivo das questões discursivas o campo relativo à confirmação do tipo/cor de prova, conforme o caderno que você recebeu;
 - assinar seu nome, apenas nos espaços reservados, com caneta esferográfica de tinta azul ou preta.
- Durante a aplicação da prova não será permitido:
 - qualquer tipo de comunicação entre os candidatos;
 - levantar da cadeira sem a devida autorização do fiscal de sala;
 - portar aparelhos eletrônicos, tais como *bipe*, telefone celular, agenda eletrônica, *notebook*, *palmtop*, receptor, gravador, máquina de calcular, máquina fotográfica digital, controle de alarme de carro etc., bem como relógio de qualquer modelo, óculos escuros ou quaisquer acessórios de chapelaria, tais como chapéu, boné, gorro etc. e, ainda, lápis, lapiseira (grafite), corretor líquido e/ou borracha. Tal infração poderá acarretar a eliminação sumária do candidato.
- O preenchimento das respostas da prova objetiva e do texto definitivo da questão discursiva, de inteira responsabilidade do candidato, deverá ser feito com caneta esferográfica de tinta indelével de cor preta ou azul. **Não será permitida a troca da folha de respostas por erro do candidato.**
- O tempo disponível para a realização da prova é de **5 (cinco)** horas, já incluído o tempo para a marcação da folha de respostas da prova objetiva e para transcrição do texto definitivo da questão discursiva.
- Reserve tempo suficiente para o preenchimento de suas respostas. Para fins de avaliação, serão levadas em consideração apenas as marcações realizadas nas folhas de respostas da prova objetiva e o texto definitivo da questão discursiva, não sendo permitido anotar informações relativas às suas respostas em qualquer outro meio que não seja o próprio caderno de provas.
- Somente após decorridas **duas horas** do início da prova você poderá retirar-se da sala de prova, contudo sem levar o caderno de provas.
- Somente no decorrer dos últimos **sessenta minutos** do período da prova, você poderá retirar-se da sala levando o caderno de provas.
- Ao terminar a prova, entregue a folha de respostas e a folha de texto definitivo das questões discursivas ao fiscal da sala e deixe o local de prova. Caso você se negue a entregar uma das folhas, será eliminado do concurso.
- A FGV realizará a coleta da impressão digital dos candidatos na folha de respostas e na de texto definitivo.
- Os candidatos poderão ser submetidos a sistema de detecção de metais quando do ingresso e da saída de sanitários durante a realização das provas. Ao sair da sala, ao término da prova, o candidato não poderá usar o sanitário.
- Os gabaritos preliminares das provas objetivas serão divulgados no dia **17/09/2013**, no endereço eletrônico www.fgv.br/fgvprojetos/concursos/fps.
- O prazo para interposição de recursos contra os gabaritos preliminares será das 0h00min do dia **18/09/2013** até às 23h59min do dia **19/09/2013**, observado o horário oficial, no endereço www.fgv.br/fgvprojetos/concursos/fps, por meio do Sistema Eletrônico de Interposição de Recurso.

Língua Portuguesa

Estudo indica que meditação ajuda a diminuir ânsia por cigarro

Fumantes que participaram de uma técnica de meditação denominada “treino integrativo de corpo e mente” conseguiram reduzir a ânsia pelo cigarro e diminuíram em 60% o hábito de fumar, segundo artigo publicado pela revista *Proceedings da National Academy of Sciences*.

A dependência do tabaco e de outras substâncias envolve um conjunto particular de áreas cerebrais relacionadas com o autocontrole. Os pesquisadores questionaram se um treino destinado a influir na dependência poderia ajudar os fumantes a reduzir o consumo de tabaco, inclusive quando essa não era a intenção do fumante.

Os estudos sobre tabagismo normalmente recrutam quem deseja diminuir ou livrar-se do hábito de fumar. Neste caso, os pesquisadores optaram por outro método: buscaram voluntários interessados em diminuir o estresse e melhorar o desempenho nas atividades diárias.

Entre os voluntários havia 27 fumantes, com uma idade média de 21 anos, e que fumavam uma média de dez cigarros por dia. O grupo experimental que recebeu o treino durante cinco horas, por duas semanas, tinha 15 deles.

O “treino integrativo de corpo e mente” (IBMT) envolve o relaxamento de todo o corpo, imagens mentais e instrução sobre “consciência plena” oferecida por um instrutor qualificado, praticada há muito tempo na China.

Os coautores do estudo, Yi-luane Tang, da Universidade Técnica do Texas, em Lubbock, e Michael Posner, da Universidade do Oregon, colaboraram em uma série de estudos de IBMT.

“Descobrimos que os participantes que receberam a instrução IBMT também experimentavam uma diminuição significativa na vontade de fumar”, disse Tang. “Dado que a meditação de consciência plena promove o controle pessoal, que tem um efeito positivo sobre a atenção e a percepção de experiências internas e externas, acreditamos que poderia ajudar no manejo dos sintomas de dependência”.

Muitos dos participantes só se deram conta que tinham reduzido o consumo de cigarros depois que uma prova objetiva, que mede o monóxido de carbono exalado, mostrou a redução, acrescentou Tang.

(noticias.uol.com.br, 06/08/2013)

01

Em relação ao título do texto, o primeiro parágrafo

- (A) retifica algumas das informações prestadas.
- (B) fornece informações suplementares sobre o estudo realizado.
- (C) esclarece o significado de alguns vocábulos utilizados.
- (D) aumenta o interesse pela leitura, omitindo informações.
- (E) pretende especialmente demonstrar o interesse médico pela notícia.

02

As alternativas a seguir apresentam características do título do texto, à exceção de uma. Assinale-a.

- (A) Utilização de formas verbais no presente do indicativo.
- (B) Predominância de substantivos e verbos.
- (C) Tendência à síntese.
- (D) Ausência de marcas de subjetividade.
- (E) Predomínio de linguagem coloquial.

03

“Os estudos sobre tabagismo normalmente recrutam quem deseja diminuir ou livrar-se do hábito de fumar. Neste caso, os pesquisadores optaram por outro método: buscaram voluntários interessados em diminuir o estresse e melhorar o desempenho nas atividades diárias”.

Em função da significação dos elementos do texto, o conectivo que poderia ser empregado em lugar do ponto que separa os dois períodos desse segmento é

- (A) entretanto.
- (B) do mesmo modo.
- (C) quando.
- (D) ou.
- (E) portanto.

04

Assinale a alternativa em que o verbo sublinhado poderia ser flexionado em outro número (singular ou plural).

- (A) “A dependência do tabaco e de outras substâncias envolve um conjunto particular de áreas cerebrais”.
- (B) “Os pesquisadores questionaram se um treino destinado a influir na dependência poderia ajudar os fumantes a reduzir o consumo de tabaco”.
- (C) “Os estudos sobre tabagismo normalmente recrutam quem deseja diminuir ou livrar-se do hábito de fumar”.
- (D) “Entre os voluntários havia 27 fumantes, com uma idade média de 21 anos, e que fumavam uma média de dez cigarros por dia”.
- (E) “Muitos dos participantes só se deram conta que tinham reduzido o consumo de cigarros”.

05

Nas alternativas a seguir, o termo sublinhado funciona como paciente do termo anterior, à exceção de uma. Assinale-a.

- (A) ânsia por cigarro.
- (B) dependência do tabaco.
- (C) consumo de tabaco.
- (D) relaxamento de todo o corpo.
- (E) técnica de meditação.

06

“Fumantes que participaram de uma técnica de meditação denominada ‘treino integrativo de corpo e mente’ conseguiram reduzir a ânsia pelo cigarro e diminuíram em 60% o hábito de fumar”.

Em termos de lógica, pode-se afirmar que no fragmento acima

- (A) o primeiro segmento é uma consequência do segundo.
- (B) o segundo segmento é uma consequência do primeiro.
- (C) os dois segmentos mostram ações bastante distantes no tempo.
- (D) o segundo segmento mostra uma consequência inesperada do estudo.
- (E) o primeiro segmento mostra um dado aquém do esperado.

07

O processo do estudo relatado no texto contém uma série de etapas; assinale a alternativa em que o segmento do texto **não** exemplifica adequadamente a etapa apresentada.

- (A) problema detectado: “ajuda a diminuir ânsia por cigarro”.
- (B) hipótese levantada: “os pesquisadores questionaram se um treino destinado a influir na dependência poderia ajudar os fumantes”.
- (C) estabelecimento de um método de pesquisa: “os pesquisadores optaram por outro método: buscaram voluntários interessados em diminuir o estresse”.
- (D) aplicação da pesquisa: “O ‘treino integrativo de corpo e mente’ (IBMT) envolve o relaxamento de todo o corpo, imagens mentais e instrução sobre ‘consciência plena’ oferecida por um instrutor qualificado”.
- (E) conclusão do estudo: “Muitos dos participantes só se deram conta que tinham reduzido o consumo de cigarros depois que uma prova objetiva, que mede o monóxido de carbono exalado, mostrou a redução”.

08

Palavras que se **opõem** contextualmente nos dois primeiros parágrafos do texto são

- (A) meditação X treino
- (B) ânsia X hábito
- (C) autocontrole X dependência
- (D) pesquisadores X fumantes
- (E) corpo X mente

09

O objetivo central do texto é

- (A) narrar aos leitores uma pesquisa em suas etapas cronológicas.
- (B) indicar a necessidade de estudos semelhantes no Brasil.
- (C) convencer os fumantes a deixarem o hábito de fumar.
- (D) informar os leitores sobre um novo estudo.
- (E) valorizar a espiritualidade nos processos de tratamento médico.

10

Sobre os participantes da pesquisa, assinale a afirmativa **incorreta**.

- (A) todos participaram voluntariamente da pesquisa.
- (B) só alguns dos participantes eram fumantes.
- (C) os participantes fumantes diminuíram a frequência do hábito de fumar.
- (D) os participantes reduziram sua ansiedade por cigarro.
- (E) todos os participantes possuíam idade igual ou inferior a 21 anos.

11

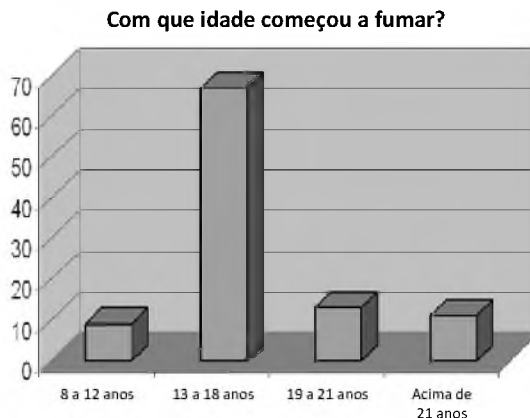
“Muitos dos participantes só se deram conta que tinham reduzido o consumo de cigarros depois que uma prova objetiva, que mede o monóxido de carbono exalado, mostrou a redução, acrescentou Tang”.

Sobre os componentes desse parágrafo final do texto, assinale a afirmativa correta.

- (A) Todos os participantes perceberam redução no consumo de cigarros.
- (B) As palavras do pesquisador Tang foram transcritas literalmente.
- (C) O pronome relativo “que” tem por antecedente “prova objetiva”.
- (D) A prova objetiva comprovou a redução da ânsia por cigarro.
- (E) A prova objetiva realizou-se após a comprovação da redução do consumo de cigarros.

12

Observe o gráfico a seguir:

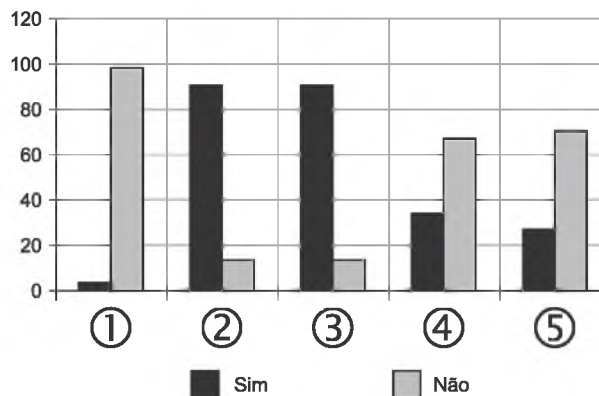


A partir do gráfico, é correto afirmar que

- (A) os jovens de 13 a 18 anos são mais vulneráveis aos apelos do fumo.
- (B) os jovens de 8 a 12 anos não deixam de fumar quando chegam aos 18.
- (C) os adultos resistem mais ao fumo que os jovens de 8 a 12 anos.
- (D) os jovens de 19 a 21 anos são os que menos fumam.
- (E) os jovens de 13 a 18 anos são os que menos deixam de fumar.

13

Observe o gráfico a seguir:



- ① Você considera o consumo de tabaco um vício?
- ② Você aconselhou alguém a não fumar?
- ③ Você conhece algum lugar onde é proibido fumar?
- ④ Conhece algum ambiente que apresenta fumódromo?
- ⑤ Você teve algum problema de saúde relacionado ao tabaco?

A partir do gráfico, assinale a afirmativa correta.

- (A) As perguntas formuladas se dirigiam exclusivamente a fumantes.
- (B) Todas as questões foram formuladas a não fumantes.
- (C) As questões 1 e 2 mostram respostas aparentemente contraditórias.
- (D) As questões 1, 2 e 5 mostram pressupostos contrários ao cigarro.
- (E) A questão 4 mostra que o fumo pode ser aceito socialmente.

14



Sobre a charge acima, analise as afirmativas a seguir.

- I. A charge centraliza sua crítica sobre o atendimento nos hospitais públicos.
- II. Considerando-se a situação, pode-se ver no cartaz “Emergência” uma grande dose de ironia.
- III. Desconhecendo-se a distância temporal entre o fato presente na charge e o Natal, a crítica quanto ao tempo de espera perde um pouco sua força.
- IV. O fato de a mulher do paciente apresentar-se com expressão de contentamento pode indicar seu interesse na morte do paciente.

Assinale:

- (A) se todas as afirmativas estiverem corretas.
- (B) se somente as afirmativas I, II e III estiverem corretas.
- (C) se somente as afirmativas II e III estiverem corretas.
- (D) se somente as afirmativas II, III e IV estiverem corretas.
- (E) se somente as afirmativas I e IV estiverem corretas.

15

Há um desvio da norma culta no texto da charge. Assinale a alternativa que o indica.

- (A) em lugar de “piora o atendimento”, deveria estar escrito “o atendimento piora”.
- (B) se o tratamento é “você”, a forma do verbo “ser” deveria ser “sejas”.
- (C) deveria haver uma vírgula antes do termo “até o Natal”.
- (D) o vocativo “querido” deveria estar no início da frase.
- (E) o vocábulo “emergência” não leva mais acento gráfico.

Raciocínio Lógico-matemático

16

Carlos é um doador voluntário e regularmente faz doações de sangue. Em um determinado ano ele fez uma doação de 450 mL de sangue no dia 12 de junho, uma quarta-feira.

De acordo com as regras para doação de sangue, Carlos teve que esperar pelo menos 60 dias para fazer uma nova doação. Entretanto, Carlos só faz doações de sangue às quartas-feiras, único dia da semana que ele tem livre. Na primeira quarta-feira após os 60 dias Carlos fez outra doação.

Esta outra doação foi feita no dia

- (A) 11 de agosto.
- (B) 12 de agosto.
- (C) 13 de agosto.
- (D) 14 de agosto.
- (E) 15 de agosto.

17

Em um determinado hemocentro, o tempo médio necessário para coletar N bolsas de sangue a uma velocidade média de H bolsas por hora era de T horas. Devido a um melhor treinamento de seus funcionários, houve um aumento de 25% na quantidade média de bolsas coletadas por hora nesse hemocentro. Mantidas as novas condições nesse hemocentro, o tempo médio necessário, em horas, para que sejam coletadas as mesmas N bolsas de sangue é de

- (A) $1,25 T$.
- (B) T .
- (C) $0,80 T$.
- (D) $0,75 T$.
- (E) $0,70 T$.

18

Laércio fez um empréstimo bancário no valor de E reais a juros compostos de 10% ao mês. Dois meses após, sem ter efetuado qualquer pagamento, sua dívida com o banco era de R\$ 14.520,00.

O valor E do empréstimo é igual a:

- (A) R\$ 11.616,00.
- (B) R\$ 11.761,20.
- (C) R\$ 12.000,00.
- (D) R\$ 12.100,00.
- (E) R\$ 13.200,00.

19

No armário de armazenagem de bolsas de sangue há duas gavetas: uma delas contém dez bolsas com sangue do tipo O+ (tipo O com fator Rh positivo) e dez bolsas com sangue do tipo O- (tipo O com fator Rh negativo); a outra contém vinte bolsas do tipo A+ (tipo A com fator Rh positivo).

Dez bolsas são escolhidas aleatoriamente da primeira gaveta e colocadas na segunda. Depois, também aleatoriamente, dez bolsas são escolhidas da segunda gaveta e colocadas na primeira.

Ao final, é obrigatoriamente verdadeiro que, na primeira gaveta estejam,

- (A) no mínimo, dez bolsas de sangue com fator Rh positivo.
- (B) no máximo, dez bolsas de sangue com fator Rh positivo.
- (C) no mínimo, dez bolsas de sangue do tipo O com fator Rh positivo.
- (D) no máximo, dez bolsas de sangue do tipo O.
- (E) no mínimo, dez bolsas de sangue do tipo A.

20

A negação lógica da sentença “*Quem doa sangue, doa vida*” é:

- (A) Quem não doa vida, não doa sangue.
- (B) Quem não doa sangue, não doa vida.
- (C) Alguém não doa sangue e doa vida.
- (D) Alguém não doa sangue e não doa vida.
- (E) Alguém doa sangue e não doa vida.

21

Os dois mais importantes sistemas de grupos sanguíneos dos humanos são os sistemas ABO e Rh.

No sistema de grupos sanguíneos ABO, os tipos sanguíneos são identificados pela presença ou ausência dos antígenos A e B. Assim, o grupo sanguíneo do tipo A tem unicamente a presença do antígeno A e o grupo sanguíneo do tipo B tem unicamente a presença do antígeno B. O grupo de tipo AB tem a presença simultânea dos dois antígenos e o grupo de tipo O não tem a presença de qualquer dos dois antígenos.

No sistema de grupos sanguíneos Rh, os tipos sanguíneos são identificados pela presença ou ausência do fator Rh. O grupo que tem a presença do fator Rh é chamado de Rh+ (positivo) e o que não tem a presença do fator Rh é chamado de Rh- (negativo). Assim, por exemplo, o grupo sanguíneo identificado por A+ é aquele que tem a presença do antígeno A, ausência do antígeno B e presença do fator Rh.

Em um conjunto de 100 pessoas constatou-se que:

- 47 têm sangue do tipo O;
- 40 têm a presença do antígeno A e também do fator Rh;
- 9 têm a presença do antígeno B e também do fator Rh;
- 85 têm a presença do fator Rh.

A quantidade de pessoas desse conjunto com grupo sanguíneo do tipo O- (O negativo) é

- (A) no mínimo dois.
- (B) no máximo quatro.
- (C) no mínimo sete.
- (D) no máximo oito.
- (E) no mínimo onze.

22

Quatro bolsas contêm cada uma delas sangue de um dos quatro grupos sanguíneos dos tipos A, B, AB e O. Quatro etiquetas contendo cada uma delas uma das identificações A, B, AB e O foram colocadas aleatoriamente nas quatro bolsas de sangue.

A probabilidade de que nenhuma das quatro bolsas tenha ficado com a identificação correta, isto é, com a etiqueta que corresponde ao grupo sanguíneo do sangue contido na bolsa, é

- (A) $\frac{1}{24}$
- (B) $\frac{1}{8}$
- (C) $\frac{1}{6}$
- (D) $\frac{5}{24}$
- (E) $\frac{3}{8}$

23

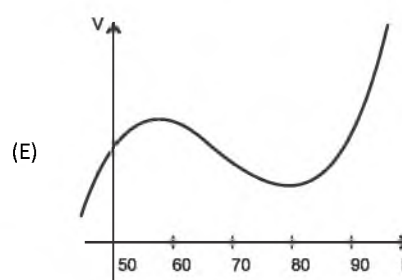
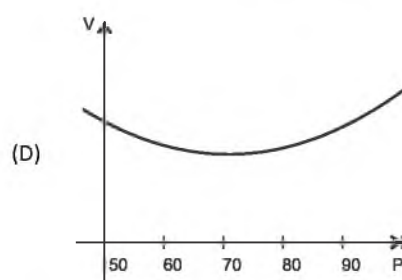
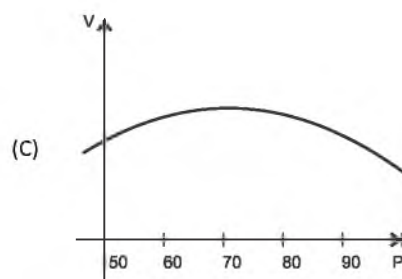
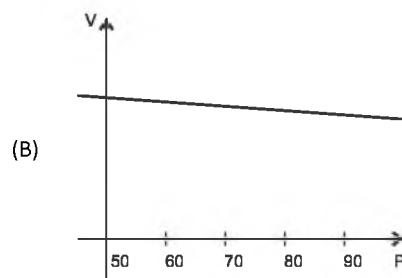
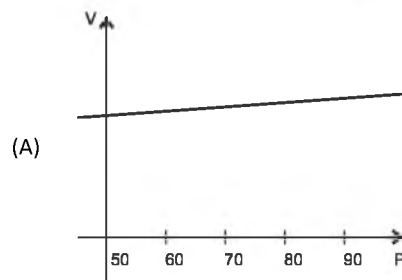
O volume de sangue corporal de uma pessoa adulta do sexo masculino, em litros, pode ser estimado pela fórmula:

$$V = 0,3669 \times H^3 + 0,03219 \times P + 0,6041$$

onde H é a altura da pessoa em metros e P é o peso em quilogramas.

Considere pessoas adultas do sexo masculino com 1,80 m de altura.

O gráfico que melhor representa o volume sanguíneo V dessas pessoas em função de seus pesos é:



24

Assinale a alternativa que apresenta a sentença logicamente equivalente a

“Se você tem menos de 16 anos ou tem menos de 50 kg, então você não pode doar sangue”

- (A) Se você não tem menos de 16 anos e não tem menos de 50 kg, então você pode doar sangue.
- (B) Se você não pode doar sangue, então você tem menos de 16 anos ou menos de 50 kg.
- (C) Se você pode doar sangue, então você não tem menos de 16 anos e não tem menos de 50 kg.
- (D) Se você pode doar sangue, então você não tem menos de 16 anos ou não tem menos de 50 kg.
- (E) Se você tem menos de 16 anos e menos de 50 kg, então você não pode doar sangue.

25

Sob determinadas condições, o sangue fluindo através dos canais sanguíneos (aqui considerado como um tubo cilíndrico de comprimento L e raio r) pode ser modelado pela equação de Poiseuille.

$$Q = \frac{\pi r^4 (P_1 - P_2)}{8\eta L}$$

onde Q é a taxa de escoamento do sangue (volume por unidade de tempo, que passa por uma determinada seção reta do tubo), $P_1 - P_2$ é a diferença de pressão entre as extremidades do tubo e η é o coeficiente de viscosidade do sangue (constante).

Considerando este modelo, uma diminuição de 10% no raio do canal sanguíneo, mantidas constantes as demais variáveis, provoca na taxa de escoamento do sangue uma diminuição de

- (A) 40%.
- (B) 34,39%.
- (C) 10%.
- (D) 65,61%.
- (E) 0,01%.

Conhecimentos Gerais

26

Com relação a uma administração sustentável dos edifícios de saúde, incluindo os hemocentros, assinale V para a afirmativa verdadeira e F para a falsa.

- () A sustentabilidade é garantida pela redução do uso da energia elétrica, combinando-a com outros meios de abastecimento, como energia solar.
- () A adoção de sistemas de restrição racional do uso da água, como em descargas de peças sanitárias, faz parte da gestão dos hospitais “verdes”.
- () A construção de edifícios selados, para impedir que a ventilação natural interfira na qualidade do ar interno, é uma das recomendações para uma arquitetura sustentável.

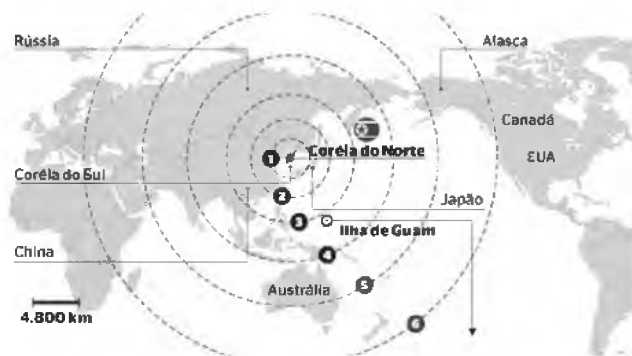
As afirmativas são, respectivamente,

- (A) F, V e F.
- (B) F, V e V.
- (C) V, F e F.
- (D) V, V e F.
- (E) F, F e V.

27

Em maio de 2013, a Coreia do Norte disparou mísseis de curto alcance no mar do Japão, deixando os países vizinhos em estado de alerta.

O que agrava o clima de tensão é a suposição de existirem naquele país mísseis de longo alcance que poderiam transportar ogivas nucleares, alcançando os territórios das circunferências 5 e 6 do mapa a seguir.



(<http://revistaepoca.globo.com/Mundo/noticia/2013/05/coreia-do-norte-quer-dialogo-sobre-programa-nuclear-diz-governo.html>)

Assinale a alternativa que identifica corretamente os motivos que desencadearam a recente crise envolvendo a Coreia do Norte.

- (A) O cerne do conflito é econômico, já que desde 1953, a Coreia do Norte defende um programa comunista que considera todos os regimes capitalistas como inimigos.
- (B) A escalada desta tensão resulta da pretensão norte-coreana de ser reconhecida como nação nuclear, tal qual a Índia, o Paquistão e Israel, podendo ampliar suas tecnologias nucleares.
- (C) A crise foi deflagrada pelo braço da Al Qaeda, abrigado pelo regime comunista de Kim Jong-un, que contesta o monopólio das armas nucleares nas mãos de países imperialistas.
- (D) A tensão foi alimentada pela disputa sobre a posse da ilha de Guam, atualmente uma base avançada norte-coreana no Pacífico.
- (E) A crise é a resposta à afirmação de Barak Obama de que a Coreia do Norte forma o “eixo do mal”, junto com o Irã e o Iraque.

28

Desde o começo de 2011, os governos de países árabes do norte da África e do Oriente Médio enfrentam uma onda de protestos e de reivindicações pró-democracia, conhecida como “Primavera Árabe”.

As alternativas a seguir descrevem alguns acontecimentos marcantes deste processo contemporâneo, à exceção de uma. Assinale-a.

- (A) Na Tunísia, Ben Ali foi deposto pela Revolução de Jasmim.
- (B) Na Líbia, a guerra civil derrubou e eliminou o ditador Muammar Kadhafi.
- (C) No Egito, a população se mobilizou contra o regime de Gamal Abdel Nasser.
- (D) Na Síria, os protestos visam a deposição do ditador Bashar al-Assad.
- (E) Na Jordânia, as revoltas almejam derrubar o governo do Rei Abdullah II.

29



(<http://www.economist.com>)

Duas edições da revista *The Economist* trataram da conjuntura econômica recente do Brasil em relação ao desempenho do grupo denominado BRIC: Brasil, Rússia, Índia e China. Na edição de 2009, a capa estampava a frase “*Brasil decola*”; na edição de 2013, “*A grande desaceleração*”.

Com relação à conjuntura econômica do Brasil, no período assinalado, analise as afirmativas a seguir.

- I. A frase “Brasil decola” se refere às expectativas suscitadas pelo desempenho da economia brasileira desde 2004, em um contexto otimista marcado pelo anúncio da realização da Copa do Mundo e das Olimpíadas de 2016 no país.
- II. A constatação da “grande desaceleração” no Brasil se refere às metas de crescimento que se reduziram pelo menos à metade, em 2012-2013, em comparação com o registrado nos dez anos anteriores, combinado com pressão inflacionária, alta do dólar e insatisfação popular.
- III. Apesar da diferença conjuntural entre 2009 e 2013, a característica que se manteve constante no período foi o fortalecimento do parque industrial brasileiro, com a desoneração do IPI para diversos setores, aliado ao aumento crescente da exportação de *commodities* para a China.

Assinale:

- (A) se somente a afirmativa I estiver correta.
- (B) se somente a afirmativa II estiver correta.
- (C) se somente a afirmativa III estiver correta.
- (D) se somente as afirmativas I e II estiverem corretas.
- (E) se todas as afirmativas estiverem corretas.

30

Assinale a alternativa que identifica corretamente um avanço da medicina nas últimas duas décadas.

- (A) O uso de fibra ótica em exames de endoscopia.
- (B) A cirurgia de correção de miopia, hipermetropia e astigmatismo.
- (C) A fertilização *in vitro* como técnica de reprodução assistida, conhecida como “bebê de proveta”.
- (D) Os transplantes de órgãos, como o de coração, o de rim e o de pulmão.
- (E) Os exames de tomossíntese mamária, com imagens tridimensionais da mama.

31

O mapa a seguir informa onde os testes experimentais com células-tronco (CTs) adultas estão em andamento no Brasil.



(<http://mbiolika.blogspot.com.br/2010/10/importancia-do-uso-das-celulas-tronco.html>)

As alternativas a seguir descrevem a importância das pesquisas indicadas no mapa para a saúde pública, à exceção de uma. Assinale-a.

- (A) No Brasil as pesquisas com CTs adultas estão voltadas para seu uso como agente terapêutico em doenças comuns como diabetes e hepatite.
- (B) O uso das CTs adultas para dar origem a novos tecidos será importante para suprir a carência e baratear o custo dos transplantes de órgãos.
- (C) Os cientistas brasileiros têm investigado o possível uso das CTs adultas para terapias de regeneração em diferentes cardiopatias.
- (D) A aplicação de CTs adultas na regeneração neural é promissora no tratamento de doenças como Parkinson e Alzheimer.
- (E) As pesquisas com CTs adultas privilegiam a medicina regenerativa destinada às terapias de rejuvenescimento.

32

A Wikipédia é um produto colaborativo de sucesso e grande aceitação pública, pois

- (A) se qualifica pela equipe de colaboradores, constituída de cientistas renomados por sua produção acadêmica e corporativa mundial.
- (B) atrai os usuários, por ser um produto exclusivo para sistemas operacionais baseados em *software* livre.
- (C) combina informações gerais e especializadas, de forma balanceada, sendo útil para muitos tipos de busca.
- (D) reconhece direitos autorais ao colaborador, ao remunerar a posse do conteúdo, o trabalho de pesquisa e a produção.
- (E) democratiza o acesso ao conteúdo de revistas acadêmicas especializadas, franqueando ao usuário a consulta a artigos pagos em suas plataformas de origem.

33

Em 1991, foi assinado o Tratado de Assunção, criando o Mercosul, que prevê, entre outros, acordos de livre circulação de bens, serviços e fatores produtivos entre seus países signatários. Em 2012, houve a suspensão de um dos países membros e a entrada de um novo.

Assinale a alternativa que identifica respectivamente esses dois países.

- (A) Paraguai e Venezuela.
- (B) Uruguai e Equador.
- (C) Chile e México.
- (D) Bolívia e Peru.
- (E) Colômbia e Argentina.

34

Desde a eclosão da crise internacional em 2008, o governo brasileiro vem construindo um novo modelo de política econômica.

Assinale a alternativa que indica medidas adotadas por essa política.

- (A) Uma política de valorização cambial, combinada com um protecionismo à indústria nacional.
- (B) A desoneração fiscal sobre a indústria de transformação e a flexibilização das leis trabalhistas (CLT).
- (C) A diminuição dos gastos públicos, aliada a um programa de privatizações.
- (D) A retração dos investimentos públicos em infraestrutura e na área social.
- (E) A expansão do crédito público ao consumo e a maior tolerância com a inflação.

35



(<http://laughingsquid.com/circulatory-system-body-art-as-promotion-for-blood-donation/>)

Em 2012, por ocasião dos jogos olímpicos, a NHS *Blood Donation* da Inglaterra lançou uma campanha de doação de sangue usando a *body art* (arte corporal) como estratégia comunicativa.

A respeito do uso da *body art* para esta campanha, analise as afirmativas a seguir:

- I. A *performance* de *body art* questionou o padrão estético hegemônico, lembrando aos espectadores que os corpos devem expressar as diferentes individualidades.
- II. A campanha explorou a forma de comunicação da *body art*, que põe o corpo em evidência, o despe e desembulha, mostrando seus processos biológicos, sua materialidade.
- III. Os espectadores foram convidados a refletir sobre o perigo potencial das tatuagens para os doadores de sangue, já que esta modalidade de *body art* envolve o uso de agulhas.

Assinale:

- (A) se somente a afirmativa I estiver correta.
- (B) se somente a afirmativa II estiver correta.
- (C) se somente a afirmativa III estiver correta.
- (D) se somente as afirmativas I e II estiverem corretas.
- (E) se todas as afirmativas estiverem corretas.

Legislação Institucional

36

Os planos diretores de sangue, componentes e hemoderivados dos Estados e do Distrito Federal, serão submetidos à homologação

- (A) do Ministério da Saúde.
- (B) da Vigilância Sanitária dos estados e do Distrito Federal.
- (C) dos Conselhos de Saúde.
- (D) da ANVISA.
- (E) das Câmaras de Assessoramento.

37

Toda informação referente à doação de sangue

- (A) é sigilosa, pois está relacionada à pessoa natural identificada ou identificável.
- (B) é sigilosa, pois é considerada primária, íntegra, autêntica e atualizada.
- (C) é sigilosa, pois não pode ser armazenada em meio eletrônico.
- (D) é sigilosa em razão de sua imprescindibilidade para a segurança da sociedade e do Estado.
- (E) é sigilosa, porque foi produzida, expedida, recebida ou modificada por determinado indivíduo.

38

A triagem clínica, epidemiológica e hematológica avalia os requisitos básicos e os impedimentos à doação e, de acordo com os parâmetros laboratoriais e clínicos estabelecidos, o candidato é declarado apto ou não, sendo devidamente informado e orientado sobre sua condição.

Em relação às informações prestadas ao doador, analise os itens a seguir.

- I. Os órgãos e entidades estaduais respondem diretamente pelos danos causados em decorrência da divulgação não autorizada ou utilização indevida de documentos, dados e informações sigilosos ou pessoais.
- II. O agente público que tiver acesso a documentos, dados ou informações sigilosos é responsável pela preservação de seu sigilo, ficando sujeito às sanções administrativas, civis e penais, em caso de eventual divulgação não autorizada.
- III. Os documentos, dados e informações identificadas como pessoais serão fornecidos ao interessado e/ou aos seus familiares mais próximos.

Assinale:

- (A) se somente o item II estiver correto.
- (B) se somente o item I estiver correto.
- (C) se todos os itens estiverem corretos.
- (D) se somente os itens I e III estiverem corretos.
- (E) se somente os itens I e II estiverem corretos.

39

Com relação aos objetivos do SUS, analise as afirmativas a seguir.

- I. Deve administrar, a cada ano, os recursos orçamentários e financeiros destinados à saúde.
- II. Deve assistir as pessoas por intermédio de ações de promoção, proteção e recuperação da saúde.
- III. Deve formular a política de saúde destinada a promover, no campo socioeconômico, o disposto em Lei.

Assinale:

- (A) se somente a afirmativa I estiver correta.
- (B) se somente as afirmativas II e III estiverem corretas.
- (C) se somente as afirmativas I e III estiverem corretas.
- (D) se somente as afirmativas I e II estiverem corretas.
- (E) se todas as afirmativas estiverem corretas.

40

Com relação às finalidades da Fundação Pró-Sangue, assinale V para a afirmativa verdadeira e F para a falsa.

- () Revisar cada solicitação de sangue e hemocomponentes de acordo com critérios pré-estabelecidos.
- () Realizar testes laboratoriais que possam vir a elevar a segurança dos hemocomponentes a serem transfundidos.
- () Supervisionar casos que necessitem de suporte transfusional especializado, como transplante de medula óssea.

As afirmativas são, respectivamente,

- (A) V, V e F.
- (B) V, F e V.
- (C) F, V e F.
- (D) F, F e V.
- (E) V, V e V.

Conhecimentos Específicos

Direito Constitucional

41

Maria, em tempos de paz, ingressa nos quadros do Exército brasileiro, onde galga os postos adequados à sua carreira. Em determinado momento, o Brasil declara guerra ao Estado W, ocorrendo a obediência dos trâmites constitucionais necessários ao ato. Por força de infringência da legislação militar, Maria vem a ser condenada à morte, por traição à pátria.

Nos termos da Constituição Federal de 1988, a pena de morte foi

- (A) banida do direito brasileiro.
- (B) admitida na situação de guerra externa.
- (C) autorizada em crimes hediondos.
- (D) proibida salvo crime de terrorismo.
- (E) permitida em caso de guerra interna.

42

Pedro e Matheus são acusados da prática de crimes hediondos, tendo confessado os delitos. Após apuração imparcial verifica-se que a confissão foi obtida mediante a utilização de meios considerados abusivos, classificados como tortura pelos investigadores.

Nos termos da Constituição de 1988, a tortura é considerada uma violação ao direito à

- (A) privacidade.
- (B) integridade física.
- (C) igualdade.
- (D) liberdade.
- (E) segurança.

43

O processo legislativo alberga diversas espécies normativas, com diferentes procedimentos. Caso o Deputado Federal “Y” queira apresentar projeto de emenda à Constituição deverá incorporar à iniciativa, de acordo com os termos impostos pela Constituição de 1988, no mínimo

- (A) um quinto dos membros da Câmara dos Deputados.
- (B) metade dos membros da Câmara dos Deputados.
- (C) um terço dos membros da Câmara dos Deputados.
- (D) dois terços dos membros da Câmara dos Deputados.
- (E) três quintos dos membros da Câmara dos Deputados.

44

O Deputado Federal “X” apresenta projeto de lei regulamentando a doação, alienação e demais atividades relacionadas ao corpo humano, matéria considerada de Direito Civil. Tal disciplina pode ser veiculada por meio de lei ordinária.

Essa espécie normativa, prevê a Constituição Federal da República Federativa do Brasil, é de iniciativa

- (A) exclusiva do Presidente da República.
- (B) privativa do Presidente do Supremo Tribunal Federal.
- (C) de qualquer parlamentar do Congresso Nacional.
- (D) privativa do Procurador-Geral da República.
- (E) de qualquer parlamentar de Assembleia Legislativa.

45

O Senado é responsável, nos termos da Constituição Federal, através de voto secreto, pela aprovação de determinadas autoridades indicadas para cargos públicos federais.

Isso ocorre com relação à indicação

- (A) do Presidente do Conselho Nacional de Justiça.
- (B) do Presidente do BNDES.
- (C) de Ministro do Tribunal de Contas da União.
- (D) do Cônsul-Geral do Brasil nos Estados Unidos da América.
- (E) do Vice-Procurador Geral da República.

46

A Câmara dos Deputados e o Senado Federal gozam de autonomia na organização dos seus serviços, na criação e transformação dos cargos públicos que lhe são afetos, bem como ao exercício do poder de polícia interno. Para organizar tal atividade esses órgãos legislativos editam, consoante à Constituição Federal,

- (A) Regimentos Internos.
- (B) Portarias Gerais.
- (C) Decretos Legislativos.
- (D) Leis Delegadas.
- (E) Medidas Provisórias.

47

O Estado “M” deseja majorar as suas receitas ordinárias e extraordinárias. Com esse intuito reorganiza os serviços de fiscalização, remete à Assembleia Legislativa projetos para cassar benefícios fiscais determinados por administrações anteriores e realiza convênios com outros organismos da federação. Além disso, resolver majorar tributos da sua competência por decreto do Governador do Estado. De acordo com as normas constitucionais federais em vigor, esse último ato afronta o seguinte princípio:

- (A) da Igualdade.
- (B) da Legalidade.
- (C) da Personalidade.
- (D) da Fiscalidade.
- (E) da Anualidade.

48

A Constituição Federal possui diversas regras vinculadas à limitação do poder de tributar estatal. Recentemente, estradas foram bloqueadas por protestos de caminhoneiros e moradores contra a excessiva instituição de pedágios em estradas federais e estaduais, bem como o alto custo estabelecido, encarecendo a atividade laboral daqueles que dependem desse meio de transporte.

O pedágio constitui uma **exceção** ao princípio constitucional da

- (A) liberdade de empreendimento.
- (B) universalidade dos impostos.
- (C) destinação pública dos tributos.
- (D) uniformidade na instituição de tributos.
- (E) ilimitabilidade do tráfego de bens.

49

Estados da federação possuem problemas crônicos com o pagamento das suas dívidas fundadas. Vários emitem títulos da dívida que devem ser autorizados pelo Senado Federal. Outro problema consiste no pagamento dos precatórios judiciais originados de sentenças que condenam a Fazenda Pública em valores pecuniários.

No concernente à tributação da renda dos títulos da dívida pública dos Estados, a Constituição Federal

- (A) admite, desde que autorizada pelo Senado Federal.
- (B) permite, desde que autorizada pela Câmara dos Deputados.
- (C) possibilita, desde que autorizada em limites não superiores aos federais.
- (D) proíbe, estabelecendo uma espécie de imunidade tributária.
- (E) proíbe, estabelecendo uma espécie de isenção tributária.

50

Em governos centralizados ou de molde unitário, a instituição de tributos e benefícios fiscais são sempre concedidos pelo Governo central. Na Federação podem existir vários modelos.

No Brasil, nos termos da Constituição Federal atual, a União pode conceder isenções de tributos federais, não mais podendo interferir na esfera dos demais entes federativos. Também não pode incidir a tributação federal sobre o patrimônio das

- (A) empresas de comunicação.
- (B) sociedades de economia mista.
- (C) entidades de previdência complementar.
- (D) sociedades uniprofissionais.
- (E) fundações vinculadas a partidos políticos.

Direito Administrativo

51

A Administração Pública possui uma série de mecanismos de controle. No que tange a essa temática, assinale a afirmativa correta.

- (A) O Poder Executivo é o único que exerce controle interno.
- (B) O Poder Judiciário poderá exercer controle interno sobre os demais poderes.
- (C) O Poder Legislativo exerce controle interno e externo.
- (D) O controle judicial poderá ser sempre exercício de ofício.
- (E) Com exceção do poder executivo, os demais poderes não poderão exercer controle interno fazendo uso da autotutela.

52

Dentre as prerrogativas da Administração Pública encontram-se os poderes administrativos. Assinale a alternativa que indica um exemplo de exercício do poder disciplinar.

- (A) Aplicação de multa a uma empresa concessionária de serviço público decorrente do contrato.
- (B) Aplicação de multa a um motorista que avança o sinal.
- (C) Aplicação de multa, em inspeção da ANVISA, a uma farmácia.
- (D) Proibição de funcionamento de estabelecimento de *shows* devido a não satisfação de condições de segurança.
- (E) Aplicação de multa por violação da legislação ambiental por particular sem vínculo com a administração.

53

Assinale a alternativa que indica pessoa jurídica que **não** possui personalidade jurídica de direito público.

- (A) Empresa pública.
- (B) Corporação pública.
- (C) Autarquia Fundacional.
- (D) Consórcio público.
- (E) Agência reguladora.

54

Com relação ao *ato administrativo*, analise as afirmativas a seguir.

- I. Ato administrativo e ato da administração pública são sinônimos.
- II. O ato administrativo, necessariamente, é disciplinado pelo regime jurídico de direito público.
- III. O ato administrativo poderá ser típico ou atípico.

Assinale:

- (A) se somente a afirmativa I estiver correta.
- (B) se somente a afirmativa III estiver correta.
- (C) se somente a afirmativa II estiver correta.
- (D) se somente as afirmativas I e II estiverem corretas.
- (E) se todas as afirmativas estiverem corretas.

55

As alternativas a seguir apresentam exemplos de contratos administrativos, **à exceção de uma**. Assinale-a.

- (A) Fornecimento.
- (B) Prestação de serviços.
- (C) Concessão.
- (D) Obra pública.
- (E) Convênios.

56

No que tange à *responsabilidade* dos servidores públicos, assinale a afirmativa correta.

- (A) A sanção administrativa sempre prescreve em 5 anos.
- (B) A sentença penal sempre vincula as demais esferas.
- (C) A condenação na esfera civil e administrativa é possível, mesmo havendo absolvição penal.
- (D) A falta administrativa constituindo crime, apenas é possível a aplicação da penalidade administrativa no caso de imposição da sanção penal.
- (E) A sentença penal nunca vincula as demais esferas.

57

No que tange a *lei de responsabilidade fiscal*, assinale a afirmativa correta.

- (A) Não há disposição sobre o controle de despesas com pessoal em relação a Estados e Municípios em razão do princípio federativo.
- (B) Dívida pública consolidada ou fundada é a dívida pública representada por títulos emitidos pela União.
- (C) É permitida, em regra, a realização de operação de crédito entre um ente da Federação e outro.
- (D) É possível a realização de transferências voluntárias entre entes federativos.
- (E) É vedada a operação de crédito por antecipação de receita.

58

A Lei n. 4.320/64 dispõe sobre normas gerais relativas às finanças públicas. Tendo em vista a referida disciplina normativa, analise as afirmativas a seguir.

- I. O exercício financeiro coincidirá com o ano civil.
- II. Pertencem ao exercício financeiro as receitas nele arrecadadas.
- III. Pertencem ao exercício financeiro as despesas nele legalmente empenhadas.

Assinale:

- (A) se somente a afirmativa I estiver correta.
- (B) se somente a afirmativa III estiver correta.
- (C) se somente as afirmativas I e II estiverem corretas.
- (D) se somente as afirmativas I e III estiverem corretas.
- (E) se todas as afirmativas estiverem corretas.

59

No que concerne à *Responsabilidade civil do Estado*, analise as afirmativas a seguir.

- I. A teoria do risco administrativo se aplica para responsabilizar o Estado por atos legislativos e judiciais próprios.
- II. No caso de falta do serviço aplica-se pacificamente a teoria do risco administrativo na responsabilidade civil do Estado
- III. O risco administrativo é pacificamente aceito na disciplina dos atos comissivos do Estado que causam danos.

Assinale:

- (A) se somente a afirmativa I estiver correta.
- (B) se somente a afirmativa III estiver correta.
- (C) se somente as afirmativas I e II estiverem corretas.
- (D) se somente as afirmativas I e III estiverem corretas.
- (E) se todas as afirmativas estiverem corretas.

60

No que concerne aos bens integrantes do patrimônio do Estado, analise as afirmativas a seguir.

- I. Os bens dominicais são integrantes do domínio privado do Estado e disponíveis.
- II. Os bens de uso especial são bens do domínio público do Estado e indisponíveis.
- III. Todos os bens do Estado e os do patrimônio público são indisponíveis.

Assinale:

- (A) se somente a afirmativa I estiver correta.
- (B) se somente a afirmativa II estiver correta.
- (C) se somente a afirmativa III estiver correta.
- (D) se somente as afirmativas I e II estiverem corretas.
- (E) se somente as afirmativas I e III estiverem corretas.

Direito Civil e Processual Civil

61

O *litisconsórcio* pode ser classificado segundo diferentes critérios. Na hipótese em que o número de litisconsortes facultativos em um processo é tão significativo que fica dificultada a defesa dos interesses das partes, ou inviabilizada a rápida prestação jurisdicional, diz-se que o litisconsórcio formado é do tipo

- (A) necessário.
- (B) comum.
- (C) originário.
- (D) multitudinário.
- (E) superveniente.

62

Os *recursos* constituem um importante mecanismo processual no sistema pátrio. Comportam diversas classificações e apresentam características que os individualizam. Contudo, na análise da sistemática recursal, podemos identificar elementos comuns, que são inerentes a todo e qualquer recurso integrante do nosso sistema.

Assinale a alternativa que se refere a um instituto que **não** guarda relação com a sistemática de interposição de recursos no sistema brasileiro.

- (A) Recurso adesivo.
- (B) Duplo grau de jurisdição.
- (C) Reexame necessário.
- (D) Recursos ordinários.
- (E) Efeito devolutivo.

63

No que tange à violação dos critérios relativos de fixação de competência, as alternativas a seguir apresentam causa de prorrogação da competência, **à exceção de uma**. Assinale-a.

- (A) Reconhecimento pelo Juiz de ofício.
- (B) Vontade das partes.
- (C) Conexão.
- (D) Continência.
- (E) Inércia do réu.

64

Em caso de responsabilidade, deverá haver o ressarcimento do prejuízo experimentado pela vítima.

A respeito da *indenização*, assinale a afirmativa correta.

- (A) No caso de homicídio, a indenização consiste, apenas, na prestação de alimentos às pessoas a quem o morto os devia, levando-se em conta a duração provável da vida da vítima.
- (B) Ocorrendo lesão à saúde, o ofensor indenizará o ofendido das despesas do tratamento e dos lucros cessantes até ao fim da convalescença, bem como os demais prejuízos que o ofendido prove haver sofrido.
- (C) A indenização é medida pela extensão do dano e mesmo havendo excessiva desproporção entre a gravidade da culpa e o dano, o juiz não poderá reduzir, equitativamente, a indenização.
- (D) Nos casos em que a vítima tiver concorrido culposamente para o evento danoso, a sua indenização será fixada tendo-se em conta apenas a extensão do dano.
- (E) Caso a ofensa resulte em defeito em razão do qual o ofendido não possa exercer o seu ofício ou profissão, ou se lhe diminua a capacidade de trabalho, o prejudicado não poderá exigir que a indenização seja arbitrada e paga de uma só vez.

65

O Direito Processual Civil é regido por uma série de princípios, muitos dos quais estão previstos na própria Constituição da República.

Assinale a alternativa que indica o princípio segundo o qual fica assegurado a todo aquele que se sentir lesado ou ameaçado em seus direitos, o acesso aos órgãos judiciais.

- (A) Princípio da Tempestividade da Tutela Jurisdicional.
- (B) Princípio da Motivação das Decisões Judiciais.
- (C) Princípio da Isonomia.
- (D) Princípio do Contraditório.
- (E) Princípio da Inafastabilidade do Controle Jurisdicional.

66

Assinale a alternativa que indica corretamente como se operam as alterações objetivas em uma demanda.

- (A) Entre a propositura da demanda e a citação do réu, a realização de alterações objetivas dependem de expressa concordância do réu.
- (B) As alterações objetivas nunca podem ser realizadas após a propositura das demandas.
- (C) Após o saneamento do processo, a realização de alteração objetiva nas demandas depende de expressa concordância do réu.
- (D) Após o saneamento do processo, não se pode realizar nenhuma alteração objetiva nas demandas.
- (E) Entre a citação do réu e o saneamento do processo, não se pode realizar nenhuma alteração objetiva nas demandas.

67

Em relação à *cessão de créditos*, assinale a afirmativa **incorreta**.

- (A) A cessão do crédito tem eficácia em relação ao devedor, mesmo quando a este não notificada.
- (B) O devedor fica desobrigado se, antes de ter conhecimento da cessão, pagou ao credor primitivo.
- (C) A cessão pro solvendo não é a regra e só ocorre quando houver prévia estipulação contratual.
- (D) Havendo cessão do crédito, abrangem-se os acessórios e as garantias da dívida, salvo disposição em contrário.
- (E) O credor pode ceder o seu crédito, se a isso não se opuser a natureza da obrigação, a lei, ou a convenção com o devedor.

68

Com relação ao *negócio jurídico*, analise as afirmativas a seguir.

- I. Quando a lei proibir a prática de determinado negócio, sem cominar sanção, este deve ser considerado nulo.
- II. As nulidades podem ser alegadas somente pelos interessados.
- III. As nulidades devem ser pronunciadas pelo juiz, quando conhecer do negócio jurídico ou dos seus efeitos e as encontrar provadas.

Assinale:

- (A) se somente a afirmativa III estiver correta.
- (B) se somente as afirmativas I e III estiverem corretas.
- (C) se somente a afirmativa II estiver correta.
- (D) se somente as afirmativas II e III estiverem corretas.
- (E) se somente a afirmativa I estiver correta.

69

Em relação às *obrigações de dar coisa certa*, assinale a afirmativa **incorreta**.

- (A) Em caso de deterioração da coisa e não havendo culpa do devedor, o credor poderá resolver a obrigação, ou aceitar a coisa, abatido de seu preço o valor que perdeu.
- (B) A coisa pertence ao devedor até a tradição e este poderá exigir aumento do preço em caso de melhoramentos e acrescidos.
- (C) Nos casos de obrigação de restituição de coisa certa, ocorrendo a perda da coisa antes da tradição, sem culpa do devedor, sofrerá o credor a perda e a obrigação se resolverá, ressalvados os seus direitos até o dia da perda.
- (D) Em caso de perda da coisa por culpa do devedor, este responderá pelo equivalente, mais perdas e danos.
- (E) A obrigação de dar coisa certa não abrange os acessórios dela, salvo se o contrário resultar do título ou das circunstâncias do caso.

70

A dissolução da pessoa jurídica, também conhecida como dissolução de procedimento, é composta de três fases: o ato de dissolução, a liquidação e a partilha.

A esse respeito, analise as afirmativas a seguir.

- I. Na fase do *ato de dissolução*, há extinção da personalidade jurídica.
- II. Na fase *da liquidação*, apuram-se os débitos sociais e liquida-se o patrimônio para pagamento dos credores.
- III. Após o *encerramento da liquidação*, promover-se-á o cancelamento da inscrição da pessoa jurídica.

Assinale:

- (A) se somente a afirmativa III estiver correta.
- (B) se somente as afirmativas I e III estiverem corretas.
- (C) se somente a afirmativa II estiver correta.
- (D) se somente as afirmativas II e III estiverem corretas.
- (E) se somente a afirmativa I estiver correta.

Questão Discursiva

João, detentor de cardiopatia grave, passou mal em sua casa e foi encaminhado a um hospital público. Chegando ao hospital não foi atendido a tempo, vindo a falecer. O número de médicos disponível no hospital era o suficiente para atender a situações normais, mas em razão da ocorrência de um grande incêndio na cidade, um número de feridos completamente inesperado foi encaminhado para o hospital. A rotina do hospital estava acostumada a lidar com acidentes, mas o acidente descrito teve proporções anormais.

Diante do caso descrito,

- **à luz de qual teoria da responsabilidade civil do Estado deve ser analisado o caso?**
- **o Estado tem a obrigação de indenizar a família da vítima? Justifique sua resposta.**

Atenção!

A folha a seguir deve ser usada como rascunho.

Transcreva seu texto no local apropriado na folha de texto definitivo, pois não será avaliado o texto escrito em local indevido.

Sua resposta à questão discursiva deve ter no mínimo 20 (vinte) e no máximo, 30 (trinta) linhas.

Na folha de texto definitivo não se identifique, pois isso pode anular sua prova.

01	
02	
03	
04	
05	
06	
07	
08	
09	
10	
11	
12	
13	
14	
15	
16	
17	
18	
19	
20	
21	
22	
23	
24	
25	
26	
27	
28	
29	
30	

Realização

