



CENTRO DE SOLUÇÕES EM GOVERNO ELETRÔNICO

CONCURSO PÚBLICO PARA PROVIMENTOS DE VAGAS EM CARGOS DE NÍVEL SUPERIOR E MÉDIO

TÉCNICO EM OPERAÇÃO – TO – ÊNFASE NA ÁREA DE ATENDIMENTO E OPERAÇÕES

INSTRUÇÕES

Leia atentamente e cumpra rigorosamente as instruções que seguem, pois elas são parte integrante das provas e das normas que regem este Concurso Público.

1. Verifique se o cargo constante na capa deste caderno é aquele para o qual realizou a inscrição.
2. Cada questão oferece 5 (cinco) alternativas de respostas, representadas pelas letras **A, B, C, D e E**, sendo apenas 1 (uma) a resposta correta.
3. O tempo para a realização da prova é de 4 horas, incluindo o preenchimento da grade de respostas. O candidato só poderá retirar-se do recinto da prova teórico-objetiva após transcorrida 1 hora e 30 minutos de seu início. Os dois últimos candidatos deverão retirar-se da sala de prova ao mesmo tempo, devendo assinar a Ata de Prova.
4. Nenhuma informação sobre as instruções e/ou sobre o conteúdo das questões será dada pelo fiscal, pois são parte integrante da prova.
5. No caderno de prova, o candidato poderá rabiscar, riscar, calcular, etc.
6. Os gabaritos preliminares da prova objetiva serão divulgados no dia 20/11/2012, até às 23h59min, nos sites www.fundatec.org.br e www.procergs.rs.gov.br.
7. Certifique-se de que este caderno contém 50 (cinquenta) questões. Caso contrário, solicite ao fiscal da sala a sua substituição.



Para a resolução das questões desta prova, considere os seguintes detalhes: (1) o mouse está configurado para uma pessoa que o utiliza com a mão direita (destro) e usa, com maior frequência, o botão esquerdo, que possui as funcionalidades de seleção ou de arrastar normal, entre outras. O botão da direita serve para ativar o menu de contexto ou de arrastar especial; (2) os botões do mouse estão devidamente configurados com a velocidade de duplo clique; (3) os programas utilizados nesta prova foram instalados na versão em Português, com todas as suas configurações padrão, entretanto, caso tenham sido realizadas alterações que impactem a resolução da questão, elas serão alertadas no texto da questão ou mostradas visualmente, se necessário; (4) no enunciado e nas respostas de algumas questões, existem palavras que foram digitadas entre aspas, apenas para destacá-las. Nesse caso, para resolver as questões, desconsidere as aspas e atente somente para o texto propriamente dito; e (5) para resolver as questões desta prova considere, apenas, os recursos disponibilizados para os candidatos, tais como essas orientações, os textos introdutórios das questões, os enunciados propriamente ditos e os dados e informações disponíveis nas Figuras das questões, se houver.

QUESTÃO 01 – Sabendo que em um sistema Linux Slackware, a seguinte linha de comando está presente no arquivo `/etc/profile`:

alias rm="rm -i"

O sistema foi inicializado pelo menos uma vez com a configuração mostrada. Quando um usuário executar o comando `rm` com uma sintaxe correta, o que deve ocorrer?

- A) Realizará exclusão recursiva de arquivos (qualquer usuário).
- B) Realizará exclusão recursiva de arquivos (apenas *root*).
- C) Realizará exclusão recursiva de arquivos, com exceção dos *links* simbólicos (qualquer usuário).
- D) Solicitará confirmação para prosseguir com a exclusão de arquivos (qualquer usuário).
- E) Solicitará confirmação para prosseguir com a exclusão de arquivos (apenas *root*).

QUESTÃO 02 – Supondo que um usuário digitou a seguinte linha de comando em um sistema Linux Slackware:

wget -c -T 90 http://download.abc.com.br/a.tar.gz
e que a URL seja válida, o que deve ocorrer?

- A) Será realizado *download* de `a.tar.gz` e, caso haja interrupção, um *timeout* de 90 segundos será aplicado, e o download será retomado.
- B) Será realizado *download* de `a.tar.gz` na porta 90 do servidor e, caso haja interrupção, o download será retomado.
- C) Será realizado *download* de todo conteúdo do site `http://download.abc.com.br` a partir do diretório `a.tar.gz` e, caso haja interrupção, um *timeout* de 90 segundos será aplicado, e o download será retomado.
- D) Será realizado *download* de todo conteúdo do site `http://download.abc.com.br` a partir do diretório `a.tar.gz`, na porta 90 do servidor, e, caso haja interrupção, o download será retomado.
- E) Será realizado *download* de `a.tar.gz` na porta 90 do servidor e, caso haja interrupção, um *timeout* de 90 segundos será aplicado, e o download será retomado.

QUESTÃO 03 – Utilizando o sistema Linux Slackware, o *root* deseja excluir o usuário teste, juntamente ao diretório desse usuário. Porém, deseja realizar um backup do diretório `home`. Qual a linha de comando mais adequada para realizar esse procedimento?

- A) `deluser teste -home -backup`
- B) `deluser teste -home --backup`
- C) `deluser teste -home -backup-all`
- D) `deluser teste -remove-home --backup`
- E) `deluser teste -remove-home -make-backup`

QUESTÃO 04 – Utilizando o sistema Linux Slackware, o *root* deseja listar os HDs e partições disponíveis. Qual a linha de comando mais apropriada?

- A) `disk -all`
- B) `disk -l`
- C) `diskutil`
- D) `fdisk -all`
- E) `fdisk -l`

QUESTÃO 05 – O Windows Server 2008 possui edições diferentes, de acordo com a necessidade de quem o compra. Algumas edições são:

- A) Cluster Edition, Enterprise Edition, Datacenter Edition e Itanium.
- B) Enterprise Edition, Itanium, Network Edition e Light Edition.
- C) Standard Edition, Enterprise Edition, Datacenter Edition e Web Edition.
- D) Standard Edition, Cluster Edition, Datacenter Edition e Web Edition.
- E) Web Edition, Itanium, Network Edition e Light Edition.

QUESTÃO 06 – Após a instalação do Windows Server 2008, qual o prazo para sua ativação?

- A) 7 dias.
- B) 14 dias.
- C) 30 dias.
- D) 45 dias.
- E) 60 dias.

QUESTÃO 07 – No Windows Server 2008, há o recurso de empilhamento de arquivos. Se os arquivos de uma pasta forem empilhados pelo tipo de arquivo, o que o Windows Explorer fará?

- A) Criará um arquivo compactado para cada tipo de arquivo.
- B) Criará uma pasta virtual para cada tipo de arquivo.
- C) Criará um link simbólico para os arquivos do mesmo tipo.
- D) Colocará todos os arquivos do mesmo tipo em uma lista.
- E) Colocará todos os arquivos do mesmo tipo em uma *array*.

QUESTÃO 08 – No Windows Explorer do Windows 2008, há a opção de agrupamento de arquivos, e, para utilizá-lo, deve-se usar o modo de exibição

- A) Detalhes.
- B) Ícones Extra Grandes.
- C) Ícones Pequenos.
- D) Lado a Lado.
- E) Lista.

QUESTÃO 09 – Com relação às atualizações críticas, como o Windows 2008 Server é configurado por padrão?

- A) Apenas baixar e, após, pergunta ao usuário se deseja instalar.
- B) Baixar e instalar automaticamente, sem perguntar ao usuário.
- C) Baixar e instalar, mas antes pergunta ao usuário.
- D) Depende da edição do Windows 2008 Server.
- E) Depende do país em que foi instalado.

QUESTÃO 10 – As quatro camadas superiores do modelo OSI são:

- A) Aplicação, apresentação, sessão e transporte.
- B) Aplicação, apresentação, transporte e rede.
- C) Aplicação, transporte, rede e enlace.
- D) Apresentação, sessão, transporte e físico.
- E) Apresentação, transporte, enlace e físico.

Analise a figura 01 para responder às questões 11 e 12.

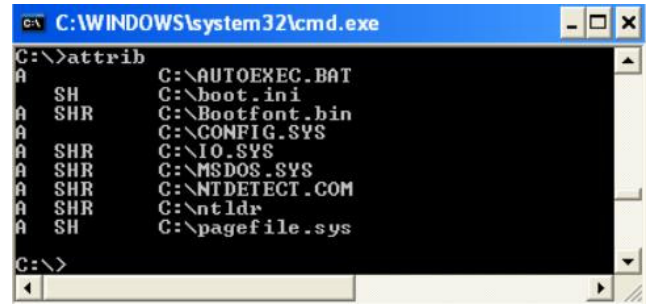


Figura 01: Comando **attrib** no Windows XP.

QUESTÃO 11 – Dos arquivos listados na figura 01, quantos possuem atributo de arquivo de sistema?

- A) Dois.
- B) Cinco.
- C) Sete.
- D) Oito.
- E) Nove.

QUESTÃO 12 – Dos arquivos listados na figura 01, quantos possuem atributo de arquivo oculto?

- A) Um.
- B) Dois.
- C) Cinco.
- D) Sete.
- E) Oito.

QUESTÃO 13 – O que ocorre se um usuário executar em um *prompt* de comando do Windows XP **shutdown -r** ?

- A) Anula o desligamento do sistema.
- B) Desliga e reinicia o computador.
- C) Desliga o computador.
- D) Força o encerramento de aplicativos sem avisar.
- E) Mostra tela de ajuda do comando shutdown.

QUESTÃO 14 – Uma LAN que utiliza como periférico concentrador um *hub* pode ser classificada como uma rede com topologia física em _____ e topologia lógica em _____.

Assinale a alternativa que completa correta e respectivamente as lacunas do trecho acima.

- A) anel – barramento
- B) barramento – barramento
- C) barramento – anel
- D) estrela – barramento
- E) estrela – estrela

QUESTÃO 15 – O comando diskcomp (Windows XP) serve para comparar o conteúdo de

- A) dois discos magnéticos.
- B) dois discos SSD.
- C) dois disquetes.
- D) duas mídias quaisquer.
- E) duas partições.

QUESTÃO 16 – Uma das funções da camada 2 do modelo OSI é receber os

- A) bits de dados da camada 1 e transformá-los em pacotes, adicionando controle de segmentação de pacotes.
- B) pacotes de dados da camada 3 e transformá-los em quadros ou células, adicionando informações como endereços da placa de rede origem e placa de rede destino.
- C) pacotes de dados da camada 1 e transformá-los em pacotes, adicionando informações como endereços de rede origem e de rede destino.
- D) segmentos de dados da camada 3 e transformá-los em bits, adicionando informações de controle de erro, como por exemplo bit de paridade.
- E) quadros de dados da camada 1 e transformá-los em pacotes, adicionando informações de controle de erro, como por exemplo CRC.

QUESTÃO 17 – *Hubs*, roteadores e switches operam nas camadas _____, _____ e _____ do modelo OSI, respectivamente.

Assinale a alternativa que completa correta e respectivamente as lacunas do trecho acima.

- A) enlace – física – rede
- B) enlace – rede – física
- C) física – rede – enlace
- D) física – enlace – rede
- E) rede – enlace – física

QUESTÃO 18 – Tratando-se de uma LAN que utiliza o padrão Ethernet, é correto afirmar que o endereço MAC possui tamanho de _____ bytes.

Assinale a alternativa que completa corretamente a lacuna do trecho acima.

- A) 4
- B) 6
- C) 8
- D) 12
- E) 16

QUESTÃO 19 – Que topologia física é utilizada em redes que utilizam o cabeamento par trançado?

- A) Anel.
- B) Barramento.
- C) Estrela.
- D) Malha.
- E) Parcial.

QUESTÃO 20 – O cabeamento par trançado sem blindagem utiliza nas extremidades um conector _____, que possui _____ contatos, sendo que o cabo possui _____ fios.

Assinale a alternativa que completa correta e respectivamente as lacunas do trecho acima.

- A) RJ-11 – oito – quatro
- B) RJ-11 – quatro – oito
- C) RJ-45 – quatro – oito
- D) RJ-45 – oito – quatro
- E) RJ-45 – oito – oito

QUESTÃO 21 – Na arquitetura TCP/IP, a comunicação entre a camada de aplicação e a de transporte é realizada através de portas. Sabendo que uma porta é identificada por um valor de 16 bits, qual o total de portas possíveis, somadas as TCP e UDP?

- A) 65535.
- B) 65536.
- C) 131070.
- D) 131072.
- E) 131074.

QUESTÃO 22 – O conceito de janela é utilizado em qual dos protocolos da arquitetura TCP/IP?

- A) BGP.
- B) ICMP.
- C) IPv4.
- D) TCP.
- E) UDP.

QUESTÃO 23 – Uma rede classe C possui o endereço de rede 192.168.77.0. O administrador decidiu dividir essa rede em quatro sub-redes. Qual dos endereços IP mostrados abaixo representa o endereço de *broadcast* de uma das sub-redes?

- A) 192.168.77.128
- B) 192.168.77.191
- C) 192.168.77.201
- D) 192.168.77.245
- E) 192.168.77.254

QUESTÃO 24 – Uma rede classe C possui o endereço de *broadcast* 192.168.150.255. O administrador decidiu dividir essa rede em oito sub-redes. Qual dos endereços IP mostrados abaixo representa o endereço de rede de uma das sub-redes?

- A) 192.168.150.31
- B) 192.168.150.63
- C) 192.168.150.98
- D) 192.168.150.132
- E) 192.168.150.160

QUESTÃO 25 – Uma rede classe C foi dividida em 16 sub-redes. Quantas interfaces de rede poderão ser endereçadas em cada sub-rede?

- A) 14.
- B) 16.
- C) 18.
- D) 20.
- E) 24.

QUESTÃO 26 – O protocolo de roteamento _____ tenta descobrir o caminho mais curto da seguinte forma: cada roteador envia suas tabelas de roteamento para os demais roteadores que eles consigam acessar diretamente a cada _____. Essa tabela de roteamento inclui as redes conhecidas e _____.

Assinale a alternativa que completa correta e respectivamente as lacunas do trecho acima.

- A) RIP – 30 segundos – a distância até elas
- B) RIP – 90 segundos – a distância até elas
- C) OSPF – 30 segundos – os seus devidos pesos
- D) OSPF – 60 segundos – a distância até elas
- E) OSPF – 90 segundos – os seus devidos pesos

QUESTÃO 27 – Suponha que um computador em uma rede IP esteja configurado com DHCP (cliente). Quando esse computador é inicializado, a primeira mensagem DHCP enviada pela rede (DHCPDISCOVERY) é um

- A) *broadcast*.
- B) *multicast* aos servidores DHCP.
- C) *multicast* a computadores pré-configurados.
- D) *unicast* a um servidor DHCP pré-configurado.
- E) *unicast* a um computador pré-configurado.

QUESTÃO 28 – O número 180 (base decimal) é representado por _____ (base binária).

Assinale a alternativa que completa corretamente a lacuna do trecho acima.

- A) 10110100
- B) 10110110
- C) 10110111
- D) 10111000
- E) 10111100

QUESTÃO 29 – O que são endereços de IRQ?

- A) Endereços lógicos de rede.
- B) Endereços físicos de rede.
- C) Endereços de memória.
- D) Interrupções de hardware.
- E) Interrupções de software.

QUESTÃO 30 – São funções de um sistema operacional, entre outras:

- A) Estabelecer uma interface com o usuário, oferecer recursos para softwares e possuir editores de planilha eletrônica.
- B) Estabelecer uma interface com o usuário, executar recursos para softwares e possuir editores de imagens.
- C) Executar recursos para softwares, possuir editores de texto e editores de imagens.
- D) Manter os recursos do computador, estabelecer uma interface com o usuário, executar e oferecer recursos para softwares.
- E) Manter os recursos do computador, estabelecer uma interface com o usuário, possuir um editor de textos.

QUESTÃO 31 – Com relação à memória RAM, quantas transferências por ciclo realizam os módulos DDR2?

- A) 2.
- B) 3.
- C) 4.
- D) 5.
- E) 6.

QUESTÃO 32 – Assinale a alternativa que apresenta um componente básico de uma placa-mãe.

- A) Conexão com o processador.
- B) Interface de saída.
- C) Interface central.
- D) PCB.
- E) Slots de memória.

QUESTÃO 33 – Que componente contém o software básico para inicializar a placa-mãe?

- A) BIOS.
- B) CMOS.
- C) DDOS.
- D) EISA.
- E) SETUP.

QUESTÃO 34 – Os canais de DMA são utilizados para

- A) transferir dados diretamente para o disco rígido.
- B) transferir dados diretamente para memória RAM.
- C) enviar interrupções ao processador.
- D) enviar interrupções ao disco de sistema.
- E) enviar interrupções à memória RAM.

QUESTÃO 35 – A formatação física em um HD serve para

- A) corrigir erros físicos.
- B) corrigir erros lógicos.
- C) divisão do HD em trilhas, setores e cilindros, e para gravação das marcações servo.
- D) divisão do HD em trilhas, setores e cilindros, e para gravação do sistema de arquivos.
- E) divisão do HD em setores e unidades de alocação (*clusters*).

QUESTÃO 36 – São exemplos de programas utilitários:

- A) *Drivers* de dispositivos, gerador de backups e editor de planilhas eletrônicas.
- B) Editor de textos, gerenciador de arquivos e desfragmentador de disco.
- C) Editor de textos, gerenciador de arquivos e compactador de arquivos.
- D) Gerenciador de arquivos, compactador de arquivos e desfragmentador de disco.
- E) Gerenciador de arquivos, *drivers* de dispositivos e editor de imagens.

QUESTÃO 37 – Com relação à representação de dados, é possível afirmar que o esquema de codificação EBCDIC utiliza ____ bits para cada caractere, e o UNICODE utiliza ____ bits.

Assinale a alternativa que completa correta e respectivamente as lacunas do trecho acima.

- A) 7 – 8
- B) 8 – 8
- C) 8 – 16
- D) 16 – 8
- E) 16 – 16

QUESTÃO 38 – Utilizando o Mozilla Firefox 15, um usuário acessa um determinado *site* e decide incluí-lo como favorito utilizando o teclado. Então pressiona concomitantemente as teclas _____ e _____. Após aparece uma tela mostrando que o site será incluído e o usuário deve clicar no botão **Concluir** para finalizar o procedimento.

Assinale a alternativa que completa correta e respectivamente as lacunas do trecho acima.

- A) CTRL – B
- B) CTRL – D
- C) CTRL – F
- D) ALT – F
- E) ALT – F4

QUESTÃO 39 – Utilizando o Mozilla Firefox 15, um usuário acessa um determinado *site* e decide localizar uma palavra no texto. Através do teclado, o usuário deve pressionar concomitantemente as teclas _____ e _____. Então aparece um campo para que o usuário digite a palavra a ser pesquisada.

Assinale a alternativa que completa correta e respectivamente as lacunas do trecho acima.

- A) CTRL – D
- B) CTRL – F
- C) CTRL – L
- D) ALT – F2
- E) ALT – F5

QUESTÃO 40 – Utilizando o Mozilla Firefox 15, um usuário deseja visualizar o histórico de acessos a *sites*. Através do teclado, o usuário deve pressionar concomitantemente as teclas _____ e _____.

Assinale a alternativa que completa correta e respectivamente as lacunas do trecho acima.

- A) CTRL – H
- B) CTRL – Q
- C) ALT – H
- D) ALT – Q
- E) ALT – Z

QUESTÃO 41 – Utilizando o Internet Explorer 9, um usuário deseja visualizar os *downloads* realizados. Através do teclado, o usuário deve pressionar concomitantemente as teclas _____ e _____.

Assinale a alternativa que completa correta e respectivamente as lacunas do trecho acima.

- A) CTRL – D
- B) CTRL – J
- C) CTRL – Z
- D) ALT – D
- E) ALT – F3

QUESTÃO 42 – Durante o carregamento de um *site* no Internet Explorer, se um usuário desejar interromper, que tecla (ou combinação de teclas) deve pressionar?

- A) ESC.
- B) F5.
- C) F11.
- D) CTRL e C concomitantemente.
- E) CTRL e Z concomitantemente.

QUESTÃO 43 – Supondo que um usuário esteja com o Internet Explorer 9 aberto com cinco guias e que deseja fechar a guia atual, que tecla (ou combinação de teclas) deve pressionar?

- A) F10.
- B) F12.
- C) CTRL e C concomitantemente.
- D) CTRL e K concomitantemente.
- E) CTRL e W concomitantemente.

QUESTÃO 44 – O pressionamento concomitante das teclas _____ e _____ faz com que a tela **Fonte**, no Word 2007, seja aberta.

Assinale a alternativa que completa correta e respectivamente as lacunas do trecho acima.

- A) CTRL – D
- B) CTRL – F
- C) CTRL – X
- D) SHIFT – F
- E) SHIFT – S

QUESTÃO 45 – O controle de alterações no Word 2007 fica localizado no menu

- A) Início.
- B) Inserir.
- C) Layout da Página.
- D) Referências.
- E) Revisão.

QUESTÃO 46 – O botão para inserção de nota de rodapé no Word 2007 está localizado no menu

- A) Início.
- B) Inserir.
- C) Layout da Página.
- D) Referências.
- E) Revisão.

QUESTÃO 47 – Utilizando uma planilha no Excel 2007, um usuário selecionou as colunas A, B e C, conforme mostra a figura 02 e, a seguir, pressionou a tecla DEL. Sabe-se que não há conteúdo após a linha 6 (parte não mostrada pela figura).



Figura 02: Três colunas selecionadas no Excel 2007.

De acordo com o conteúdo mostrado na figura 02 (antes do pressionamento), o que deve ocorrer após pressionar a tecla **DEL**?

- A) As três colunas (A, B e C) ficarão ocultas.
- B) As três colunas (A, B e C) serão excluídas.
- C) As três primeiras linhas serão excluídas.
- D) O conteúdo das células A1, A2 e A3 será excluído.
- E) O conteúdo das células A1, B1 e C1 será excluído.

QUESTÃO 48 – Supondo que um usuário tenha criado uma pasta de trabalho no Excel 2007 e esteja editando a planilha **plan3**. Preenche onze células com o conteúdo mostrado na figura 03. Em seguida, seleciona essas onze células, clica no botão



e, a seguir, clica no botão **OK**.

	A
1	Adalberto Silva
2	Bruna Pereira
3	Caio Martins
4	Everton Dias
5	Everton Santos
6	Everton Nunes
7	Flávia Silva
8	Flávia Santos
9	Gustavo Nunes
10	Gustavo Pereira
11	Everton Nunes

Figura 03: Conteúdo de onze células na plan3.

Após tais ações/procedimentos, o conteúdo de quantas células será removido?

- A) 1.
- B) 2.
- C) 3.
- D) 5.
- E) 6.

QUESTÃO 49 – Supondo que um usuário tenha criado uma pasta de trabalho no Excel 2007 e esteja editando a planilha **plan1**. Na célula A1, ele coloca o texto **Toda atenção é pouco para a resolução de questões de uma prova**. Logo após clica no botão



, escolhe **Largura fixa**, clica no botão **Avançar** duas vezes (botão **Avançar** em duas telas, na sequência), e por fim clica no botão **Concluir**. Após tais ações/procedimentos, o texto que estava em apenas uma célula, será dividido em quantas células?

- A) 6.
- B) 8.
- C) 10.
- D) 12.
- E) 14.

QUESTÃO 50 – Para inserir uma planilha em uma pasta de trabalho no Excel 2007, através do teclado, pressiona-se concomitantemente as teclas

- A) CTRL e F9.
- B) CTRL e F10.
- C) CTRL e F11.
- D) SHIFT e F9.
- E) SHIFT e F11.