



CENTRO DE SOLUÇÕES EM GOVERNO ELETRÔNICO

CONCURSO PÚBLICO PARA PROVIMENTOS DE VAGAS EM CARGOS DE NÍVEL SUPERIOR E MÉDIO

TÉCNICO DE COMPUTAÇÃO - TC ANALISTA DE SUPORTE – SEGURANÇA DA INFORMAÇÃO

INSTRUÇÕES

Leia atentamente e cumpra rigorosamente as instruções que seguem, pois elas são parte integrante das provas e das normas que regem este Concurso Público.

1. Verifique se o cargo constante na capa deste caderno é aquele para o qual realizou a inscrição.
2. Cada questão oferece 5 (cinco) alternativas de respostas, representadas pelas letras **A, B, C, D e E**, sendo apenas 1 (uma) a resposta correta.
3. O tempo para a realização da prova é de 4 horas, incluindo o preenchimento da grade de respostas. O candidato só poderá retirar-se do recinto da prova teórico-objetiva após transcorrida 1 hora e 30 minutos de seu início. Os dois últimos candidatos deverão retirar-se da sala de prova ao mesmo tempo, devendo assinar a Ata de Prova.
4. Nenhuma informação sobre as instruções e/ou sobre o conteúdo das questões será dada pelo fiscal, pois são parte integrante da prova.
5. No caderno de prova, o candidato poderá rabiscar, riscar, calcular, etc.
6. Os gabaritos preliminares da prova objetiva serão divulgados no dia 20/11/2012, até às 23h59min, nos sites www.fundatec.org.br e www.procergs.rs.gov.br.
7. Certifique-se de que este caderno contém 60 (sessenta) questões. Caso contrário, solicite ao fiscal da sala a sua substituição.



Para a resolução das questões desta prova, considere os seguintes detalhes: (1) o mouse está configurado para uma pessoa que o utiliza com a mão direita (destro) e usa, com maior frequência, o botão esquerdo, que possui as funcionalidades de seleção ou de arrastar normal, entre outras. O botão da direita serve para ativar o menu de contexto ou de arrastar especial; (2) os botões do mouse estão devidamente configurados com a velocidade de duplo clique; (3) os programas utilizados nesta prova foram instalados com todas as suas configurações padrão, entretanto, caso tenham sido realizadas alterações que impactem a resolução da questão, elas serão alertadas no texto da questão ou mostradas visualmente, se necessário; (4) no enunciado e nas respostas de algumas questões, existem palavras que foram digitadas entre aspas, apenas para destacá-las. Nesse caso, para resolver as questões, desconsidere as aspas e atente somente para o texto propriamente dito; e (5) para resolver as questões desta prova considere, apenas, os recursos disponibilizados para os candidatos, tais como essas orientações, os textos introdutórios das questões, os enunciados propriamente ditos e os dados e informações disponíveis nas Figuras das questões, se houver.

QUESTÃO 01 – Com relação a categorias de datacenter, analise as afirmativas abaixo.

- I. Quanto ao porte, um datacenter pode ser LAN, MAN ou WAN.
- II. Quanto à propriedade, existem *Enterprise Datacenter* (EDC) e *Internet Datacenter* (IDC).
- III. Um armário de servidores pode ser considerado um datacenter.
- IV. Um datacenter só pode ser instalado em um provedor Internet.

Quais estão corretas?

- A) Apenas II.
- B) Apenas IV.
- C) Apenas I e II.
- D) Apenas II e III.
- E) Apenas III e IV.

QUESTÃO 02 – *Clusters* de alto desempenho podem ser classificados como

- A) *Grids* e LAN.
- B) HTC e HPC.
- C) HTC e WAN.
- D) HPC e WAN.
- E) LAN e WAN.

QUESTÃO 03 – Em um datacenter que utiliza apenas a arquitetura de computadores MIMD, que arquiteturas de memória podem ser utilizadas?

- A) Memória não volátil, memória volátil.
- B) Memória compartilhada, memória volátil.
- C) Memória compartilhada, memória *flash*.
- D) Memória distribuída, memória ROM.
- E) Memória distribuída, memória compartilhada.

QUESTÃO 04 – A infraestrutura de segurança do datacenter pode contar com diversos elementos. Um deles é a DMZ, uma

- A) máquina que possui firewall e IDS instalados e devidamente configurados.
- B) máquina que possui *honeypot* e firewall instalados e devidamente configurados.
- C) política de segurança que define todas as regras que devem ser aplicadas em caso de constatação de incidentes.
- D) rede localizada entre as redes interna e externa, que possui os serviços que têm acesso externo.
- E) solução de software livre que implementa políticas de segurança de uma base de dados distribuída.

QUESTÃO 05 – Supondo que um datacenter utilize servidores x86 Intel com processador *dual core*, pode-se afirmar que em cada servidor, o processador se comunica com a memória através do _____ e que geralmente as conexões com a controladora RAID, placa(s) de rede e demais periféricos são realizadas através do _____.

Assinale a alternativa que preenche correta e respectivamente as lacunas do trecho acima.

- A) barramento primário – barramento secundário
- B) *front side bus* – barramento de I/O
- C) *front side bus* – barramento periférico
- D) barramento de I/O – barramento de escrita
- E) barramento de leitura/escrita – barramento de I/O

QUESTÃO 06 – Analise as afirmativas abaixo, com relação à implementação de RAID 0.

- I. Apresenta como principal característica o desempenho, comparado com as outras implementações de RAID.
- II. Os dados são distribuídos através dos discos físicos, formando um único disco virtual.
- III. Deve haver pelo menos um disco para calcular a paridade a cada dois discos de dados.
- IV. Quando há falha em um disco, esse deve ser substituído e através do cálculo da paridade é possível reconstruir os dados perdidos.

Quais estão corretas?

- A) Apenas I e II.
- B) Apenas I e III.
- C) Apenas II e III.
- D) Apenas II e IV.
- E) Apenas II, III e IV.

QUESTÃO 07 – Analise as afirmativas abaixo, com relação a soluções SAN.

- I. Possuem maior escalabilidade e melhor disponibilidade que soluções DAS.
- II. Estão em fase de testes, por isso ainda são pouco utilizadas em datacenters.
- III. Conectam servidores e dispositivos de *storage* geralmente no nível de bloco (dados de aplicação).
- IV. Utilizam protocolos como Ethernet, IP e TCP (camadas de enlace e de rede).

Quais estão corretas?

- A) Apenas I e II.
- B) Apenas I e III.
- C) Apenas II e III.
- D) Apenas II e IV.
- E) Apenas II, III e IV.

QUESTÃO 08 – Que protocolos de rede e de compartilhamento de arquivos são utilizados em um *storage* do tipo NAS?

- A) ATM, CIFS e TCP/IP.
- B) CIFS, SCSI-3 e TCP/IP.
- C) SCSI-3, NFS e ATM.
- D) TCP/IP, SCSI-3 e NFS.
- E) TCP/IP, CIFS e NFS.

QUESTÃO 09 – Para o usuário da aplicação, um *cluster* de servidores é

- A) um *grid* geograficamente distribuído, sendo que cada servidor possui a responsabilidade de operação de um determinado serviço.
- B) um *grid* local, sendo que cada servidor possui até três serviços únicos.
- C) um serviço de replicação de dados que pode ser instalado no datacenter ou terceirizado.
- D) visto como um sistema único. Quando um servidor apresenta problemas, o serviço continua funcionando, porém com menor desempenho.
- E) visto como um sistema virtualizado que utiliza compartilhamento de memória, de discos e outros recursos.

QUESTÃO 10 – Analise as afirmativas abaixo, com relação a *backup*.

- I. Baseado no estado da aplicação (em execução ou não), o *backup* pode ser *hot* ou *cold*.
- II. O *backup* diferencial realiza *backup* de todos dados desde o último *backup* completo.
- III. O *backup* incremental realiza *backup* de todos dados desde o último *backup* completo ou *backup* incremental (o que ocorreu mais recentemente).
- IV. *Backup* no nível de bloco utiliza o sistema operacional para realizar a cópia.

Quais estão corretas?

- A) Apenas I e II.
- B) Apenas I e III.
- C) Apenas I, II e III.
- D) Apenas II, III e IV.
- E) I, II, III e IV.

QUESTÃO 11 – No sistema operacional Windows Server 2008, para realizar a seleção de itens de maneira intercalada, o procedimento a ser realizado com teclado e mouse é:

- A) Clicar no primeiro item, pressionar e manter pressionada a tecla ALT, clicar nos demais itens.
- B) Clicar no primeiro item, pressionar e manter pressionada a tecla CTRL, clicar nos demais itens.
- C) Clicar no primeiro item, pressionar e manter pressionada a tecla SHIFT, clicar nos demais itens.
- D) Realizar duplo clique no primeiro item, pressionar e manter pressionada a tecla ALT, clicar nos demais itens.
- E) Realizar duplo clique no primeiro item, pressionar e manter pressionada a tecla SHIFT, clicar nos demais itens.

QUESTÃO 12 – Utilizando o Windows Server 2008 e supondo que há um domínio configurado, para que um usuário tenha acesso a recursos de computadores do domínio, este deve estar cadastrado

- A) na máquina local.
- B) no ADDS.
- C) no roteador.
- D) no servidor IIS.
- E) no switch.

QUESTÃO 13 – No Windows Server 2008, por padrão, as seguintes políticas de segurança, dentre outras, são definidas às senhas de usuários:

- I. Deve ter tamanho mínimo de 8 caracteres.
- II. Expira a cada 30 dias.
- III. Não pode conter parte ou todo o nome da conta.
- IV. O tempo mínimo de vida é um dia (após uma alteração de senha, não pode alterar novamente antes de um dia).

Quais estão corretas?

- A) Apenas I e II.
- B) Apenas I e III.
- C) Apenas III e IV.
- D) Apenas I, III e IV.
- E) Apenas II, III e IV.

QUESTÃO 14 – Supondo que o usuário **maria** realiza *logon* no Windows Server 2008, faz alterações em suas configurações e realiza *logoff*, em que arquivo/registro fica armazenada a maioria das configurações para que em um próximo *logon* o usuário **maria** obtenha o mesmo ambiente de trabalho que tinha quando da realização do *logoff*?

- A) Arquivo NTuser.dat.
- B) Arquivo users.dat.
- C) Arquivo users.ini.
- D) Registro HKEY_CURRENT_USER.
- E) Registro HKEY_LOGOFF_USER.

QUESTÃO 15 – Na criação de nomes de *login* para os usuários no Windows Server 2008, deve-se levar em consideração, entre outros, o seguinte detalhe:

- A) O nome deve conter no máximo 128 caracteres.
- B) O nome deve conter no mínimo 8 caracteres.
- C) Entre outros, os seguintes caracteres não podem ser utilizados: / \ : ; | = ç ã < >
- D) Não pode ser formado somente por pontos ou espaços em branco.
- E) A senha inicial é opcional.

QUESTÃO 16 – Utilizando o tipo de armazenamento padrão no Windows Server 2008 (disco básico), quantas partições primárias podem ser criadas?

- A) Duas.
- B) Três.
- C) Quatro.
- D) Seis.
- E) Oito.

QUESTÃO 17 – Utilizando o armazenamento dinâmico no Windows Server 2008, um administrador decide criar um volume espelhado, que é formado por _____ cópias idênticas do mesmo volume. As cópias são mantidas em discos separados.

Assinale a alternativa que preenche corretamente a lacuna do trecho acima.

- A) duas
- B) até três
- C) três
- D) até quatro
- E) quatro

QUESTÃO 18 – Na auditoria do Windows Server 2008, as informações de cada evento registrado podem ser consultadas através de

- A) arquivos binários.
- B) arquivos de texto (formato ASCII).
- C) arquivos no formato DAT.
- D) um esquema XML.
- E) um repositório AD.

QUESTÃO 19 – Utilizando Windows Server 2008, um usuário com privilégio de administrador executou a linha de comando mostrada entre aspas: "**C:\>convert D: /fs:ntfs**". Caso o comando seja bem-sucedido, qual o resultado esperado?

- A) Converte o drive D: de FAT ou FAT32 para NTFS.
- B) Converte o drive D: de FAT para FAT32.
- C) Converte os drives C: e D: para NTFS.
- D) Verifica se o drive D: possui sistema de arquivos NTFS.
- E) Verifica se os drives C: e D: possuem sistema de arquivos NTFS.

QUESTÃO 20 – No Windows Server 2008, é possível aplicar criptografia em um arquivo ou pasta sem utilizar um programa específico (a criptografia é aplicada pelo próprio Windows). Um usuário decide aplicar essa criptografia (comando **cipher**, parâmetro **/e**) em uma pasta denominada **C:\teste**, que possui três arquivos com permissões de leitura e escrita para o usuário que está aplicando o procedimento. Nesse sentido, o que deverá ocorrer?

- A) Os três arquivos citados terão o conteúdo criptografado, porém novos arquivos criados na pasta **C:\teste** não.
- B) Os três arquivos citados terão o conteúdo criptografado, e os novos arquivos criados na pasta **C:\teste** também.
- C) O nome da pasta não terá seu nome legível, então o usuário deverá digitar sua senha para mostrar o nome e então acessá-la.
- D) O nome da pasta não terá seu nome legível, então o usuário deverá digitar o nome da pasta e, se estiver correto, terá o acesso concedido.
- E) O nome da pasta terá seu nome legível, porém aparecerá como se estivesse desabilitada, então o usuário deverá digitar sua senha para acessá-la.

QUESTÃO 21 – No Windows Server 2008, existem diferentes tipos de conta de usuário, quais sejam:

- A) Administrador, usuário e referência.
- B) Contato, internet e usuário.
- C) Contato, InetOrgPerson e usuário.
- D) InetOrgPerson, personal e usuário.
- E) InetOrgPerson, internet e UsrAdmin.

QUESTÃO 22 – Em um computador cujo disco rígido possui o sistema operacional Windows Server 2008 e o sistema de arquivos NTFS, um usuário criou uma pasta denominada **teste** através da linha de comando (**mkdir teste**) e na sequência executou o comando **cipher /e teste**. Caso a sequência dos comandos tenha obtido êxito, o que ocorreu na pasta **teste**?

- A) Foi aplicada criptografia nos arquivos contidos e/ou a serem colocados na pasta **teste**.
- B) Foi aplicada a decriptografia de arquivos contidos na pasta **teste** (se houvesse).
- C) Foi realizada consulta na pasta **teste**, verificando se possui ou não a criptografia habilitada.
- D) Uma mensagem de erro foi mostrada, pois NTFS não permite a criptografia nativa do Windows.
- E) Uma mensagem de erro foi mostrada, pois a chave privada não foi gerada antes da aplicação do comando **cipher**.

QUESTÃO 23 – Um administrador de rede foi contratado para configurar uma rede de computadores classe B que não possui sub-redes. Um dos computadores possuía endereço IP 188.10.34.142. Quais são os endereços de rede e de broadcast respectivamente?

- A) 188.10.34.0 e 188.10.34.255
- B) 188.10.34.0 e 188.10.255.555
- C) 188.10.0.0 e 188.10.255.255
- D) 188.0.0.0 e 188.255.255.255
- E) 188.0.0.0 e 188.10.34.255

QUESTÃO 24 – Quantas interfaces de rede podem ser endereçadas em uma rede com endereço 192.168.1.0/27?

- A) 30
- B) 32
- C) 62
- D) 126
- E) 255

QUESTÃO 25 – Que máscara deve ser utilizada para a rede 192.168.1.0/29?

- A) 255.255.255.0
- B) 255.255.255.192
- C) 255.255.255.240
- D) 255.255.255.248
- E) 255.255.255.252

QUESTÃO 26 – Analise as assertivas a seguir em relação às características do IPv6.

- I. O endereço IP aumentou de 32 bits (IPv4) para 256 bits.
- II. Campo “classe de tráfego” possui função semelhante à do campo TOS do IPv4.
- III. Campo “limite de saltos” incrementa a cada roteador. Se o valor chegar a 16, o datagrama é descartado.
- IV. Não permite fragmentação e remontagem em roteadores intermediários.

Quais estão corretas?

- A) Apenas I e II.
- B) Apenas II e IV.
- C) Apenas III e IV.
- D) Apenas I, II e IV.
- E) Apenas II, III e IV.

Analise a Figura 01 para responder às questões 27 e 28.

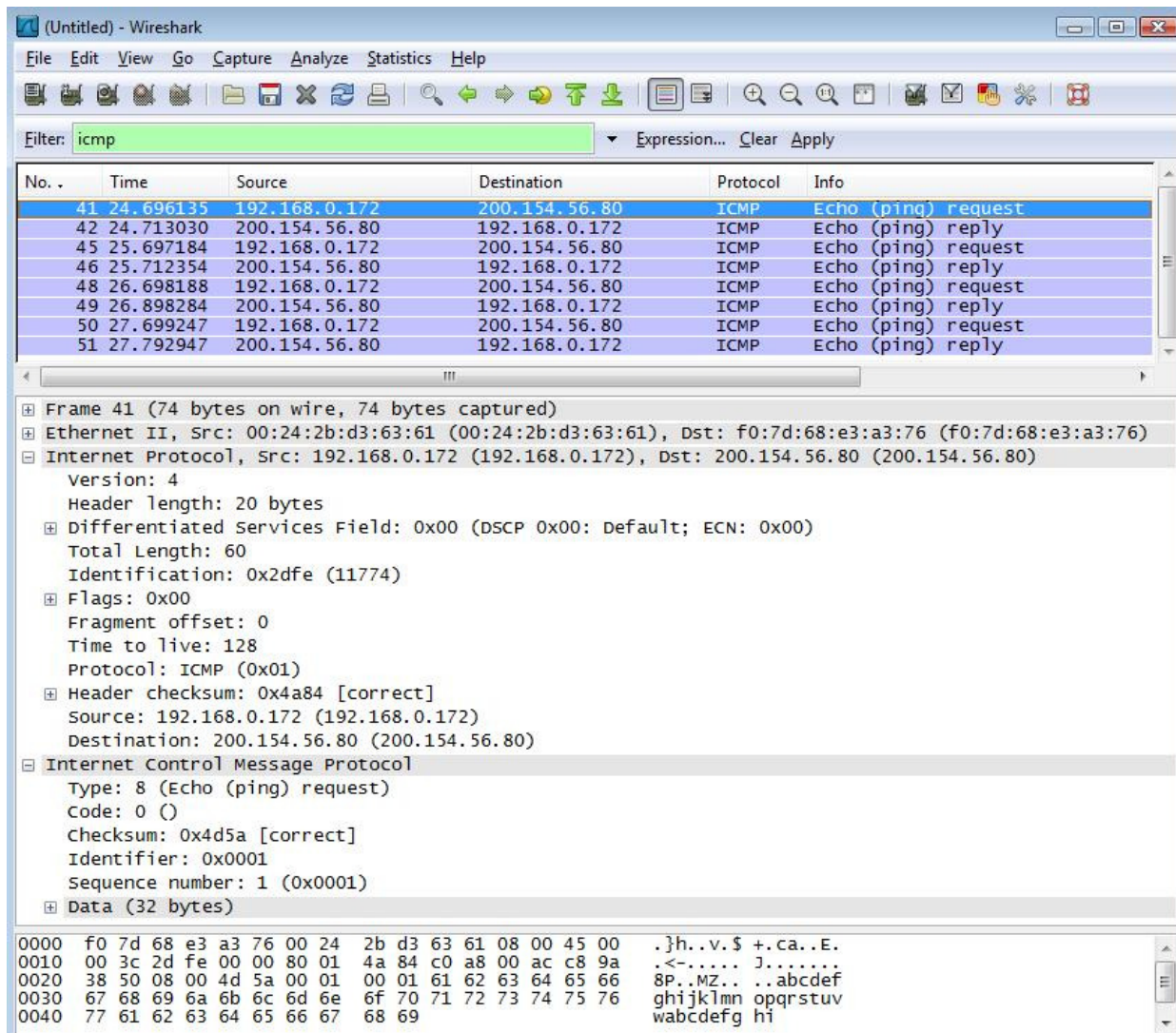


Figura 01: Captura de pacotes com Wireshark – 8 pacotes.

QUESTÃO 27 – O comando ping foi executado

- A) na máquina com endereço IP 200.154.56.80.
- B) na máquina com endereço IP 192.168.0.172.
- C) tendo como destino o endereço IP 192.168.0.172.
- D) tendo como destino o endereço IP 192.168.0.1.
- E) através de uma máquina virtual.

QUESTÃO 28 – Analisando o *frame* 41, é possível afirmar que

- A) utiliza como protocolo de transporte o UDP.
- B) utiliza como protocolo de transporte o TCP.
- C) o endereço MAC origem é F0:7D:68:E3:A3:76.
- D) o endereço MAC destino é 00:24:2B:D3:F0:7D.
- E) não possui protocolo na camada de transporte.

Análise a Figura 02 para responder às questões 29 e 30.

No.	Time	Source	Destination	Protocol	Info
20	5.311658	192.168.0.172	74.125.234.54	TCP	51172 > http [SYN] Seq=0 win=8192 Len=0 MSS=1460 WS=2
28	5.649659	74.125.234.54	192.168.0.172	TCP	http > 51172 [SYN, ACK] Seq=0 Ack=1 win=14300 Len=0 MSS=1430 WS=6
29	5.649748	192.168.0.172	74.125.234.54	TCP	51172 > http [ACK] Seq=1 Ack=1 win=65780 Len=0
30	5.649963	192.168.0.172	74.125.234.54	HTTP	GET /mail/ HTTP/1.1
35	5.771268	74.125.234.54	192.168.0.172	TCP	http > 51172 [ACK] Seq=1 Ack=617 win=15552 Len=0
44	5.836356	74.125.234.54	192.168.0.172	HTTP	HTTP/1.1 302 Moved Temporarily (text/html)
64	6.029309	192.168.0.172	74.125.234.54	TCP	51172 > http [ACK] Seq=617 Ack=1036 win=64744 Len=0

Figura 02: Captura de pacotes com Wireshark – 7 pacotes.

QUESTÃO 29 – A sequência de *frames* _____ mostra as três vias do estabelecimento de conexão TCP (*three-way handshake*).

Assinale a alternativa que completa corretamente a lacuna do trecho acima.

- A) 20, 28 e 29
- B) 28, 29 e 30
- C) 29, 30 e 35
- D) 30, 35 e 44
- E) 35, 44 e 64

QUESTÃO 30 – É possível afirmar que o *frame*

- A) 29 possui um ACK de dados.
- B) 30 utiliza HTTP sobre SMTP.
- C) 35 utiliza UDP na camada de transporte.
- D) 44 utiliza TCP na camada de transporte.
- E) 64 utiliza IP na camada de enlace.

QUESTÃO 31 – Com relação aos comandos e às respostas do FTP, é possível afirmar que:

- I. USER <nome> é usado para enviar identificação do usuário ao servidor.
- II. PASS <senha> é usado para enviar a senha do usuário ao servidor.
- III. LIST é usado para pedir ao servidor que envie uma lista com todos os arquivos existentes no atual diretório remoto.
- IV. STOR <nome_arquivo> é usado para armazenar um arquivo no diretório atual no hospedeiro local.

(Obs.: Os sinais < e >, contendo texto entre eles, indicam um parâmetro.)

Quais estão corretas?

- A) Apenas I e II.
- B) Apenas III e IV.
- C) Apenas I, II e III.
- D) Apenas I, III e IV.
- E) Apenas II, III e IV.

QUESTÃO 32 – Com relação ao HTTP, é possível afirmar que:

- I. Pode utilizar conexões persistentes ou não persistentes.
- II. O campo do método pode assumir valores como GET, POST, entre outros.
- III. Utiliza UDP como protocolo de transporte.
- IV. Possui criptografia nativa para garantir a segurança dos dados.

Quais estão corretas?

- A) Apenas I e II.
- B) Apenas II e IV.
- C) Apenas III e IV.
- D) Apenas I, II e III.
- E) Apenas I, III e IV.

QUESTÃO 33 – Supondo que um usuário decida limpar as regras do firewall *iptables*, que comando deve ser executado?

- A) clear iptables
- B) clear iptables ALL
- C) clear iptables INPUT
- D) iptables --clean
- E) iptables -F

QUESTÃO 34 – Suponha que um firewall *iptables* localizado no gateway da rede não possui nenhuma regra e o administrador executa (com sucesso) os comandos mostrados abaixo (em itálico).

iptables -A OUTPUT -d www.zzz.com.br -j DROP
iptables -A FORWARD -d www.zzz.com.br -j DROP

Após a configuração citada, se um usuário da rede local tentar acessar o *site* www.zzz.com.br, os pacotes

- A) serão encaminhados para o *proxy*.
- B) serão retornados ao remetente.
- C) serão rejeitados, com retorno de mensagem ICMP.
- D) serão descartados.
- E) não serão enviados ao gateway.

QUESTÃO 35 – Em um servidor Linux (Debian) com acesso à Internet e devidamente configurado, um administrador decide instalar o servidor Web Apache 2 e diversos utilitários para seu gerenciamento (Apache 2). Nesse sentido, que comando poderia ser executado?

- A) apt-get install apache2 apache2-utils
- B) apt-get install apache2 utilitarios-apache2
- C) install apache2 all
- D) install apache-2 full
- E) yum install apache2

QUESTÃO 36 – Como padrão, o servidor de e-mail Postfix possui tamanho limite de mensagem 10MB. Para modificar esse limite, deve ser alterada a opção

- A) max_message_size
- B) maximum_message_size
- C) message_max_size
- D) message_size_max
- E) message_size_limit

QUESTÃO 37 – Por razões de segurança em um servidor SSH, é recomendado que a opção _____ tenha o valor **no**, ao invés de **yes**.

Assinale a alternativa que preenche corretamente a lacuna do trecho acima.

- A) PermitRemoteAccess
- B) PermitRootLogin
- C) RemoteFreeAccess
- D) RootRemoteLogin
- E) RootRemoteAccess

QUESTÃO 38 – Existe a possibilidade de instalação da distribuição Ubuntu, a partir do Windows, através

- A) da lista de aplicativos padrão.
- B) da plataforma .NET.
- C) do aplicativo LinEn.
- D) do aplicativo Wubi.
- E) do aplicativo WWW.

QUESTÃO 39 – Com relação aos comandos **su** e **sudo** e levando em consideração a configuração padrão, é possível afirmar que

- A) ambos necessitam senha de root.
- B) nenhum necessita senha de root.
- C) **su** necessita da senha de root e **sudo** não.
- D) **su** não necessita da senha de root e **sudo** necessita.
- E) **su** só pode ser executado pelo root e **sudo** pode ser executado por qualquer usuário.

QUESTÃO 40 – A linha de comando _____ serve para instalar pacotes necessários para a digitalização de páginas através de equipamentos multifuncionais HP.

Assinale a alternativa que preenche corretamente a lacuna do trecho acima.

- A) apt-get install scan xscan
- B) apt-get download scan xscan
- C) sudo apt-get install sane xsane
- D) sudo apt-get install scan yscan
- E) sudo apt-get download sane xsane

QUESTÃO 41 – Uma opção de sincronização manual de relógio, através do protocolo _____ é utilizar o comando _____. Para isso, o pacote _____ deve estar instalado. Um exemplo completo de utilização do comando é _____.

Assinale a alternativa que preenche correta e respectivamente as lacunas do trecho acima.

- A) NTP, ntpdate -u, ntpdate, sudo ntpdate -u pool.ntp.org
- B) NTP, ntpsync -u, ntpdate, sudo ntpsync -u pool.ntp.org
- C) TTP, ttpsync -u, ttpdate, sudo ttpsync -u pool.ntp.org
- D) TTP, ttpsync -n, ttpdate, sudo ttpsync -n pool.ntp.org
- E) TTP, ttpsync -n, ttpdate, sudo ttpsync -n default

QUESTÃO 42 – O gerenciador de boot **grub** armazena um bootstrap nos primeiros 446 bytes do MBR. O que é um bootstrap?

- A) Conjunto de software de controle de partições do disco e controles de acesso.
- B) Conjunto de software gerenciador de boot e ponteiros de tabelas de partição do disco.
- C) Software gerenciador de boot, contendo uma tabela de partições do disco.
- D) Software que instrui o BIOS a carregar o software do gerenciador de boot em um ponto específico do disco.
- E) Software que verifica a integridade das partições do disco e sistemas de arquivo utilizados, além de mostrar um menu com os sistemas operacionais instalados.

QUESTÃO 43 – O que são e para que servem gerenciadores como o KDM ou GDM?

- A) Gerenciadores de arquivos, com as funções de controlar os arquivos abertos, se há espaço em disco para gravá-los, entre outras.
- B) Gerenciadores de conexões de rede, com as funções de verificar a qualidade do sinal recebido pelas interfaces de rede, mostrando ao usuário.
- C) Gerenciadores de login, com as funções de carregar o X, mostrar uma tela de login gráfica e carregar o ambiente gráfico.
- D) Gerenciadores de processos, com as funções de verificar PIDs incorretos, mostrar os processos e opcionalmente terminá-los.
- E) Gerenciadores de memória, com as funções de verificar as páginas utilizadas, as livres e o gerenciamento da memória virtual.

QUESTÃO 44 – Em um servidor Linux (Debian) com acesso à Internet e devidamente configurado, um administrador decide instalar um servidor DNS. Nesse sentido, que comando poderia ser executado?

- A) apt-get install bind9
- B) apt-get install serverDNS
- C) install bind all
- D) install serverDNS full
- E) yum install serverDNS

QUESTÃO 45 – Para inicialização da placa-mãe, checagem de dispositivos instalados e carregamento do sistema operacional, é necessária a execução de software básico contido

- A) em um disco rígido.
- B) em uma mídia externa.
- C) em uma mídia óptica.
- D) no BIOS.
- E) no SETUP.

QUESTÃO 46 – Uma das grandes melhorias do processador Phenom II em relação ao Phenom I foi

- A) o aumento de endereçamento de memória RAM.
- B) o aumento de tamanho físico.
- C) o aumento do tamanho de cache L3.
- D) a diminuição do ruído.
- E) a diminuição do consumo de energia.

QUESTÃO 47 – Com relação aos padrões de memória RAM, as memórias _____ são capazes de trabalhar sincronizadas com os ciclos da placa-mãe.

Assinale a alternativa que preenche corretamente a lacuna do trecho acima.

- A) EDO
- B) FDO
- C) FPM
- D) SATA
- E) SDRAM

QUESTÃO 48 – Qual é o diferencial das memórias DDR em relação às SDR?

- A) A frequência de operação das células de memória dobrou.
- B) A frequência de operação das células de memória triplicou.
- C) A frequência de operação das células de memória dobrou, e a geração dos comandos de acesso é realizada duas vezes por ciclo.
- D) Permitem gerar comandos de acesso e receber dados referentes às leituras duas vezes por ciclo de *clock*.
- E) Permitem gerar comandos de acesso e receber dados referentes às leituras três vezes por ciclo de *clock*.

QUESTÃO 49 – O que é necessário para zerar o CMOS?

- A) Carregar o sistema operacional e escolher a opção para zerar o CMOS.
- B) Cortar o fornecimento de energia para ele.
- C) Entrar no SETUP e clicar na opção para zerar o CMOS.
- D) Realizar boot a partir de uma mídia externa e alterar a configuração do CMOS.
- E) Reinstalar o sistema operacional.

QUESTÃO 50 – Assinale a alternativa que apresente os serviços disponíveis com a utilização da PKI (ICP).

- A) Autenticidade, disponibilidade, comunicação segura, funções unidirecionais e gerência administrativa.
- B) Carimbo de tempo seguro, segurança na comunicação, não repúdio, gerência de privilégios e recuperação de chaves.
- C) Gerência de privilégios, recuperação da chave privada, criptografia simétrica, comunicação assíncrona e carimbo de tempo seguro.
- D) Não repúdio, criptografia tradicional, carimbo de tempo seguro, gerência de privilégios e *hash* SHA-512.
- E) Recuperação de chaves, *hash* SHA-1, funções unidirecionais, autenticidade e disponibilidade.

QUESTÃO 51 – Tratando-se de autoridade certificadora (AC), o que ocorre quando um certificado expira?

- A) A AC envia o certificado para uma lista de Certificados Revogados.
- B) O certificado é excluído do banco de dados da AC.
- C) O atributo **válido** é alterado para **falso**, até que o pagamento seja realizado.
- D) O atributo **válido** é alterado para **aguardando renovação**.
- E) Uma comunicação é enviada a todos os participantes do sistema.

QUESTÃO 52 – Segundo a norma NBR ISO/IEC 27002, o termo 'segurança da informação' pode ser definido como a preservação de três propriedades essenciais (ou principais), além de ser possível a adição de outras. As três consideradas principais são:

- A) Autenticidade, confidencialidade e integridade.
- B) Autenticidade, integridade e não repúdio.
- C) Confidencialidade, disponibilidade e integridade.
- D) Confidencialidade, integridade e não repúdio.
- E) Integridade, não repúdio e responsabilidade.

QUESTÃO 53 – Segundo a norma NBR ISO/IEC 27002, convém que o documento de política da segurança da informação contenha, entre outras, declarações relativas à(às):

- I. Definição de segurança da informação.
- II. Definição das responsabilidades gerais e específicas na gestão da segurança da informação.
- III. Lista contendo as formações exigidas para os profissionais de TI que atuarão na segurança das informações.
- IV. Referências à documentação que possa apoiar a política.

Quais estão corretas?

- A) Apenas I e II.
- B) Apenas II e III.
- C) Apenas III e IV.
- D) Apenas I, II e IV.
- E) Apenas II, III e IV.

QUESTÃO 54 – Segundo a norma NBR ISO/IEC 27002, para o controle de inventário dos ativos, convém que

- A) pelo menos metade dos ativos seja claramente identificadas e que os mais importantes sejam descritos detalhadamente.
- B) pelo menos 70% dos ativos sejam claramente identificados e que os mais importantes sejam descritos detalhadamente.
- C) pelo menos os ativos mais importantes de cada setor da empresa sejam claramente identificados.
- D) pelo menos os servidores sejam descritos detalhadamente e uma amostragem dos demais ativos também.
- E) todos os ativos sejam claramente identificados e uma relação de todos ativos importantes seja estruturada e mantida.

QUESTÃO 55 – Segundo a seção **Segurança em Recursos Humanos** da norma NBR ISO/IEC 27002, a devolução dos ativos ocorre

- A) antes da contratação.
- B) após a contratação.
- C) durante a contratação.
- D) entre o momento de seleção e o da contratação.
- E) no encerramento ou na mudança da contratação.

QUESTÃO 56 – Segundo a seção **Segurança Física e do Ambiente** da norma NBR ISO/IEC 27002, são consideradas subseções de **Áreas Seguras**:

- I. Perímetro de segurança física.
- II. Controles de entrada física.
- III. Proteção contra ameaças externas e do meio ambiente.
- IV. Instalação e proteção do equipamento.

Quais estão corretas?

- A) Apenas I e II.
- B) Apenas II e III.
- C) Apenas II e IV.
- D) Apenas I, II e III.
- E) I, II, III e IV.

QUESTÃO 57 – Segundo a seção **Controle de Acessos** da norma NBR ISO/IEC 27002, para o uso de senhas, convém que todos os usuários sejam comunicados para:

- I. Manter a confidencialidade da senha.
- II. Utilizar a mesma senha para uso profissional e pessoal, evitando o esquecimento.
- III. Compartilhar senhas de usuários individuais.
- IV. Modificar senhas regularmente.

Quais estão corretas?

- A) Apenas I e III.
- B) Apenas I e IV.
- C) Apenas II e IV.
- D) Apenas III e IV.
- E) I, II, III e IV.

QUESTÃO 58 – Assinale a alternativa que apresenta as publicações principais (*core*) do ITILv3.

- A) Service Strategy, Service Design, Service Transition, Service Operation e Continual Service Improvement.
- B) Service Strategy, Service Project, Service Transition, Service Execution e Continual Service Improvement.
- C) Service Plan, Service Transition, Service Operation, Service Test e Continual Service Improvement.
- D) Service Plan, Service Transition, Service Test, Service Implementation e Service Improvement.
- E) Service Project, Service Test, Service Implementation, Service Avaliação e Service Improvement.

QUESTÃO 59 – Segundo a ITILv3, o que é gerenciamento de serviço?

- A) Gestão de serviços organizacionais mapeados em capacidades (potencialidades) através de políticas de segurança.
- B) Gestão de serviços organizacionais mapeados em capacidades (potencialidades) através de normas internas.
- C) Gestão de serviços organizacionais mapeados em capacidades (potencialidades) através de normas externas.
- D) Um conjunto de capacidades (potencialidades) organizacionais especializadas para prover valor aos clientes na forma de serviços.
- E) Um conjunto de políticas de uso gerenciadas através de serviços mapeados.

QUESTÃO 60 – Segundo a ITILv3, qual o principal objetivo do gerenciamento de incidentes?

- A) Identificar autores de possíveis incidentes, sejam internos ou externos.
- B) Minimizar a ocorrência de incidentes, através do controle de fraudes.
- C) Restaurar a operação normal do serviço o mais rápido possível e minimizar o impacto nas operações que envolvem o negócio.
- D) Utilizar ferramentas apropriadas para o monitoramento de pacotes na rede de dados, a fim de identificar possíveis incidentes.
- E) Verificar frequentemente possíveis incidentes e investigá-los com o intuito de identificar os autores.