



CONSELHO REGIONAL DE EDUCAÇÃO FÍSICA 2ª REGIÃO CREF2/RS



Profissional registrado, compromisso com a sociedade.

PROCESSO SELETIVO PÚBLICO Nº 01/2011

ASSISTENTE DE INFORMÁTICA

INSTRUÇÕES

Leia atentamente e cumpra rigorosamente as instruções que seguem, pois elas são parte integrante das provas e das normas que regem este Processo Seletivo Público.

1. Verifique se o cargo constante na capa deste caderno é o mesmo para o qual realizou a inscrição.
2. Cada questão oferece 5 (cinco) alternativas de respostas, representadas pelas letras **A, B, C, D, E**, sendo apenas 1 (uma) a resposta correta.
3. O tempo para a realização da prova é de 3 horas, incluindo o preenchimento da grade de respostas. O candidato só poderá retirar-se do recinto da prova, após transcorrida 1 hora e 30 minutos de seu início. Os dois últimos candidatos deverão retirar-se da sala de prova ao mesmo tempo, devendo assinar a ata da sala.
4. Nenhuma informação sobre as instruções e/ou sobre o conteúdo das questões será dada pelo fiscal, pois são parte integrante da prova.
5. No caderno de prova, o candidato poderá rabiscar, riscar, calcular, etc.
6. Os gabaritos preliminares da prova objetiva serão divulgados no dia 16/01/2012, até as 18h, na Internet, no portal da Fundatec (www.fundatec.org.br).
7. Certifique-se de que este caderno contém 40 (quarenta) questões. Caso contrário, solicite ao fiscal da sala a sua substituição.



Instrução: Leia o texto a seguir para responder às questões de números 01 a 08.

EDUCAÇÃO FÍSICA

01 Geralmente a **Educação Física** na escola é vista como uma disciplina _____, como se ela
02 fosse menos importante do que Matemática, História ou Língua Portuguesa. Será que é verdade? É preciso
03 compreender que a Educação Física é uma disciplina obrigatória do currículo escolar e que apresenta
04 características próprias, como veremos a seguir.

05 O termo Educação Física _____ a ideia de controle do corpo ou, ainda, de controle do físico.
06 Educar, desde o século XVII, é uma ação que está intimamente relacionada à disciplina corporal: a
07 separação proposta por Descartes, entre corpo e mente, torna-se base de todo o processo educacional
08 ocidental. Fato bastante visível nas salas de aula: o corpo fica sentado e parado, sem “atrapalhar” o
09 exercício de raciocínio e de aprendizado feito pela mente.

10 A princípio, a Educação Física, quando inserida no currículo escolar, era tida como um momento
11 para a prática da ginástica, com a finalidade de deixar o corpo _____. Após muitas reformas na própria
12 ideia de Educação Física, atualmente ela é uma disciplina complexa que deve, ao mesmo tempo, trabalhar
13 as suas próprias especificidades e se inter-relacionar com os outros componentes curriculares. Segundo os
14 Parâmetros Curriculares Nacionais (PCNs), documento oficial do Ministério da Educação, a Educação
15 Física na escola deve ser constituída de três blocos:

Jogos, Ginásticas, Esportes e Lutas	Atividades rítmicas e expressivas
Conhecimentos sobre o corpo	

16 Segundo o documento, essas três partes são relacionadas entre si e podem ou não ser trabalhadas
17 em uma mesma aula.

18 O primeiro bloco, “jogos, ginásticas, esportes e lutas”, compreende atividades como ginástica
19 artística, ginástica rítmica, voleibol, basquetebol, salto em altura, natação, capoeira e judô. O segundo bloco
20 abrange atividades relacionadas à expressão corporal, como a dança, por exemplo. Já o terceiro bloco
21 propõe ensinar ao aluno conceitos básicos sobre o próprio corpo, que se estendem desde a noção
22 estrutural anatômica, até a reflexão sobre como as diferentes culturas lidam com esse instrumento.

23 Se analisarmos uma aula em que o professor trabalha apenas os quatro esportes coletivos
24 (voleibol, basquetebol, futebol e handebol), sob a ótica de uma Educação Física que visa à reflexão do
25 aluno sobre si e sobre a sociedade em que está inserido, logo perceberemos o quão pobre se torna a
26 experiência sobre o corpo nessas aulas. Nesse sentido, é fundamental que a compreensão de si, de sua
27 cultura e de outras culturas seja _____, a fim de efetivar a disciplina de Educação Física como um
28 componente curricular educacional.

29 A Educação Física tem uma vantagem educacional que poucas disciplinas têm: o poder de
30 adequação do conteúdo ao grupo social em que será trabalhada. Esse fato permite uma liberdade de
31 trabalho, bem como uma liberdade de avaliação – do grupo e do indivíduo – por parte do professor, que
32 pode ser bastante benéfica ao processo geral educacional do aluno.

(Fonte: Paula Rondinelli, disponível em: <http://www.brasilecola.com/educacaofisica/>)

QUESTÃO 01 – Assinale a alternativa que completa correta e adequadamente as lacunas das linhas 01, 05, 11 e 27 do texto.

- A) interessante – lembra – flexível – excluída
- B) secundária – define – malhado – reduzida
- C) central – incentiva – esculpido – caracterizada
- D) complementar – pressupõe – saudável – ampliada
- E) cativante – mobiliza – fortalecido – valorizada

QUESTÃO 02 – Considerando o primeiro parágrafo do texto, assinale a alternativa que apresenta a ideia central.

- A) A Língua Portuguesa é uma disciplina tão importante quanto a Matemática e mais valorizada que a Educação Física.
- B) A comunidade tem dúvidas sobre as razões de a Educação Física ser uma disciplina obrigatória do currículo escolar.
- C) A Educação Física constitui uma disciplina importante e, por isso, obrigatória no currículo escolar, tendo características próprias.
- D) Os professores de Educação Física devem ter mais autonomia em suas aulas, dadas as peculiaridades dos grupos.
- E) A Educação Física é disciplina obrigatória sem que, no entanto, tenha havido uma ampla discussão sobre suas características.

QUESTÃO 03 – Analise as seguintes afirmações:

- I. A ideia de controle do corpo, cuja concepção caracteriza o processo educacional do Ocidente, tem sua base em Descartes, que propõe a separação entre corpo e mente.
- II. A Educação Física, na escola, se caracteriza pela prática da ginástica, pelo trabalho de inter-relação com as outras disciplinas escolares, entre outros aspectos.
- III. O movimento do corpo, considerando especialmente o primeiro bloco, tende a prejudicar o raciocínio enquanto exercício mental, o que dificulta ao professor de Educação Física adequar conteúdo a grupo social.

Quais estão corretas?

- A) Apenas I.
- B) Apenas II.
- C) Apenas III.
- D) Apenas I e II.
- E) Apenas II e III.

QUESTÃO 04 – Considerando a abordagem do texto relativamente à Educação Física sob os Parâmetros Curriculares Nacionais (PCNs), é INCORRETO afirmar que:

- A) Os blocos que constituem a Educação Física são três e devem ser trabalhados integrada e preferencialmente, em todas as aulas.
- B) Os três blocos são os seguintes: “Conhecimento sobre o corpo”, “Jogos, Ginásticas, Esportes e Lutas” e “Atividades rítmicas e expressivas”.
- C) O ensino inclui a reflexão sobre o corpo, desde aspectos de anatomia até questões de diversidades culturais.
- D) Atividades esportivas como natação, capoeira, judô e voleibol constituem o primeiro bloco, conforme os PCNs.
- E) No bloco “Atividades rítmicas e expressivas”, inscrevem-se modalidades como a dança.

QUESTÃO 05 – As conjunções sublinhadas no texto (linhas 04, 05, 13, 23 e 27) são respectivamente classificadas como:

- A) comparativa – adversativa – aditiva – final – conformativa.
- B) condicional – alternativa – conformativa – adversativa – temporal.
- C) conformativa – condicional – aditiva – condicional – condicional.
- D) condicional – aditiva – condicional – conformativa – consecutiva.
- E) conformativa – alternativa – aditiva – condicional – final.

QUESTÃO 06 – Assim como em “é uma ação que está intimamente relacionada à disciplina corporal” (linha 06), o uso do acento indicativo da crase está correto em:

- A) Quando ficou face à face com seu agressor, entrou em estado de choque.
- B) Esperava à porta da biblioteca pela namorada que ainda fazia prova.
- C) Os bombeiros entenderam que às buscas precisavam ser interrompidas por causa do mau tempo.
- D) Conforme o planejamento, a equipe chamou à palestrante para iniciar sua conferência.
- E) Todas às flores estavam frescas na hora da cerimônia de abertura do evento.

QUESTÃO 07 – Analise as seguintes afirmações relativamente à pontuação do segundo parágrafo do texto (linhas 05 a 09):

- I. As duas primeiras vírgulas se justificam por separar em uma locução adverbial deslocada indicativa de tempo (“desde o século XVII” – linha 06).
- II. A passagem “entre corpo e mente” (linha 07) está entre vírgulas por trazer uma informação relativa a um termo anterior e se constituir em um aposto.
- III. Os dois-pontos, nas ocorrências das linhas 06 e 08, servem para marcar o início de uma explicitação.

Quais estão corretas?

- A) Apenas I.
- B) Apenas I e II.
- C) Apenas I e III.
- D) Apenas II e III.
- E) I, II e III.

QUESTÃO 08 – Relativamente aos aspectos linguísticos do último parágrafo, podem-se fazer as seguintes afirmações, com EXCEÇÃO de:

- A) Caso “poucas disciplinas” (linha 29) estivesse no singular, o verbo seria “tem”.
- B) Se “grupo social” (linha 30) fosse substituído por “turma”, seu antecedente seria “à”.
- C) A expressão “Esse fato” (linha 30) refere-se à passagem anterior iniciada após os dois pontos.
- D) O termo “benéfica” (linha 32) refere-se à “liberdade de trabalho” e “liberdade de avaliação”.
- E) Por referir-se à “adequação do conteúdo”, a palavra “trabalhada” (linha 30) se apresenta no singular feminino.

Instrução: Leia o texto a seguir para responder às questões de números 09 a 15.

ALTERAÇÃO DESAGRADA E ADIA LEI GERAL DA COPA

01 Uma nova alteração no texto da **Lei Geral da Copa de 2014**, ___ exemplo do que havia ocorrido na
 02 semana passada, causou ontem uma "rebelião" que levou ___ adiamento na votação do relatório do
 03 deputado **Vicente Cândido** (PT-SP).
 04 A informação é do jornal **Valor**, 21-12-2011.
 05 Com as alterações, oito deputados decidiram retirar suas assinaturas do requerimento de votação
 06 para evitar a discussão sobre o projeto.
 07 O presidente da comissão especial sobre ___ Lei Geral da Copa, **Renan Calheiros Filho** (PMDB-
 08 AL), disse que o principal "ponto de entrave" para o novo adiamento é o que transfere para ___ União toda
 09 a responsabilidade sobre eventuais problemas ocorridos durante o evento.
 10 O novo e polêmico texto prevê: "A União assumirá os efeitos da responsabilidade civil perante
 11 ___ **Fifa [Federação Internacional de Futebol]** e os representantes legais, empregados ou consultores
 12 por todo e qualquer dano resultante ou que tenha surgido em função de qualquer incidente ou acidente de
 13 segurança relacionado aos eventos, exceto se, e à medida que, a **Fifa** ou a vítima houver concorrido para a
 14 ocorrência do dano", diz o relatório.
 15 A votação, agora, deve ficar para 2012.

(Fonte: <http://www.ihu.unisinos.br/noticias/505256-alteracaodesagradaeadialeigeraldacopa> - 21/12/2011)

QUESTÃO 09 – Analise as seguintes afirmações relativamente ao texto, marcando C (correto) ou E (errado).

- () A insatisfação em relação a algumas medidas de responsabilidade fiscal levou deputados à rebelião.
- () Os deputados Vicente Cândido e Renan Calheiros solicitaram o adiamento da discussão sobre o projeto.
- () O novo texto da Lei Geral da Copa transfere para a União toda a responsabilidade civil das ocorrências.
- () Caso a Fifa venha a provocar determinada ocorrência, ela será a responsável, isentando a União.

A ordem correta de preenchimento dos parênteses, de cima para baixo, é:

- A) E – C – C – C.
- B) C – C – E – E.
- C) C – E – E – E.
- D) E – E – C – C.
- E) E – C – E – C.

QUESTÃO 10 – Assinale a alternativa que preenche correta e respectivamente as lacunas das linhas 01, 02, 07, 08 e 11 do texto.

- A) o – o – à – à – à
- B) a – ao – a – a – a
- C) o – a – a – à – à
- D) a – ao – à – a – à
- E) a – a – a – a – a

QUESTÃO 11 – Considerando as conjunções sublinhadas nas linhas 11, 12 e 13 (*duas sublinhas*), assinale a alternativa que apresenta a classificação correta de cada uma delas.

- A) Alternativa – condicional – adversativa – comparativa.
- B) Adversativa – alternativa – condicional – proporcional.
- C) Aditiva – aditiva – consecutiva – adversativa.
- D) Aditiva – alternativa – consecutiva – proporcional.
- E) Aditiva – alternativa – condicional – proporcional.

QUESTÃO 12 – Assinale a alternativa em que todas as palavras, retiradas do texto, apresentam prefixo ou sufixo.

- A) Desagrada – informação – ocorrência.
- B) responsabilidade – alteração – decidiram.
- C) adiamento – deputados – votação.
- D) Internacional – eventos – requerimento.
- E) assinaturas – texto – problemas.

QUESTÃO 13 – Assinale a alternativa correta quanto ao termo e sua classificação:

- A) Há dois substantivos e um adjetivo em "O novo e polêmico texto prevê" (linha 10).
- B) Na expressão "ponto de entrave" (linha 08), há um complemento verbal.
- C) "Uma nova alteração no texto da **Lei Geral da Copa de 2014**" (linha 01) é sujeito da oração.
- D) O verbo ser, em "é do jornal **Valor**, 21-12-2011" (linha 04), é núcleo do predicado verbo-nominal.
- E) No último parágrafo ("A votação, agora, deve ficar para 2012"), a vírgula isola um objeto direto.

QUESTÃO 14 – Os termos sublinhados, em “Com as alterações (1), oito deputados decidiram retirar suas assinaturas (2) do requerimento de votação para evitar a discussão sobre o projeto (3)”, são respectivamente classificados morfologicamente como:

- A) Sujeito – objeto direto – complemento nominal.
- B) Objeto direto – objeto indireto – objeto indireto.
- C) Objeto indireto – complemento nominal – adjunto adnominal.
- D) Adjunto adverbial – objeto direto – complemento nominal.
- E) Adjunto adnominal – objeto indireto – objeto indireto.

QUESTÃO 15 – Assinale a alternativa que apresenta palavras acentuadas respectivamente pelas mesmas razões que “polêmico”, “prevê”, “ocorrência” e “Cândido”.

- A) Vítima – raízes – nível – automóvel.
- B) Ângela – autônomo – resquícios – cético.
- C) Político – carijó – Nélio – música.
- D) Necessária – pé – órgão – rápido.
- E) Públicos – ninguém – vários – hífen.

LEGISLAÇÃO

QUESTÃO 16 – A Lei Federal que dispõe sobre a regulamentação da Profissão de Educação Física e cria os respectivos Conselho Federal e Conselhos Regionais de Educação Física é a

- A) Lei Federal nº 6.839, de 30 de outubro de 1980.
- B) Lei Federal nº 8.666, de 21 de junho de 1993.
- C) Lei Federal nº 9.696, de 1 de setembro de 1998.
- D) Lei Federal nº 11.274, de 6 de fevereiro de 2006.
- E) Lei Federal nº 7.919, de 11 de dezembro de 1989.

QUESTÃO 17 – A Resolução CREF2/RS nº 042/2011, que dispõe sobre o Estatuto do Conselho Regional de Educação Física da 2ª Região, no seu art. 2º, define que o CREF2/RS é órgão de representação, normatização, disciplina e fiscalização do exercício das atividades próprias dos Profissionais de Educação Física, bem como das Pessoas Jurídicas prestadoras de serviços nas áreas de atividades físicas, desportivas e similares, em prol da sociedade, atuando ainda como órgão

- A) normativo.
- B) deliberativo.
- C) consultivo.
- D) especulativo.
- E) jurisprudencial.

QUESTÃO 18 – O CREF2/RS é organizado e dirigido pelos _____ e mantido por _____, e pelas Pessoas Jurídicas que oferecem atividades físicas, desportivas e similares, nele registrados, com independência e autonomia, sem qualquer vínculo funcional, técnico, administrativo ou hierárquico com qualquer órgão da Administração Pública.

Qual alternativa completa, correta e respectivamente, as lacunas do trecho acima?

- A) profissionais contratados – administradores
- B) pedagogos e advogados – recursos governamentais
- C) organismos corporativos – outras organizações
- D) próprios profissionais – estes
- E) profissionais autônomos – pessoas nomeadas

QUESTÃO 19 – Avalie as assertivas a seguir, em relação à infração disciplinar, conforme dispõe o art. 21 do Estatuto do Conselho Regional de Educação Física da 2ª Região:

- I. Exercer a profissão quando impedido de fazê-lo, ou facilitar, por qualquer meio, o seu exercício por pessoa não registrada no CREF.
- II. Praticar, permitir ou estimular no exercício da atividade profissional, ato que a lei defina como crime ou contravenção.
- III. Exercer a profissão sem o devido registro no Sistema CONFEF/CREFs.
- IV. Incidir em erros reiterados que evidenciem inépcia profissional.

Quais estão corretas?

- A) Apenas I e II.
- B) Apenas I e IV.
- C) Apenas II e III.
- D) Apenas III e IV.
- E) I, II, III e IV.

QUESTÃO 20 – O CREF2/RS possui órgãos permanentes de assessoramento, denominados de Comissões, competindo-lhes algumas atribuições.

A qual das seguintes Comissões compete, especificamente, “Responder consultas e orientar sobre conduta esperada dos profissionais de Educação Física”?

- A) Comissão de Controle e Finanças.
- B) Comissão de Ética Profissional.
- C) Comissão de Orientação e Fiscalização.
- D) Comissão de Legislação e Normas.
- E) Comissão de Ensino Superior e Preparação Profissional.

QUESTÃO 21 – À Comissão de Orientação e Fiscalização compete _____ a fiscalização do exercício profissional, na área de sua _____, prestado por pessoa _____.

Segundo os órgãos permanentes de assessoramento, denominados Comissões, que constituem o CREF2, as lacunas do trecho acima ficam correta e respectivamente preenchidas por

- A) particularmente – atuação – jurídica
- B) simplesmente – competência – estudiosa do assunto
- C) especificamente – abrangência – física
- D) especialmente – sustentação – especialmente preparada
- E) unicamente – capacitação – jurídica

QUESTÃO 22 – Qual a função da Comissão de Ensino e Preparação Profissional do CREF2/RS?

- A) Avaliar os Cursos de Educação Física e compará-los com os dos demais Conselhos.
- B) Comparar os programas dos cursos oferecidos pelas faculdades de Educação Física e orientá-las no sentido de aprimorá-los.
- C) Proibir a abertura de novos cursos de Educação Física, analisando o número de candidatos e o número de vagas por cidade.
- D) Manifestar-se, sem, no entanto, proibir ou autorizar a abertura de novos cursos de Educação Física.
- E) Analisar, discutir e participar do processo de autorização, avaliação e reconhecimento dos Cursos de Graduação em Educação Física, quando os mesmos forem da competência da sua área de abrangência.

QUESTÃO 23 – A Resolução CONFEF nº 056/2003, de 18 de agosto de 2003, dispõe sobre o Código de Ética dos Profissionais de Educação Física registrados no Sistema CONFEF/CREFs, sendo que, ao definir as responsabilidades e os deveres, indica que, no desempenho das suas funções, é vedado ao Profissional de Educação Física

- A) impedir, por qualquer meio, o exercício da Profissão por pessoa não habilitada ou impedida.
- B) discordar, no exercício da Profissão, para a realização de ato contrário à lei ou destinado a fraudá-la.
- C) interromper a prestação de serviços diante de justa causa e com notificação prévia ao beneficiário.
- D) contratar, direta ou indiretamente, serviços que possam acarretar danos morais para si próprio ou para seu beneficiário, ou desprestígio para a categoria profissional.
- E) evitar as situações decorrentes do relacionamento com seus beneficiários para obter, indevidamente, vantagem de natureza física, emocional, financeira ou qualquer outra.

QUESTÃO 24 – No relacionamento com os colegas de profissão, a conduta do Profissional de Educação Física será pautada pelos princípios de consideração, apreço e solidariedade, em consonância com os postulados de harmonia da categoria profissional. Compete-lhe, conforme o que dispõe o Código de Ética dos Profissionais de Educação Física registrados no Sistema CONFEF/CREFs,

- A) estipular e ampliar referências prejudiciais ou de qualquer modo desabonadoras a colegas de profissão.
- B) não pactuar, em nome do espírito de solidariedade, com erro ou atos infringentes das normas éticas ou legais que regem a Profissão.
- C) realizar encargo profissional em substituição a colega que dele tenha desistido para preservar a dignidade ou os interesses da profissão, desde que permaneçam as mesmas condições originais.
- D) apresentar como próprio trabalho, iniciativa ou solução encontrado por colega, como forma de elevada solidariedade e elogiável conduta profissional.
- E) estimular e apoiar o desagravo nas relações com colega que venha a substituir no exercício profissional.

QUESTÃO 25 – A Resolução CONFEF nº 134/2007, de 05 de março de 2007, definiu que se entende por _____, na área e serviços de atividades físicas e esportivas, o Profissional de Educação Física contratado por Estabelecimento, e por ele remunerado para assessorá-lo em assuntos técnicos.

Qual alternativa completa corretamente a lacuna do trecho acima?

- A) Gestor Profissional
- B) C.E.O
- C) Responsável Técnico
- D) Coordenador de Atividades
- E) Profissional Habilitado

CONHECIMENTOS ESPECÍFICOS

Para a resolução das questões desta prova, considere os seguintes detalhes: (1) os programas utilizados nesta prova foram instalados com todas as suas configurações padrão, entretanto, caso tenham sido realizadas alterações que impactem a resolução da questão, elas serão alertadas no texto da questão ou mostradas visualmente, se necessário; (2) no enunciado e nas respostas de algumas questões, existem palavras que foram digitadas entre aspas, apenas para destacá-las. Neste caso, para resolver as questões, desconsidere as aspas e atente somente para o texto propriamente dito; e (3) para resolver as questões dessa prova considere, apenas, os recursos disponibilizados para os candidatos, tais como essas orientações, os textos introdutórios das questões, normalmente apresentados antes das Figuras, os enunciados propriamente ditos e os dados e informações disponíveis nas Figuras das questões, se houver.

A questão 26 baseia-se na Figura 1, que mostra dois cabos utilizados em computadores pessoais, do tipo *desktop*.



Figura 1 - Cabos utilizados em computadores pessoais

QUESTÃO 26 – Considere as seguintes assertivas, após observar a Figura 1, que mostra dois cabos utilizados em computadores pessoais, do tipo *desktop*:

- I. O cabo apontado pela seta nº 1 é chamado de "cabo flat" e pode ser utilizado para conectar uma placa mãe, que tenha uma interface IDE, a um drive de CD-ROM que aceite esse padrão.
- II. O cabo apontado pela seta nº 1, de 80 vias, pode ser utilizado para conectar um disco rígido ATA-133 a uma placa mãe que aceite esse padrão, a uma taxa de transferência máxima, teórica, de 133 MB/s.
- III. O cabo apontado pela seta nº 2 é chamado de SATA, podendo ser empregado para conectar um disco rígido a uma placa mãe, desde que ambos aceitem esse padrão.

Quais estão corretas?

- A) Apenas II.
- B) Apenas III.
- C) Apenas I e II.
- D) Apenas II e III.
- E) I, II e III.

A questão 27 baseia-se na Figura 2, que mostra um cabo ligando dois conectores USB.

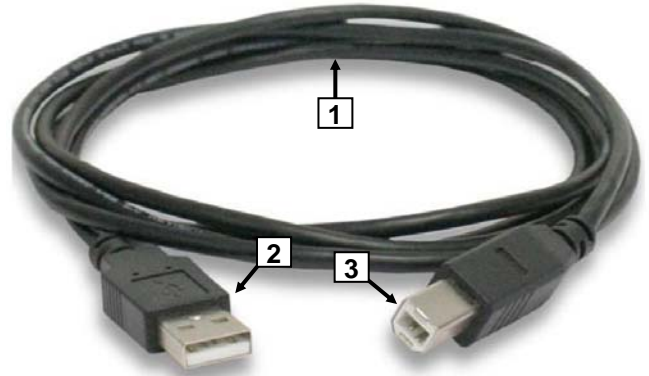


Figura 2 - Cabo ligando conectores USB

QUESTÃO 27 – Após observar a Figura 2, que mostra um cabo ligando dois conectores USB, pode-se afirmar que:

- I. O cabo USB, apontado pela seta nº 1, deve ter, no máximo, cinco metros.
- II. O conector apontado pela seta nº 2 é chamado de "Mini B" e se for conectado a uma porta USB 2.0 poderá ser utilizado para transferir dados a uma taxa de transferência máxima, teórica, de 150 Mbps.
- III. O conector apontado pela seta nº 3 é chamado de "Micro A" e se for conectado a uma porta USB 1.0 poderá transferir dados a uma taxa de transferência máxima, teórica, de 15 Mbps.

Quais estão corretas?

- A) Apenas I.
- B) Apenas III.
- C) Apenas I e II.
- D) Apenas II e III.
- E) I, II e III.

QUESTÃO 28 – Há um protocolo da pilha de protocolos TCP/IP, que possui as seguintes características: (1) é um protocolo não orientado à conexão; (2) não verifica se um pacote de dados chegou ao seu destino; (3) é um protocolo orientado a fluxos de bytes, sem início e sem fim; (4) situa-se na camada de transporte, dessa pilha de protocolos; (5) é utilizado para o envio de dados de pequeno tamanho, onde a taxa de perda de pacotes não seja um problema; e (6) é empregado para a comunicação sem conexão, como é o caso do protocolo DHCP, ou transmissão de mensagens DNS. Nesse caso, o protocolo que melhor atende tais características é o

- A) TCP.
- B) IP.
- C) UDP.
- D) HTTP.
- E) ICMP.

As questões 29 e 30 baseiam-se na Figura 3, que mostra, esquematicamente, duas redes de computadores distintas, chamadas de "Rede 1" (seta nº 1) e "Rede 2" (seta nº 2), interligadas pelo ativo de rede apontado pela seta nº 3.

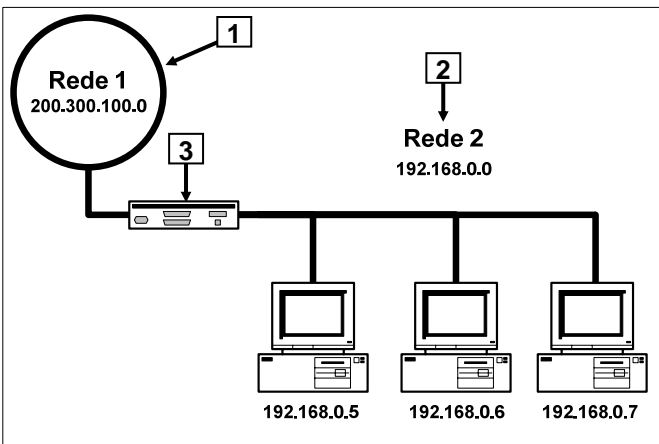


Figura 3 - Redes de computadores

QUESTÃO 29 – A Figura 3 mostra, esquematicamente, as redes de computadores "Rede 1" (seta nº 1) e "Rede 2" (seta nº 2) se comunicando por meio do equipamento apontado pela seta nº 3. Esse equipamento possui as seguintes características: (1) ele traduz os pacotes de dados com endereços IP, válidos na Internet, e os converte em endereços privados, aceitos somente na rede local; e (2) ele atua na camada de rede, também chamada Internet, do modelo TCP/IP. Nesse caso, pode-se afirmar que o equipamento de rede, apontado pela seta nº 3, trata-se de um

- A) switch.
- B) gateway de aplicação.
- C) gateway de transporte.
- D) roteador.
- E) hub.

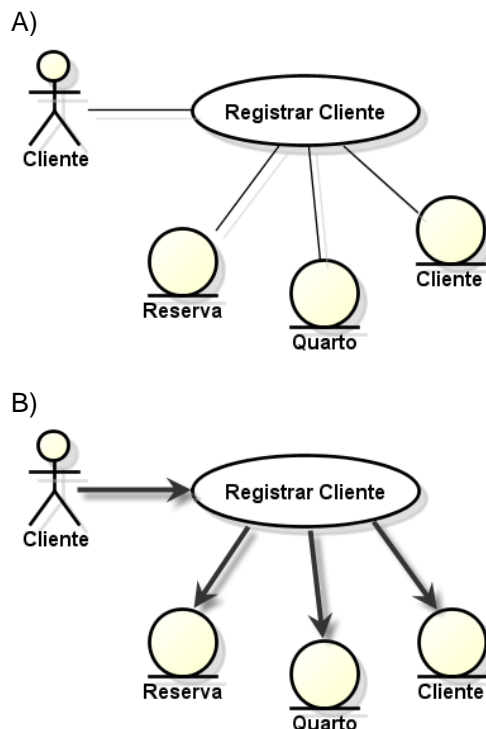
QUESTÃO 30 – Sabe-se que a submáscara da rede, apontada pela seta nº 2, foi configurada para que aceitasse, no máximo, quatorze ativos de rede conectados simultaneamente. Nesse caso, pode-se afirmar que a submáscara de rede, da "Rede 2", é:

- A) 255.225.255.192
- B) 255.225.255.224
- C) 255.225.255.240
- D) 255.225.255.248
- E) 255.225.255.252

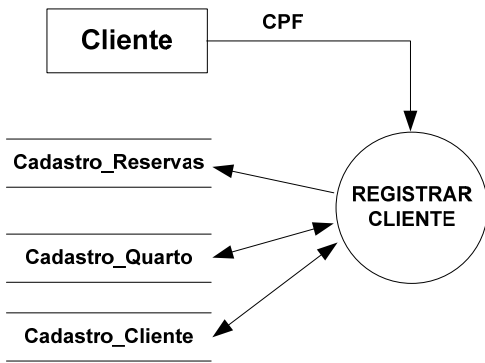
QUESTÃO 31 – Está-se modelando a funcionalidade "registrar cliente em um hotel", em um sistema informatizado, que está em construção. Apresenta-se, a seguir, em pseudocódigo, a miniespecificação do processo dessa funcionalidade:

1. Obter o CPF do cliente.
2. Ler as reservas de quartos feitas pelos clientes, que estão armazenadas no cadastro de reservas de quartos.
3. Verificar se existe reserva para esse cliente.
4. Caso exista reserva para esse cliente:
 - 4.a. obter os quartos disponíveis, no cadastro de quarto, e marcar, nesse cadastro, um quarto como ocupado (status 1)
 - 4.b. obter o cliente, no cadastro de cliente, e marcá-lo, nesse cadastro, como hospedado (status 2)

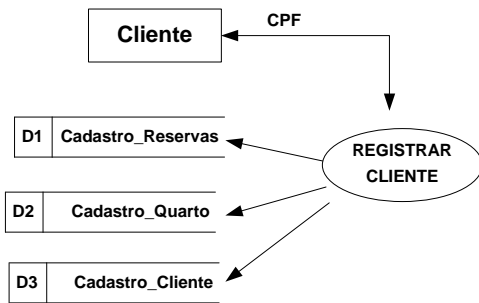
Tomando-se como base apenas os dados disponibilizados nesta questão, assinale, a seguir, o Diagrama de Fluxo de Dados (DFD), da Análise Essencial, que melhor representa a miniespecificação apresentada acima:



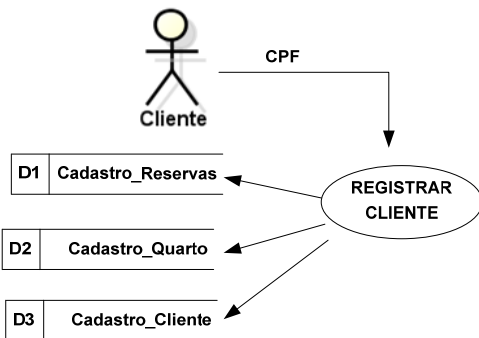
C)



D)



E)



A questão 32 baseia-se na Figura 4, que mostra um diagrama da UML.

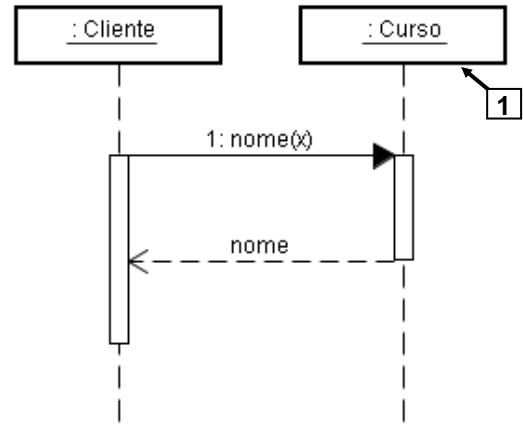


Figura 4 - Diagrama da UML

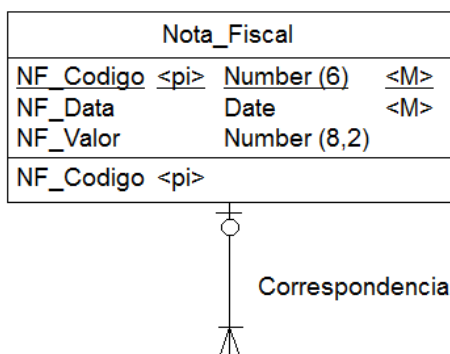
QUESTÃO 32 – Após observar o diagrama da UML, mostrado na Figura 4, considere as seguintes assertivas:

- I. A Figura 4 mostra um exemplo de um diagrama de interação.
- II. Tomando-se como base o diagrama da Figura 4, pode-se afirmar que a operação "nome" será implementada na classe "Cliente", que envia a mensagem "x", para a classe "Curso".
- III. Na Figura 4, a seta nº 1 aponta para um objeto anônimo da classe "Curso".

Quais estão corretas?

- A) Apenas II.
- B) Apenas III.
- C) Apenas I e II.
- D) Apenas I e III.
- E) I, II e III.

As questões 33, 34 e 35 baseiam-se nas Figuras 5(a) e 5(b). A Figura 5(a) mostra um Diagrama Entidade-Relacionamento (DER), sobre o qual devem ser considerados os seguintes aspectos: (1) a representação da cardinalidade, nos relacionamentos, utiliza a notação no lado oposto à entidade à qual se refere; (2) a partir desse DER, elaborou-se os esquemas relacionais correspondentes e, posteriormente, implementou-se as respectivas tabelas relacionais, no banco de dados Oracle 8i, nas quais se respeitou, rigorosamente, os nomes, os tipos de dados, os domínios, as cardinalidades e as demais restrições constantes no DER da Figura 5(a); e (3) o caractere "M" indica campo de conteúdo obrigatório. A Figura 5(b) mostra o conteúdo da tabela "NOTA_FISCAL", criada e populada no banco de dados Oracle 8i.



Ordem_Servico			
OS_Codigo	<pi>	Number (4)	<M>
OS_Data		Date	<M>
OS_Descricao		Variable characters (200)	<M>
OS_Valor		Number (8,2)	<M>
OS_Observacao		Variable characters (200)	
OS_Codigo <pi>			

Figura 5(a) - DER

NF_CODIGO	NF_DATA	NF_VALOR
3	10/01/2011	700,5
7	13/01/2011	450,5
1	10/01/2011	200,5
2	10/01/2011	500
4	11/01/2011	300,5
5	11/01/2011	400
6	12/01/2011	600
8	13/01/2011	400,5

Figura 5(b) - Tabela "NOTA_FISCAL"

QUESTÃO 33 – Para criar a tabela "Ordem_Servico", a partir dos dados constantes no DER mostrado na Figura 5(a), basta executar, no Banco de Dados Oracle, a seguinte declaração, em SQL padrão:

A)

```

create table ordem_servico
(os_codigo number(4),
os_data date not null,
os_descricao varchar(200) not null,
os_valor number (8,2) not null,
os_observacao varchar(200),
nf_codigo number(6),
primary key (os_codigo),
foreign key (nf_codigo) references nota_fiscal
(nf_codigo));
  
```

B)

```

CREATE TABLE ORDEM_SERVICO
(OS_CODIGO NUMBER(4) PRIMARY KEY,
OS_DATA DATE NOT NULL,
OS_DESCRICAO VARCHAR(200) NOT NULL,
OS_VALOR NUMBER(8,2) NOT NULL,
OS_OBSERVACAO VARCHAR(200),
NF_CODIGO NUMBER(6) REFERENCES
NOTA_FISCAL (NF_CODIGO) NOT NULL);
  
```

C)

```

create table ordem_servico
os_codigo number(4) primary key not null,
os_data datetime not null,
os_descricao varchar(200) not null,
os_valor decimal(8,2) not null,
os_observacao varchar(200),
nf_codigo number(6) references nota_fiscal
(nf_codigo) not null;
  
```

D)

```

CREATE TABLE ORDEM_SERVICO
(OS_CODIGO INT(4) PRIMARY KEY,
OS_DATA DATETIME,
OS_DESCRICAO VARCHAR(200),
OS_VALOR DECIMAL(8,2),
OS_OBSERVACAO VARCHAR(200),
NF_CODIGO INT(6) REFERENCES
NOTA_FISCAL (NF_CODIGO) NOT NULL);
  
```

E)

```

create table ordem_servico
os_codigo int(4) primary key not null,
os_data timestamp,
os_descricao varchar (200),
os_valor decimal (8,2),
os_observacao varchar (200),
nf_codigo int(6) foreign key nota_fiscal (nf_codigo)
not null;
  
```

QUESTÃO 34 – A Figura 5(b) mostra o conteúdo da tabela "NOTA_FISCAL", criada e populada no banco de dados Oracle. Nesse caso, para atualizar apenas os dados armazenados na coluna "NF_DATA", de "10/01/2011" para "14/01/2011", basta executar a seguinte declaração, em SQL padrão, no banco de dados Oracle:

I.

```
update nota_fiscal
set nf_data = '14/1/2011'
where nf_data = '10/1/2011'
```

II.

```
update nota_fiscal
set nf_data = '14/01/2011'
where nf_data in (select nf_data
                  from nota_fiscal
                  where nf_data = '10/01/2011')
```

III.

```
update nota_fiscal
set nf_data = '14/1/2011'
where nf_data = '10/1/2011' and
exists (select nf_data
        from nota_fiscal
        where nf_data = '10/1/2011')
```

Quais estão corretas?

- A) Apenas I.
- B) Apenas II.
- C) Apenas III.
- D) Apenas I e II.
- E) I, II e III.

QUESTÃO 35 – Sabe-se que, a partir do DER da Figura 5(a), foram criadas e populadas as tabelas relacionais "ORDEM_SERVICO" e "NOTA_FISCAL", no banco de dados Oracle. A Figura 5(b) mostra, apenas, o conteúdo da tabela "NOTA_FISCAL". Nesse caso, considere as seguintes assertivas sobre a tabela "NOTA_FISCAL":

I. Para excluir essa tabela, do banco de dados Oracle, basta executar o seguinte comando, em SQL padrão, nesse banco de dados:

```
drop table nota_fiscal;
```

II. Para eliminar todos os registros dessa tabela, basta executar o seguinte comando, em SQL padrão, no banco de dados Oracle:

```
delete nota_fiscal;
```

III. Para inserir um novo registro nessa tabela, basta executar o seguinte comando, em SQL padrão, no banco de dados Oracle:

```
insert into nota_fiscal (9, '18-1-2011', 210);
```

Quais estão corretas?

- A) Apenas I.
- B) Apenas II.
- C) Apenas I e III.
- D) Apenas II e III.
- E) I, II e III.

A questão 36 baseia-se nas Figuras 6(a) e 6(b). A Figura 6(a) mostra, intencionalmente, apenas, parte de um algoritmo elaborado em pseudocódigo. A Figura 6(b) exibe os valores que foram atribuídos ao Algoritmo da Figura 6(a), durante sua execução.

```
para x de 1 ate 3 faca
  para y de 1 ate 4 faca
    leia (A[x,y])
    se (A[x,y] = x * 2) entao
      A[x,y] <- 10
    senao
      A[x,y] <- 0
  fimse
fimpara
fimpara
```

Figura 6(a) - Algoritmo em pseudocódigo

4	5	2	3
3	5	4	4
1	1	5	3

Figura 6(b) - Valores atribuídos ao algoritmo da Figura 6(a)

QUESTÃO 36 – Durante a execução do algoritmo da Figura 6(a), foram fornecidos, ao mesmo, os valores numéricos da Figura 6(b). Ao final da execução desse algoritmo, a matriz da Figura 6(b) estará com os seguintes valores:

A)

10	0	0	0
0	0	10	10
0	0	0	0

B)

0	0	0	0
0	0	0	0
0	0	0	0

C)

0	0	0	10
10	0	0	0
0	0	0	10

D)

10	0	0	10
10	0	10	10
0	0	0	10

E)

0	0	10	0
0	0	10	10
0	0	0	0

QUESTÃO 37 – Está-se implementando uma classe na linguagem de programação Java, chamada "Hora", que deverá atender os seguintes requisitos: (1) ao ser iniciado o programa principal, será instanciado, obrigatoriamente, um objeto da classe "Hora"; (2) o objeto, ao ser instanciado, poderá não receber nenhum parâmetro de entrada ou poderá receber apenas um, referente, a "hora", ou dois, referentes a "hora" e "minuto" ou, ainda, três, referentes a "hora", "minuto" e "segundo"; (3) quando for instanciado um objeto da classe "Hora", o argumento que não for passado assumirá o valor inteiro 0 (zero). Por exemplo, caso não seja passado nenhum argumento, o objeto da classe "Hora" é criado com a "hora", "minuto" e "segundo" com valor numérico do tipo inteiro igual a 0 (zero); por sua vez, se for instanciado um objeto dessa classe, passando-se somente a "hora" como argumento, os outros dois, correspondentes a "minuto" e "segundo", serão inicializados com o valor inteiro 0 (zero) e, por último, se for instanciado um objeto dessa classe, passando-se somente a "hora" e "minuto", como argumentos, o "segundo" será inicializado com o valor inteiro 0 (zero). Nesse caso, pode-se afirmar que o(s) construtor(es) da classe "Hora", pode(m) ser implementado(s), em Java, da seguinte forma:

A)

```
public class Hora {
    private int hor;
    private int min;
    private int sec;

    public void Hora() {
        hor = 0;
        min = 0;
        sec = 0;
    }

    public void Hora(h int) {
        hor = h;
        min = 0;
        sec = 0;
    }

    public void Hora(h int, m int) {
        hor = h;
        min = m;
        sec = 0;
    }

    public void Hora(h int, m int, s int) {
        hor = h;
        min = m;
        sec = s;
    }
}
```

B)

```
public class Hora {
    private int hor;
    private int min;
    private int sec;

    public Hora() {
        hor = 0; min = 0; sec = 0;
    }

    public Hora( int h ) {
        hor = h; min = 0; sec = 0;
    }

    public Hora( int h, int m ) {
        hor = h; min = m; sec = 0;
    }

    public Hora( int h, int m, int s ) {
        hor = h; min = m; sec = s;
    }
}
```

C)

```
public class Hora {
    private int hor;
    private int min;
    private int sec;

    public Hora() {
        this(0, 0, 0);
    }

    public Hora( h int ) {
        this(h, 0, 0);
    }

    public Hora( h int, m int ) {
        this(h, m, 0);
    }

    public Hora( h int, m int, s int ) {
        this(h, m, s);
    }
}
```

D)

```
public class Hora {
    private int hor;
    private int min;
    private int sec;

    public hora() {
        this(0, 0, 0);
    }
    public hora( int hor ) {
        this(hor, 0, 0);
    }
    public hora( int hor, int min ) {
        this(hor, min, 0);
    }
    public hora( int hor, int min, int sec ) {
        this(hor, min, sec);
    }
}
```

E)

```
public class hora {
    protected int hor;
    protected int min;
    protected int sec;

    public int hora() {
        this(0, 0, 0);
    }
    public int hora( hor int) {
        this(hor, 0, 0);
    }
    public int hora( hor int, min int) {
        this(hor, min, 0);
    }
    public int hora( hor int, min int, sec int) {
        this(hor, min, sec);
    }
}
```

A questão 38 baseia-se na Figura 7, que mostra um programa implementado na linguagem de programação Java.

```
import javax.swing.JOptionPane;
public class TestaValor {
    public static void main (String args [ ]) {
        String n1 = JOptionPane.showInputDialog("N1");
        String n2 = JOptionPane.showInputDialog("N2");
        String n3 = JOptionPane.showInputDialog("N3");
        int x = Integer.parseInt(n1);
        int y = Integer.parseInt(n2);
        int z = Integer.parseInt(n3);

        if (x > 5)
            if (y > 8)
                JOptionPane.showMessageDialog(null, "A");
            else
                JOptionPane.showMessageDialog(null, "B");
        if (x * y >= 50 || x * z <= 30)
            JOptionPane.showMessageDialog(null, "C");
        else if (x * z < 14 & y * z > 10)
            JOptionPane.showMessageDialog(null, "D");
        else
            JOptionPane.showMessageDialog(null, "E");
    }
}
```

Figura 7 - Programa em Java

QUESTÃO 38 – Ao ser executado o programa em Java, mostrado na Figura 7, atribuiu-se às variáveis n1, n2 e n3, respectivamente, os conteúdos 5 (cinco), 9 (nove) e 11 (onze). Nesse caso, ao final da execução desse programa, pode-se afirmar que:

- A) Será apresentada, apenas, a mensagem "A".
- B) Será apresentada, apenas, a mensagem "E".
- C) Serão apresentadas, apenas, as mensagens "A" e "E".
- D) Serão apresentadas, apenas, as mensagens "B" e "C".
- E) Serão apresentadas, apenas, as mensagens "A" e "D".

QUESTÃO 39 – Considere as seguintes assertivas sobre as funções maliciosas que podem ser executadas por um "cavalo de troia":

- I. Cavalo de troia é um programa que, além de executar funções para as quais aparentemente foi projetado, também executa outras sem o conhecimento do usuário, como, por exemplo, a eliminação de arquivos e o furto de senhas e números de cartões de crédito e contas bancárias.
- II. Existem programas do tipo "cavalo de troia" que inserem *backdoor* em um computador, de modo a permitir que o atacante tenha controle total sobre o computador comprometido.
- III. Um programa do tipo "cavalo de troia", normalmente, infecta outros arquivos e propaga cópias de si mesmo automaticamente.

Quais estão corretas?

- A) Apenas I.
- B) Apenas II.
- C) Apenas I e II.
- D) Apenas II e III.
- E) I, II e III.

QUESTÃO 40 – Construiu-se uma rede de computadores, utilizando-se, somente, o sistema operacional Linux, distribuição Red Hat. Nessa rede de computadores, encontra-se instalado um sistema de arquivos que possibilita as seguintes facilidades: (1) permite que os usuários compartilhem diretórios entre os computadores dessa rede; (2) um usuário pode acessar o seu diretório pessoal a partir de qualquer computador dessa rede, reduzindo ou até mesmo eliminando a necessidade de se ter um diretório pessoal em cada máquina; e (3) permite o compartilhamento de arquivos binários entre computadores da rede. Nesse caso, o sistema de arquivos, do Linux Red Hat, que possibilita tais facilidades, chama-se:

- A) LILO.
- B) Apache.
- C) Samba.
- D) SMTP.
- E) NFS.