



CENTRO FEDERAL DE EDUCAÇÃO TECNOLÓGICA DE GOIÁS

VESTIBULAR - 2009/1

CADERNO DE PROVAS

INSTRUÇÕES

Caro Vestibulando,

Você tem em mãos o caderno de provas que compõem o seu exame vestibular. Verifique se este caderno está completo ou se há imperfeições gráficas. No último caso, solicite ao fiscal a troca do mesmo. A Prova Objetiva é composta por oito disciplinas (Língua Portuguesa e Literatura Brasileira, Língua Estrangeira (Inglês ou Espanhol), Matemática, Física, Biologia, Química, História e Geografia), num total de 64 questões, objetivas, em sistema de múltipla escolha. Em cada questão há uma proposição e cinco alternativas, apenas uma delas deverá ser a escolhida. Para a Prova de Redação, leia as instruções na página 25.

Instruções para a Prova Objetiva

(Leia com atenção as instruções a seguir e boa prova!)

01. O candidato deverá fazer a sua escolha na disciplina Língua Estrangeira (L.E.) entre as opções: Inglês ou Espanhol e, referente a essa disciplina, responder apenas as questões de sua escolha, **desprezando** a outra opção, pois ambas possuem questões com a mesma numeração (questões de 09 a 16).
02. Você receberá uma *Folha de Respostas* da prova objetiva, para onde deverão ser transferidas as respostas das questões. Lembre-se de que sua *Folha de Respostas* é **nominal e insubstituível**. Portanto, evite rasuras, emendas ou dobraduras e utilize somente caneta com **tinta de cor preta** para seu preenchimento.
03. Para rascunho da prova objetiva, utilize o verso das páginas de seu *Caderno de Provas*.
04. É proibido utilizar qualquer instrumento de cálculo, como calculadoras, relógios-calculadoras, régua ou lápis com tabuada. Use apenas lápis, caneta e borracha.
05. Leia com atenção todas as questões e, inicialmente, marque as respostas no próprio *Caderno de Provas*.
06. Ao passar as alternativas escolhidas para a *Folha de Respostas*, observe bem o número da questão e da alternativa correspondente à resposta escolhida. Se forem marcadas duas ou mais alternativas para uma mesma proposição, a questão será interpretada como não-respondida. **Atenção: questão certa vale 2 (dois) pontos positivos; questão errada vale 1 (um) ponto negativo. Portanto, NÃO CHUTE, NÃO ARRISQUE.**
07. Na *Folha de Respostas*, preencha todo o espaço correspondente à alternativa escolhida, tendo o cuidado de não ultrapassar os limites nem fazer borrões.
08. Assine a *Folha de Respostas* no local indicado, não ultrapassando os limites demarcados e assinale a opção da Língua Estrangeira escolhida (Inglês ou Espanhol).
09. As provas terão cinco horas de duração. É aconselhável que você reserve uma parte desse tempo para a transferência das respostas do *Caderno de Provas* para a *Folha de Respostas*.
10. Os três últimos candidatos só poderão deixar a sala juntos, após assinarem a *Ata de Ocorrências* da fiscalização, contida no verso da *Folha de Freqüência* dos candidatos.
11. O fiscal de sala **não está autorizado** a fazer qualquer comentário quanto ao conteúdo e à marcação das questões. Apenas o coordenador do prédio, devidamente identificado, poderá prestar orientações quanto às provas.
12. Em nenhuma hipótese serão anuladas questões durante as provas.

LÍNGUA PORTUGUESA E LITERATURA BRASILEIRA

Texto 1

Geneticista propõe "desinventar" conceito de raça



“O *Homo sapiens europaeus* é branco, sério e forte. O *Homo sapiens asiaticus* é amarelo, melancólico e avaro. O *Homo sapiens afer* é negro, impassível e preguiçoso. E o *Homo sapiens americanus* é vermelho, mal-humorado e violento.”

Essa caracterização da espécie humana, proposta em 1767 pelo naturalista sueco Carl Linnaeus (1707-1778), marca a primeira divisão "científica" da humanidade em "raças". Somado a crenças ancestrais e estudos científicos posteriores, o trabalho de Linnaeus colaborou para a consolidação do conceito de que a humanidade se divide em "raças" e para a justificação de todos os subprodutos dessa lógica, como o racismo.

No livro **Humanidade sem raças?**, o doutor em genética humana Sérgio Pena trata da questão racial por meio de um recorte biológico e propõe a "desinvenção" do conceito de raças. Em formato de ensaio, o livro trata do tema de forma, ao mesmo tempo, sintética e atualizada.

"Tratar um indivíduo com base na cor da sua pele ou na sua aparência física é claramente errado, pois alicerça toda a relação em algo que é moralmente irrelevante com respeito ao caráter ou ações daquela pessoa", afirma o autor.

Pena mostra em **Humanidade sem raças?** como o conceito de divisão racial se infiltrou paulatinamente em nossa cultura e contribuiu para justificar a dominação de alguns grupos por outros, assim como a discriminação, a exploração e inúmeras atrocidades –

que vão da escravização dos negros até o nazismo e o *apartheid*.

O autor se apóia nos mais recentes estudos da genética molecular – como o seqüenciamento do genoma humano – para provar que os rótulos usados para distinguir "raças" não têm qualquer significado biológico. E propõe a definitiva "desinvenção" desse conceito.

“Podemos dizer que, se a cultura ocidental inventou o racismo e as raças, temos, agora, o dever de desinventá-las”, afirma Sérgio Pena. “Devemos fazer todo esforço em prol de uma sociedade desracializada, que valorize e cultive a singularidade do indivíduo e na qual cada pessoa tenha a liberdade de assumir uma pluralidade de identidades. Este sonho está em sintonia com o fato demonstrado pela genética moderna: cada um de nós tem uma individualidade genômica absoluta, que interage com o ambiente para moldar sua exclusiva trajetória de vida”.

(Folha Online, 03/11/2008)

Texto 2

Uns iguais aos outros

(Titãs)

Os homens são todos iguais [...]
 Brancos, pretos e orientais
 Todos são filhos de Deus [...]
 Kaiowas contra xavantes
 Árabes, turcos e iraquianos
 São iguais os seres humanos
 São uns iguais aos outros, são uns iguais aos outros
 Americanos contra latinos
 Já nascem mortos os nordestinos
 Os retirantes e os jagunços
 O sertão é do tamanho do mundo
 Dessa vida nada se leva
 Nesse mundo se ajoelha e se reza
 Não importa que língua se fala
 Aquilo que une é o que separa
 Não julgue pra não ser julgado [...]
 Tanto faz a cor que se herda [...]
 Todos os homens são iguais
 São uns iguais aos outros, são uns iguais aos outros

QUESTÃO 01

Julgue as afirmações a seguir sobre o texto 1 e assinale a interpretação incorreta.

- a) A classificação feita no primeiro parágrafo já deixa implícita, pela sua adjetivação, a superioridade do homem branco.
- b) Para defender seu ponto de vista, o autor da obra descrita no texto fundamenta seus argumentos em estudos da genética molecular e em estudos sobre o genoma humano.
- c) Segundo o texto, crenças ancestrais e estudos científicos feitos posteriormente ao de Linnaeus auxiliaram na consolidação da idéia de que não há igualdade entre os homens, que pertencem a diferentes raças.
- d) Segundo a classificação feita por Linnaeus, os americanos não podem ser considerados brancos por serem mal-humorados e violentos.
- e) O uso de aspas nas palavras “científica” e “raças” indica que elas estão sendo usadas de forma irônica, pois representam uma idéia secundária e, ao mesmo tempo, evidenciam a idéia principal.

QUESTÃO 02

A classificação do livro **Humanidade sem Raças?** (texto 1) como um “ensaio” indica que:

- a) É um texto que narra fatos históricos em ordem cronológica.
- b) É um texto lírico, que objetiva expressar sentimentos do autor.
- c) É um texto literário breve, situado entre o poético e o didático, expondo idéias, críticas e reflexões morais e filosóficas a respeito de certo tema.
- d) É uma narrativa alegórica, que reflete uma lição de moral, característica essencial dessa modalidade de texto.
- e) É uma forma narrativa em prosa, de menor extensão (no sentido estrito de tamanho), que contém os mesmos componentes do romance.

QUESTÃO 03

Quanto aos aspectos formais do texto 1, assinale a alternativa incorreta.

- a) A palavra “desinventar” é um neologismo formado por prefixação.
- b) No quarto parágrafo do texto, temos o uso de discurso direto.
- c) O particípio “somado”, presente no segundo parágrafo do texto, refere-se a “caracterização da espécie humana”.

- d) A palavra “apartheid” refere-se à segregação das populações negra e branca, veiculada pela política oficial de minoria branca da República da África do Sul.
- e) No último parágrafo do texto, o pronome “sua” refere-se a “cada um de nós”.

QUESTÃO 04

Sobre a sintaxe do texto 1, assinale a alternativa incorreta.

- a) Ao utilizar as formas verbais “temos” e “devemos”, o autor do livro, Sérgio Pena, inclui-se nas propostas por ele formuladas.
- b) No trecho “Pena mostra em **Humanidade sem raças?** como o conceito de divisão racial se infiltrou paulatinamente em nossa cultura e contribuiu para justificar a dominação de alguns grupos por outros”, o redator refere-se estritamente à cultura dos brasileiros.
- c) No terceiro parágrafo há duas ocorrências do verbo tratar que poderiam ser substituídas pelo verbo “abordar” sem prejuízo de sentido para o texto.
- d) No último período do texto, o pronome relativo “que” retoma o substantivo “individualidade”.
- e) No quarto parágrafo do texto temos uma opinião pessoal do autor do livro, confirmada na oração “afirma o autor”.

QUESTÃO 05

Ao comparar o texto 2 ao texto 1, não se pode afirmar que:

- a) Ambos defendem que a cor da pele, por si só, não gera diferenças entre os homens.
- b) Ambos os textos se apóiam em bases científicas.
- c) O texto 1 questiona o conceito de “raça”.
- d) O texto 2 aponta problemas sociais provocados pela desigualdade entre os homens.
- e) Apenas no texto 2 pode-se identificar alguma referência explícita aos brasileiros.

QUESTÃO 06

O texto 2 é a letra de uma música e, portanto, se utiliza de recursos expressivos da língua para evidenciar sua mensagem. Entre as afirmações a seguir, assinale a incorreta.

- a) As expressões “homens” e “seres humanos” se equivalem no texto.
- b) A função do verso “Tanto faz a cor que se herda” é informar que a mensagem se destina a todos os homens, independentemente de raça ou cor.
- c) No verso “Não julgue pra não ser julgado” há uma interlocução direta com o receptor da mensagem.
- d) Nos versos “Kaiowas contra xavantes” e “Americanos contra latinos” a preposição “contra” enfatiza a mensagem da música, que é a constatação de uma igualdade entre os homens.
- e) Nos versos “São iguais os seres humanos” e “Já nascem mortos os nordestinos”, percebe-se o uso da figura de construção denominada “inversão”, na qual ocorre uma mudança na ordem direta dos termos na frase (sujeito + predicado + complementos).

QUESTÃO 07

Sobre a discriminação racial, principalmente em relação a negros e índios, presente na literatura brasileira, assinale a afirmativa incorreta.

- a) O Modernismo, por seu caráter revolucionário e contemporâneo, preocupado com questões relativas às guerras mundiais, não abordou temas relativos a negros ou índios.
- b) José de Alencar, em seus romances indianistas, caracteriza tanto o índio que aceita e se submete à cultura européia, caso de **O Guarani**, como o europeu que vive entre os índios e seus costumes, caso de **Iracema**.
- c) Na poesia da terceira geração romântica, encabeçada por Castro Alves, o termo “condoreirismo” assume feições abolicionistas e republicanas, enquanto no contexto europeu os condoreiros se ocuparam especialmente das causas dos oprimidos socialmente: os operários e os camponeses.
- d) Poucos foram os escritores mulatos e negros que escreveram sobre a causa negra. O poeta simbolista Cruz e Sousa, por exemplo, foi acusado de omitir-se quanto a questões referentes a esse assunto, uma vez que a poesia social não fazia parte do projeto poético do Simbolismo e nem mesmo do projeto particular do poeta.
- e) Lima Barreto, escritor pré-modernista, foi um dos principais críticos de sua época quanto ao preconceito racial e à discriminação social do negro e do mulato. Por ser mulato e pobre e fazer uso, em suas obras, de uma linguagem simples, Lima Barreto foi alvo de muitos preconceitos.

QUESTÃO 08

Em 2008, comemora-se o centenário de morte de Machado de Assis, considerado pela crítica especializada como o maior escritor brasileiro de todos os tempos. Mulato, neto de escravos, Machado destacou-se como um profundo conhecedor da natureza humana, geralmente analisada pelo prisma do ceticismo e da ironia. Leia a seguir os parágrafos iniciais do conto “Pai contra mãe”, escrito por Machado de Assis.

A escravidão levou consigo ofícios e aparelhos, como terá sucedido a outras instituições sociais. Não cito alguns aparelhos senão por se ligarem a cerco ofício. Um deles era o ferro ao pescoço, outro o ferro ao pé; havia também a máscara de folha-de-flandres. A máscara fazia perder o vício da embriaguez aos escravos, por lhes tapar a boca. Com o vício de beber, perdiam a tentação de furtar, porque geralmente era dos vinténs do senhor que eles tiravam com que matar a sede, e aí ficavam dois pecados extintos, e a sobriedade e a honestidade certas. Era grotesca tal máscara, mas a ordem social e humana nem sempre se alcança sem o grotesco, e alguma vez o cruel. Os funileiros as tinham penduradas, à venda, na porta das lojas. Mas não cuidemos de máscaras.

O ferro ao pescoço era aplicado aos escravos fujões. Imaginai uma coleira grossa, com a haste grossa também, à direita ou à esquerda, até ao alto da cabeça e fechada atrás com chave. Pesava, naturalmente, mas era menos castigo que sinal. Escravo que fugia assim, onde quer que andasse, mostrava um reincidente, e com pouco era pegado.

Há meio século, os escravos fugiam com frequência. Eram muitos, e nem todos gostavam da escravidão. Sucedia ocasionalmente apanharem pancada, e nem todos gostavam de apanhar pancada. Grande parte era apenas repreendida; havia alguém de casa que servia de padrinho, e o mesmo dono não era mau; além disso, o sentimento da propriedade moderava a ação, porque dinheiro também dói.

Sobre o texto, assinale a alternativa incorreta.

- a) Segundo o autor, o vício de beber acabava levando os escravos ao vício de furtar.
- b) De acordo com o autor, a preocupação financeira dos proprietários de escravos acabava aplacando o rigor dos castigos físicos a eles infligidos.
- c) O objetivo principal do ferro ao pescoço não era castigar o escravo, mas antes sinalizá-lo como fujão.
- d) Sobriedade e honestidade são dois pecados apontados pelo autor.
- e) No período “Um deles era o ferro ao pescoço, outro o ferro ao pé; havia também a máscara de folha-de-flandres” o autor utiliza um recurso lingüístico conhecido como “enumeração”.

LÍNGUA ESTRANGEIRA - INGLÊS

Texto 01

Langston Hughes (1902 – 1967), a well-known African American poet, was born in Missouri and traveled a great deal. He is perhaps best known for his poems about the lives of African Americans in Harlem, in New York City. His poems reflect the rhythms of African-American speech and music, especially jazz.

Texto 02

DREAMS

Langston Hughes

Hold fast to dreams
For if dreams die
Life is a broken-winged bird
That cannot fly.

Hold fast to dreams
For when dreams go
Life is a barren field
Frozen with snow.

QUESTÃO 09

A respeito de Langston Hughes, assinale a alternativa incorreta.

- a) É um poeta afro-americano, nascido no estado de Missouri, EUA.
- b) É conhecido por escrever sobre a vida dos afro-descendentes que vivem no Harlem, Nova Iorque.
- c) Seus poemas refletem o ritmo afro-americano, especialmente o jazz.
- d) Morreu aos 65 anos de idade.
- e) É um poeta africano, que mudou para Missouri ainda criança.

QUESTÃO 10

Sobre o poema (texto 02), assinale a alternativa correta.

- a) É uma construção metafórica para alertar os leitores quanto à necessidade de não ficar comentando sobre sonhos com qualquer pessoa. A

inveja pode destruir como o inverno destruiu pássaros e campos.

- b) Trata de duas categorias de sonho: do impossível, como o pássaro com asas quebradas, e do possível, como o campo coberto de neve esperando o verão chegar.
- c) Apresenta dois tipos diferentes de sonho: um sonho ruim, como um pássaro sem asas e um sonho bom, como um campo aberto pronto para ser semeado.
- d) O poema apresenta duas imagens para definir a vida desprovida de sonhos: um pássaro com asas quebradas impedido de voar e um campo ermo coberto com neve.
- e) Fala sobre a necessidade de sonhar e lutar pelos sonhos. Utiliza de linguagem simples, ausente de construção metafórica ou alegórica.

Leia os três textos a seguir para responder as questões 11 a 13.

Texto 03

“He is my son.”

“Why don’t you teach him some sense?”

“He is my son,” she said again.

“Listen, old nigger woman, you stand there with your white hair. You’ve got better sense than him to believe that niggers can make a revolution...”

“A Black Republic,” said the other man, laughng.

[...] She did not answer.

(WRIGHT, Richard. *Bright and Morning Star*. 1939 – the language of this quote was adapted from *black English* to pattern language)

Texto 04

“I have a dream. It is a dream deeply rooted in the American Dream. I have a dream that one day this nation will rise up and live out the true meaning of its creed: “We hold these truths to be self-evident, that all men are created equal.” [...] I have a dream that one day my four little children will live in a nation where they will not be judged by the color of their skin but by the content of their character”.

(Martin Luther King, Jr. 1929 – 1968)

Vocabulary

Sense: sensatez, bom-senso, sentido, percepção

Root: arraigar, enraizar, fundamentar

Creed: credo, doutrina, princípio

Skin: pele, casca

Texto 05

PERSPECTIVES



QUESTÃO 11

Sobre os textos 03 a 05, assinale a alternativa incorreta.

- a) No texto 05, a frase dita por Lincoln, utilizando do discurso de Martin Luther King Junior, ao apontar para Obama nas eleições presidenciais americanas, retoma a situação de preconceito presente no texto 03.
- b) O excerto do discurso de Martin Luther King Junior apresenta um sonho de igualdade racial. É um discurso que confronta comportamentos semelhantes ao apresentado no texto 03.
- c) Segundo Martin Luther King Junior, seu sonho de igualdade racial é profundamente enraizado no sonho e na crença americanos de que todos os homens são criados iguais.
- d) Ao falar com a mulher negra, no texto 03, o homem branco deixa clara, na sentença "You've got better sense than him to believe that niggers can make a revolution", sua opinião de que o sonho americano de igualdade é mera utopia.
- e) O texto 03 é um diálogo mostrando uma situação de preconceito racial em que homens brancos conversam com uma mulher negra e criticam o sonho de uma revolução por igualdade racial.

QUESTÃO 12

One of the following Human Rights (extracted from the **Universal Declaration of Human Rights**) has no straight relation with the Martin Luther King's ideas presented in text 04. Which one is it?

- a) All human beings are born free and equal in dignity and rights. They are endowed with reason and conscience and should act towards one another in a spirit of brotherhood.
- b) Everyone is entitled to all the rights and freedoms set forth in this Declaration, without distinction of any kind, such as race, colour, sex, language, religion, political or other opinion, national or social origin, property, birth or other status.
- c) Most has the right to rest and leisure, including reasonable limitation of working hours and periodic holidays with pay.
- d) Everyone has the right to take part in the government of his country, directly or through freely chosen representatives.
- e) Everyone has the right to freedom of opinion and expression; this right includes freedom to hold opinions without interference and to seek, receive and impart information and ideas through any media and regardless of frontiers.

QUESTÃO 13

According to the cartoon (texto 05), Martin Luther King's dream _____.

- a) will never come true.
- b) has been truth.
- c) will became possible.
- d) had gone possible.
- e) has come true.

Texto 06

With God on our side
Bob Dylan

1 Oh my name it is nothin'
Em "with God on its side My age it means less
The country I come from
Is called the Midwest
5 I's taught and brought up there
The laws to abide
And that land that I live in
Has God on its side.

Oh the history books tell it
10 They tell it so well
The cavalries charged
The Indians fell
The cavalries charged
The Indians died
15 Oh the country was young
With God on its side.

Oh the Spanish-American
War had its day
And the Civil War too
20 Was soon laid away
And the names of the heroes
I's made to memorize
With guns in their hands
And God on their side.

25 Oh the First World War, boys
It closed out its fate
The reason for fighting
I never got straight
But I learned to accept it
30 Accept it with pride
For you don't count the dead
When God's on your side.

When the Second World War
Came to an end
35 We forgave the Germans
And we were friends
Though they murdered six million
In the ovens they fried
The Germans now too
40 Have God on their side.

I've learned to hate Russians
All through my whole life
If another war starts
It's them we must fight
45 To hate them and fear them
To run and to hide
And accept it all bravely
With God on my side.

But now we got weapons
50 Of the chemical dust
If fire them we're forced to
Then fire them we must
One push of the button
And a shot the world wide
55 And you never ask questions
When God's on your side.

In a many dark hour
I've been thinkin' about this
That Jesus Christ
60 Was betrayed by a kiss
But I can't think for you
You'll have to decide
Whether Judas Iscariot
Had God on his side.

65 So now as I'm leavin'
I'm weary as Hell
The confusion I'm feelin'
Ain't no tongue can tell

The words fill my head
70 And fall to the floor
If God's on our side
He'll stop the next war.

QUESTÃO 14

Sobre a canção (texto 06) assinale a alternativa incorreta.

- a) A canção de Bob Dylan utiliza a ironia para criticar a posição dos Estados Unidos em várias guerras ao longo da história daquela nação.
- b) As palavras “with God on our side” marcam a ironia do texto. Bob Dylan mostra como os Estados Unidos justificam suas atrocidades afirmando que Deus está do lado deles.
- c) A penúltima estrofe da canção cria um paralelo entre as ações dos EUA e de Judas Iscariotes. Afirmar que Deus está do lado deles nas atrocidades contra o mundo é afirmar que Deus estava do lado de Judas ao trair Jesus.
- d) Dentre as atrocidades citadas pela canção de Bob Dylan podemos citar o genocídio contra os nativos americanos, as guerras mundiais, a guerra fria e a guerra do Golfo.
- e) A conclusão de Dylan, na última estrofe, é antagônica a toda ação de guerra feita até então pelos EUA. O poeta cantor americano questiona o fato de Deus estar do lado deles, afirmando que se isso for realidade, Ele parará a próxima guerra.

QUESTÃO 15

In his song, Bob Dylan expresses his feelings towards American deeds. One can say that the singer:

- a) congratulates the great American heroes.
- b) is definitely against the Americans deeds.
- c) pays tributes to all American Presidents.
- d) is very proud of his country's governors attitudes.
- e) really believes that God is on their side.

QUESTÃO 16

O autor de um texto recorre ao uso de referentes contextuais, principalmente pronomes, para evitar a repetição de palavras. Para que o leitor não se perca durante a leitura, ele precisa recuperar os termos a que os referentes estejam ligados. Assinale a alternativa em que a relação pronome-referencial esteja incorreta.

-
- a) Em “It’s **them** we must fight” (linha 44) - o pronome them refere-se a Russians.
- b) Em “with guns in **their** hands” (linha 24) – o pronome their retoma o termo heroes.
- c) Em “But I learned to accept **it**” (linha 29) – o pronome it retoma the reason for fighting.
- d) Em “And **we** were friends” (linha 36) – o pronome we refere-se a Germans and Americans.
- e) Em “with God on **its** side” (linha 15) – o pronome its refere-se a Indians.

LÍNGUA ESTRANGEIRA - ESPANHOL

Leia o texto seguinte para responder às questões 09 a 12.

Virus para móveis, ¿realidad o mito?

Un estudio asegura que las alertas sobre programas maliciosos para teléfonos son interesadas

ELPAÍS.com - Madrid - 14/03/2008

1 Con asiduidad, las empresas que desarrollan
2 antivirus alertan de nuevos programas
3 maliciosos, de *malware*, de los peligros que
4 acechan a quienes usan un ordenador o un
5 teléfono móvil sin proteger sus equipos
6 debidamente, etcétera. Si bien en el caso de los
7 PC la alarma puede estar más o menos
8 justificada, en el caso de los móviles no lo está.

9 Esta es la conclusión de un informe realizado
10 por empresa alemana de seguridad informática
11 que fue presentado durante la última edición de
12 CeBIT, una de las ferias tecnológicas más
13 importantes del mundo. Según el estudio de G
14 DATA, las amenazas a los teléfonos móviles,
15 *smartphones* y demás son desproporcionadas y
16 se esconde tras ellas el interés por vender
17 herramientas específicas para combatir una
18 supuesta pandemia global inexistente.

19 Los calificativos que emplea G DATA contra la
20 industria de seguridad son muy duros, pero
21 vienen acompañadas de datos que confirman su
22 tesis principal. Así, en 2006 las incidencias
23 registradas en este tipo de dispositivos
24 ascendieron a 73; en 2007 la cifra descendió a
25 los 22; entre enero y febrero de 2008 sólo se han
26 desarrollado 6 nuevas amenazas [...].

Sin ganancias para los 'ciberdelincuentes'

28 Si bien es cierto que los móviles de última
29 generación son tan avanzados que funcionan
30 incluso como mini-ordenadores, la empresa
31 alemana no ha encontrado una amenaza global
32 como muchos fabricantes de *software* de
33 seguridad afirman.

34 El motivo, según G DATA, es que no existe una
35 estructura para cometer delitos en estas
36 plataformas parecida a la que afecta a los
37 usuarios de ordenadores, es decir, para la
38 *industria* del *malware*, los *smartphones* no
39 suponen todavía un mercado en el que centrarse,
40 en gran parte por la complejidad a la que se
41 enfrentan los creadores de estos programas
42 maliciosos, que hace que los beneficios
potenciales de un ataque se esfumen.

<www.elpais.com/articulo/internet/Virus/moviles/realidad/mito>

QUESTÃO 09

Con respecto a las palabras “con”[L1] y “ellas”[L16] es correcto afirmar que:

- a) La palabra “con” significa “desprovisto”.
- b) La forma singular masculina de la palabra “ellas” es “ello”.
- c) El antónimo de “con” es “sien”.
- d) La forma masculina de “ellas” es “elles”.
- e) La forma correcta del pronombre “ellas” en singular y en masculino es “él”.

QUESTÃO 10

Observa el siguiente fragmento del texto [L13-L18]:

“Según el estudio de G DATA, las amenazas a los teléfonos móviles, *smartphones* y demás son desproporcionadas y se esconde tras ellas el interés por vender herramientas específicas para combatir una supuesta pandemia global inexistente”.

De acuerdo con el texto, es correcto afirmar que:

- a) Las personas que usan teléfono móvil se arriesgan a contraer un virus y enfermarse gravemente.
- b) Hay justificación para la alarma sobre los virus para móviles, puesto que las incidencias registradas han aumentado.
- c) El estudio de G DATA alerta para el peligro de una pandemia global que ha sido anunciada por las empresas que desarrollan antivirus.
- d) Las amenazas a los teléfonos móviles es un artificio comercial para la venta de antivirus.
- e) El estudio de G DATA constató que los virus para móviles es una realidad con la que los usuarios tienen que preocuparse.

QUESTÃO 11

La palabra “acechan”[L4] y “ferias”[L12], de acuerdo con el texto, pueden ser reemplazadas respectivamente por:

- a) “persiguen” y “muestras”.
- b) “aceptan” y “salvajes”.
- c) “aciertan” y “gigantes”.
- d) “vigilan” y “vacaciones”.
- e) “aceptan” y “vacaciones”.

QUESTÃO 12

La forma singular de las estructuras “de los móviles”[L8] y “estos programas”[L41] son respectivamente:

- “de lo móvile” y “esto programa”.
- “de lo móvil” y “este programa”.
- “del móvil” y “este programa”.
- “del móvil” y “esto programa”.
- “de lo móvile” y “este programa”.

Leia o texto seguinte para responder as questões 13 e 14.



QUESTÃO 13

Elige la afirmación correcta, de acuerdo con el texto.

- El niño está informándole a su padre que ha sacado diez en matemáticas y por eso ya puede cobrar el dinero prometido.

- El niño sacó diez en matemáticas pero prefiere no cobrar el dinero para contribuir con la economía del hogar.
- El niño está verificando si su padre aún tiene buena memoria.
- El niño necesita 100 pesos para llevar a una clase de matemáticas.
- El niño no sacó la nota diez en matemáticas.

QUESTÃO 14

En el texto anterior aparecen dos miembros de la familia: “padre” e “hijo”. A la secuencia usted tendrá que elegir cuál palabra no se refiere al campo semántico “miembros de la familia”.

- yerno
- abuelo
- hermanastro
- azafata
- madrastra

Leia o texto seguinte para responder às questões 15 e 16.



QUESTÃO 15

Sobre el texto es incorrecto afirmar que:

- a) La hija le dice a su padre que él tendrá que jubilarse.
- b) El padre plantó la soja hace seis meses pero la falta de lluvia le puso muy nervioso.
- c) El padre estuvo estresado porque había hecho una inversión en la agricultura.
- d) El padre había destinado toda la economía a la plantación de soja.
- e) El padre recibe la noticia de jubilarse con desesperación.

QUESTÃO 16

La expresión “haciéndose mala sangre” se refiere a:

- a) El padre presentó una enfermedad en la sangre.
- b) El padre tenía una origen familiar de personas crueles.
- c) El padre estaba nervioso porque le habían impedido de donar sangre.
- d) La hija le pidió al padre que donara la sangre pero él se puso furioso.
- e) El padre estaba tratando muy mal a las personas en los últimos 6 meses.

MATEMÁTICA**QUESTÃO 17**

Sejam A, B e C matrizes quadradas de ordem n , é correto afirmar que:

- a) $AB = 0 \Leftrightarrow A = 0$ ou $B = 0$
- b) $AB = BC \Rightarrow A = C$
- c) $(A + B)^2 = A^2 + 2AB + B^2$
- d) $(AB)^t = A^t B^t$, sendo A^t e B^t a transposta das matrizes A e B respectivamente
- e) $A(B + C) = AB + AC$

QUESTÃO 18

Quantos números de quatro algarismos distintos maiores que 3000 pode-se formar com os algarismos 0, 1, 2, 3, 4 e 5?

- a) 180
- b) 60
- c) 150
- d) 120
- e) 160

QUESTÃO 19

Na compra de uma camisa, obteve-se um desconto de 15%, o que proporcionou uma economia de R\$ 6,00. Quanto foi pago pela camisa?

- a) R\$ 40,00
- b) R\$ 30,00
- c) R\$ 35,00
- d) R\$ 32,00
- e) R\$ 34,00

QUESTÃO 20

Considere o número complexo $z = 1 - i$. Determine z^{10} .

- a) -32
- b) $-32i$
- c) 32
- d) $64i$
- e) $32i$

QUESTÃO 21

Considere as circunferências $\lambda_1: x^2 + y^2 - 4x - 8y - 5 = 0$ e $\lambda_2: x^2 + y^2 - 2x - 6y + 1 = 0$ de centros C_1 e C_2 respectivamente. Determine a distância entre C_1 e C_2 .

- a) 2
- b) 1
- c) $\sqrt{2}$
- d) 0
- e) $\sqrt{3}$

QUESTÃO 22

Qual a taxa final de aumento de um produto que sofreu um reajuste de 5% e logo em seguida foi reajustado em 6% sobre o valor anterior?

- a) 11%
- b) 12%
- c) 11,5%
- d) 11,3%
- e) 12,5%

QUESTÃO 23

A soma de todos os inteiros compreendidos entre 30 e 200 que, ao serem divididos por 7, dão resto 3, é dada por:

- a) 2875
- b) 2750
- c) 2850
- d) 2775
- e) 2800

QUESTÃO 24

Seja
$$E = \frac{\operatorname{sen}(3x) + \cos\left(\frac{3x}{4}\right) - \operatorname{sen}\left(\frac{15x}{4}\right)}{\operatorname{tg}^2(6x)}.$$

Determine o valor de E sendo $x = 20^\circ$.

- a) $\frac{1}{2}$
- b) $\frac{\sqrt{3}}{2}$
- c) $\frac{\sqrt{3}}{6}$
- d) $\frac{\sqrt{3}}{3}$
- e) $\frac{\sqrt{3}}{4}$

FÍSICA

QUESTÃO 25

No acidente aéreo ocorrido no Brasil, no ano de 2006, entre um Boeing 737-800 Next Generation da Gol Linhas Aéreas e um Legacy N600L da companhia americana Excelsair Services, admitiu-se que, na ocasião da colisão, as duas aeronaves viajavam a uma velocidade média de 800 km/h. Imaginando-se que, numa situação hipotética, as duas aeronaves estivessem alinhadas frontalmente, como mostra a figura a seguir, considerando que a altura do leme do Boeing, com relação à parte superior da fuselagem, é algo em torno de 7,20 m e que, em situação de emergência, o piloto de um Legacy pode comandar uma razão de subida da aeronave de 90,0 m/s, mantendo a velocidade de 800 km/h na trajetória da rampa de subida, qual seria a distância mínima necessária para que o piloto do Legacy, uma vez avistado o Boeing (fato que na realidade não deve ter ocorrido), corrigisse em tempo sua altitude, subindo a aeronave, para evitar a colisão? Os cálculos devem levar em conta que o tempo de reação de um piloto (tempo que decorre entre perceber um perigo súbito e acionar qualquer comando direcional do avião) é da ordem de 0,7 segundos.



- a) 340 m
- b) 350 m
- c) 345 m
- d) 360 m
- e) 355 m

QUESTÃO 26

Uma pessoa tenta, manualmente, com uma pequena chave de roda, desapertar uma porca que prende a roda de um carro que foi excessivamente apertada por um borracheiro. Depois de várias tentativas sem êxito, ela literalmente sobe sobre a chave de roda, apoiando um de seus pés na extremidade livre da mesma, a 30 cm do eixo da porca (ver figura), e assim, com seu peso

perpendicular à barra, consegue seu objetivo. Sabendo-se que a massa da pessoa é 70 kg e pode exercer, com as mãos, uma força perpendicular à barra de, no máximo, 294 N, qual seria o comprimento mínimo de um pedaço de cano, envolvendo completamente a barra-alavanca da chave de roda, que ela poderia utilizar para aumentar o braço desta alavanca e assim resolver o problema manualmente, de maneira mais fácil, segura e com menos esforço? (Considere a aceleração da gravidade $g = 9,8 \text{ m/s}^2$ e 70 kg como sendo a massa correspondente ao peso mínimo capaz de girar a porca).



- a) 70,5 cm
- b) 69,5 cm
- c) 68,5 cm
- d) 70,0 cm
- e) 69,0 cm

QUESTÃO 27

Uma criança brincando mergulha até o fundo de uma piscina levando uma garrafa de coca-cola tampada contendo ar no seu interior. Sabendo-se que a massa da garrafa plástica tampada corresponde a 32 g e que o seu volume é aproximadamente 640 ml (considerando-se apenas o seu volume interno e desprezando-se o volume do invólucro plástico), qual a força resultante e a aceleração que atuará nesta garrafa, respectivamente, logo após ser solta pela criança no fundo da piscina? (Considere a aceleração da gravidade $g = 9,8 \text{ m/s}^2$ e a densidade da água $d = 1 \text{ g/cm}^3$).

- a) 6,90 N e 200 m/s^2
- b) 4,96 N e 184 m/s^2
- c) 6,96 N e 188 m/s^2
- d) 5,96 N e 186 m/s^2
- e) 5,90 N e 182 m/s^2

QUESTÃO 28

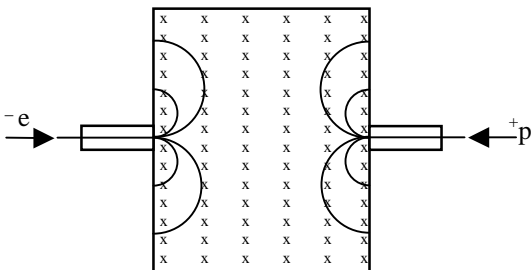
Os disjuntores, também chamados de fusíveis, são dispositivos de proteção usados para impedir que a corrente elétrica em um circuito ou em um aparelho ultrapasse um certo valor, que poderia causar aquecimento excessivo, provocando danos indesejáveis. A tabela a seguir representa as características técnicas fornecidas pelo fabricante de uma determinada marca de chuveiro elétrico, com quatro temperaturas, para duas tensões diferentes, sendo que para cada tensão são apresentados dois modelos. Quais seriam os valores dos disjuntores necessários para proteger, respectivamente, os chuveiros de modelos 1, 2, 3 e 4?

TENSÃO (volt)		127		220	
MODELO		I	II	III	IV
POTÊNCIA (watt)	DESLIGADO	0	0	0	0
	MORNO	1800	2400	2400	2600
	QUENTE	3200	4400	4400	4400
	SUPER QUENTE	4400	5400	5400	6400

- a) 40A, 50A, 20A, 35A
- b) 20A, 40A, 30A, 20A
- c) 30A, 40A, 20A, 25A
- d) 40A, 50A, 30A, 35A
- e) 40A, 50A, 30A, 25A

QUESTÃO 29

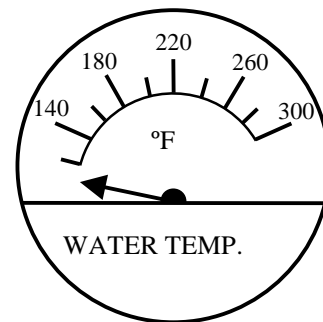
Um próton e um elétron, ambos com a mesma velocidade, seguindo uma direção horizontal, penetram numa câmara contendo um campo magnético uniforme (entram na folha de papel) e vácuo no seu interior. Dentre as opções da figura, o próton e o elétron descreverão, respectivamente, as seguintes trajetórias com relação à direção de penetração:



- a) arco menor acima/ arco menor abaixo
- b) arco maior abaixo/ arco menor abaixo
- c) arco menor abaixo/ arco maior acima
- d) arco maior abaixo/ arco menor acima
- e) arco maior acima/ arco menor acima

QUESTÃO 30

Um medidor de temperatura importado dos Estados Unidos da América, utilizado para registrar a temperatura da água em alguns motores próprios para aviões, possui uma escala de temperatura em graus Fahrenheit (ver figura). Nesta escala, a temperatura do gelo fundente é considerada igual a 32°F e a temperatura da água em ebulição igual a 212°F. Se uma outra escala em graus Celsius fosse adicionada ao instrumento, quais seriam as novas marcações, com precisão inteira, em ordem crescente, correspondentes às marcações numeradas da escala original?



- a) 50°C/82°C/105°C/127°C/149°C
- b) 60°C/82°C/104°C/127°C/149°C
- c) 50°C/82°C/104°C/127°C/149°C
- d) 60°C/80°C/100°C/130°C/150°C
- e) 60°C/83°C/105°C/126°C/148°C

QUESTÃO 31

Um violão possui seis cordas: 6ª corda/MI, 5ª corda/LÁ, 4ª corda/RÉ, 3ª corda/SOL, 2ª corda/SI e 1ª corda/MI, todas de mesmo comprimento, mas diâmetros diferentes e sujeitas à mesma tensão quando afinadas. Cada nota musical corresponde a uma determinada frequência de onda sonora. Afinado segundo um diapasão (5ª corda/LÁ correspondente à frequência de 440 Hz) a 6ª corda/MI, vibrando, emitirá um som grave cuja frequência corresponde a 320 Hz (corda mais grossa do violão). Quanto mais grave o som, menor sua frequência. Uma balança de precisão registrou para o comprimento de 1 cm, as massas de 0,0576 g para a 6ª corda/MI e 0,0036 g para a 1ª corda/MI. Sabendo-se que, em instrumentos de cordas, a frequência f de uma nota musical é dada pela equação

$$f = \frac{1}{2L} \sqrt{\frac{T}{\lambda}}$$

em que L é o comprimento, T a tensão e λ a densidade linear da corda (massa/comprimento), nas condições de afinação do diapasão, qual será a frequência correspondente ao som agudo da 1ª corda/MI?

- a) 800 Hz
- b) 960 Hz
- c) 640 Hz
- d) 1300 Hz
- e) 1280 Hz

QUESTÃO 32

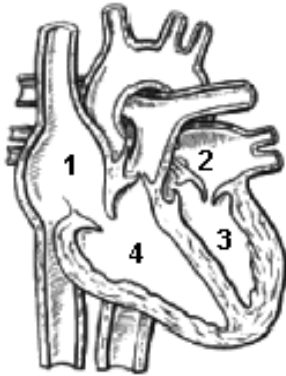
Os cinco pneus de um carro, quatro rodantes e um de reserva (estepe), são calibrados com uma pressão de 30 libras/polegada² (psi), no interior de uma fazenda, numa madrugada fria, a uma temperatura de 15°C. Ao chegar à cidade de destino, por volta das 12:00 horas, num dia bastante ensolarado, o motorista verifica novamente os pneus e constata que a pressão de cada um dos pneus rodantes aumentou para 32,5 libras/polegada² enquanto a pressão do pneu de reserva aumentou para 31,5 libras/polegada². Desprezando a dilatação dos pneus, qual é a diferença de temperatura, em graus Celsius, existente entre as temperaturas internas dos pneus rodantes e do pneu de reserva?

- a) 0,55°C
- b) 11°C
- c) 2,5°C
- d) 1,5°C
- e) 9,6°C

BIOLOGIA

QUESTÃO 33

O esquema representa uma visão interna do coração de um mamífero.

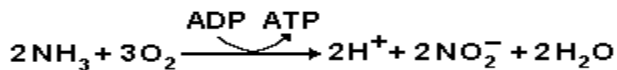


No coração dos mamíferos, há passagem de sangue:

- a) do átrio direito para o ventrículo esquerdo;
- b) do ventrículo direito para o átrio direito;
- c) do átrio esquerdo para o ventrículo esquerdo;
- d) do ventrículo direito para o ventrículo esquerdo;
- e) do átrio direito para o átrio esquerdo.

QUESTÃO 34

Considere as seguintes reações químicas:



"Essas reações fazem parte do metabolismo de seres..... , que atuam no ciclo do" ."

As palavras que completam a frase são, respectivamente:

- a) desnitrificantes – nitrogênio;
- b) autótrofos - gás carbônico;

- c) heterótrofos - gás carbônico;
- d) aeróbios - gás carbônico;
- e) quimiossintetizantes – nitrogênio.

QUESTÃO 35

Dentre os filos animais relacionados a seguir, quais desenvolveram as melhores adaptações para a conquista do ambiente terrestre?

- a) Celenterados e moluscos.
- b) Platelminhos e equinodermos.
- c) Protozoários e anelídeos.
- d) Asquelminhos e poríferos.
- e) Artrópodos e cordados.

QUESTÃO 36

Diversas espécies de insetos são consideradas nocivas ao homem por serem transmissoras de doenças. Associe a doença (coluna I) ao gênero (coluna II) a que pertencem as principais espécies que as transmitem no Brasil.

Coluna I

- 1 - Dengue
- 2 - Leishmaniose
- 3 - Filariose
- 4 - Doença de Chagas

Coluna II

- () Culex
- () Triatoma
- () Aedes
- () Lutzomya

Das alternativas a seguir, escolha aquela que corresponde à seqüência correta obtida na coluna II:

- a) 1-3-2-4
- b) 3-4-1-2
- c) 1-4-3-2
- d) 4-3-2-1
- e) 1-4-2-3

QUESTÃO 37

Você já deve ter temperado saladas para sua alimentação usando basicamente vinagre ou limão, sal e azeite. Por experiência própria, você já deve ter observado que, ao temperar a salada com antecedência, as verduras murcham. Isso acontece porque:

- a) Ao temperarmos a salada, estamos submetendo as células das verduras a um meio hipotônico. Assim, as células perdem, por osmose, água para o meio e murcham.
- b) Ao temperarmos a salada, estamos submetendo as células das verduras a um meio hipertônico. Assim, as células perdem, por difusão, água para o meio e murcham.
- c) Ao temperarmos a salada, estamos submetendo as células das verduras a um meio isotônico. Assim, as células perdem, por difusão, água para o meio e murcham.
- d) Ao temperarmos a salada, estamos submetendo as células das verduras a um meio hipertônico. Assim, as células perdem, por osmose, água para o meio e murcham.
- e) Ao temperarmos a salada, estamos submetendo as células das verduras a um meio isotônico. Assim, as células perdem, por osmose, água para o meio e murcham.

QUESTÃO 38

Na reprodução dos seres vivos, distinguem-se duas formas fundamentais desse fenômeno: reprodução assexuada e reprodução sexuada. Sobre a reprodução, assinale a alternativa correta.

- a) *Esquizogênese* é uma forma de reprodução assexuada na qual há formação de brotos que se destacam do organismo inicial ou ficam grudados a ele.
- b) *Gemulação* é uma forma de reprodução agâmica que consiste na fragmentação traumática, convulsiva, do corpo em segmentos que se regeneram.
- c) *Pedogênese* é uma forma de reprodução gâmica na qual há troca de fragmentos nucleares ou simplesmente de material genético entre dois indivíduos da mesma espécie.
- d) *Partenogênese arrenótoca* é um tipo de reprodução assexuada que origina apenas organismos fêmeos.

- e) *Neotenia* é um tipo de reprodução sexuada na qual organismos que, ainda na fase de larva, já têm gônadas maduras e podem reproduzir-se por acasalamento.

QUESTÃO 39

O experimento em que foi observado o fenômeno da "transformação bacteriana", ou seja, em que bactérias não patogênicas sem cápsula desenvolvem cápsula e causam a morte de camundongos, foi realizado por:

- a) Mendel
- b) Griffith
- c) Morgan
- d) Darwin
- e) Lamarck

QUESTÃO 40**DIFERENTES ATÉ NO STRESS**

A Ciência descobre por que homens e mulheres reagem de maneira oposta diante das tensões e aponta estratégias para diminuir os conflitos. Sob tensão, o corpo masculino produz menos testosterona. Isso eleva a irritação. No organismo feminino cai a serotonina. Ela fica mal-humorada.

(Revista Isto É)

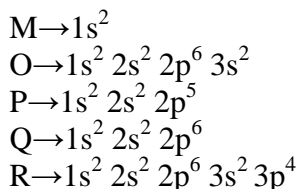
Sobre a testosterona e a serotonina, assinale a alternativa correta.

- a) A testosterona e a serotonina são hormônios produzidos na adeno-hipófise.
- b) Tanto a testosterona quanto a serotonina são hormônios que estimulam a atividade sexual de homens e mulheres.
- c) O hormônio testosterona é produzido nos testículos, responsável pelos caracteres secundários do homem, enquanto a serotonina é um neurotransmissor que existe naturalmente em nosso cérebro e está relacionada aos transtornos do humor.
- d) Os hormônios testosterona e serotonina são respectivamente produzidos nos testículos e nos ovários.
- e) A testosterona e a serotonina são neurotransmissores que agem no córtex cerebral de homens e mulheres, atuando no humor.

QUÍMICA

QUESTÃO 41

Considere as seguintes configurações eletrônicas dos átomos dos elementos químicos genéricos M, N, O, P, Q e R no estado fundamental:



Considere as afirmações a seguir sobre os elementos M, N, O, P, Q e R descritos acima.

I – O elemento que apresenta o maior potencial de ionização, dentre os citados, é o elemento M.

II – As espécies isoeletrônicas O^{2+} , Q e P^{1-} apresentam o mesmo raio atômico.

III – A combinação dos elementos O e P forma um composto tipicamente iônico de fórmula OP_2 .

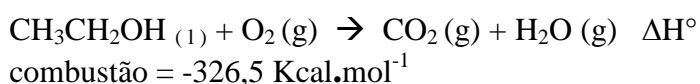
IV – O elemento R é um halogênio e forma um composto molecular apolar com o elemento P de fórmula provável R_3P_4 .

São verdadeiras:

- Apenas I e III.
- Apenas II e III.
- Apenas II e IV.
- Apenas II, III e IV.
- Apenas I e IV.

QUESTÃO 42

O etanol, ou álcool etílico (CH_3CH_2OH), é um combustível muito utilizado no Brasil como fonte alternativa de energia. Uma de suas vantagens é que, ao sofrer combustão completa, produz simplesmente gás carbônico e água, conforme a reação:



Com o auxílio das informações e do texto, analise as afirmações a seguir.

I – A soma dos menores coeficientes inteiros da equação da reação de combustão completa do etanol é igual a 9.

II – A reação de combustão completa do etanol não pode ser classificada como reação de oxirredução, pois não ocorre variação do número de oxidação de nenhum elemento químico presente na reação.

III – A combustão completa de 23g de etanol produzirá um volume de CO_2 igual a 45,4 L, medidos na CNTP. (Considere volume molar 22,7 L)

IV – A combustão completa de 10 mols de etanol puro produz uma solução gasosa com uma fração molar de CO_2 igual a 0,8.

V – A combustão de 230g de etanol absorve 1632,5 Kcal, pois a reação é endotérmica.

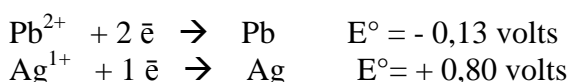
Dentre as afirmações, são verdadeiras:

- Apenas II e III.
- Apenas III e IV.
- Apenas II e IV.
- Apenas III e V.
- Apenas I.

QUESTÃO 43

Com o objetivo de montar uma pilha, um professor colocou uma placa de chumbo dentro de um béquer contendo solução $1 \text{ mol} \cdot \text{L}^{-1}$ de nitrato de chumbo II. Em outro béquer, contendo a solução de $1 \text{ mol} \cdot \text{L}^{-1}$ de nitrato de prata, ele colocou uma placa de prata metálica. Os eletrodos foram interligados e as soluções foram unidas por uma ponte salina.

Potenciais padrão de redução:



Assinale a opção incorreta.

- Após a interligação dos eletrodos, ocorrerá desgaste da placa de chumbo e dissolução de íons Pb^{2+} na solução de nitrato de chumbo II,

enquanto o eletrodo de prata apresentará um acréscimo de massa.

- b) A fórmula do nitrato de chumbo II é $Pb(NO_3)_2$.
- c) A força eletromotriz padrão (ddp padrão) da pilha chumbo/prata é igual 0,93 volts.
- d) A placa de chumbo funcionará como cátodo da pilha, ou seja, como pólo positivo da pilha. Se a ponte salina for removida, a voltagem da pilha aumentará.
- e) O nitrato de prata é um sal solúvel em água.

QUESTÃO 44

O tempo de meia-vida de uma amostra radioativa é o tempo necessário para que a metade dos átomos dessa amostra sofra desintegração radioativa e se transforme em outro elemento.

O céσιο 137 apresenta um tempo de meia-vida de 30 anos. Em relação a esse tempo de meia-vida e ao fenômeno da radioatividade, assinale a alternativa correta.

- a) O tempo de meia-vida do céσιο 137 é o mesmo tanto no céσιο elementar como em todos os compostos de céσιο.
- b) Uma amostra de céσιο 137 desintegra 75% de seus átomos após 90 anos.
- c) O tempo de meia-vida do céσιο 137 aumentará se a amostra for aquecida.
- d) O tempo de meia-vida do céσιο diminuirá com um aumento de pressão atmosférica.
- e) O céσιο 137 perde sua radioatividade ao ser queimado ou dissolvido em água.

QUESTÃO 45

Os cristais são indubitavelmente a forma mais fascinante e bela da matéria. Algumas gemas (cristais) como ametista, esmeralda, granada, cristal de rocha e turquesa, por exemplo, despertam interesse há mais de 6 mil anos. Estas pedras já serviram como símbolos de posição social, amuletos, talismãs e até como remédios. Atualmente, o nosso desenvolvimento tecnológico depende de vários cristais.

Cristais de carbono (diamante) são usados como abrasivos para polir e/ou como ponteiros para cortar materiais de elevada dureza (vidro), atribuindo um

elevado valor agregado, devido a suas propriedades ópticas, sua dureza e sua raridade.

Cristais de quartzo (SiO_2) servem como geradores de frequência e outros cristais de silício usados como matéria-prima para produção de chips para computadores.

Cristais de calcita ($CaCO_3$) são usados como filtros polarizadores de luz nos microscópicos e polarímetros.

De acordo com os compostos explicitados nos cristais, assinale a alternativa correta.

- a) Todos os compostos são substâncias simples.
- b) Todos os compostos reagem com ácidos com a liberação de gás carbônico.
- c) A calcinação de uma tonelada de $CaCO_3$, produzirá 560 Kg de óxido de cálcio e 440 Kg de gás carbônico, aproximadamente.
- d) Todos os compostos são iônicos.
- e) Todos os cristais são covalentes.

QUESTÃO 46

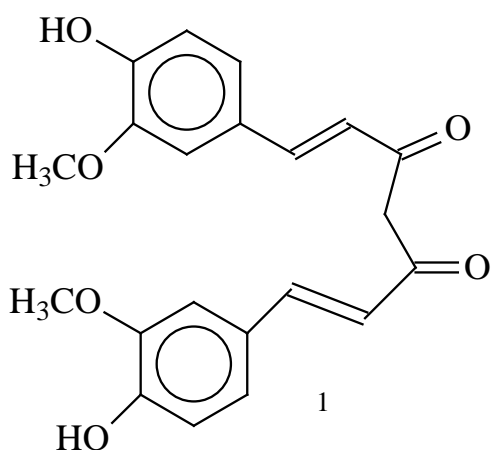
Com base nos dados e na reatividade dos compostos descritos na tabela a seguir, assinale a alternativa correta.

Compostos	PE (°C)	pKa
1. $H-C\equiv C-H$	-82	25
2. Cl_3C-CO_2H	196	0,5
3. CH_3-CO_2H	116	4,8
4. CH_3-CH_2-OH	78,5	16
5. Cl_3C-CH_2-OH	151	12

- a) O efeito indutivo nos compostos 2 e 5 favorece o aumento de acidez desses ácidos, quando comparado aos seus isólogos.
- b) O composto 2 é o ácido mais fraco e composto 1 é o mais forte, segundo a Teoria de Bronsted-Lowry.
- c) O nome do composto 5 é tricloro acético.
- d) Todos esses compostos são líquidos a 100 °C.
- e) Todos esses compostos reagem com NaOH, produzindo um sal orgânico e água.

QUESTÃO 47

A cúrcuma é a raiz de uma planta conhecida no Brasil como açafrão da terra, da família do gengibre, originária da Índia. O município de Mara Rosa -GO está entre os maiores produtores desta planta, da qual se extrai o corante (açafrão), empregado na culinária caseira e industrial. Além de corante, o açafrão apresenta também ação antiinflamatória, antioxidante e antimicrobiana. A curcumina (1) é responsável pela cor amarelada da cúrcuma.

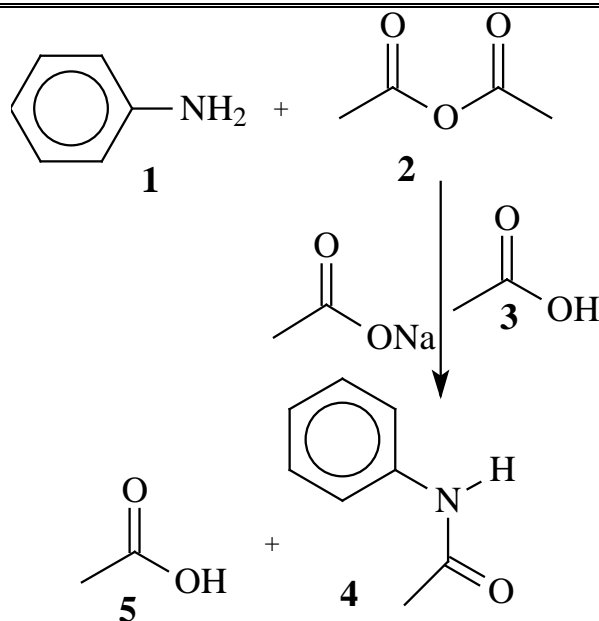


De acordo com a estrutura molecular da curcumina, assinale a alternativa correta.

- Sua fórmula percentual é $C_{68,5\%}H_{5,4\%}O_{26,1\%}$.
- Na estrutura estão presentes os grupos éter, fenol e anidrido.
- O grupo portador de cor (cromóforo) é o grupo metileno ($-CH_2-$) na estrutura.
- A cadeia principal na estrutura contém seis carbonos.
- Todos os substituintes no anel são grupos ativadores do anel.

QUESTÃO 48

A acetanilida é uma substância de grande interesse comercial. Além de suas propriedades analgésicas e antipiréticas, ela é usada pela indústria farmacêutica na síntese de vários outros fármacos e na indústria de tintas como precursor de vários pigmentos. Uma forma clássica de preparar a acetanilida está representada na equação a seguir.



Com base na equação, assinale a alternativa incorreta.

- Há três compostos derivados de ácidos carboxílicos.
- O composto 1 é uma amina primária e atua como uma base de Lewis na reação.
- Trata-se de uma reação de substituição nucleofílica a carbonila no grupo acila.
- A acetanilida é mais reativa que os compostos 2, 3 e 5, frente às reações de substituição nucleofílica a carbonila.
- O ácido etanóico, além de ser produzido, é também usado como solvente na reação.

HISTÓRIA

QUESTÃO 49

A Grécia Antiga não conheceu um Estado centralizado. Organizou-se por meio de cidades-estados, denominadas pólis. A esse respeito, assinale a alternativa incorreta.

- a) A pólis era uma construção social e política autodeterminada; todavia, a disputa pela hegemonia na antiga Grécia a movia.
- b) Na pólis, não havia espaço para cultos, deuses e santuários, nem mesmo para consulta aos oráculos anteriormente à tomada de decisões.
- c) A pólis expressava uma cultura e uma identidade próprias, marcadamente urbanas, denominadas de *ethos*.
- d) Nas pólis, a norma jurídica (lei), promulgada nos regimes democráticos ou outorgada nos regimes aristocráticos, era reconhecida como ato orientado pela razão e, portanto, humano.
- e) A experiencialização social e cultural que o grego antigo viveu nas pólis permitiu a capacidade de explicar os problemas da comunidade no âmbito dela própria, fundamentalmente apartada dos deuses.

QUESTÃO 50

A Idade Média, em termos culturais e mentais, era marcada pelo teocentrismo e pela condição da Igreja como único centro de referência para os homens alcançarem a Deus, a ordem no mundo e a salvação.

Assinale a única alternativa que não corresponde a essa cultura e mentalidade.

- a) Concepções religiosas ecléticas não se expressaram por meio de instituições religiosas, mas foram admitidas enquanto manifestações religiosas populares, uma consequência da tolerância religiosa deste período.
- b) O mundo era compreendido como sendo determinado por Deus.
- c) O homem medieval resignava-se à condição social determinada pelo nascimento.
- d) O mosteiro, visto de fora, assumia a condição de recinto e fortaleza de ordem, paz e serenidade interior, prefigurando, em certa medida, o que os homens imaginavam do paraíso.

- e) O poder espiritual exercido pela Igreja se entrelaçava com o poder temporal dos reis e príncipes, o que não causava estranheza aos homens da época, visto que este poder, que emanava de Deus, deveria orientar os homens e assegurar ordem no mundo cristão.

QUESTÃO 51

Sobre a grande crise feudal e o início da transição do feudalismo para o capitalismo, a partir do início do século XIV, assinale a alternativa incorreta.

- a) A recuperação dos solos por meio da rotação de áreas, o motor básico que impulsionara a economia feudal por três séculos, acabou se tornando insuficiente para atender as demandas da nova estrutura social, no contexto do esgotamento de terras adequadas e disponíveis para o cultivo.
- b) A formação dos Estados nacionais foi outra das consequências imediatas da grande crise.
- c) A população continuou a crescer e a produção caiu nas terras inadequadas e disponíveis para o cultivo, nos níveis da técnica agropecuária existente. Como consequência, o solo se deteriorava por causa da pressa e do mau uso e a produção em geral declinava.
- d) As estruturas profundas da crise emergiram na forma de conflitos aristocráticos, de fome, de epidemias, de revoltas populares e de exacerbação de fanatismos religiosos.
- e) Novas formas de produção, circulação e consumo, a exemplo do arrendamento em 'espécie' de terras de propriedade aristocrática, o desenvolvimento de novas técnicas de cultivo e a procura do lucro por meio da agricultura comercial emergem lentamente no quadro de crise.

QUESTÃO 52

Sobre as bases econômicas comuns das colonizações portuguesa e espanhola na América, assinale a alternativa incorreta.

- a) A distribuição de grandes extensões de terras para a baixa nobreza ibérica e para comerciantes concorreu decisivamente para a constituição de uma classe de fidalgos nas colônias americanas.
- b) As estruturas econômicas engendradas pela mineração e pela agricultura altamente especializada foram decisivas para a criação de um mercado interno autodeterminado, nas américas portuguesa e espanhola.

- c) A criação do governo-geral na América portuguesa e dos vice-reinados na América espanhola constitui-se nas formas de centralização político-administrativas metropolitanas, respectivamente impostas pela Coroa Portuguesa e pela Coroa Espanhola nas novas terras americanas.
- d) A perspectiva do “eldorado” fez-se presente nos dois sistemas coloniais.
- e) As formas de trabalho compulsório – escravidão de índios e de africanos, mita, encomienda, etc – concorreram de forma decisiva para a imposição dos diversos sistemas coloniais.

QUESTÃO 53

Assinale a alternativa que não corresponde aos movimentos e lutas operárias na Europa do século XIX.

- a) O ludismo consistiu no movimento que apregoava a quebra de máquinas, identificadas pela nascente classe operária como causadoras dos seus sofrimentos.
- b) Com as derrotas das Revoluções de 1848 e da Comuna de Paris de 1871, as concepções políticas reformadoras passaram a predominar incontestavelmente no movimento operário europeu e mundial no final do século XIX.
- c) O movimento cartista, que sucedeu ao ludismo e que, de certa forma, representava um nível de consciência política e organizativa mais avançada em relação àquele, sustentava a idéia de que o esclarecimento dos parlamentares acerca da condição da classe operária, e a pressão sobre os parlamentares, viabilizariam o surgimento de uma legislação protetora dos trabalhadores operários das fábricas.
- d) As Revoluções de 1848, também conhecidas como “A Primavera dos Povos”, tiveram início na França, mas se estenderam por diversos países, com grande presença política do proletariado urbano.
- e) A Comuna de Paris, de 1871, representou a primeira experiência em que a classe operária chegou ao poder político e o exerceu diretamente nos poucos meses em que sobreviveu.

QUESTÃO 54

Sobre as transformações econômicas e sociais ocorridas no Brasil a partir de meados dos anos 1950, identifique a alternativa incorreta.

- a) A industrialização prevista no Plano de Metas representava uma ruptura em relação ao intento industrializador, sobre bases fundamentalmente nacionais, do período getulista, visto que, ao abrir a economia à entrada das multinacionais, reestabelecia o padrão de modernização dependente da sociedade brasileira.
- b) O padrão de endividamento externo, outro eixo do padrão de modernização dependente, visava a criar empresas estatais, transferir recursos públicos para a iniciativa privada e financiar a infra-estrutura do país.
- c) Consolidou o processo de mecanização e quimificação da agricultura e avançou o trabalho assalariado no campo.
- d) Ocorria uma política de distribuição regressiva de rendas no país, de forma que, enquanto se valorizavam os salários dos postos mais altos da administração das empresas públicas e privadas, comprimiam-se os salários dos trabalhadores de baixa qualificação profissional.
- e) Ocorreu no período um refluxo da expansão da fronteira agrícola em direção dos estados das regiões Norte e Centro-Oeste.

QUESTÃO 55

Assinale a alternativa que não corresponde à ordem econômica internacional estabelecida no pós-guerra.

- a) Os Estados Unidos assumiram a supremacia industrial, comercial e financeira internacional, estendendo seus capitais sobre economias industrializadas em reconstrução e economias agroexportadoras emergidas do colonialismo e do neocolonialismo.
- b) Os Estados Unidos também assumiram a condição de centro de consumo maciço de mercadorias por meio da sua ampla classe média, tornando-se o principal mercado de exportações para os países que compunham a periferia econômica mundial.
- c) Em termos estritamente econômicos, a ordem econômica internacional orientou-se pelas políticas estabelecidas pelo Fundo Monetário

- Mundial (FMI), pelo Banco Internacional de Reconstrução e Desenvolvimento (BIRD) e pelo Acordo Geral sobre Tarifas e Comércio (GATT).
- d) Os Estados Unidos tornaram-se, juntamente com a União Soviética, os fiadores da nova ordem internacional.
- e) A ordem econômica vigente no ocidente, sob hegemonia norte-americana, contemplou processos de industrialização periférica e semi-periférica sobre bases nacionalistas e soberanas, sem instabilidades políticas provocadas pelos Estados Unidos, a exemplo do Brasil.

QUESTÃO 56

A atual crise financeira internacional é, em grande medida, o estouro de uma ‘bolha especulativa’ envolvendo a valorização artificializada de ações de empresas privadas e de imóveis, bem como a securitização dos mesmos por diversas seguradoras e bancos privados. Assinale a alternativa cujo aspecto não corresponde às suas causas estruturais.

- a) Empresas que operavam especulativamente em torno do dólar, a exemplo das empresas brasileiras que contraíam empréstimos internacionais de curto prazo em dólar; que os convertiam em reais internamente para adquirir títulos públicos e usufruir das elevadas taxas de juros e que pressionavam para a contínua desvalorização interna do dólar para reverter reais em dólar e pagar as dívidas internacionais com base em um dólar desvalorizado internamente, ganhando duplamente às custas do país, levou a crise para o resto do mundo, além, é claro, da contração dos mercados internacionais às exportações.
- b) A desregulamentação financeira rompeu com os diques impostos, desde a crise dos anos 1930, à ação dos bancos comerciais, que voltaram a operar como supermercados financeiros e passaram a se valer da “securitização” de créditos, o que antes era reservado somente aos bancos de investimentos.
- c) A superprodução de comódites (minérios, produtos agropecuários etc, a serem comercializados anteriormente a sua produção), com a sua conseqüente desvalorização internacional, somada à profunda articulação entre os bancos centrais na coordenação da política financeira internacional e à elevada taxa de juros internacionais determinaram a súbita elevação dos custos de produção, das dívidas de empresas e

consumidores e a recessão econômica internacional.

- d) O Banco Central dos Estados Unidos, bem como os bancos centrais das principais economias industrializadas do mundo, não assumiu um papel e uma função reguladora, deixando a cargo da lógica competitiva e maximizadora de ganhos, que impulsiona as corporações econômicas e os bancos, o “controle natural do mercado”.
- e) A política de juros extremamente baixos, que subia pela “escada”, conjugada com a especulação valorizadora de ações, títulos e imóveis, que subia pelo “elevador”, estimula a classe média norte-americana e européia a se endividar no sistema financeiro para adquirir ações e imóveis; quando ocorre a “perda de confiança” (ou o fim da ilusão) e as pessoas passam a vender suas “propriedades”, ocorre a desvalorização dessas propriedades, com a conseqüente a inadimplência junto ao sistema financeiro, a quebra de bancos e de seguradoras, a recessão etc.;

GEOGRAFIA

QUESTÃO 57

Nasce em Minas Gerais, na serra da Canastra, e atravessa os estados da Bahia e de Pernambuco, com drenagem superior a 630.000 km² e uma extensão de 3.160 km, tendo como principais afluentes os rios Paracatu, Carinhonha e Grande, pela margem esquerda, e os rios Salitre, das Velhas e Verde Grande, pela margem direita. De grande importância política, econômica e social, principalmente para uma região do país, é navegável por cerca de 1.800 km, desde Pirapora, em Minas Gerais, até a cachoeira de Paulo Afonso, em função da construção de hidrelétricas com grandes lagos e eclusas, como é o caso de Sobradinho e Itaiparica.

O texto acima faz alusão à bacia do rio:

- a) Amazonas
- b) São Francisco
- c) Araguaia-Tocantins
- d) Paraná
- e) Paraguai

QUESTÃO 58

A hidrografia brasileira, basicamente constituída de rios e lagos, pode ser considerada a mais densa do mundo. Dentre as características descritas, assinale a alternativa incorreta.

- a) Os padrões de drenagem dos rios brasileiros são endorréicos e arréicos.
- b) O regime de alimentação dos rios brasileiros é pluvial e não registra regimes nival ou glacial. Somente o rio Amazonas depende, em parte, do derretimento da neve na cordilheira dos Andes.
- c) A grande maioria dos rios é perene, isto é, nunca seca totalmente. Apenas alguns rios nordestinos são intermitentes.
- d) O padrão de drenagem dos rios brasileiros é exorréico.
- e) A hidrografia brasileira é bastante utilizada como fonte de energia, mas muito pouco para a navegação.

QUESTÃO 59

Observe os dados da tabela a seguir.

Países	Taxa de crescimento da população entre 2000 e 2005 (% ao ano)	Taxa de fecundidade 2002
Somália	4,2	7
Índia	1,5	3
Brasil	1,2	2
EUA	1,0	2
Alemanha	0,1	1
Itália	-0,1	1
Rússia	-0,5	1

Por meio dos dados apresentados e de seus conhecimentos sobre os aspectos da população mundial, é correto afirmar que:

- a) EUA e Brasil apresentam a mesma taxa de fecundidade.
- b) A população vai aumentar apenas em países considerados muito ricos.
- c) O crescimento vegetativo é positivo nos países desenvolvidos e subdesenvolvidos.
- d) Com base nos dados, a população mundial deverá se reduzir nos próximos dez anos.
- e) O crescimento reduzido na Rússia deve-se à enorme extensão territorial do país.

QUESTÃO 60

O carvão mineral é um produto resultante da transformação de uma vegetação primitiva que foi sepultada nas camadas da Terra em períodos geológicos antigos. Quanto mais antigo o carvão mineral, maior é o seu teor calorífico. Assinale a alternativa que menciona a modalidade de carvão mineral que possui maior poder calorífico.

- a) hulha
- b) linhito
- c) xisto betuminoso
- d) antracito
- e) turfa

QUESTÃO 61

Considere dois mapas do Brasil, sendo que o mapa "A" tem escala de 1/10.000.000 e o mapa "B", escala de 1/50.000.000. Assinale a alternativa correta.

- a) Ambos os mapas apresentam a mesma riqueza de detalhes.
- b) O mapa “A” apresenta menor riqueza de detalhes que o mapa “B”.
- c) O mapa “A” apresenta maior riqueza de detalhes que o mapa “B”.
- d) O mapa “B” é proporcionalmente cinco vezes maior que o mapa “A”.
- e) Os dois mapas possuem o mesmo tamanho.

QUESTÃO 62

Modernas teorias, como a das placas tectônicas, procuram explicar fenômenos que ocorrem na superfície terrestre, como terremoto, vulcanismo e formação de cadeias montanhosas. De acordo com essa teoria, todas as alternativas estão corretas, exceto uma. Assinale-a.

- a) Parte da crosta oceânica é arrastada para baixo da crosta continental e absorvida pelo manto, ao longo do litoral ocidental da América do Sul, havendo convergência de placas tectônicas.
- b) O afastamento de duas placas em sentido contrário provoca a expansão dos fundos oceânicos e a formação de cadeias montanhosas submarinas.
- c) A posição de parte do território brasileiro sobre as bordas da placa sul-americana é responsável pelos tremores de terra que ocorrem no Rio Grande do Norte.
- d) Os limites das placas tectônicas são áreas de grande instabilidade, onde ocorrem tremores de terra e fenômenos relacionados com o vulcanismo.
- e) A litosfera, ou parte sólida da Terra, apresenta-se fragmentada em uma série de placas que se movem em vários sentidos.

QUESTÃO 63

A nova ordem mundial é multipolar, em substituição à bipolar, quando os Estados Unidos e a União Soviética dividiam o comando do mundo.

De acordo com os conhecimentos sobre a nova ordem, assinale a afirmativa correta.

- a) O Nafta é um bloco econômico que reúne países do continente norte-americano e substituiu a OEA.
- b) As organizações financeiras internacionais, como o FMI, o Bird e o Gatt, perderam importância na nova conjuntura multipolar.

- c) O Mercosul, bloco formado por Argentina, Brasil, Paraguai e Uruguai, eliminou as barreiras alfandegárias entre os países-membros e criou uma moeda única, que entrará em vigor a partir de 2010.
- d) Os blocos de maior poderio econômico, tecnológico e político-diplomático são o americano, o europeu e o asiático.
- e) Os dois maiores blocos, em número de países, são o Nafta e Mercosul.

QUESTÃO 64

De acordo com a figura abaixo, analise as proposições e assinale a alternativa correta.



- I- É uma projeção cilíndrica, caracterizando uma visão de mundo eurocêntrica, privilegiando a forma dos continentes.
- II- Publicada pela primeira vez em 1973, pelo historiador alemão Arno Peters, indica uma projeção cilíndrica equivalente.
- III- Pretende demonstrar uma visão geopolítica dos países subdesenvolvidos, pois enfatiza o ponto de vista do Sul, apesar de comprometer a forma dos continentes.
- IV- É um mapa equivocado, pois o Norte está “embaixo” e Sul “em cima”.
- V- Foi idealizada no século XVI, pelo belga Mercator, e se caracteriza por ser uma projeção conforme, sendo muito utilizada nas Grandes Navegações.

Estão corretas:

- a) Apenas I, IV e V.
- b) Apenas II e III.
- c) Apenas I, II e III.
- d) Apenas II, III e V.
- e) Apenas III e V.

CLASSIFICAÇÃO PERIÓDICA DOS ELEMENTOS

Elementos de Transição																		
1	2	3	4	5	6	7	8	9	10	11	12	13	14	15	16	17	18	
1 H 1	2 He 4	3 Li 7	4 Be 9	5 B 11	6 C 12	7 N 14	8 O 16	9 F 19	10 Ne 20	11 Na 23	12 Mg 24	13 Al 27	14 Si 28	15 P 31	16 S 32	17 Cl 35,5	18 Ar 40	
19 K 39	20 Ca 40	21 Sc 45	22 Ti 48	23 V 51	24 Cr 52	25 Mn 55	26 Fe 56	27 Co 59	28 Ni 58,7	29 Cu 63,5	30 Zn 65	31 Ga 70	32 Ge 72,5	33 As 75	34 Se 79	35 Br 80	36 Kr 84	
37 Rb 85,5	38 Sr 87,6	39 Y 89	40 Zr 91	41 Nb 93	42 Mo 96	43 Tc 99	44 Ru 102	45 Rh 103	46 Pd 106,4	47 Ag 108	48 Cd 112	49 In 115	50 Sn 117	51 Sb 122	52 Te 127,6	53 I 127	54 Xe 131,3	
55 Cs 133	56 Ba 137	57-71 *	72 Hf 178,5	73 Ta 181	74 W 184	75 Re 186	76 Os 190	77 Ir 192	78 Pt 195	79 Au 197	80 Hg 200,6	81 Tl 204	82 Pb 207	83 Bi 209	84 Po (210)	85 As (210)	86 Rn (222)	
87 Fr (223)	88 Ra 226	89-103 *	104 Db (261)	105 Jl (260)	106 Rf	107 Bh	108 Hn	109 Mt										103 Lu 175
Série dos Lantanídeos																		
57 La 139	58 Ce 140	59 Pr 141	60 Nd 144	61 Pm (147)	62 Sm 150	63 Eu 152	64 Gd 157	65 Tb 159	66 Gd 162,5	67 Ho 165	68 Er 167	69 Tm 169	70 Yb 173	71 Lu 175				
Série dos Actinídeos																		
89 Ac (227)	90 Th 232	91 Pa 231	92 U 238	93 Np 237	94 Pu (244)	95 Am (243)	96 Cm (247)	97 Bk (251)	98 Cf (251)	99 Es (254)	100 Fm (257)	101 Md (258)	102 No (255)	103 Lr (256)				

Tabela com dados ajustados para resolução da Prova de Química



CENTRO FEDERAL DE EDUCAÇÃO TECNOLÓGICA DE GOIÁS

VESTIBULAR – 2009/1**CADERNO DE PROVA DE****REDAÇÃO****INSTRUÇÕES**

- Este caderno contém a Prova de Redação. Há três propostas de produção textual, mas você deve escolher apenas uma para desenvolvê-la de acordo com o tema proposto. Há, ainda, uma coletânea, cuja leitura é obrigatória, entretanto, você não deve copiá-la. Transcrições serão aceitas desde que estejam a serviço de seu texto e venham destacadas entre aspas. Independentemente da proposta escolhida, **você não deve assinar o texto.**
- Junto com este caderno, você receberá a *Folha de Rascunho*, já personalizada, e a *Folha de Redação*. Confira seus dados (número de inscrição e nome) constantes na *Folha de Rascunho*.
- Verifique se este caderno está incompleto e se há imperfeições gráficas. Nesses casos, solicite ao fiscal a troca do mesmo.
- Para rascunho da Prova de Redação, somente utilize a *Folha de Rascunho* (personalizada) própria para esse fim.
- Apenas as redações transcritas na *Folha de Redação* com caneta esferográfica de tinta preta ou azul serão corrigidas. Atenção: redação a lápis não será corrigida.
- A *Folha de Redação* **NÃO DEVERÁ** possuir qualquer tipo de identificação do candidato, ou seja, não deve ser assinada.
- Será atribuída nota *zero* se a redação fugir ao tema proposto; se o candidato utilizar apenas alguma palavra ou expressão referente ao tema, mas sem a articulação de idéias que configurem o desenvolvimento do tema; se o texto for considerado caótico, comprometendo o seu sentido. Também serão eliminados os candidatos cujo aproveitamento seja inferior a 30 pontos.

REDAÇÃO

Tema: **O estresse e/ou a crueldade justificam a banalização da vida?**

COLETÂNEA

1. Rio de Janeiro - Na quarta-feira passada, um homem foi parado numa blitz em São José do Rio Preto (440 km de São Paulo). Os policiais o multaram por estar dirigindo sem carteira e lhe disseram que seu carro seria apreendido por problemas na documentação. Enquanto esperavam pelo guincho, o motorista, revoltado, aproveitou-se de um cochilo da polícia e botou fogo no carro, um Santana, que foi completamente destruído.

Dois dias depois, no Caju, zona central do Rio, um policial participava de um exame de tiros num estande da Polícia Civil. Ao saber que fora reprovado, pegou seu carro e foi embora, nervoso. Mal tinha dado a partida, deparou com um cavalo que se atravessou no seu caminho. Saltou e atirou na cabeça do animal. O cavalo morreu na hora.

Na madrugada de ontem, na favela Santa Terezinha, zona sul de São Paulo, um homem matou sua mulher e dois filhos, de 8 e 9 anos, a golpes de martelo na cabeça. Saiu de casa e, sempre a marteladas, amassou feio 20 carros estacionados na rua. A PM apareceu e ele martelou também o carro da corporação. Ao receber voz de prisão, reagiu, foi baleado e morreu.

O que está acontecendo no Brasil? Por que tanta fúria? O estresse sempre existiu, mas desde quando pequenos aborrecimentos levam a reações tão desproporcionais? Seria fácil procurar razões econômicas, políticas ou sociais para esses atos – os baixos salários, a falta de perspectivas profissionais, o estrangulamento do indivíduo na cidade. Mas todas essas teorias seriam de galinheiro, como diz o Nelson Rodrigues, e não explicariam nada.

Galinheiro por galinheiro, vou arriscar um palpite. O homem que incendiou o carro, o que matou o cavalo e o que chacinou a família podiam estar apenas de saco cheio. O que também não explica nada.

(CASTRO, Ruy. Dias de ira. **Folha de S. Paulo**, 26 de set. de 2007)

2. Cheguei em casa carregando a pasta cheia de papéis, relatórios, estudos, pesquisas, propostas, contratos. Minha mulher, jogando paciência na cama, um copo de uísque na mesa de cabeceira, disse, sem tirar os olhos das cartas, você está com um ar cansado. Os sons da casa: minha filha, no quarto dela treinando impostação de voz, a música quadrifônica no quarto do meu filho. Você não vai largar essa mala?, perguntou minha mulher, tire essa roupa, bebe um uisquisinho, você precisa aprender a relaxar. [...]

A copeira servia à francesa, meus filhos tinham crescido, eu e minha mulher estávamos gordos. É aquele vinho que você gosta, ela estalou a língua com prazer. Meu filho me pediu dinheiro quando estávamos no cafezinho, minha filha pediu dinheiro na hora do licor. Minha mulher nada pediu, nós tínhamos conta bancária conjunta.

Vamos dar uma volta de carro?, convidei. Eu sabia que ela não ia, era hora da novela. Não sei que graça você acha de passear de carro todas as noites, também aquele carro custou uma fortuna, tem que ser usado, eu é que cada vez me apego menos aos bens materiais, minha mulher respondeu.

Os carros dos meninos bloqueavam a porta da garagem, impedindo que eu tirasse o meu. Tirei os carros dos dois, botei na rua, tirei o meu, botei na rua, coloquei os dois carros novamente na garagem, fechei a porta, essas manobras todas me deixaram levemente irritado, mas ao ver os pára-choques salientes do meu carro, o reforço especial duplo de aço cromado, senti o coração bater apressado de euforia. Enfiar a chave na ignição, era um motor poderoso que gerava a sua força em silêncio, escondido no capô aerodinâmico. Saí, como sempre sem saber para onde ir, tinha que ser uma rua deserta, nesta cidade tem mais gente do que mosca. Na avenida Brasil, ali não podia ser, muito movimento. Cheguei numa rua mal iluminada, cheia de árvores escuras, o lugar ideal. Homem ou mulher? Realmente não fazia diferença, mas não aparecia ninguém em condições, comecei a ficar tenso, isso sempre acontecia, eu até gostava, o alívio era maior. Então vi a mulher, podia ser ela, ainda que mulher fosse menos emocionante, por ser mais fácil. Ela caminhava apressadamente, carregando um embrulho de papel ordinário, coisas de padaria ou de quitanda, estava de saia e blusa, andava depressa, havia árvores na calçada, de vinte em vinte metros, um interessante problema a exigir uma grande dose de perícia. Apaguei as luzes do carro e acelerei. Ela só percebeu que eu ia para cima dela quando ouviu o som da borracha dos pneus batendo no meio-fio. Peguei a mulher acima dos joelhos, bem no meio das pernas, um pouco mais sobre a esquerda, um golpe perfeito, ouvi o barulho do impacto partindo os dois ossões, dei uma guinada rápida para a esquerda, passei como um foguete rente a uma das árvores, e deslizei com os pneus cantando, de volta para o asfalto. Motor bom, o meu, ia de zero a cem quilômetros em nove segundos. Ainda deu para ver que o corpo desengonçado da mulher havia ido parar, colorido de sangue, em cima de um muro, desses baixinhos de casa de subúrbio.

Examinei o carro na garagem. Corri orgulhosamente a mão de leve pelos pára-lamas, os pára-choques sem marca. Poucas pessoas, no mundo, igualavam minha habilidade no uso daquelas máquinas.

A família estava vendo televisão. Deu sua voltinha, agora está mais calmo?, perguntou minha mulher, deitada no sofá, olhando fixamente o vídeo. Vou dormir, boa noite para todos, respondi, amanhã vou ter um dia terrível na companhia.

(FONSECA, Rubem. Passeio noturno. **Feliz Ano Novo**. Rio de Janeiro: Artenova, 1975.)

3. Quanto vale a vida de qualquer um de nós? quanto vale a vida em qualquer situação?
quanto valia a vida perdida sem razão?
num beco sem saída, quando vale a vida?
são segredos que a gente não conta
são contas que a gente não faz
quem souber quanto vale, fale em alto e bom som
quantas vidas vale o tesouro nacional?
quantas vidas cabem na foto do jornal?
às sete da manhã, quanto vale a vida

depois da meia-noite, antes de abrir o sinal?
são segredos que a gente não conta
(faz de conta que não quer nem saber)
quem souber, fale agora ou cale-se para sempre
quanto vale a vida acima de qualquer suspeita?
quanto vale a vida debaixo dos viadutos?
quanto vale a vida perto do fim do mês?
quanto vale a vida longe de quem nos faz viver?
são segredos que a gente não conta [...]

(Engenheiros do Hawaii. Quanto vale a vida. Álbum **Filmes de Guerra, Canções de amor**, 1998)

4. Aqui em Curitiba, na quinta-feira, 3, o filho de um amigo meu foi espancado por um grupo de skinheads. Sofreu desmaio e terá de passar por cirurgias para reparação do rosto. Motivo: ele tem o cabelo tingido de vermelho e, para os skinheads, parece um punk; logo, merece violência. Isso ocorreu numa praça central, por volta das 22 horas. A humanidade está desesperadamente enferma. Quem poderá nos curar?

(Marcel Taques Pilatti, Curitiba, PR. www.vejaonline.abril.com.br/leitor. Acessado em 02.11.08)

5. Vingarse de ofensas sofridas é atávico, instintivo, próprio da natureza humana. No entanto, o homem é também um animal gregário, social. O psiquismo humano desenvolveu o poder de suplantar as meras reações instintivas. Com isso o homem pode escolher uma via de legítima superação de ofensa recebida. [...] Perdoar é difícil e raro. Mas superar e sublimar estão disponíveis às pessoas civilizadas.

(Marco Aurélio Baggio, Psiquiatra, Belo Horizonte, MG. www.vejaonline.abril.com.br/leitor. Acessado em 02.11.08)

Proposta 1 – Carta de leitor

A carta de leitor é um gênero que atende a diversos propósitos comunicativos, como opinar, elogiar, reclamar, reivindicar, entre outros. Encontrada frequentemente no meio jornalístico, a carta de leitor apresenta uma opinião sobre determinado assunto lido nos periódicos. A argumentação e a interlocução presentes nesse texto têm por finalidade convencer o interlocutor sobre determinado ponto de vista.

Suponha que você seja um leitor de jornal ou revista e que, diante de tantas reportagens lidas sobre o tema **o estresse e/ou a crueldade justificam a banalização da vida?**, você queira posicionar-se sobre o que leu, dialogando com o jornal ou revista por meio de uma carta de leitor. Considere as idéias contidas na coletânea como argumentos ou contra-argumentos de sua carta.

Proposta 2 – Artigo de opinião

O artigo de opinião é um texto de caráter jornalístico, que traz a interpretação, análise ou opinião do articulista sobre determinado fato, assunto ou tema de relevância, de forma a convencer o leitor a aceitar uma idéia, mudar uma atitude e adotar uma postura.

Escreva um artigo de opinião para um jornal local, discutindo, a partir de fatos mais recentes, a concepção acerca do questionamento expresso no tema: **o estresse e/ou a crueldade justificam a banalização da vida?**. Lembre-se de que os argumentos e contra-argumentos serão fundamentais para permitir a construção de uma análise crítica dos dados obtidos na coletânea, bem como a interpretação das idéias nela contidas.

Proposta 3 – Conto (narrativa curta)

O conto é uma narrativa curta, envolvendo elementos como personagens, tempo, espaço, ação (situação, conflito e desfecho) que se associam na construção da narrativa.

Considerando o tema **o estresse e/ou a crueldade justificam a banalização da vida?** e as informações contidas na coletânea, produza uma narrativa em que uma personagem viva uma situação de extremo estresse, culminando em ações trágicas, podendo envolver ou não outras personagens. Para desenvolver o texto, determine: quem seria essa personagem? O que teria acontecido para que ela vivesse uma situação-limite? As ações da personagem principal podem justificar a banalização de sua própria vida ou da de outras pessoas? Qual seria o desfecho dessa história?