

CONHECIMENTOS ESPECÍFICOS

Acerca dos conceitos básicos de gerenciamento de projetos e considerando o PMBOK, julgue os itens a seguir.

- 51 No gerenciamento de um projeto, deve-se utilizar não apenas as ferramentas e técnicas disponíveis, mas também conhecimento e habilidade para que os requisitos sejam cumpridos.
- 52 A identificação de requisitos é uma das atividades que compõem o gerenciamento do projeto.
- 53 O planejamento organizacional de uma empresa não acarreta impacto em projeto cujo financiamento já tenha sido alocado por meio de plano estratégico.
- 54 Um projeto geralmente possui equipes e esforço de desenvolvimento específicos, no entanto seus produtos ou serviços são comuns a todos os projetos que tenham o mesmo escopo.
- 55 Quando um projeto está bem planejado, ou seja, foram previstas todas as suas atividades e resultados, é certo que não haverá incertezas.

Ainda em relação aos conceitos básicos de gerenciamento de projetos, julgue os itens subsequentes.

- 56 Em uma relação sequencial, e havendo pré-requisitos entre as fases do projeto, o uso de paralelismo ou compressão do cronograma é oportuno caso haja risco de atividades resultarem em retrabalho.
- 57 As partes interessadas são pessoas ou organizações que possuem influência positiva ou negativa em um projeto.
- 58 Os grupos de processos de gerenciamento de projeto se dividem em iniciação, planejamento, execução, monitoramento e controle e encerramento.
- 59 Um projeto se torna oficialmente autorizado quando o termo de abertura é aprovado, sendo a aprovação uma atividade que se encontra fora dos limites do projeto.
- 60 Em função da dificuldade de contratação de equipe competente, o custo de pessoal de um projeto é mais alto no início; porém, com a execução do projeto e com a devida produtividade da equipe, esse custo passa a ser mais baixo.
- 61 O ciclo de vida de um projeto tem uma estrutura genérica, utilizada na comunicação com a alta administração, e constitui-se de início, organização e preparação, execução do trabalho e encerramento do projeto.

Com relação ao gerenciamento de integração e de escopo, julgue os itens que se seguem.

- 62 No controle integrado de mudanças, o gerente de projetos deve garantir que todas as ações corretivas e preventivas recomendadas tenham sido implementadas.
- 63 Denomina-se coleta de requisitos o processo que envolve a definição e a documentação de funcionalidades que devem atender às necessidades das partes interessadas, tanto do projeto quanto do produto.
- 64 Para criar uma EAP, pode-se usar as fases do ciclo de vida do projeto no primeiro nível da decomposição e no segundo nível o produto e as entregas.
- 65 Os requisitos do projeto impõem restrições quanto ao planejamento do projeto, com exceção do custo, do cronograma e da qualidade, que não são influenciados pelos requisitos definidos.
- 66 O gerenciamento de integração refere-se tanto à integração entre processos do gerenciamento de projetos quanto à integração desses processos com as atividades e suas entregas.

Julgue os itens a seguir, considerando as áreas de gerenciamento de riscos, qualidade e custos, segundo o PMBOK.

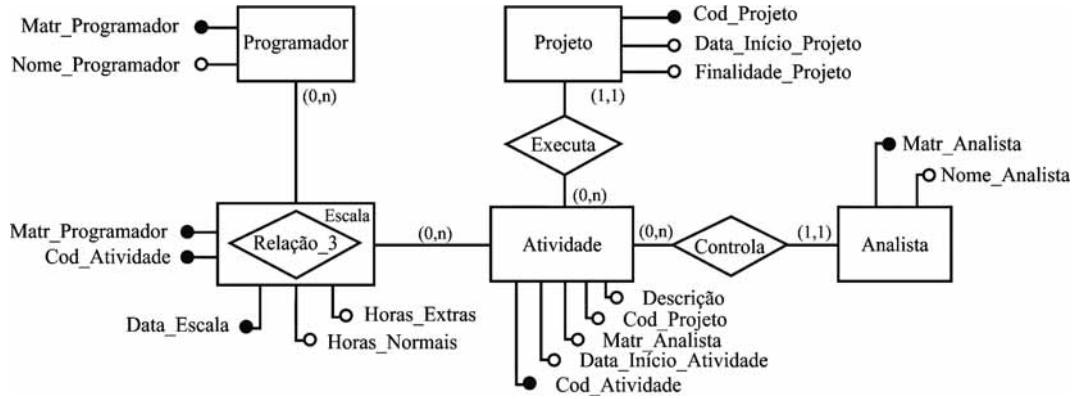
- 67 A matriz de probabilidade e impacto é feita com base na identificação de eventos reais e nas implicações identificadas e analisadas.
- 68 Para não onerar a atividade e nem deixar a equipe do projeto preocupada, deve-se evitar a descrição de detalhes sobre os riscos, recomendando-se apenas a identificação do evento e seu impacto.
- 69 A resposta ao risco deve ser planejada de modo que permita a definição da estratégia mais adequada para eliminar, transferir, mitigar e aceitar os riscos. Em caso de oportunidades ou riscos positivos, apenas a estratégia de aceitar um risco pode ser utilizada.
- 70 O projeto de experimentos (DOE) é uma das técnicas que avalia o impacto no custo da qualidade, identificando fatores que possam influenciar no planejamento da qualidade.
- 71 O planejamento de respostas a riscos deve considerar tanto riscos identificados e analisados quanto aqueles desconhecidos, uma vez que a incerteza é elemento indissociável do gerenciamento dos riscos do projeto.
- 72 Um processo de gerenciamento de riscos deve ter como entrada, no mínimo, os planos de gerenciamento de custos, do cronograma e das comunicações.

Com relação à engenharia de *software* e arquiteturas, julgue os itens que se seguem.

- 73 O modelo de arquitetura em camadas auxilia na identificação do serviço específico que cada camada pode oferecer.
- 74 O fornecimento de um serviço depende exclusivamente da aplicação, pois provedores podem oferecer diversos tipos de serviços para inúmeros usuários daquela aplicação.
- 75 Os padrões CORBA auxiliam a comunicação lógica entre objetos em arquiteturas de objetos distribuídos mesmo onde objetos implementados possuam diferentes linguagens ou plataformas.
- 76 Os modelos de fluxos de dados são utilizados para modelar a forma com que os dados são processados em um sistema, sendo úteis no nível de análise dos dados.

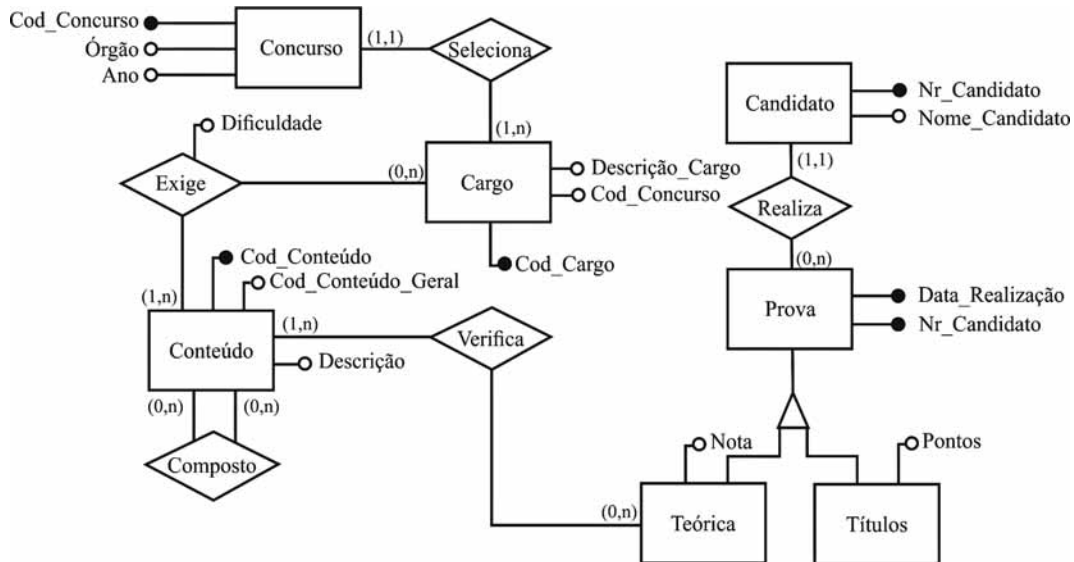
Acerca de banco de dados, organização de arquivos, modelos de dados e sistemas gerenciadores de banco de dados (SGBD), julgue os itens seguintes.

- 77 Em um banco de dados pequeno, em um sistema embarcado, sem um sistema operacional básico para o gerenciamento de arquivo, a organização de arquivos com agrupamento de múltiplas tabelas permite a redução da quantidade de códigos para a implementação do sistema.
- 78 Ao empregar as linguagens de programação para manipular os dados, os programadores trabalham, usualmente, no nível físico de abstração.
- 79 Caso, em uma organização de arquivos com estrutura de acesso com base em índice, o campo de classificação do arquivo não seja um campo chave, um recurso para aumentar a velocidade de recuperação de registros que não tenham valor distinto de classificação é a utilização de um índice de agrupamento (*clustering*).
- 80 Os modelos de dados semânticos, como o orientado a objetos e o relacional estendido, oferecem suporte a objetos complexos e a dados não estruturados.



Com base na figura acima, que apresenta modelo relacional de dados em que os atributos com um círculo escuro são os identificadores (chaves primárias) das entidades, julgue os itens a seguir.

- 81 Os programadores participam apenas de um projeto.
- 82 A entidade “Atividade” está de acordo com uma relação na 2.ª Forma Normal.
- 83 Os atributos da entidade “Escala” não estão de acordo com uma relação na 3.ª Forma Normal.
- 84 Um programador não pode ser escalado para uma mesma atividade mais de uma vez.
- 85 Um analista pode participar de diversos projetos, podendo um projeto contar com a presença de diversos analistas.



Considerando a figura acima, que apresenta um modelo de entidades e de relacionamento, julgue os próximos itens.

- 86 A cardinalidade da associação unária da entidade “Conteúdo” está modelada imprecisamente como (0, n), uma vez que todo o conteúdo composto deveria estar, obrigatoriamente, vinculado a um conteúdo mais geral.
- 87 Na conversão do relacionamento denominado “Exige” em uma tabela, uma das colunas da tabela associativa deve ser “Cod_Concurso”.
- 88 No atributo “Dificuldade” do relacionamento “Exige”, todos os conteúdos de um cargo têm o mesmo grau de dificuldade.
- 89 Independentemente da representação, “Prova” é uma entidade fraca.
- 90 O conjunto de atributos que descreve “Títulos” inclui “Data_Realização”, “Nr_Candidato” e “Pontos”.

No que se refere às técnicas de recuperação de informações usadas em bancos de dados textuais, julgue os itens que se seguem.

- 91 A técnica denominada extração de termos (*term extraction*) compreende a análise de especialistas no domínio do texto e a incorporação de informações linguísticas às informações estatísticas sobre os termos do documento.
- 92 De acordo com a fórmula da técnica IDF (*inverse document frequency*), o termo com maior número de ocorrências em trechos de um texto gera menor índice na fórmula de prioridades, sendo esse termo o mais representativo do documento.

TIME

CodTime	NomeTime	Cidade
01	Nosso Time F.C.	Felicidade
02	C.R. Time Deles	Beleza
03	A.A. Outro Time	Controle
04	Visitante E.C.	Felicidade

JOGADOR

Cpf	NomeJogador	Peso	Altura	CodDoTime	CpfDoReserva
333.333.333/33	Jonas Klint	91	1,86	01	666.666.666/66
666.666.666/66	Pedro Uque	75	1,82	01	
777.777.777/77	André Mar	83	1,75	03	
999.999.999/99	Mario Facco	73	1,65	04	777.777.777/77

CONVOCADOS

Cpf	Número do Jogo
777.777.777/77	1
666.666.666/66	2
333.333.333/33	3
999.999.999/99	3
666.666.666/66	3
333.333.333/33	4
777.777.777/77	4
999.999.999/99	4
666.666.666/66	5
777.777.777/77	5

KLINT_JOGOS

Cpf	Numero Do Jogo
333.333.333/33	3
333.333.333/33	4

Com base nas tabelas acima e nos conceitos da álgebra relacional, julgue os itens subsecutivos.

93 Caso se aplique a operação relacional de divisão $CONVOCADOS \div KLINT_JOGOS$, o resultado será o seguinte:

RESULTADO(CPF)
333.333.333/33
999.999.999/99

94 Por intermédio da expressão $RELATÓRIO \leftarrow \rho_{(nomeJogador, IMC)} (\pi_{(nomeJogador, peso \div altura)}(JOGADOR))$, será gerado um relatório com o nome de um jogador e uma coluna, cujo título será IMC e que representará o valor do peso do jogador dividido pela sua altura.

95 Mediante a expressão, $((TIME \triangleright \leftarrow_{CodTime=CodDoTime} JOGADOR) \triangleright \leftarrow_{Cpf=CpfDoReserva} JOGADOR)$ os dados de todos os jogadores cadastrados e os dados de seus respectivos times serão apresentados, bem como os dados disponíveis dos reservas de cada jogador, quando existentes, serão acrescentados.

96 Por meio da expressão $\pi_{CodDoTime, NomeJogador} (\sigma_{(peso > 80 \text{ OR } altura < 1,70)}(JOGADOR))$ serão apresentados os seguintes resultados:

CodDoTime	NomeJogador
01	Jonas Klint
03	André Mar
04	Mario Facco

Julgue os itens de 97 a 99, referentes a bancos de dados distribuídos.

97 Considerando-se que um comando de recuperação não explicita o nome do dado nem a sua localização e o SGBD permita plena transparência de fragmentação, é correto concluir que o nível de transparência de distribuição do sistema de banco de dados é alto.

98 Uma estratégia muito utilizada para o armazenamento do catálogo de sistemas distribuídos é permitir que cada sítio mantenha seu próprio catálogo local e armazene uma cópia unificada de todos os catálogos locais do sistema em um único sítio central.

99 Nos sistemas centralizados, assim como nos sistemas distribuídos, há um gerenciador de transações e um coordenador de transações que garantem a integridade dos dados.

A respeito de mineração e análise de dados para suporte à inteligência do negócio, julgue os itens a seguir.

100 Os dados podem provir de diferentes modelos de dados, mas devem ser integrados em um modelo integrado antes de serem armazenados em um *datawarehouse*.

101 A execução do processamento analítico *on-line* (OLAP) só pode ser feita mediante bancos de dados de sistemas multidimensionais, não sendo possível por meio de bancos de dados de sistemas relacionais.

102 Em proveito da inteligência do negócio (*business intelligence*), a tendência atual em relação ao uso dos *datawarehouses* é concentrar a descoberta de informação e do conhecimento nos dados históricos.

Julgue os itens a seguir, relativos à lei n.º 8.666/1993.

103 Nos processos licitatórios, sejam eles de âmbito nacional ou internacional, deve ser utilizada, obrigatoriamente, como expressão monetária a moeda corrente nacional.

104 Defesas de causas judiciais ou administrativas são consideradas serviços técnicos profissionais especializados.

105 O primeiro critério de desempate a ser utilizado, em uma concorrência, é o de bens e serviços produzidos no país.

106 Todo o processo licitatório deve ocorrer em sigilo, para que seja possível manter a isonomia do processo.

107 Em contratações de bens e serviços, fica vedada qualquer restrição à participação de empresas estrangeiras.

Com relação ao Decreto n.º 7.174/2010, julgue os itens seguintes.

108 Independentemente do valor da contratação, ao se adotar o critério técnica e preço, veda-se a modalidade convite.

109 De acordo com o referido decreto, é permitida a aquisição de bens mediante planejamento da contratação, inclusive em casos que não representem a real demanda de desempenho do órgão.

110 Para esse decreto, bens e serviços de informática são aqueles que podem ser comprados junto ao Ministério da Ciência e Tecnologia e Informação.

A respeito da Instrução Normativa do MPOG/SLTI n.º 3/2009, julgue os próximos itens.

111 Para adotar acordo de nível de serviço, é necessário estabelecer um critério objetivo para mensurar os resultados, utilizando-se, preferencialmente, ferramenta informatizada.

112 A maioria de bens e serviços de informática deve adotar a modalidade técnica e preço, tendo em vista suas particularidades e a arquitetura de solução necessária para cada órgão contratante.

Com base nas disposições da Instrução Normativa do MPOG/SLTI n.º 4/2010, julgue os itens que se seguem.

113 Para que os riscos de interrupção na prestação de serviços profissionais por parte da contratada se concretizem, é necessário prever, em edital, a remuneração dos funcionários da contratada e o índice utilizado para o reajuste.

114 Na fase de planejamento da contratação, é necessária a elaboração de um documento que oficialize a demanda e contenha a indicação da fonte dos recursos para a contratação.

115 No plano de sustentação entregue, o integrante técnico deve indicar a solução de tecnologia da informação a ser contratada.

116 É tarefa da análise de viabilidade da contratação identificar diferentes soluções que atendam aos requisitos da demanda, considerando as soluções existentes no portal de *software* público brasileiro (<http://www.softwarepublico.gov.br>).

117 A contratação para gestão de processos de tecnologia da informação e segurança da informação deve ser precedida de planejamento alinhado ao planejamento estratégico do órgão.

118 É vedada a previsão, em edital, de que os quadros dos fornecedores sejam ocupados por funcionários com certificações profissionais para fornecer solução de tecnologia da informação, antes da contratação.

Com base no que dispõe o Decreto n.º 3.555/2000, julgue os itens subsecutivos.

119 Para a aquisição de bens e serviços pela União, deve-se priorizar a modalidade de pregão.

120 Na modalidade de pregão, cabe o pregoeiro organizar o processo licitatório do início a fim, sendo de sua responsabilidade o procedimento relativo aos lances ofertados. Para que seja mantida a isonomia do processo de concorrência, a análise de eventuais recursos deve ser feita por autoridade competente, exceto pelo pregoeiro.



cespeUnB

Centro de Seleção e de Promoção de Eventos