

CONHECIMENTOS GERAIS

LÍNGUA PORTUGUESA

LEIA O TEXTO A SEGUIR PARA RESPONDER ÀS QUESTÕES DE 01 A 04.

OUTRO CAMINHO

Rafael Lucchesi (Senai)

05 A educação profissional é uma enorme oportunidade para os 18 milhões de jovens brasileiros de 18 a 24 anos que estão fora de universidade e não têm qualificação para ingressar no mercado de trabalho. Apesar dos avanços registrados, só metade da população dessa faixa etária conclui o ensino médio, segundo estudo do Senai com base na PNAD 2010. Isso reforça a ideia de que os cursos de qualificação, que não exigem essa etapa de aprendizagem como pré-requisito, são uma saída.

10 O mercado hoje oferece número expressivo de vagas em profissões como ajudante de obra civil, operador de empilhadeira, açougueiro industrial. São carreiras que não exigem o ensino médio e podem ser uma opção para a chamada "geração nem-nem" – jovens que não trabalham e não estudam. Esse grupo representa hoje cerca de 5,3 milhões de brasileiros entre 18 e 25 anos, excluídos do mercado de trabalho e do ensino formal. Significa que um em cada cinco jovens dessa faixa etária se encontra hoje nessa situação.

15 Renda e escolaridade têm relação direta. Pesquisa feita pela Fundação Getúlio Vargas em parceria com o Senai revela que uma pessoa com nível médio completo tem salário 15% maior quando conclui curso técnico. Ou seja: o ensino profissional é uma opção também para os jovens que desejam aumentar sua renda.

Defendemos a ampliação da rede de escolas de ensino profissional no país como uma alternativa de qualificação para os jovens ingressarem no mercado de trabalho. É preciso combater o antigo preconceito de associar cursos profissionalizantes a jovens pobres. Essa é uma ideia absolutamente ultrapassada.

20 A nova geografia industrial brasileira vem aquecendo de forma sustentada a demanda por ocupações técnicas. Esses profissionais já recebem salários mais altos do que a média de algumas carreiras de nível superior.

Levantamento feito pelo Senai em 18 estados revela que 21 ocupações técnicas industriais têm remuneração inicial de R\$ 2.085. Após dez anos de carreira, o salário chega a R\$ 7 mil. É o caso dos técnicos em controle de produção e em eletrônica, por exemplo.

25 Sabe-se que, entre os países mais ricos, 50% dos estudantes fazem educação profissional. Na Alemanha, esse número chega a 52%.

Entre os jovens de 15 a 19 anos, no Brasil, esse percentual é de apenas 13%. Isso porque faltam políticas que estimulem o acesso.

30 Até 2015, a indústria brasileira precisará qualificar 7,2 milhões de profissionais, incluindo os técnicos. Desse total de novas vagas a serem criadas, 1,1 milhão poderão ser ocupadas por jovens com perfil de primeiro emprego.

O Bolsa Família transfere renda mensal para 13,7 milhões de famílias pobres. A qualificação pode representar outro caminho para milhares de jovens, filhos dessas mesmas famílias.

Educação com foco em cursos profissionalizantes pode ajudá-los a romper o ciclo de pobreza dos seus pais. Esse pode ser um novo caminho para o país – um rumo alinhado com o novo tempo da economia.

O Globo. Opinião, 15 out 2012.

01. Considerando as informações contidas no texto, o título “Outro caminho” sugere que

- A) o potencial econômico do país depende, diretamente, dos investimentos a serem promovidos na área da educação profissional.
- B) a verba destinada a programas sociais, como o Bolsa Família, poderia ser empregada na formação profissional de jovens que não trabalham e não estudam.
- C) os gastos com investimentos nas universidades públicas poderiam ser transferidos para a abertura de cursos profissionalizantes.
- D) a qualificação profissional de jovens de baixa renda é a única alternativa para a redução da miséria no país.

02. Com base no texto de Rafael Lucchesi, considere as afirmativas a seguir.

- I- O investimento em educação profissional é uma medida viável a ser tomada pelo governo brasileiro no sentido de diminuir as diferenças socioeconômicas no país.
- II- A priorização da formação acadêmica por parte dos jovens de famílias pobres decorre do preconceito que eles possuem com relação aos cursos profissionalizantes.
- III- A falta de políticas governamentais que incentivem os jovens brasileiros a ingressarem em cursos de qualificação impede o país de se alinhar, em curto prazo, com o novo tempo da economia.
- IV- A nova geografia industrial brasileira revela que a educação profissional pode representar melhoria na qualidade de vida para mais da metade dos jovens na faixa etária de 18 a 24 anos.

Estão corretas apenas as afirmativas:

- A) I e II.
- B) I e III.
- C) II e IV.
- D) III e IV.

03. Em “Na Alemanha, esse número chega a 52%” (linhas 24-25), o emprego da vírgula justifica-se pelo mesmo motivo da ocorrência em

- A) “(...) os cursos de qualificação, que não exigem (...)” (linhas 4-5)
- B) “(...) milhares de jovens, filhos dessas mesmas famílias” (linha 32)
- C) “Após dez anos de carreira, o salário chega (...)” (linha 22)
- D) “(...) entre 18 e 25 anos, excluídos do mercado de trabalho” (linha 9)

04. O termo grifado em “Significa que um em cada cinco jovens dessa faixa etária se encontra hoje nessa situação” (linha 10) firma coesão por retomada com o trecho:

- A) “(...) entre 18 e 25 anos, excluídos do mercado de trabalho” (linha 9)
- B) “(...) carreiras que não exigem o ensino médio (...)” (linha 7)
- C) “(...) jovens que não trabalham e não estudam.” (linha 8)
- D) “(...) excluídos do mercado de trabalho e do ensino formal.” (linhas 9-10)

ASSINALE A ALTERNATIVA CORRETA NAS QUESTÕES NUMERADAS DE **05** A **10**.

05. Leia o parágrafo abaixo, extraído do texto “Escravos do Espelho”, de Thomaz Wood Jr.

O narcisismo, explicam os autores, é usualmente relacionado a atitudes e comportamentos que se destinam a manter ou fomentar um *self* grandioso, embora vulnerável. Narcisistas crônicos são incapazes de controlar sua autoestima e buscam atividades que reforçam seu inflado senso de importância. Quando sua fachada de superioridade é ameaçada, sentem-se envergonhados e humilhados. Para evitar esses sentimentos, eles (ou elas) costumam culpar os outros por suas limitações e falhas.

Com base no referido parágrafo, é correto afirmar que

- A) ao lado de “narcisista”, a palavra **crônicos** exerce função adverbial.
- B) em “(...) sentem-se envergonhados e humilhados”, o **se** indica reflexividade.
- C) o pronome relativo **que**, em “atividades que reforçam seu inflado senso de importância”, tem função de objeto direto.
- D) a oração adverbial “quando sua fachada de superioridade é ameaçada” tem sentido de conformidade.

06. Veja a placa de trânsito abaixo:



No que concerne à crase, o acento grave foi empregado

- A) corretamente, porque **à 1 Km** exprime distância.
- B) corretamente, porque **à 1 Km** indica localização.
- C) equivocadamente, porque **à 1 Km** apresenta numeral.
- D) equivocadamente, porque **à 1 Km** é expressão masculina.

07. Observe o texto publicitário abaixo:



Considerando a tipologia textual, predomina, no *slogan* do anúncio do SESI, a forma

- A) injuntiva.
- B) informativa.
- C) descritiva.
- D) argumentativa.

08. Com relação ao emprego do hífen, estão grafados corretamente, segundo o Novo Acordo Ortográfico, os vocábulos:

- A) ultra-sonografia, ante-sala, superexecutivo.
- B) bem-sucedido, panamericano, antissocial.
- C) autoestima, micro-ônibus, sem-vergonha.
- D) infraestrutura, pós-graduação, pé de mesa.

09. Segue as novas regras ortográficas de acentuação gráfica a palavra

- A) odisseia.
- B) papeis.
- C) heróico.
- D) lençois.

10. Da charge de Maurício Pestana, depreende-se, também, que



Fonte: <http://www.chargeonline.com.br/>

- A) o preconceito racial, inevitavelmente, manifesta-se de forma explícita no Brasil.
- B) as faces veladas do preconceito racial espriam-se pelos diversos setores da sociedade brasileira.
- C) o assédio moral de conotações raciais é mais evidente no setor empresarial.
- D) as vítimas de preconceito racial no ambiente de trabalho devem combater o racismo institucional.

NAS QUESTÕES NUMERADAS DE 11 A 25, ASSINALE A ÚNICA ALTERNATIVA QUE RESPONDE CORRETAMENTE AO ENUNCIADO.

MATEMÁTICA

11. Uma academia de ginástica selecionou um grupo de **38** de seus atletas para uma competição esportiva envolvendo as modalidades de handebol, basquete e voleibol. Sabe-se que **16** desses atletas jogam handebol e basquete; **10** jogam handebol e voleibol; **18** jogam voleibol e basquete; **4** jogam as três modalidades e que ninguém joga apenas handebol ou apenas basquete. Dessa forma, o número de atletas que jogam voleibol é:

- A) 22
- B) 24
- C) 26
- D) 30

12. Um incêndio ocorrido num distrito industrial ocasionou prejuízos alarmantes, dizimando, inclusive, parte da área de proteção ambiental. Um funcionário do departamento ambiental de uma das empresas constatou que a parte da área de proteção ambiental dizimada, em dam^2 , corresponde ao módulo do valor mínimo assumido pela função $f(x) = 2x^2 - 120x + 1460$. A parte da área de proteção ambiental dizimada foi de:

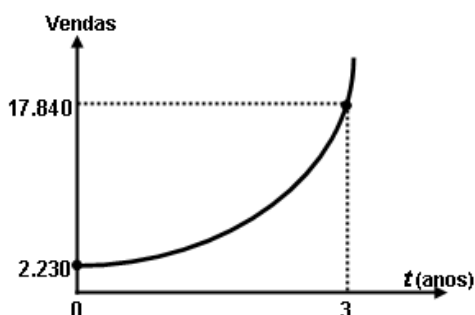
- A) 360 dam^2
- B) 340 dam^2
- C) 290 dam^2
- D) 270 dam^2

13. Um empresário, ao pagar $\frac{5}{12}$ de uma dívida contraída em razão dos investimentos de modernização da sua empresa, observou que, se pudesse pagar mais **R\$ 13.800,00**, ficaria devendo apenas $\frac{1}{5}$ da dívida contraída. A parcela da dívida que esse empresário pagou foi de:

- A) R\$ 15.000,00
- B) R\$ 16.300,00
- C) R\$ 17.200,00
- D) R\$ 18.000,00

14. No gráfico abaixo está representada a evolução das vendas de uma empresa nos últimos três anos, após anunciar seus produtos na internet, expressos por meio da função $f(t) = b \cdot a^t$, onde a e b são constantes e t , o tempo em anos. Com base nesses dados, a projeção do número de vendas para o quinto ano será de:

- A) 71.360
- B) 64.000
- C) 53.520
- D) 35.680



15. Para calcular o **pH** de um efluente, os técnicos do departamento de controle ambiental utilizam a fórmula $\text{pH} = \log\left(\frac{1}{|\text{H}^+|}\right)$, onde $|\text{H}^+|$ é a concentração de íons H^+ nas amostras do efluente. Considerando que a concentração de íons é $|\text{H}^+| = 5 \times 10^{-5}$ e $\log 2 = 0,3$, o **pH** das amostras coletadas desse efluente é de:

- A) 3,6
- B) 4,3
- C) 6,4
- D) 7,2

16. A fim de atualizar os estoques para o Natal de 2012, um comerciante fez um empréstimo para ser pago em 3 prestações mensais, a uma taxa de **10% ao mês**, com capitalização mensal. A primeira prestação, no valor de **R\$ 2.530,00**, para 30 dias; a segunda, de **R\$ 2.783,00**, para 60 dias; a terceira, no valor de **R\$ 3.061,30**, para 90 dias. O valor do empréstimo contraído foi de:

- A) R\$ 8.374,30.
- B) R\$ 7.520,00.
- C) R\$ 7.200,00.
- D) R\$ 6.900,00.

NOÇÕES DE INFORMÁTICA





17. Quanto às zonas de segurança padrão definidas no Internet Explorer 8, é correto afirmar:

- I- É atribuída a todos os sites uma das quatro zonas de segurança: “Internet”, “Intranet Local”, “Sites Confiáveis” ou “Sites Restritos”. A zona que é atribuída a um site especifica as configurações de segurança que são usadas para ele.
- II- O nível de segurança definido para a zona denominada “Intranet Local” aplica-se a sites e conteúdos que estão armazenados em uma rede corporativa ou comercial.
- III- O nível de segurança definido para a zona denominada “Internet” aplica-se a todos os sites por padrão. Os únicos sites para os quais essa configuração de segurança não é usada são os sites da zona “Intranet Local” ou sites que foram inseridos especificamente nas zonas “Sites Confiáveis” ou “Sites Restritos”.
- IV- O nível de segurança para a zona da “Intranet Local” é definido por padrão como “Fraco”, podendo ser alterado para qualquer nível, enquanto o nível de segurança para a zona denominada “Internet” é definido por padrão como “Forte”, podendo ser alterado para “Fraco” ou para “Intermediário”.

O correto está em:

- A) I, II e III, apenas.
- B) I, II, III e IV.
- C) II e III, apenas.
- D) I e IV, apenas.

18. As teclas de atalho do Windows 7 servem para agilizar a interação do usuário com o sistema operacional, bem como para organizar a visualização de suas janelas. Para exibir a área de trabalho e minimizar todas as janelas, podemos usar respectivamente as seguintes combinações de teclas:

- A) Tecla do logotipo do Windows  +D e Tecla do logotipo do Windows  + M
- B) Tecla do logotipo do Windows  +E e Tecla do logotipo do Windows  + X
- C) Ctrl+Alt+Tab e Alt+Tab
- D) Alt+Enter e Alt+Del

19. A árvore de diretório do Sistema Operacional Linux possui diretórios específicos para o funcionamento, configuração e carga do sistema. Sobre o diretório **/etc** é CORRETO afirmar que possui:

- A) os comandos necessários durante a inicialização do sistema.
- B) os arquivos de dispositivos.
- C) os arquivos necessários de configuração específicos da máquina.
- D) as bibliotecas compartilhadas.

20. O roteador é um dispositivo que permite a interligação de redes distintas, além de:

- A) interligar segmentos de redes.
- B) receber os pacotes de um segmento da rede e repetir o pacote para o outro segmento.
- C) regenerar o sinal transmitido.
- D) receber os pacotes do nível inferior, realizar o tratamento do cabeçalho e descobrir o próximo destino.

21. Relacione o equipamento da Coluna 1 com a sua finalidade na Coluna 2.

Coluna 1

Coluna 2

- | | |
|---------------------|--|
| () Nobreak | (1) Proteção contra curto-circuito. |
| () Filtro de linha | (2) Corrigir distorções na energia elétrica. |
| () Estabilizador | (3) Corrigir o problema de sobretensão. |
| | (4) Fornecer energia para os equipamentos ligados nele, mesmo na ausência de energia da rede elétrica. |

A relação correta, de cima para baixo, está em:

- A) 4, 3 e 1.
- B) 4, 3 e 2.
- C) 4, 1 e 2.
- D) 1, 3 e 2.

REGULAMENTO DO SESI

22. O Serviço Social da Indústria (SESI), de acordo com o seu Regulamento, tem por finalidade estudar, planejar e executar medidas que contribuam, diretamente, para o bem-estar social dos trabalhadores na indústria e nas atividades assemelhadas, concorrendo para a melhoria do padrão de vida no país, e, bem assim, para o aperfeiçoamento moral e cívico, e o desenvolvimento do espírito da solidariedade entre as classes. Para atender à sua finalidade, as ações do SESI abrangem:

- A) o trabalhador da indústria, dos transportes, das comunicações e da pesca, e seus dependentes, bem como os diversos tipos de meio ambiente que condicionam a vida do trabalhador e de sua família.
- B) o trabalhador da indústria, do comércio, da caça e da pesca, e seus dependentes, bem como os diversos tipos de meio ambiente que condicionam a vida do trabalhador e de sua família.
- C) o trabalhador da indústria, dos serviços, da energia e da agricultura, e seus dependentes, bem como os diversos tipos de meio ambiente que condicionam a vida do trabalhador e de sua família.
- D) o trabalhador da indústria, do comércio e dos serviços, e seus dependentes, bem como os diversos tipos de meio ambiente que condicionam a vida do trabalhador e de sua família.

23. Reflita sobre as afirmativas a seguir.

- 1- O Serviço Social da Indústria (SESI) estimulará a parceria entre a indústria e o comércio exterior na busca de recursos financeiros para a melhoria e valorização da mão de obra regional.
- 2- Em toda e qualquer atividade, o Serviço Social da Indústria (SESI) dará realce ao processo educativo como meio de valorização da pessoa do trabalhador.
- 3- As ações do Serviço Social da Indústria (SESI) aos seus usuários têm como princípio básico orientador a metodologia do serviço social, que consiste em ajudar a ajudar-se, quando e quanto necessário: o indivíduo, o grupo e a comunidade.

O correto é:

- A) 1, apenas.
- B) 1 e 2, apenas.
- C) 2 e 3, apenas.
- D) 1, 2 e 3.

24. A aprovação do Estatuto dos Servidores do SESI, que estabelece os direitos e deveres dos funcionários da entidade em todo país, é efetuada por qual órgão normativo?

- A) Confederação Nacional da Indústria, de âmbito Nacional.
- B) Departamento Nacional do SESI, com jurisdição em todo o país.
- C) Conselho Nacional, com jurisdição em todo o país.
- D) Conselhos Regionais, com jurisdição nas bases territoriais correspondentes.

25. O Serviço Social da Indústria (SESI), na sua condição de entidade de direito privado, como empresa empregadora, tem reconhecida a autonomia dos órgãos regionais quanto à feitura, composição e peculiaridade de seus quadros empregatícios. Seus servidores, para os fins assistenciais, estão sujeitos:

- A) ao Estatuto dos Servidores do SESI.
- B) à Legislação do Trabalho e da Previdência Social.
- C) às normas específicas emanadas pela Confederação Nacional da Indústria.
- D) ao Instituto de Aposentadorias e Pensões dos Industriários.

CONHECIMENTOS ESPECÍFICOS

NAS QUESTÕES NUMERADAS DE 26 A 50, ASSINALE A ÚNICA ALTERNATIVA QUE RESPONDE CORRETAMENTE AO ENUNCIADO.

26. Segundo a Lei dos Três Estados, de Auguste Comte, o espírito humano teria passado por três fases sucessivas. Na primeira, o espírito humano explica os fenômenos, atribuindo-os a seres, ou forças, comparáveis ao próprio homem. Na segunda, invoca entidades abstratas, como a natureza. Na terceira, o homem se limita a observar os fenômenos e a fixar relações regulares que podem existir entre eles, seja num momento dado, seja no curso do tempo; renuncia a descobrir as causas dos fatos e se contenta em estabelecer leis que os governam. Assim, as Três Etapas do pensamento de Comte é uma tese considerada válida que defende o Princípio da:

- A) Unidade Humana e Social.
- B) Diversidade Hierárquica da Humanidade.
- C) Pluralidade Humana e Social.
- D) Diversidade Psíquica da Humanidade.

27. O pensamento de Karl Marx é uma análise da sociedade capitalista, no seu funcionamento, estrutura e devenir histórico. O pensamento de Marx é uma interpretação do caráter contraditório ou antagônico da sociedade capitalista. De certo modo, toda a obra de Marx é um esforço destinado a demonstrar que esse caráter contraditório é inseparável da estrutura fundamental do regime capitalista e é, também, o motor do desenvolvimento histórico. Segundo esse pensador, em toda sociedade podemos distinguir a base econômica, ou infraestrutura, e a superestrutura. Para ele, tais categorias são compostas por:

- A) Infra-estrutura: relações sociais e religiosas; Superestrutura: forças produtivas e meios de produção.
- B) Infra-estrutura: relações econômicas e políticas; Superestrutura: força de trabalho e meios de produção.
- C) Infra-estrutura: forças produtivas e relações de produção; Superestrutura: instituições jurídicas e políticas, ideologias.
- D) Infra-estrutura: modos de pensar e agir, tradições; Superestrutura: instituições políticas e religiosas e ideologias.

28. A obra “Da Divisão do Trabalho Social” (1893), de Émile Durkheim, apresenta como tese central as relações entre indivíduos e a coletividade. Nessa obra, o autor procura responder aos seguintes questionamentos: como pode uma coleção de indivíduos constituir uma sociedade? Como se chega a essa condição da existência social que é o consenso? A essas perguntas, Durkheim responde, distinguindo duas formas de Solidariedade: a Solidariedade dita Mecânica e a Orgânica. Nesse sentido, a definição de ambas é:

- A) A Solidariedade Mecânica é uma solidariedade manifesta pelas diferenças e marcada pela crescente diferença entre indivíduos por suas crenças e tradições. Já a Solidariedade Orgânica é marcada pela semelhança, pela proximidade, interagindo partes em prol do todo.
- B) A Solidariedade Mecânica é uma solidariedade por semelhança. Quando essa forma de solidariedade domina uma sociedade, os indivíduos diferem pouco uns dos outros. A Solidariedade Orgânica é aquela em que o consenso, isto é, a unidade coerente da coletividade resulta de uma diferenciação, ou se exprime por seu intermédio.
- C) A Solidariedade Mecânica é uma solidariedade por simpatia: sujeitos diferentes são ligados por valores agregados que constituem o campo da moral e da ética. A Solidariedade orgânica é aquela que estabelece a noção da democracia, pela qual cada indivíduo é livre para fazer suas escolhas, uma vez que a vontade individual é superior à vontade coletiva.
- D) A Solidariedade Mecânica é aquela que estabelece a noção de hierarquia social, do *status* social, impedindo a mobilização social. A Solidariedade Orgânica é marcada pela semelhança entre os indivíduos, estabelecendo o equilíbrio, já que todos os indivíduos são iguais.

29. De acordo com Max Weber, a Sociologia é uma ciência que procura compreender a ação social e a compreensão implica a percepção do sentido que o ator atribui à sua conduta. Ou seja, o objetivo e a preocupação de Weber é compreender o sentido que cada ator dá à própria conduta. A compreensão dos sentidos subjetivos implica uma classificação dos tipos de conduta e leva à percepção de uma estrutura inteligível. A classificação dos tipos de ação comanda em certa medida a interpretação weberiana da época contemporânea. Os quatro tipos de ação investigados por esse autor são:

- A) Ação Racional com relação a um Objeto; Ação Racional/Tradicional; Ação Afetiva; Ação Psíquica.
- B) Ação Psíquica; Ação Afetiva; Ação Racional com relação a um Valor; Ação Tradicional.
- C) Ação Racional com relação a um Valor; Ação Racional com relação a um Objetivo; Ação Psíquica; Ação Orgânica.
- D) Ação Racional com relação a um Valor; Ação Racional com relação a um Objetivo; Ação Afetiva; Ação Tradicional.

30. Para a teoria funcionalista, Instituição Social significa:

- A) conjunto de regras e procedimentos padronizados, reconhecidos, aceitos e sancionados pela sociedade e que têm grande valor social. A Instituição não existe isolada das outras. Todas elas possuem uma interdependência mútua, de tal forma que uma modificação numa determinada instituição pode acarretar mudanças maiores ou menores nas outras.
- B) regras e procedimentos não padronizados, que podem ou não ser aceitos por determinados grupos sociais. Cada instituição possui vida própria, podendo se contrapor à consciência coletiva. As alterações provocadas em seu interior são responsáveis pela legitimação de valores éticos e morais, seguidos por todos os indivíduos de uma dada sociedade.
- C) procedimentos padronizados de conduta social. Constitui-se em lei geral, visto que está presente em todas as sociedades. Sua existência está diretamente ligada à unidade psíquica humana. As leis que regem tais instituições assemelham-se às mesmas leis que regem os fenômenos naturais.
- D) conjunto de regras, comportamento socialmente apreendido pelo sujeito, entre as quais existe uma base hierárquica que determina as profundas alterações no tecido social. Todavia, cada instituição social é derivada de uma base e legitimada pelos valores ideológicos contidos nas estruturas sociais.

31. Com relação ao termo Cultura, é correto afirmar que:

- 1- as diferenças genéticas são determinantes das diferenças culturais.
- 2- as diferenças genéticas não são determinantes das diferenças culturais.
- 3- as diferenças do ambiente físico condicionam a diversidade cultural.
- 4- as diferenças do ambiente físico não condicionam a diversidade cultural.
- 5- a diversidade cultural é um processo histórico.

O correto está apenas em:

- A) 1, 2 e 4.
- B) 2, 3 e 5.
- C) 1, 3 e 5.
- D) 2, 3 e 4.

32. A participação do indivíduo em sua cultura é sempre limitada, visto que nenhuma pessoa é capaz de participar de todos os elementos de sua cultura. Esse fato é tão verdadeiro nas sociedades complexas com um alto grau de especialização, quanto nas simples, nas quais a especialização refere-se apenas às determinadas pelas diferenças de sexo e idade. Todavia, nenhum sistema de socialização é idealmente perfeito, uma vez que em nenhuma sociedade todos os indivíduos são igualmente socializados e ninguém é perfeitamente socializado. Em outras palavras: um indivíduo não pode ser igualmente familiarizado com todos os aspectos de sua sociedade. Pelo contrário, ele pode permanecer completamente ignorante a respeito de alguns aspectos. Nesse sentido, a categoria sociológica que define o processo de socialização do indivíduo em sua cultura é:

- A) aculturação.
- B) exoculturação.
- C) endoculturação.
- D) multiculturalismo.

33. Como consequência das tecnologias surgidas no século XIX, a cultura de massa desenvolveu-se ofuscando outros tipos de cultura anteriores e alternativos a ela. A chegada da Cultura de Massa acaba submetendo as demais expressões “culturais” a um projeto comum e homogêneo. Por ser um produto de articulação e porte internacional (e, mais tarde, global) a cultura de massa esteve sempre ligada ao poder econômico do capital industrial e financeiro, configurando uma forma de totalitarismo, baseado na publicidade. Dessa forma, a massificação da cultura se dá através de um artifício totalitário, servindo a interesses econômicos. A sequência que expressa esse pensamento é:

- A) mercado; produto; meios de comunicação; cultura de massa.
- B) cultura popular; meios de comunicação; cultura de massa.
- C) mercado; meios de comunicação; cultura popular; cultura global.
- D) cultura popular; meios de comunicação; cultura erudita; mercado.

34. O período da Sociologia de Cátedra iniciou-se nos países latino-americanos em fins do século XIX, quando cátedras de Sociologia foram introduzidas nas Faculdades de Filosofia, Direito e Economia. No Brasil, esse período teve início em meados da década de vinte do século XX, quando foram criadas as primeiras cátedras de Sociologia em Escolas Normais (1924-25) como disciplina auxiliar da Pedagogia, dentro do esforço democratizante do movimento reformista pedagógico que tem sua expressão maior no movimento da Escola Nova. Nesse momento, ocorreu a proliferação de publicações como os manuais e coletâneas para o ensino de Sociologia, os quais procuravam divulgar ideias de cientistas sociais europeus e norte-americanos renomados, tais como Durkheim, bem como ideias sociológicas acerca de problemas sociais como urbanização, migrações, analfabetismo e pobreza. Ao mesmo tempo, a questão da miscigenação racial no Brasil passou a ser tratada em uma perspectiva otimista, contrapondo-se à ideia do fracasso brasileiro em decorrência de sua miscigenação racial. A obra brasileira que sinaliza esse otimismo é:

- A) “Os Africanos no Brasil”, de Raimundo Nina Rodrigues (1899).
- B) “Minha Terra e Minha Gente”, de Afrânio Peixoto (1915).
- C) “Casa Grande & Senzala”, de Gilberto Freyre (1935).
- D) “Raízes do Brasil”, de Sérgio Buarque de Holanda (1936).

35. Na perspectiva Sociológica, a produção das identidades sociais implica a imbricação de dois processos: o processo pelo qual os atores sociais se integram em conjuntos mais vastos de pertença ou de referência e o processo através do qual os agentes tendem a autonominar-se e diferenciar-se socialmente, fixando em relação a outros, distâncias e fronteiras mais ou menos rígidas. Tais processos são conhecidos como:

- A) processo de identificação; processos de identificação.
- B) processo de inclusão; processos de inclusão.
- C) processo de afirmação; processos de afirmação.
- D) processo de construção; processos de construção.

36. Karl Marx foi um dos grandes teóricos a pensar o trabalho no contexto da sociedade capitalista. Na análise que fez da “mercadoria”, reconhece o trabalho nela contido como tendo um duplo caráter: trabalho concreto e trabalho abstrato. A afirmativa que define essas categorias de trabalho, à luz do pensamento do autor em questão é:

- A) trabalho concreto: corresponde à utilidade da mercadoria/valor de uso; trabalho abstrato: corresponde ao dispêndio da força humana, independentemente das múltiplas formas em que seja empregada.
- B) trabalho concreto: corresponde ao dispêndio da força humana, independentemente das múltiplas formas em que seja empregada; trabalho abstrato: compreende a utilidade da mercadoria/valor de uso.
- C) trabalho concreto: corresponde ao processo de criação, que antecede à execução do trabalho propriamente dito; trabalho abstrato: compreende o processo de extração da mais-valia como elemento de alienação do trabalho.
- D) trabalho concreto: compreende o processo de extração da mais-valia como elemento de alienação do trabalho; trabalho abstrato: corresponde ao processo de criação que antecede a execução do trabalho propriamente dito.

37. Considerando os Parâmetros Curriculares Nacionais (PCN's), constituem-se Competências e Habilidades à disciplina Sociologia:

- A) analisar e comparar, interdisciplinarmente, as relações entre preservação e degradação da vida no planeta, tendo em vista o conhecimento de sua dinâmica e a mundialização dos fenômenos culturais, econômicos, tecnológicos e políticos que incidem sobre a natureza, nas diferentes escalas – local, regional, nacional e global.
- B) identificar, analisar e avaliar o impacto das transformações naturais, sociais, econômicas, culturais e políticas no seu “lugar-mundo”, comparando, analisando e sintetizando a densidade das relações e transformações que tornam concreta e vivida a realidade.
- C) construir a identidade social e política, de modo a viabilizar o exercício da cidadania plena, no contexto do Estado de Direito, atuando para que haja, efetivamente, uma reciprocidade de direitos e deveres entre o poder público e o cidadão e também entre os diferentes grupos.
- D) situar as diversas produções da cultura – as linguagens, as artes, a filosofia, a religião, as ciências, as tecnologias e outras manifestações sociais – nos contextos históricos de sua construção e significação.

38. É através da socialização que o indivíduo se torna um ser social, pensante e atuante, pois assimila a cultura, as normas, os comportamentos e as condutas do grupo social em que está inserido. Nesse sentido, a socialização é um processo que implica interação social entre o indivíduo que está a ser socializado e a sociedade que o envolve. Esse processo tem início na primeira infância e continua ao longo da vida. A Família e a Escola são as instituições sociais que mais repercussão têm no processo de socialização do indivíduo. Assim, especificamente em relação à escola, é correto afirmar que ela detém:

- A) apenas a responsabilidade da transmissão do conhecimento científico, iniciando o aluno no mundo da escrita, da leitura e da interpretação de realidades. A esse conjunto de princípios denomina-se socialização formal.
- B) a competência da transmissão dos mais diferentes tipos de conhecimento, principalmente o conhecimento religioso que vai moldar o indivíduo em seus processos éticos e morais, contribuindo na formação de sua identidade social.
- C) o papel de transmitir valores éticos e morais, referendados pela força da tradição, uma vez que cabe à tradição a perpetuação de valores considerados como a base da convivência em sociedade. É somente através da tradição que o aluno conhece sua cultura e constrói sua identidade.
- D) o papel de transmissão de conhecimento científico, denominado socialização formal, como também cabe a ela o desenvolvimento de capacidades cognitivas, afetivas, capacidades de relacionamento em sociedade, competências comunicativas e participação na formação da identidade de cada aluno.

39. Por definição geral, ideologia é o conjunto de ideias, pensamentos, doutrinas e visões de mundo de um indivíduo ou de um grupo, orientado para suas ações sociais e, principalmente, políticas e que conduz os homens à ação. A ideologia emerge das instituições em geral (escola, família, Estado, religião, Empresas, Associações) que estabelecem normas para as relações sociais, por meio de agentes definidos: políticos, pastores, padres, patrões, pais etc) Mas, ao mesmo tempo que emerge dessas instituições, ela também imerge, no sentido de fazer com que elas se mantenham exatamente como estão, sem modificações profundas, o que garantirá a perpetuação dos indivíduos ou grupos que já estão no poder. Nesse aspecto, a função da ideologia nas sociedades modernas é:

- A) desnudar as contradições sociais, abrir brechas para lutas sociais, a fim de que os indivíduos requeiram seus direitos de cidadãos.
- B) ocultar e dissimular as divisões sociais e políticas, dar-lhes a aparência da indivisão e de diferenças naturais entre os seres humanos.
- C) fazer valer o peso da tradição nas instituições e relações sociais, haja vista que a normatização das regras e relações de poder são legítimas e precisam ser mantidas no campo das estruturas sociais
- D) desestabilizar as estruturas de poder e legitimar as classes subalternas como detentoras do poder instituinte e, portanto, hegemônico.

40. A sociologia alemã do início do século XX foi fortemente marcada por estudos produzidos na “Escola de Frankfurt”. Dentre seus principais expoentes destaca-se Theodor Adorno (1903-1969) criador do termo “Indústria Cultural”. O raciocínio adotado por esse autor para explicar o termo em questão é:

- A) a Indústria Cultural objetiva estimular o consumo e, por conseguinte, o aumento do poder de compra da classe trabalhadora, minimizando as desigualdades entre as classes sociais. É através dela – Indústria Cultural – que são eliminadas as barreiras de exploração existentes no mundo industrial moderno.
- B) a Indústria Cultural assemelha-se à arte, sobretudo a arte de vanguarda, porque supõe uma independência total em relação ao que representa a razão instrumental. A arte e a própria Indústria Cultural são reflexos mediados do mundo real.
- C) a Indústria Cultural, ao aspirar à integração vertical de seus consumidores, não apenas adapta seus produtos ao consumo de massas, mas, em larga medida, determina o próprio consumo. A Indústria Cultural reduz a humanidade, em seu conjunto, assim como cada um de seus elementos, às condições que representam seus interesses. Exerce o papel de portadora da ideologia dominante.
- D) a Indústria Cultural é sinônimo de cultura de massa, visto que esta induz ao engodo que satisfaz os interesses dos detentores dos veículos de comunicação de massa. Assim, é essa cultura que têm, no sistema capitalista, o papel de neutralizar as diferenças econômicas, políticas e sociais entre as classes sociais.

41. A Cultura é como uma lente através da qual o homem enxerga o mundo. Homens de culturas diferentes usam lentes diversas e possuem visões desconstruídas das coisas. A nossa herança cultural, desenvolvida através de inúmeras gerações, sempre nos condicionou a reagir depreciativamente em relação ao comportamento daqueles que agem fora dos padrões aceitos pela maioria da comunidade. Assim, o fato de que o homem vê o mundo através de sua cultura tem como consequência a propensão a considerar o seu modo de vida o mais correto e o mais natural. Tal comportamento é definido na sociologia como:

- A) Multiculturalismo.
- B) Relativismo.
- C) Etnocentrismo.
- D) Alteridade.

42. Para a Sociologia Weberiana, a compreensão é um processo de ordem metodológica que permite, de forma racional, identificar motivos que norteiam a conduta humana. Todavia, a base epistemológica da sociologia weberiana encontra amparo no diálogo entre:

- A) História e Cultura.
- B) Cultura e Filosofia.
- C) História e Geografia.
- D) Cultura e Geografia.

43. Émile Durkheim, em 1897, publicou obra intitulada “O Suicídio”. Nela o autor trata o suicídio como um fenômeno social, visto que o problema central das sociedades modernas, como o de todas as sociedades, é pautado na relação dos indivíduos com o grupo/sociedade. Esse relacionamento é transformado pelo fato de que o homem se tornou por demais consciente de si mesmo para aceitar cegamente quaisquer imperativos sociais. De outro lado, porém, tal individualismo, em si mesmo desejável, comporta perigos, pois o indivíduo pode exigir da coletividade mais do que esta lhe pode dar. Nessa obra, Durkheim constata que a taxa de suicídio varia em função de algumas circunstâncias que examina e acredita que é possível determinar os tipos sociais do suicídio com base em determinadas correlações estatísticas. Os três tipos de suicídio que Durkheim examina nesse estudo são:

- A) suicídio psicológico, suicídio egoísta e suicídio sistêmico.
- B) suicídio altruísta, suicídio psicológico e suicídio anômico.
- C) suicídio sistêmico, suicídio altruísta e suicídio egoísta.
- D) suicídio egoísta, suicídio altruísta e suicídio anômico.

44. O pensador contemporâneo Edgar Morin define Cultura de Massa como uma elaboração do complexo industrial, um produto definido, padronizado, pronto para o consumo. Essa cultura é hipnotizante, entorpecente e é introjetada no ser humano de tal forma, que se torna quase inevitável o seu consumo. São exemplos de cultura de massa:

- I- televisão e cinema.
- II- ópera e cordões de pássaros.
- III- Coca-Cola e jeans.
- IV- ladainha e procissões religiosas.
- V- celular e computador.

Estão corretas apenas:

- A) I, III e V.
- B) II, IV e V.
- C) I, III e IV.
- D) II, III e V.

45. A democracia surgiu na Grécia. Sua expressão origina-se do grego “demos” (povo) e “kratos” (autoridade). Segundo o Dicionário Aurélio, esse termo quer dizer: “1- Governo do povo; soberania popular; democratismo. 2- Doutrina ou regime político baseado nos princípios da soberania popular e da distribuição equitativa do poder”. A democracia opõe-se à ditadura e ao totalitarismo e reúne princípios e práticas que protegem a liberdade do ser humano. São considerados tipos de democracia:

- A) Democracia totalitária e Democracia representativa.
- B) Democracia moderna e Democracia tradicional.
- C) Democracia direta e Democracia representativa.
- D) Democracia direta e Democracia tradicional.

46. O fazer docente, entendido como atividade pedagógica do professor, pressupõe a realização de um conjunto de operações didáticas coordenadas entre si e que se abrem em variadas tarefas e funções. O planejamento, a direção do ensino e da aprendizagem e a avaliação têm entre seus objetivos:

- A) garantir aos alunos o domínio seguro e duradouro dos conhecimentos que lhes possibilitem a futura empregabilidade em um mercado de trabalho que tem como característica contemporânea a mutabilidade.
- B) criar as condições e os meios para que o professor possibilite que os alunos desenvolvam capacidades e habilidades intelectuais de modo que dominem métodos de estudo e de trabalho intelectual, visando a sua autonomia no processo de aprendizagem e independência de pensamento.
- C) orientar as tarefas de ensino para objetivos educativos de formação da personalidade, auxiliando os alunos a escolherem um caminho na vida, a terem atitudes e convicções que norteiem suas opções diante dos problemas e situações da vida real.
- D) assegurar ao professor que os conteúdos a serem ensinados sejam agrupados em conteúdos factuais, conceituais, procedimentais e atitudinais, uma vez que são diferentes os meios que levam à aprendizagem.

47. Entre os instrumentos utilizados no processo ensino-aprendizagem, a professora Maria utiliza na avaliação testes e provas, considerando, na pontuação final, a assiduidade e a pontualidade. Os alunos avaliam a si mesmos e aos colegas por meio de um instrumento de escala de valores elaborado pela professora. Essa avaliação é considerada na média geral. Essa prática de avaliação está associada a qual concepção?

- A) Democrática – embasada na autoavaliação e no saber-fazer dos alunos.
- B) Arbitrária – centrada no exercício de poder e na imposição de ideias da professora sobre o grupo.
- C) Mediadora – centrada na troca de ideias, pontos de vista e reflexão sobre o percurso da aprendizagem.
- D) Conservadora – centrada em momentos pontuais para discussão e classificação de desempenho individual e comportamentos.

48. A educação brasileira, tal como estabelece a Lei de Diretrizes e Bases da Educação Nacional – Lei nº 9.394, de 20 de dezembro de 1996 –, é dever da família e do Estado, inspirada nos princípios de liberdade e nos ideais de solidariedade humana e tem por finalidade o pleno desenvolvimento do educando, seu preparo para o exercício da cidadania e sua qualificação para o trabalho. Para atender a esses princípios e finalidades, a educação e o ensino nacionais, organizados em Níveis e Modalidades, apresentam:

- I- dois níveis: educação básica, que é dividida em ensino infantil, ensino fundamental e ensino médio; e educação superior.
- II- três níveis: educação infantil, educação básica e educação superior. A mobilização de organizações da sociedade civil, decisões políticas e programas governamentais têm sido meios eficazes de expansão das matrículas e de aumento da consciência social sobre o direito, a importância e a necessidade da educação infantil, sendo esse processo fundamental para torná-la um dos níveis da educação nacional.
- III- quatro modalidades: ensino infantil, ensino fundamental, ensino médio e educação superior.
- IV- três modalidades: educação de jovens e adultos, educação profissional e educação especial, seguidas das modalidades complementares, entre elas: educação indígena, educação no campo e educação a distância.

É correto apenas o que se afirma em:

- A) I e III.
- B) II e IV.
- C) II e III.
- D) I e IV.

49. A Didática tem papel muito importante no processo de formação de educadores, contudo, ao longo de sua trajetória, tem suscitado discussões intensas. Por vezes negada ou exaltada, ela foi assumindo, ao longo da história, diferentes compreensões. Podemos inferir que, atualmente, a Didática pode ser compreendida como:

- A) arte de ensinar tudo a todos, uma vez que enfatiza os direitos humanos e a promoção da igualdade com respeito pelas diferenças.
- B) ciência responsável pela formação do professor, responsabilizando-se por atribuir significado ao trabalho docente.
- C) estudo dos processos de ensino e aprendizagem em articulação com as dimensões humana, técnica e político-social que devem orientar os princípios e práticas educativas.
- D) técnica de aprender a melhor ensinar, auxiliando o professor a identificar e interrogar os valores que estão subjacentes à ação e às concepções do humano.

50. Na prática docente, muitas vezes o planejamento tem-se reduzido à atividade em que o professor preenche e entrega um formulário previamente padronizado e diagramado em colunas, onde redige os objetivos gerais, os conteúdos, as estratégias e os procedimentos de avaliação. Em muitos casos, o documento é entregue com a sensação de mais uma atividade burocrática cumprida. É preciso compreender que planejamento não se resume a esse processo mecânico. Ele deve ser concebido, assumido e vivenciado no cotidiano da prática social docente, como um processo de reflexão. De acordo com essa perspectiva, analise as afirmativas abaixo.

- I- Planejamento Educacional é processo contínuo que se preocupa com o para onde ir e quais as maneiras adequadas para chegar lá, tendo em vista a situação presente e as possibilidades futuras, para que o desenvolvimento da educação atenda tanto às necessidades da sociedade, quanto às do indivíduo.
- II- Planejamento de Ensino é o processo de decisão sobre atuação concreta dos professores, no cotidiano de seu trabalho pedagógico, envolvendo as ações e situações, em constantes interações entre professor e alunos e entre os próprios alunos.
- III- Plano de Ensino é o plano de disciplinas, de unidades e experiências propostas pela escola, professores, alunos ou pela comunidade. Situa-se no nível bem mais específico e concreto em relação aos outros planos, pois define e operacionaliza toda a ação escolar existente no plano curricular da escola.
- IV- Plano de Aula é um guia e tem a função de orientar a prática, partindo da própria prática e, portanto, não pode ser um documento rígido e absoluto.

É correto apenas o que se afirma em:

- A) I e II.
- B) I, II e III.
- C) II e III.
- D) I, II, III e IV.