

## CONHECIMENTOS GERAIS

### LÍNGUA PORTUGUESA

LEIA O TEXTO A SEGUIR PARA RESPONDER ÀS QUESTÕES DE 01 A 04.

#### OUTRO CAMINHO

Rafael Lucchesi (Senai)

05 A educação profissional é uma enorme oportunidade para os 18 milhões de jovens brasileiros de 18 a 24 anos que estão fora de universidade e não têm qualificação para ingressar no mercado de trabalho. Apesar dos avanços registrados, só metade da população dessa faixa etária conclui o ensino médio, segundo estudo do Senai com base na PNAD 2010. Isso reforça a ideia de que os cursos de qualificação, que não exigem essa etapa de aprendizagem como pré-requisito, são uma saída.

10 O mercado hoje oferece número expressivo de vagas em profissões como ajudante de obra civil, operador de empilhadeira, açougueiro industrial. São carreiras que não exigem o ensino médio e podem ser uma opção para a chamada "geração nem-nem" – jovens que não trabalham e não estudam. Esse grupo representa hoje cerca de 5,3 milhões de brasileiros entre 18 e 25 anos, excluídos do mercado de trabalho e do ensino formal. Significa que um em cada cinco jovens dessa faixa etária se encontra hoje nessa situação.

15 Renda e escolaridade têm relação direta. Pesquisa feita pela Fundação Getúlio Vargas em parceria com o Senai revela que uma pessoa com nível médio completo tem salário 15% maior quando conclui curso técnico. Ou seja: o ensino profissional é uma opção também para os jovens que desejam aumentar sua renda.

Defendemos a ampliação da rede de escolas de ensino profissional no país como uma alternativa de qualificação para os jovens ingressarem no mercado de trabalho. É preciso combater o antigo preconceito de associar cursos profissionalizantes a jovens pobres. Essa é uma ideia absolutamente ultrapassada.

20 A nova geografia industrial brasileira vem aquecendo de forma sustentada a demanda por ocupações técnicas. Esses profissionais já recebem salários mais altos do que a média de algumas carreiras de nível superior.

Levantamento feito pelo Senai em 18 estados revela que 21 ocupações técnicas industriais têm remuneração inicial de R\$ 2.085. Após dez anos de carreira, o salário chega a R\$ 7 mil. É o caso dos técnicos em controle de produção e em eletrônica, por exemplo.

25 Sabe-se que, entre os países mais ricos, 50% dos estudantes fazem educação profissional. Na Alemanha, esse número chega a 52%.

Entre os jovens de 15 a 19 anos, no Brasil, esse percentual é de apenas 13%. Isso porque faltam políticas que estimulem o acesso.

30 Até 2015, a indústria brasileira precisará qualificar 7,2 milhões de profissionais, incluindo os técnicos. Desse total de novas vagas a serem criadas, 1,1 milhão poderão ser ocupadas por jovens com perfil de primeiro emprego.

O Bolsa Família transfere renda mensal para 13,7 milhões de famílias pobres. A qualificação pode representar outro caminho para milhares de jovens, filhos dessas mesmas famílias.

Educação com foco em cursos profissionalizantes pode ajudá-los a romper o ciclo de pobreza dos seus pais. Esse pode ser um novo caminho para o país – um rumo alinhado com o novo tempo da economia.

*O Globo*. Opinião, 15 out 2012.

**01.** Considerando as informações contidas no texto, o título “Outro caminho” sugere que

- A) o potencial econômico do país depende, diretamente, dos investimentos a serem promovidos na área da educação profissional.
- B) a verba destinada a programas sociais, como o Bolsa Família, poderia ser empregada na formação profissional de jovens que não trabalham e não estudam.
- C) os gastos com investimentos nas universidades públicas poderiam ser transferidos para a abertura de cursos profissionalizantes.
- D) a qualificação profissional de jovens de baixa renda é a única alternativa para a redução da miséria no país.

**02.** Com base no texto de Rafael Lucchesi, considere as afirmativas a seguir.

- I- O investimento em educação profissional é uma medida viável a ser tomada pelo governo brasileiro no sentido de diminuir as diferenças socioeconômicas no país.
- II- A priorização da formação acadêmica por parte dos jovens de famílias pobres decorre do preconceito que eles possuem com relação aos cursos profissionalizantes.
- III- A falta de políticas governamentais que incentivem os jovens brasileiros a ingressarem em cursos de qualificação impede o país de se alinhar, em curto prazo, com o novo tempo da economia.
- IV- A nova geografia industrial brasileira revela que a educação profissional pode representar melhoria na qualidade de vida para mais da metade dos jovens na faixa etária de 18 a 24 anos.

Estão corretas apenas as afirmativas:

- A) I e II.
- B) I e III.
- C) II e IV.
- D) III e IV.

**03.** Em “Na Alemanha, esse número chega a 52%” (linhas 24-25), o emprego da vírgula justifica-se pelo mesmo motivo da ocorrência em

- A) “(...) os cursos de qualificação, que não exigem (...)” (linhas 4-5)
- B) “(...) milhares de jovens, filhos dessas mesmas famílias” (linha 32)
- C) “Após dez anos de carreira, o salário chega (...)” (linha 22)
- D) “(...) entre 18 e 25 anos, excluídos do mercado de trabalho” (linha 9)

**04.** O termo grifado em “Significa que um em cada cinco jovens dessa faixa etária se encontra hoje nessa situação” (linha 10) firma coesão por retomada com o trecho:

- A) “(...) entre 18 e 25 anos, excluídos do mercado de trabalho” (linha 9)
- B) “(...) carreiras que não exigem o ensino médio (...)” (linha 7)
- C) “(...) jovens que não trabalham e não estudam.” (linha 8)
- D) “(...) excluídos do mercado de trabalho e do ensino formal.” (linhas 9-10)

ASSINALE A ALTERNATIVA CORRETA NAS QUESTÕES NUMERADAS DE **05** A **10**.

**05.** Leia o parágrafo abaixo, extraído do texto “Escravos do Espelho”, de Thomaz Wood Jr.

O narcisismo, explicam os autores, é usualmente relacionado a atitudes e comportamentos que se destinam a manter ou fomentar um *self* grandioso, embora vulnerável. Narcisistas crônicos são incapazes de controlar sua autoestima e buscam atividades que reforçam seu inflado senso de importância. Quando sua fachada de superioridade é ameaçada, sentem-se envergonhados e humilhados. Para evitar esses sentimentos, eles (ou elas) costumam culpar os outros por suas limitações e falhas.

Com base no referido parágrafo, é correto afirmar que

- A) ao lado de “narcisista”, a palavra **crônicos** exerce função adverbial.
- B) em “(...) sentem-se envergonhados e humilhados”, o **se** indica reflexividade.
- C) o pronome relativo **que**, em “atividades que reforçam seu inflado senso de importância”, tem função de objeto direto.
- D) a oração adverbial “quando sua fachada de superioridade é ameaçada” tem sentido de conformidade.

**06.** Veja a placa de trânsito abaixo:



No que concerne à crase, o acento grave foi empregado

- A) corretamente, porque **à 1 Km** exprime distância.
- B) corretamente, porque **à 1 Km** indica localização.
- C) equivocadamente, porque **à 1 Km** apresenta numeral.
- D) equivocadamente, porque **à 1 Km** é expressão masculina.

**07.** Observe o texto publicitário abaixo:



Considerando a tipologia textual, predomina, no *slogan* do anúncio do SESI, a forma

- A) injuntiva.
- B) informativa.
- C) descritiva.
- D) argumentativa.

**08.** Com relação ao emprego do hífen, estão grafados corretamente, segundo o Novo Acordo Ortográfico, os vocábulos:

- A) ultra-sonografia, ante-sala, superexecutivo.
- B) bem-sucedido, panamericano, antissocial.
- C) autoestima, micro-ônibus, sem-vergonha.
- D) infraestrutura, pós-graduação, pé de mesa.

**09.** Segue as novas regras ortográficas de acentuação gráfica a palavra

- A) odisseia.
- B) papeis.
- C) heróico.
- D) lençois.

**10.** Da charge de Maurício Pestana, depreende-se, também, que



Fonte: <http://www.chargeonline.com.br/>

- A) o preconceito racial, inevitavelmente, manifesta-se de forma explícita no Brasil.
- B) as faces veladas do preconceito racial espriam-se pelos diversos setores da sociedade brasileira.
- C) o assédio moral de conotações raciais é mais evidente no setor empresarial.
- D) as vítimas de preconceito racial no ambiente de trabalho devem combater o racismo institucional.

NAS QUESTÕES NUMERADAS DE 11 A 25, ASSINALE A ÚNICA ALTERNATIVA QUE RESPONDE CORRETAMENTE AO ENUNCIADO.

## MATEMÁTICA

**11.** Uma academia de ginástica selecionou um grupo de **38** de seus atletas para uma competição esportiva envolvendo as modalidades de handebol, basquete e voleibol. Sabe-se que **16** desses atletas jogam handebol e basquete; **10** jogam handebol e voleibol; **18** jogam voleibol e basquete; **4** jogam as três modalidades e que ninguém joga apenas handebol ou apenas basquete. Dessa forma, o número de atletas que jogam voleibol é:

- A) 22
- B) 24
- C) 26
- D) 30

**12.** Um incêndio ocorrido num distrito industrial ocasionou prejuízos alarmantes, dizimando, inclusive, parte da área de proteção ambiental. Um funcionário do departamento ambiental de uma das empresas constatou que a parte da área de proteção ambiental dizimada, em  $\text{dam}^2$ , corresponde ao módulo do valor mínimo assumido pela função  $f(x) = 2x^2 - 120x + 1460$ . A parte da área de proteção ambiental dizimada foi de:

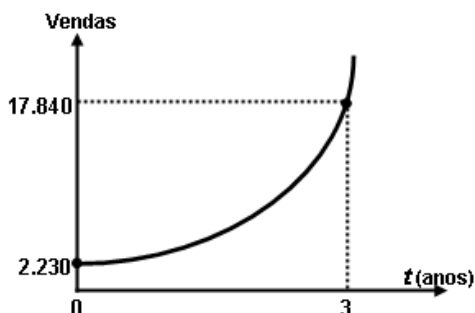
- A)  $360 \text{ dam}^2$
- B)  $340 \text{ dam}^2$
- C)  $290 \text{ dam}^2$
- D)  $270 \text{ dam}^2$

**13.** Um empresário, ao pagar  $\frac{5}{12}$  de uma dívida contraída em razão dos investimentos de modernização da sua empresa, observou que, se pudesse pagar mais **R\$ 13.800,00**, ficaria devendo apenas  $\frac{1}{5}$  da dívida contraída. A parcela da dívida que esse empresário pagou foi de:

- A) R\$ 15.000,00
- B) R\$ 16.300,00
- C) R\$ 17.200,00
- D) R\$ 18.000,00

**14.** No gráfico abaixo está representada a evolução das vendas de uma empresa nos últimos três anos, após anunciar seus produtos na internet, expressos por meio da função  $f(t) = b \cdot a^t$ , onde  $a$  e  $b$  são constantes e  $t$ , o tempo em anos. Com base nesses dados, a projeção do número de vendas para o quinto ano será de:

- A) 71.360
- B) 64.000
- C) 53.520
- D) 35.680



**15.** Para calcular o **pH** de um efluente, os técnicos do departamento de controle ambiental utilizam a fórmula  $\text{pH} = \log\left(\frac{1}{|\text{H}^+|}\right)$ , onde  $|\text{H}^+|$  é a concentração de íons  $\text{H}^+$  nas amostras do efluente. Considerando que a concentração de íons é  $|\text{H}^+| = 5 \times 10^{-5}$  e  $\log 2 = 0,3$ , o **pH** das amostras coletadas desse efluente é de:

- A) 3,6
- B) 4,3
- C) 6,4
- D) 7,2

**16.** A fim de atualizar os estoques para o Natal de 2012, um comerciante fez um empréstimo para ser pago em 3 prestações mensais, a uma taxa de **10% ao mês**, com capitalização mensal. A primeira prestação, no valor de **R\$ 2.530,00**, para 30 dias; a segunda, de **R\$ 2.783,00**, para 60 dias; a terceira, no valor de **R\$ 3.061,30**, para 90 dias. O valor do empréstimo contraído foi de:

- A) R\$ 8.374,30.
- B) R\$ 7.520,00.
- C) R\$ 7.200,00.
- D) R\$ 6.900,00.

## NOÇÕES DE INFORMÁTICA





**17.** Quanto às zonas de segurança padrão definidas no Internet Explorer 8, é correto afirmar:

- I- É atribuída a todos os sites uma das quatro zonas de segurança: “Internet”, “Intranet Local”, “Sites Confiáveis” ou “Sites Restritos”. A zona que é atribuída a um site especifica as configurações de segurança que são usadas para ele.
- II- O nível de segurança definido para a zona denominada “Intranet Local” aplica-se a sites e conteúdos que estão armazenados em uma rede corporativa ou comercial.
- III- O nível de segurança definido para a zona denominada “Internet” aplica-se a todos os sites por padrão. Os únicos sites para os quais essa configuração de segurança não é usada são os sites da zona “Intranet Local” ou sites que foram inseridos especificamente nas zonas “Sites Confiáveis” ou “Sites Restritos”.
- IV- O nível de segurança para a zona da “Intranet Local” é definido por padrão como “Fraco”, podendo ser alterado para qualquer nível, enquanto o nível de segurança para a zona denominada “Internet” é definido por padrão como “Forte”, podendo ser alterado para “Fraco” ou para “Intermediário”.

O correto está em:

- A) I, II e III, apenas.
- B) I, II, III e IV.
- C) II e III, apenas.
- D) I e IV, apenas.

**18.** As teclas de atalho do Windows 7 servem para agilizar a interação do usuário com o sistema operacional, bem como para organizar a visualização de suas janelas. Para exibir a área de trabalho e minimizar todas as janelas, podemos usar respectivamente as seguintes combinações de teclas:

- A) Tecla do logotipo do Windows  +D e Tecla do logotipo do Windows  + M
- B) Tecla do logotipo do Windows  +E e Tecla do logotipo do Windows  + X
- C) Ctrl+Alt+Tab e Alt+Tab
- D) Alt+Enter e Alt+Del

**19.** A árvore de diretório do Sistema Operacional Linux possui diretórios específicos para o funcionamento, configuração e carga do sistema. Sobre o diretório **/etc** é CORRETO afirmar que possui:

- A) os comandos necessários durante a inicialização do sistema.
- B) os arquivos de dispositivos.
- C) os arquivos necessários de configuração específicos da máquina.
- D) as bibliotecas compartilhadas.

**20.** O roteador é um dispositivo que permite a interligação de redes distintas, além de:

- A) interligar segmentos de redes.
- B) receber os pacotes de um segmento da rede e repetir o pacote para o outro segmento.
- C) regenerar o sinal transmitido.
- D) receber os pacotes do nível inferior, realizar o tratamento do cabeçalho e descobrir o próximo destino.

**21.** Relacione o equipamento da Coluna 1 com a sua finalidade na Coluna 2.

Coluna 1

Coluna 2

- |                     |  |
|---------------------|--|
| ( ) Nobreak         | ( 1 ) Proteção contra curto-circuito.  |
| ( ) Filtro de linha | ( 2 ) Corrigir distorções na energia elétrica.   |
| ( ) Estabilizador   | ( 3 ) Corrigir o problema de sobretensão.  |
|                     | ( 4 ) Fornecer energia para os equipamentos ligados nele, mesmo na ausência de energia da rede elétrica. |

A relação correta, de cima para baixo, está em:

- A) 4, 3 e 1.
- B) 4, 3 e 2.
- C) 4, 1 e 2.
- D) 1, 3 e 2.

## REGULAMENTO DO SESI

**22.** O Serviço Social da Indústria (SESI), de acordo com o seu Regulamento, tem por finalidade estudar, planejar e executar medidas que contribuam, diretamente, para o bem-estar social dos trabalhadores na indústria e nas atividades assemelhadas, concorrendo para a melhoria do padrão de vida no país, e, bem assim, para o aperfeiçoamento moral e cívico, e o desenvolvimento do espírito da solidariedade entre as classes. Para atender à sua finalidade, as ações do SESI abrangem:

- A) o trabalhador da indústria, dos transportes, das comunicações e da pesca, e seus dependentes, bem como os diversos tipos de meio ambiente que condicionam a vida do trabalhador e de sua família.
- B) o trabalhador da indústria, do comércio, da caça e da pesca, e seus dependentes, bem como os diversos tipos de meio ambiente que condicionam a vida do trabalhador e de sua família.
- C) o trabalhador da indústria, dos serviços, da energia e da agricultura, e seus dependentes, bem como os diversos tipos de meio ambiente que condicionam a vida do trabalhador e de sua família.
- D) o trabalhador da indústria, do comércio e dos serviços, e seus dependentes, bem como os diversos tipos de meio ambiente que condicionam a vida do trabalhador e de sua família.

**23.** Reflita sobre as afirmativas a seguir.

- 1- O Serviço Social da Indústria (SESI) estimulará a parceria entre a indústria e o comércio exterior na busca de recursos financeiros para a melhoria e valorização da mão de obra regional.
- 2- Em toda e qualquer atividade, o Serviço Social da Indústria (SESI) dará realce ao processo educativo como meio de valorização da pessoa do trabalhador.
- 3- As ações do Serviço Social da Indústria (SESI) aos seus usuários têm como princípio básico orientador a metodologia do serviço social, que consiste em ajudar a ajudar-se, quando e quanto necessário: o indivíduo, o grupo e a comunidade.

O correto é:

- A) 1, apenas.
- B) 1 e 2, apenas.
- C) 2 e 3, apenas.
- D) 1, 2 e 3.

**24.** A aprovação do Estatuto dos Servidores do SESI, que estabelece os direitos e deveres dos funcionários da entidade em todo país, é efetuada por qual órgão normativo?

- A) Confederação Nacional da Indústria, de âmbito Nacional.
- B) Departamento Nacional do SESI, com jurisdição em todo o país.
- C) Conselho Nacional, com jurisdição em todo o país.
- D) Conselhos Regionais, com jurisdição nas bases territoriais correspondentes.

**25.** O Serviço Social da Indústria (SESI), na sua condição de entidade de direito privado, como empresa empregadora, tem reconhecida a autonomia dos órgãos regionais quanto à feitura, composição e peculiaridade de seus quadros empregatícios. Seus servidores, para os fins assistenciais, estão sujeitos:

- A) ao Estatuto dos Servidores do SESI.
- B) à Legislação do Trabalho e da Previdência Social.
- C) às normas específicas emanadas pela Confederação Nacional da Indústria.
- D) ao Instituto de Aposentadorias e Pensões dos Industriários.

## CONHECIMENTOS ESPECÍFICOS

NAS QUESTÕES NUMERADAS DE 26 A 50, ASSINALE A ÚNICA ALTERNATIVA QUE RESPONDE CORRETAMENTE AO ENUNCIADO.

**26.** Princípio Constitucional e salutar, que se liga às preocupações com a participação da comunidade escolar, ou seja, participação de professores, funcionários, alunos e pais ou membros da comunidade – no governo da escola e só se aplica obrigatoriamente às escolas públicas. Pode-se depreender do texto que, no campo dos princípios constitucionais, (artigo 206, inciso VI da Constituição Federal), o ensino será ministrado com base no seguinte princípio:

- A) Conselhos Escolares.
- B) progressiva universalização do ensino médio gratuito.
- C) gestão democrática.
- D) atendimento educacional especializado aos portadores de deficiência, preferencialmente na rede regular de ensino.

**27.** De acordo com a Lei Nº 9.394/96, o ensino é livre à iniciativa privada, desde que sejam atendidas as seguintes condições:

- 1- cumprimento das normas gerais da educação nacional e do respectivo sistema de ensino.
- 2- chamada pública.
- 3- autorização de funcionamento e avaliação de qualidade pelo Poder Público.
- 4- capacidade de autofinanciamento, ressalvado o previsto no artigo 213 da Constituição Federal.

O correto está apenas em:

- A) 1, 3 e 4.
- B) 1, 2 e 3.
- C) 2, 3 e 4.
- D) 1, 2 e 4.

**28.** O ato de planejar faz parte da história do ser humano, pois o desejo de transformar sonhos em realidade objetiva é uma preocupação marcante de toda pessoa. Em nosso dia a dia, sempre estamos enfrentando situações que necessitam de planejamento, mas nem sempre as nossas atividades diárias são delineadas em etapas concretas da ação, uma vez que já pertencem ao contexto de nossa rotina. Entretanto, para a realização de atividades que não estão inseridas em nosso cotidiano, usamos os processos racionais para alcançar o que desejamos. Assim, planejar é uma atividade que está dentro da educação, e apresenta como características básicas:

- 1- evitar a improvisação.
- 2- prever o futuro.
- 3- estabelecer caminhos que possam nortear mais apropriadamente a execução da ação educativa.
- 4- prever o acompanhamento e a avaliação da própria ação.

O correto está em:

- A) 1 e 3, apenas.
- B) 1, 2, 3 e 4.
- C) 2, 3 e 4, apenas.
- D) 1, 2 e 4, apenas.



**29.** Analise as proposições abaixo, e escreva **V** para Verdadeira e **F** para Falsa, considerando que a informática encontra-se presente na nossa vida cotidiana e incluí-la como componente curricular da área de Linguagens, Códigos e suas tecnologias significa que:

- ( ) o estudante deve ser visto apenas como quem usa a informática enquanto instrumento de aprendizagem, mas não precisa conhecer os equipamentos, programas e conceitos de informática.
- ( ) as tecnologias preparam o indivíduo para o mundo tecnológico e científico, aproximando a escola do mundo real e contextualizado.
- ( ) a informática deve ser reconhecida como ferramenta para novas estratégias de aprendizagem, capaz de contribuir de forma significativa para o processo de construção do conhecimento, nas diversas áreas.
- ( ) a enorme qualidade e a variedade de informação exigem que o cidadão desenvolva a capacidade de usá-las todas, sem a necessidade de analisá-las, pois cabe à escola e ao governo a capacidade de selecioná-las, considerando seus objetivos.

O correto está em:

- A) F, F, V, F
- B) V, F, F, V
- C) V, V, F, V
- D) F, V, V, F

**30.** O professor precisa ter conhecimento claro dos pressupostos que fundamentam sua ação. Assim, quanto à organização do processo de ensino-aprendizagem, o professor deve:

- A) elaborar um bom plano de aula, de modo a propiciar oportunidades para o aluno interagir com o conhecimento numa perspectiva reflexiva e crítica.
- B) organizar uma série de procedimentos que correspondam às suas necessidades, dando importância aos conteúdos do livro didático.
- C) planejar seu trabalho docente desvinculado da vida cotidiana dos alunos, tendo como referência o desenvolvimento das capacidades cognitivas.
- D) fazer seu plano, tendo como característica principal a ênfase na transmissão e assimilação dos conhecimentos.

**31.** A avaliação vista como acompanhamento da aprendizagem é contínua e realiza um mapeamento que identifica as conquistas e os problemas dos alunos em seu desenvolvimento. Dessa forma, tem caráter investigativo e processual e, para o professor, transforma-se num precioso diagnóstico. Nesse sentido, exige certos cuidados da parte do professor, entre eles:

- 1- acompanhar as atividades que os alunos realizam, analisando com eles seus avanços e dificuldades.
- 2- juntar vários resultados parciais para estabelecer, pela média, a apreciação sobre o desempenho do aluno.
- 3- colaborar com os alunos no sentido de aprenderem a melhorar suas competências.
- 4- transformar as situações de sala de aula em “tarefas” às quais se atribuem notas ou conceitos.

O correto está apenas em:

- A) 1 e 3.
- B) 1 e 4.
- C) 3 e 4.
- D) 2 e 4.

**32.** Em uma escola de ensino fundamental, verifica-se um elevado percentual de repetência na 5ª série. Para intervir nesse problema, os professores, insatisfeitos, reuniram-se com a coordenadora pedagógica a fim de organizar os conteúdos programáticos, bem como os procedimentos de ensino e avaliação da aprendizagem. Para que isso aconteça, torna-se necessário, primordialmente:

- A) conhecer os alunos sem, necessariamente, considerar as características do contexto escolar.
- B) adotar somente o livro didático que os oriente nessa tarefa pedagógica.
- C) ressignificar as etapas que devem ser percorridas pelos alunos, sem conhecer as possibilidades e limites de cada um.
- D) transformar os saberes sociais em saberes escolares.

**33.** A educação infantil deve primar por ser um espaço que possibilite às crianças o desenvolvimento de um trabalho criativo e significativo para elas. Pensando nas crianças que frequentam uma escola de educação infantil, é preciso considerar uma proposta pedagógica que:

- 1- esteja alicerçada em uma educação integral que vise possibilitar a essas crianças a vivência de um tempo com qualidade de experiências.
- 2- entenda o tempo de permanência na escola apenas como uma sobreposição de horas, com rotinas disciplinadoras e formais.
- 3- deva partir das especificidades do trabalho com as crianças, de seus desejos e suas necessidades.
- 4- considere as atividades lúdicas como propósitos pedagógicos com as múltiplas possibilidades que essa atividade pode oferecer às crianças.

O correto está apenas em:

- A) 1 e 2.
- B) 1, 3 e 4.
- C) 2, 3 e 4.
- D) 1, 2 e 3.

**34.** Se entendemos que o currículo escolar é a construção da identidade do aluno e um espaço de conflito dos interesses da sociedade, podemos afirmar que:

- 1- o professor planeja o curso de sua disciplina, levando em consideração o projeto da escola, assim como as crianças com suas experiências, interesses e necessidades.
- 2- o planejamento precisa ser compreendido como processo coletivo e como ferramenta de diálogo em que se considere a participação também dos alunos.
- 3- como o principal sujeito é o aluno, o professor não deve levar em consideração as reais condições em que desenvolve seu trabalho.
- 4- como os alunos aprendem todos ao mesmo tempo e da mesma maneira, não é necessário variar a forma de organizar o trabalho pedagógico.

O correto está apenas em:

- A) 3 e 4.
- B) 1 e 3.
- C) 2 e 4.
- D) 1 e 2.

**35.** A relação da cidadania com a educação, ao longo do tempo, tem obtido vasto destaque na sociedade industrial. O principal motivo está no fato de a cidadania, na sua forma de igualdade jurídica, consolidar direitos civis, políticos e sociais. Portanto, é correto afirmar que:

- 1- na situação de direito social inerente à cidadania, a educação significa bom caminho para dar a mínima segurança e algum conforto socioeconômico aos indivíduos, oferecendo a cultura da vida socializada.
- 2- a Educação constitui um dos direitos da cidadania, fixando-se entre os direitos políticos e sociais.
- 3- na situação de direito político inerente à cidadania, a Educação faculta aos indivíduos a participação no exercício do poder político.
- 4- a Educação é mais do que um dos direitos da cidadania: é, antes de tudo, condição para o exercício da cidadania.

O correto está em:

- A) 1, 2, 3 e 4.
- B) 1, 2 e 3, apenas.
- C) 3 e 4, apenas.
- D) 1, 2 e 4, apenas.

**36.** Maria, jovem professora do 4º ano do Ensino Fundamental, da Escola José de Alencar, quer ensinar substantivos para seus alunos. Pesquisou textos, ministrou aulas e aplicou exercícios. No entanto, você, como educador(a), pode se posicionar em relação à metodologia desenvolvida pela professora, mostrando que é:

- A) mais importante o aluno decorar a classificação dos substantivos.
- B) memorizar o maior número de coletivos.
- C) reconhecer os substantivos na oração e diferenciá-los das outras classes gramaticais.
- D) apenas estabelecer diferenças entre substantivos próprios e comuns.

**37.** *“Professora – Meninos, façam os exercícios.  
Joãozinho – Professora, é também pra mim fazer?”*

No diálogo acima, há um desvio de norma padrão da Língua portuguesa. Nesse caso, a professora deverá:

- A) chamar a atenção do aluno, porque ele está falando errado.
- B) explicar que é uma variação linguística, apesar de contrariar a norma padrão da Língua portuguesa.
- C) dizer que o aluno está totalmente errado.
- D) orientar o aluno para que continue falando dessa maneira.

**38.** Um comerciante aumentou 50% no preço de certa mercadoria de sua loja e, em seguida, anunciou uma promoção que dava um desconto de 50% no preço da mesma mercadoria. Nessas condições, podemos afirmar que o comerciante venderá sua mercadoria por um preço:

- A) igual ao preço estabelecido antes do aumento.
- B) 25% menor que o preço estabelecido antes do aumento.
- C) 25% maior que o preço estabelecido antes do aumento.
- D) 50% maior que o preço estabelecido antes do aumento.

**39.** Quando o professor propõe à turma atividade de aprendizagem com a utilização de uma calculadora, ele está utilizando um recurso que, segundo os Parâmetros Curriculares de Matemática, é motivador da:

- A) perda do raciocínio lógico.
- B) aprendizagem da tabuada.
- C) não aprendizagem das operações aritméticas simples.
- D) realização de tarefas exploratórias e de investigação.

**40.** Nos discursos e documentos dos órgãos oficiais de Educação no Brasil, a partir da década de 1990, a interdisciplinaridade e também a transversalidade estão em foco. Uma das inovações feitas nos Parâmetros Curriculares Nacionais foi a inclusão de temas transversais que deveriam perpassar por todas as disciplinas do currículo, mediante diferentes práticas pedagógicas. Sobre a perspectiva da transversalidade no ensino de Geografia, podemos afirmar que:

- 1- por estudar o espaço geográfico, composto de dimensões múltiplas, e considerar as relações existentes entre a sociedade e a natureza, traz conhecimentos que podem contribuir para os temas transversais, tais como Pluralidade Cultural, Meio Ambiente, Saúde e temas locais.
- 2- aponta uma transformação da prática pedagógica, pois rompe com o conhecimento crítico da ciência geográfica, impondo atividades formais no sentido de ampliar a sua responsabilidade com a formação dos alunos no ensino fundamental e médio.
- 3- os temas transversais podem criar novos saberes e favorecer uma aproximação maior com a realidade social e ambiental mediante leituras diversificadas do espaço geográfico e de temas de grande interesse e necessidade de outras áreas do conhecimento.
- 4- o incentivo à memorização comum ao ensino da Geografia deve ser prática constante na relação ensino aprendizagem, bem como nas ações propostas nos temas transversais, possibilitando aos alunos o entendimento dos fenômenos e conceitos geográficos em suas múltiplas relações.

O correto está apenas em:

- A) 2 e 3.
- B) 1 e 3.
- C) 1 e 4.
- D) 2 e 4.

**41.** Considerando que o ensino da Arte cria possibilidades para oferecer informações, criar condições para repensar e desvelar as aparências revendo o passado e inventando o futuro, podemos afirmar que:

- A) atualmente, seus conteúdos defendem o debate da diversidade, quando tratam de temas antes pouco explorados, como questões de gênero, classe, etnia, corpo, relação entre público e obra, e questões políticas e sociais.
- B) entre as mais recentes tendências para o seu ensino, apresenta uma formatação de disciplina pronta e descarta situações reais e cotidianas, para associá-las somente a valores de outros conteúdos específicos.
- C) a formação docente está qualificada para o desenvolvimento dos conteúdos programáticos contemplando todas as linguagens artísticas, e os espaços físicos para seu ensino são apropriados para uma prática pedagógica ativa e eficaz nas escolas.
- D) as modalidades artísticas desenvolvidas como conteúdos devem ter a especificidade das Artes Visuais, entre estas as formas tradicionais como pintura, escultura, desenho, gravura, arquitetura, artefato e desenho industrial.

**42.** O ensino da Educação Física apresenta entre seus conteúdos programáticos o Jogo, “que pode ser visto como o resultado de um sistema linguístico que funciona dentro de um contexto social”. Desse modo, sobre o Jogo, podemos afirmar que:

- A) na sua designação, tem por objetivo a compreensão da realidade, manipulando-a simbolicamente pelos desejos da vida cotidiana.
- B) na sua concepção, apresenta um modo simplista de mera ação que assume significações homogêneas que cada sociedade lhe atribui.
- C) constrói em cada contexto social uma imagem conforme seus valores e modo de vida, que se expressa por meio da linguagem.
- D) no Brasil, na sua ampla concepção, é empregado de forma distinta, demonstrando um nível alto de conceituação.

**43.** “O ensino de História que concebemos aqui é aquele que analisa a dimensão temporal da vida social, expressa nas transformações operadas pelo homem no tempo. Acreditamos que a percepção das modificações do passado seja um importante subsídio para a compreensão da realidade presente e para a formação dos educandos para o exercício da cidadania”. (NEMI, Ana Lúcia Lana e MARTINS, João Carlos. *Didática de História*. O tempo Vivido: uma outra história. São Paulo: FTD, 1996, p. 25)

A partir da leitura do texto acima, afirma-se que, segundo a concepção das autoras, o ensino de História:

- A) permite ao aluno uma melhor compreensão da sociedade em que vive, possibilitando-lhe identificar a caminhada do homem ao longo do tempo, suas relações sociais e de produção, contribuindo para a construção de sua cidadania.
- B) objetiva o ensino do passado, de modo sequencial e linear, de modo que o aluno compreenda as mudanças que ocorrem ao longo do tempo e do espaço geridos por homens que, liderando os acontecimentos, provocaram mudanças na sociedade.
- C) tem como finalidade exaltar fatos, numa sequência cronológica, de modo a permitir o melhor entendimento dos alunos sobre o processo de mudanças que ocorrem na sociedade em que vivem.
- D) permite aos alunos uma consciência cívica da Pátria em que vivem, a partir da história de sua formação ao longo do tempo, inculcando-lhes hábitos de cidadania que sejam propulsores de mudanças estruturais na sociedade.

**44.** O seres vivos são classificados em cinco reinos: monera, protista, fungi, vegetal e animal. Esses seres foram classificados de acordo com suas características morfofisiológicas. No que diz respeito aos seres do reino monera, mais especificamente à bactéria, a diferença que a isola de todos os outros seres nesse reino é a:

- A) presença de núcleo.
- B) ausência de núcleo.
- C) presença de carioteca.
- D) ausência de carioteca.

**45.** As Diretrizes Curriculares para o Ensino Fundamental, Resolução CEB nº 2, 1998, constituem o documento legal que traça uma direção para que as escolas reflitam sobre suas propostas pedagógicas e partam para um trabalho articulado entre as áreas de conhecimentos, de maneira que:

- 1- na área das Ciências Naturais, conduzam as crianças a ampliar a curiosidade, incentivando-as a levantar hipóteses e a construir conhecimentos sobre os seres vivos e sobre a relação entre o homem e a natureza.
- 2- na área da Noções Lógico-Matemáticas, conduzam as crianças a identificar semelhanças e diferenças entre diferentes elementos, classificando, ordenando e seriando.
- 3- na área das Linguagens, permitam dar oportunidade às crianças, para que apreciem diferentes produções artísticas e elaborem suas experiências pelo fazer artístico, ampliando a sua sensibilidade e a sua vivência estética.
- 4- na área das Ciências Sociais, possibilitem a socialização e a memória, a comparar conjuntos; a pensar números e quantidades de objetos, visando à linguagem matemática.

O correto está em:

- A) 1 e 3, apenas.
- B) 2 e 4, apenas.
- C) 1, 2 e 3, apenas.
- D) 1, 2, 3 e 4.

**46.** O fazer docente, entendido como atividade pedagógica do professor, pressupõe a realização de um conjunto de operações didáticas coordenadas entre si e que se abrem em variadas tarefas e funções. O planejamento, a direção do ensino e da aprendizagem e a avaliação têm entre seus objetivos:

- A) garantir aos alunos o domínio seguro e duradouro dos conhecimentos que lhes possibilitem a futura empregabilidade em um mercado de trabalho que tem como característica contemporânea a mutabilidade.
- B) criar as condições e os meios para que o professor possibilite que os alunos desenvolvam capacidades e habilidades intelectuais de modo que dominem métodos de estudo e de trabalho intelectual, visando a sua autonomia no processo de aprendizagem e independência de pensamento.
- C) orientar as tarefas de ensino para objetivos educativos de formação da personalidade, auxiliando os alunos a escolherem um caminho na vida, a terem atitudes e convicções que norteiem suas opções diante dos problemas e situações da vida real.
- D) assegurar ao professor que os conteúdos a serem ensinados sejam agrupados em conteúdos factuais, conceituais, procedimentais e atitudinais, uma vez que são diferentes os meios que levam à aprendizagem.

**47.** Entre os instrumentos utilizados no processo ensino-aprendizagem, a professora Maria utiliza na avaliação testes e provas, considerando, na pontuação final, a assiduidade e a pontualidade. Os alunos avaliam a si mesmos e aos colegas por meio de um instrumento de escala de valores elaborado pela professora. Essa avaliação é considerada na média geral. Essa prática de avaliação está associada a qual concepção?

- A) Democrática – embasada na autoavaliação e no saber-fazer dos alunos.
- B) Arbitrária – centrada no exercício de poder e na imposição de ideias da professora sobre o grupo.
- C) Mediadora – centrada na troca de ideias, pontos de vista e reflexão sobre o percurso da aprendizagem.
- D) Conservadora – centrada em momentos pontuais para discussão e classificação de desempenho individual e comportamentos.

**48.** A educação brasileira, tal como estabelece a Lei de Diretrizes e Bases da Educação Nacional – Lei nº 9.394, de 20 de dezembro de 1996 –, é dever da família e do Estado, inspirada nos princípios de liberdade e nos ideais de solidariedade humana e tem por finalidade o pleno desenvolvimento do educando, seu preparo para o exercício da cidadania e sua qualificação para o trabalho. Para atender a esses princípios e finalidades, a educação e o ensino nacionais, organizados em Níveis e Modalidades, apresentam:

- I- dois níveis: educação básica, que é dividida em ensino infantil, ensino fundamental e ensino médio; e educação superior.
- II- três níveis: educação infantil, educação básica e educação superior. A mobilização de organizações da sociedade civil, decisões políticas e programas governamentais têm sido meios eficazes de expansão das matrículas e de aumento da consciência social sobre o direito, a importância e a necessidade da educação infantil, sendo esse processo fundamental para torná-la um dos níveis da educação nacional.
- III- quatro modalidades: ensino infantil, ensino fundamental, ensino médio e educação superior.
- IV- três modalidades: educação de jovens e adultos, educação profissional e educação especial, seguidas das modalidades complementares, entre elas: educação indígena, educação no campo e educação a distância.

É correto apenas o que se afirma em:

- A) I e III.
- B) II e IV.
- C) II e III.
- D) I e IV.

**49.** A Didática tem papel muito importante no processo de formação de educadores, contudo, ao longo de sua trajetória, tem suscitado discussões intensas. Por vezes negada ou exaltada, ela foi assumindo, ao longo da história, diferentes compreensões. Podemos inferir que, atualmente, a Didática pode ser compreendida como:

- A) arte de ensinar tudo a todos, uma vez que enfatiza os direitos humanos e a promoção da igualdade com respeito pelas diferenças.
- B) ciência responsável pela formação do professor, responsabilizando-se por atribuir significado ao trabalho docente.
- C) estudo dos processos de ensino e aprendizagem em articulação com as dimensões humana, técnica e político-social que devem orientar os princípios e práticas educativas.
- D) técnica de aprender a melhor ensinar, auxiliando o professor a identificar e interrogar os valores que estão subjacentes à ação e às concepções do humano.

**50.** Na prática docente, muitas vezes o planejamento tem-se reduzido à atividade em que o professor preenche e entrega um formulário previamente padronizado e diagramado em colunas, onde redige os objetivos gerais, os conteúdos, as estratégias e os procedimentos de avaliação. Em muitos casos, o documento é entregue com a sensação de mais uma atividade burocrática cumprida. É preciso compreender que planejamento não se resume a esse processo mecânico. Ele deve ser concebido, assumido e vivenciado no cotidiano da prática social docente, como um processo de reflexão. De acordo com essa perspectiva, analise as afirmativas abaixo.

- I- Planejamento Educacional é processo contínuo que se preocupa com o para onde ir e quais as maneiras adequadas para chegar lá, tendo em vista a situação presente e as possibilidades futuras, para que o desenvolvimento da educação atenda tanto às necessidades da sociedade, quanto às do indivíduo.
- II- Planejamento de Ensino é o processo de decisão sobre atuação concreta dos professores, no cotidiano de seu trabalho pedagógico, envolvendo as ações e situações, em constantes interações entre professor e alunos e entre os próprios alunos.
- III- Plano de Ensino é o plano de disciplinas, de unidades e experiências propostas pela escola, professores, alunos ou pela comunidade. Situa-se no nível bem mais específico e concreto em relação aos outros planos, pois define e operacionaliza toda a ação escolar existente no plano curricular da escola.
- IV- Plano de Aula é um guia e tem a função de orientar a prática, partindo da própria prática e, portanto, não pode ser um documento rígido e absoluto.

É correto apenas o que se afirma em:

- A) I e II.
- B) I, II e III.
- C) II e III.
- D) I, II, III e IV.