

CONHECIMENTOS GERAIS

LÍNGUA PORTUGUESA

LEIA O TEXTO A SEGUIR PARA RESPONDER ÀS QUESTÕES DE 01 A 04.

OUTRO CAMINHO

Rafael Lucchesi (Senai)

05 A educação profissional é uma enorme oportunidade para os 18 milhões de jovens brasileiros de 18 a 24 anos que estão fora de universidade e não têm qualificação para ingressar no mercado de trabalho. Apesar dos avanços registrados, só metade da população dessa faixa etária conclui o ensino médio, segundo estudo do Senai com base na PNAD 2010. Isso reforça a ideia de que os cursos de qualificação, que não exigem essa etapa de aprendizagem como pré-requisito, são uma saída.

10 O mercado hoje oferece número expressivo de vagas em profissões como ajudante de obra civil, operador de empilhadeira, açougueiro industrial. São carreiras que não exigem o ensino médio e podem ser uma opção para a chamada "geração nem-nem" – jovens que não trabalham e não estudam. Esse grupo representa hoje cerca de 5,3 milhões de brasileiros entre 18 e 25 anos, excluídos do mercado de trabalho e do ensino formal. Significa que um em cada cinco jovens dessa faixa etária se encontra hoje nessa situação.

15 Renda e escolaridade têm relação direta. Pesquisa feita pela Fundação Getúlio Vargas em parceria com o Senai revela que uma pessoa com nível médio completo tem salário 15% maior quando conclui curso técnico. Ou seja: o ensino profissional é uma opção também para os jovens que desejam aumentar sua renda.

Defendemos a ampliação da rede de escolas de ensino profissional no país como uma alternativa de qualificação para os jovens ingressarem no mercado de trabalho. É preciso combater o antigo preconceito de associar cursos profissionalizantes a jovens pobres. Essa é uma ideia absolutamente ultrapassada.

20 A nova geografia industrial brasileira vem aquecendo de forma sustentada a demanda por ocupações técnicas. Esses profissionais já recebem salários mais altos do que a média de algumas carreiras de nível superior.

Levantamento feito pelo Senai em 18 estados revela que 21 ocupações técnicas industriais têm remuneração inicial de R\$ 2.085. Após dez anos de carreira, o salário chega a R\$ 7 mil. É o caso dos técnicos em controle de produção e em eletrônica, por exemplo.

25 Sabe-se que, entre os países mais ricos, 50% dos estudantes fazem educação profissional. Na Alemanha, esse número chega a 52%.

Entre os jovens de 15 a 19 anos, no Brasil, esse percentual é de apenas 13%. Isso porque faltam políticas que estimulem o acesso.

30 Até 2015, a indústria brasileira precisará qualificar 7,2 milhões de profissionais, incluindo os técnicos. Desse total de novas vagas a serem criadas, 1,1 milhão poderão ser ocupadas por jovens com perfil de primeiro emprego.

O Bolsa Família transfere renda mensal para 13,7 milhões de famílias pobres. A qualificação pode representar outro caminho para milhares de jovens, filhos dessas mesmas famílias.

Educação com foco em cursos profissionalizantes pode ajudá-los a romper o ciclo de pobreza dos seus pais. Esse pode ser um novo caminho para o país – um rumo alinhado com o novo tempo da economia.

O Globo. Opinião, 15 out 2012.

01. Considerando as informações contidas no texto, o título “Outro caminho” sugere que

- A) o potencial econômico do país depende, diretamente, dos investimentos a serem promovidos na área da educação profissional.
- B) a verba destinada a programas sociais, como o Bolsa Família, poderia ser empregada na formação profissional de jovens que não trabalham e não estudam.
- C) os gastos com investimentos nas universidades públicas poderiam ser transferidos para a abertura de cursos profissionalizantes.
- D) a qualificação profissional de jovens de baixa renda é a única alternativa para a redução da miséria no país.

02. Com base no texto de Rafael Lucchesi, considere as afirmativas a seguir.

- I- O investimento em educação profissional é uma medida viável a ser tomada pelo governo brasileiro no sentido de diminuir as diferenças socioeconômicas no país.
- II- A priorização da formação acadêmica por parte dos jovens de famílias pobres decorre do preconceito que eles possuem com relação aos cursos profissionalizantes.
- III- A falta de políticas governamentais que incentivem os jovens brasileiros a ingressarem em cursos de qualificação impede o país de se alinhar, em curto prazo, com o novo tempo da economia.
- IV- A nova geografia industrial brasileira revela que a educação profissional pode representar melhoria na qualidade de vida para mais da metade dos jovens na faixa etária de 18 a 24 anos.

Estão corretas apenas as afirmativas:

- A) I e II.
- B) I e III.
- C) II e IV.
- D) III e IV.

03. Em “Na Alemanha, esse número chega a 52%” (linhas 24-25), o emprego da vírgula justifica-se pelo mesmo motivo da ocorrência em

- A) “(...) os cursos de qualificação, que não exigem (...)” (linhas 4-5)
- B) “(...) milhares de jovens, filhos dessas mesmas famílias” (linha 32)
- C) “Após dez anos de carreira, o salário chega (...)” (linha 22)
- D) “(...) entre 18 e 25 anos, excluídos do mercado de trabalho” (linha 9)

04. O termo grifado em “Significa que um em cada cinco jovens dessa faixa etária se encontra hoje nessa situação” (linha 10) firma coesão por retomada com o trecho:

- A) “(...) entre 18 e 25 anos, excluídos do mercado de trabalho” (linha 9)
- B) “(...) carreiras que não exigem o ensino médio (...)” (linha 7)
- C) “(...) jovens que não trabalham e não estudam.” (linha 8)
- D) “(...) excluídos do mercado de trabalho e do ensino formal.” (linhas 9-10)

ASSINALE A ALTERNATIVA CORRETA NAS QUESTÕES NUMERADAS DE **05** A **10**.

05. Leia o parágrafo abaixo, extraído do texto “Escravos do Espelho”, de Thomaz Wood Jr.

O narcisismo, explicam os autores, é usualmente relacionado a atitudes e comportamentos que se destinam a manter ou fomentar um *self* grandioso, embora vulnerável. Narcisistas crônicos são incapazes de controlar sua autoestima e buscam atividades que reforçam seu inflado senso de importância. Quando sua fachada de superioridade é ameaçada, sentem-se envergonhados e humilhados. Para evitar esses sentimentos, eles (ou elas) costumam culpar os outros por suas limitações e falhas.

Com base no referido parágrafo, é correto afirmar que

- A) ao lado de “narcisista”, a palavra **crônicos** exerce função adverbial.
- B) em “(...) sentem-se envergonhados e humilhados”, o **se** indica reflexividade.
- C) o pronome relativo **que**, em “atividades que reforçam seu inflado senso de importância”, tem função de objeto direto.
- D) a oração adverbial “quando sua fachada de superioridade é ameaçada” tem sentido de conformidade.

06. Veja a placa de trânsito abaixo:



No que concerne à crase, o acento grave foi empregado

- A) corretamente, porque **à 1 Km** exprime distância.
- B) corretamente, porque **à 1 Km** indica localização.
- C) equivocadamente, porque **à 1 Km** apresenta numeral.
- D) equivocadamente, porque **à 1 Km** é expressão masculina.

07. Observe o texto publicitário abaixo:



Considerando a tipologia textual, predomina, no *slogan* do anúncio do SESI, a forma

- A) injuntiva.
- B) informativa.
- C) descritiva.
- D) argumentativa.

08. Com relação ao emprego do hífen, estão grafados corretamente, segundo o Novo Acordo Ortográfico, os vocábulos:

- A) ultra-sonografia, ante-sala, superexecutivo.
- B) bem-sucedido, panamericano, antissocial.
- C) autoestima, micro-ônibus, sem-vergonha.
- D) infraestrutura, pós-graduação, pé de mesa.

09. Segue as novas regras ortográficas de acentuação gráfica a palavra

- A) odisseia.
- B) papeis.
- C) heróico.
- D) lençois.

10. Da charge de Maurício Pestana, depreende-se, também, que



Fonte: <http://www.chargeonline.com.br/>

- A) o preconceito racial, inevitavelmente, manifesta-se de forma explícita no Brasil.
- B) as faces veladas do preconceito racial espriam-se pelos diversos setores da sociedade brasileira.
- C) o assédio moral de conotações raciais é mais evidente no setor empresarial.
- D) as vítimas de preconceito racial no ambiente de trabalho devem combater o racismo institucional.

NAS QUESTÕES NUMERADAS DE 11 A 25, ASSINALE A ÚNICA ALTERNATIVA QUE RESPONDE CORRETAMENTE AO ENUNCIADO.

MATEMÁTICA

11. Uma academia de ginástica selecionou um grupo de **38** de seus atletas para uma competição esportiva envolvendo as modalidades de handebol, basquete e voleibol. Sabe-se que **16** desses atletas jogam handebol e basquete; **10** jogam handebol e voleibol; **18** jogam voleibol e basquete; **4** jogam as três modalidades e que ninguém joga apenas handebol ou apenas basquete. Dessa forma, o número de atletas que jogam voleibol é:

- A) 22
- B) 24
- C) 26
- D) 30

12. Um incêndio ocorrido num distrito industrial ocasionou prejuízos alarmantes, dizimando, inclusive, parte da área de proteção ambiental. Um funcionário do departamento ambiental de uma das empresas constatou que a parte da área de proteção ambiental dizimada, em dam^2 , corresponde ao módulo do valor mínimo assumido pela função $f(X) = 2.X^2 - 120.X + 1460$. A parte da área de proteção ambiental dizimada foi de:

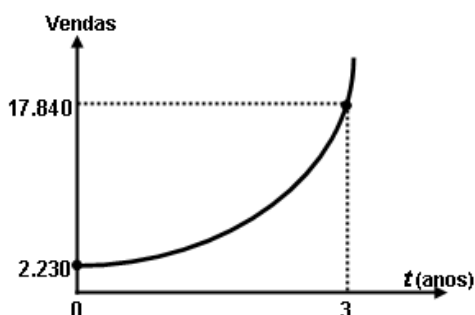
- A) 360 dam^2
- B) 340 dam^2
- C) 290 dam^2
- D) 270 dam^2

13. Um empresário, ao pagar $\frac{5}{12}$ de uma dívida contraída em razão dos investimentos de modernização da sua empresa, observou que, se pudesse pagar mais **R\$ 13.800,00**, ficaria devendo apenas $\frac{1}{5}$ da dívida contraída. A parcela da dívida que esse empresário pagou foi de:

- A) R\$ 15.000,00
- B) R\$ 16.300,00
- C) R\$ 17.200,00
- D) R\$ 18.000,00

14. No gráfico abaixo está representada a evolução das vendas de uma empresa nos últimos três anos, após anunciar seus produtos na internet, expressos por meio da função $f(t) = b.a^t$, onde a e b são constantes e t , o tempo em anos. Com base nesses dados, a projeção do número de vendas para o quinto ano será de:

- A) 71.360
- B) 64.000
- C) 53.520
- D) 35.680



15. Para calcular o **pH** de um efluente, os técnicos do departamento de controle ambiental utilizam a fórmula $\text{pH} = \log\left(\frac{1}{|\text{H}^+|}\right)$, onde $|\text{H}^+|$ é a concentração de íons H^+ nas amostras do efluente. Considerando que a concentração de íons é $|\text{H}^+| = 5 \times 10^{-5}$ e $\log 2 = 0,3$, o **pH** das amostras coletadas desse efluente é de:

- A) 3,6
- B) 4,3
- C) 6,4
- D) 7,2

16. A fim de atualizar os estoques para o Natal de 2012, um comerciante fez um empréstimo para ser pago em 3 prestações mensais, a uma taxa de **10% ao mês**, com capitalização mensal. A primeira prestação, no valor de **R\$ 2.530,00**, para 30 dias; a segunda, de **R\$ 2.783,00**, para 60 dias; a terceira, no valor de **R\$ 3.061,30**, para 90 dias. O valor do empréstimo contraído foi de:

- A) R\$ 8.374,30.
- B) R\$ 7.520,00.
- C) R\$ 7.200,00.
- D) R\$ 6.900,00.

NOÇÕES DE INFORMÁTICA





17. Quanto às zonas de segurança padrão definidas no Internet Explorer 8, é correto afirmar:

- I- É atribuída a todos os sites uma das quatro zonas de segurança: “Internet”, “Intranet Local”, “Sites Confiáveis” ou “Sites Restritos”. A zona que é atribuída a um site especifica as configurações de segurança que são usadas para ele.
- II- O nível de segurança definido para a zona denominada “Intranet Local” aplica-se a sites e conteúdos que estão armazenados em uma rede corporativa ou comercial.
- III- O nível de segurança definido para a zona denominada “Internet” aplica-se a todos os sites por padrão. Os únicos sites para os quais essa configuração de segurança não é usada são os sites da zona “Intranet Local” ou sites que foram inseridos especificamente nas zonas “Sites Confiáveis” ou “Sites Restritos”.
- IV- O nível de segurança para a zona da “Intranet Local” é definido por padrão como “Fraco”, podendo ser alterado para qualquer nível, enquanto o nível de segurança para a zona denominada “Internet” é definido por padrão como “Forte”, podendo ser alterado para “Fraco” ou para “Intermediário”.

O correto está em:

- A) I, II e III, apenas.
- B) I, II, III e IV.
- C) II e III, apenas.
- D) I e IV, apenas.

18. As teclas de atalho do Windows 7 servem para agilizar a interação do usuário com o sistema operacional, bem como para organizar a visualização de suas janelas. Para exibir a área de trabalho e minimizar todas as janelas, podemos usar respectivamente as seguintes combinações de teclas:

- A) Tecla do logotipo do Windows  +D e Tecla do logotipo do Windows  + M
- B) Tecla do logotipo do Windows  +E e Tecla do logotipo do Windows  + X
- C) Ctrl+Alt+Tab e Alt+Tab
- D) Alt+Enter e Alt+Del

19. A árvore de diretório do Sistema Operacional Linux possui diretórios específicos para o funcionamento, configuração e carga do sistema. Sobre o diretório **/etc** é CORRETO afirmar que possui:

- A) os comandos necessários durante a inicialização do sistema.
- B) os arquivos de dispositivos.
- C) os arquivos necessários de configuração específicos da máquina.
- D) as bibliotecas compartilhadas.

20. O roteador é um dispositivo que permite a interligação de redes distintas, além de:

- A) interligar segmentos de redes.
- B) receber os pacotes de um segmento da rede e repetir o pacote para o outro segmento.
- C) regenerar o sinal transmitido.
- D) receber os pacotes do nível inferior, realizar o tratamento do cabeçalho e descobrir o próximo destino.

21. Relacione o equipamento da Coluna 1 com a sua finalidade na Coluna 2.

Coluna 1

Coluna 2

- | | |
|---------------------|--|
| () Nobreak | (1) Proteção contra curto-circuito. |
| () Filtro de linha | (2) Corrigir distorções na energia elétrica. |
| () Estabilizador | (3) Corrigir o problema de sobretensão. |
| | (4) Fornecer energia para os equipamentos ligados nele, mesmo na ausência de energia da rede elétrica. |

A relação correta, de cima para baixo, está em:

- A) 4, 3 e 1.
- B) 4, 3 e 2.
- C) 4, 1 e 2.
- D) 1, 3 e 2.

REGULAMENTO DO SESI

22. O Serviço Social da Indústria (SESI), de acordo com o seu Regulamento, tem por finalidade estudar, planejar e executar medidas que contribuam, diretamente, para o bem-estar social dos trabalhadores na indústria e nas atividades assemelhadas, concorrendo para a melhoria do padrão de vida no país, e, bem assim, para o aperfeiçoamento moral e cívico, e o desenvolvimento do espírito da solidariedade entre as classes. Para atender à sua finalidade, as ações do SESI abrangem:

- A) o trabalhador da indústria, dos transportes, das comunicações e da pesca, e seus dependentes, bem como os diversos tipos de meio ambiente que condicionam a vida do trabalhador e de sua família.
- B) o trabalhador da indústria, do comércio, da caça e da pesca, e seus dependentes, bem como os diversos tipos de meio ambiente que condicionam a vida do trabalhador e de sua família.
- C) o trabalhador da indústria, dos serviços, da energia e da agricultura, e seus dependentes, bem como os diversos tipos de meio ambiente que condicionam a vida do trabalhador e de sua família.
- D) o trabalhador da indústria, do comércio e dos serviços, e seus dependentes, bem como os diversos tipos de meio ambiente que condicionam a vida do trabalhador e de sua família.

23. Reflita sobre as afirmativas a seguir.

- 1- O Serviço Social da Indústria (SESI) estimulará a parceria entre a indústria e o comércio exterior na busca de recursos financeiros para a melhoria e valorização da mão de obra regional.
- 2- Em toda e qualquer atividade, o Serviço Social da Indústria (SESI) dará realce ao processo educativo como meio de valorização da pessoa do trabalhador.
- 3- As ações do Serviço Social da Indústria (SESI) aos seus usuários têm como princípio básico orientador a metodologia do serviço social, que consiste em ajudar a ajudar-se, quando e quanto necessário: o indivíduo, o grupo e a comunidade.

O correto é:

- A) 1, apenas.
- B) 1 e 2, apenas.
- C) 2 e 3, apenas.
- D) 1, 2 e 3.

24. A aprovação do Estatuto dos Servidores do SESI, que estabelece os direitos e deveres dos funcionários da entidade em todo país, é efetuada por qual órgão normativo?

- A) Confederação Nacional da Indústria, de âmbito Nacional.
- B) Departamento Nacional do SESI, com jurisdição em todo o país.
- C) Conselho Nacional, com jurisdição em todo o país.
- D) Conselhos Regionais, com jurisdição nas bases territoriais correspondentes.

25. O Serviço Social da Indústria (SESI), na sua condição de entidade de direito privado, como empresa empregadora, tem reconhecida a autonomia dos órgãos regionais quanto à feitura, composição e peculiaridade de seus quadros empregatícios. Seus servidores, para os fins assistenciais, estão sujeitos:

- A) ao Estatuto dos Servidores do SESI.
- B) à Legislação do Trabalho e da Previdência Social.
- C) às normas específicas emanadas pela Confederação Nacional da Indústria.
- D) ao Instituto de Aposentadorias e Pensões dos Industriários.

CONHECIMENTOS ESPECÍFICOS

NAS QUESTÕES NUMERADAS DE 26 A 50, ASSINALE A ÚNICA ALTERNATIVA QUE RESPONDE CORRETAMENTE AO ENUNCIADO.

26. Mesotelioma de pleura e câncer de bexiga são patologias causadas pela exposição ocupacional, respectivamente, a:

- A) sílica-livre e cromo.
- B) poeira de amianto e anilina.
- C) cromo e poeira de carvão.
- D) poeira de amianto e sílica-livre.

27. A LEI N° 8.213, de 24 de julho de 1991, que dispõe sobre os Planos de Benefícios da Previdência Social, equipara o Acidente de Trabalho a Doença Profissional e a Doença do Trabalho. Considera-se doença profissional:

- A) aquela resultante da exposição a agentes físicos, químicos e biológicos.
- B) a doença adquirida ou desencadeada em função de condições especiais em que o trabalho é realizado e que com ele se relacione diretamente.
- C) a doença produzida ou desencadeada pelo exercício do trabalho peculiar a determinada atividade e constante da relação elaborada pelo Ministério do Trabalho e da Previdência Social.
- D) aquela adquirida no trabalho, mesmo não tendo relação direta com a atividade desenvolvida pelo trabalhador.

28. Tomando-se por base o modelo epidemiológico das interações dinâmicas entre agente, hospedeiro e meio ambiente, adotado em Saúde Ocupacional, o período pré-patogênico corresponde ao período:

- A) em que ocorre a exposição do trabalhador ao agente potencialmente causador do agravo.
- B) que começa a partir do momento em que é desencadeado o processo doença.
- C) em que já é detectada alguma lesão no trabalhador exposto, mesmo que de natureza enzimática ou bioquímica.
- D) em que as manifestações clínicas já se fazem presentes.

29. Durante o exame médico periódico, uma trabalhadora jovem (22 anos de idade), pele clara, apresentava lesões dermatológicas (tumefação quente e avermelhada, coceira e ardor cutâneo) no dorso dos dedos das mãos e dos pés e que foram diagnosticadas como eritema pério. Esse quadro tem como provável causa, o trabalho:

- A) com solventes orgânicos.
- B) em ambientes frios ou em contato com substâncias frias.
- C) com solda elétrica.
- D) com poeiras orgânicas.

30. Com referência às doenças ocupacionais, diversos são os fatores que interferem na sua ocorrência. Assim, é correto afirmar que:

- 1- trabalhadores expostos ao ruído e em contato com solventes orgânicos nos ambientes de trabalho têm maior probabilidade de apresentar PAIR – Perda Auditiva Induzida pelo Ruído.
- 2- trabalhadores portadores de acne são mais suscetíveis aos efeitos tóxicos da exposição a óleos e graxas.
- 3- a elevada incidência de tuberculose em portadores de silicose independe do efeito sinérgico entre a poeira de sílica-livre e o bacilo de Koch.
- 4- trabalhadores obesos expostos à poeira de dióxido de silício são mais propensos a adquirir asbestose.

O correto está apenas em:

- A) 1, 2 e 3.
- B) 3 e 4.
- C) 1 e 2.
- D) 2 e 3.

31. Como parte do PPRA de uma empresa, foram realizados exames audiométricos em trabalhadores expostos ao ruído. Esta atividade faz parte da etapa de:

- A) monitoramento da exposição ao risco.
- B) avaliação dos riscos e da exposição dos trabalhadores.
- C) antecipação e reconhecimento dos riscos.
- D) implantação de medidas de controle.

32. A exposição ao calor excessivo nos ambientes de trabalho pode desencadear, no trabalhador exposto, quadro de intermação. Do ponto de vista físico, o calor é caracterizado como uma radiação do tipo:

- A) ionizante.
- B) eletrizante.
- C) eletromagnética.
- D) corpuscular.

33. Com base na NR 7 – Programa de Controle Médico de Saúde Ocupacional, é correto afirmar que:

- 1- trabalhador ausente por período igual ou superior a 30 (trinta) dias por motivo de doença de natureza não ocupacional, ao retornar ao trabalho deverá realizar exame médico.
- 2- uma empresa de grau de risco 2, segundo o Quadro 1 da NR 4, com 30 empregados, está desobrigada de indicar médico coordenador do PCMSO.
- 3- trabalhadores entre 18 (dezoito) e 45 (quarenta e cinco) anos de idade farão exames médicos com periodicidade anual.
- 4- um trabalhador que aplica defensivos agrícolas pentaclorofenol deve fazer avaliação do indicador biológico, no mínimo a cada seis meses.

O correto está apenas em:

- A) 2 e 3.
- B) 2.
- C) 1 e 3.
- D) 1 e 4.

34. A principal via de penetração dos agentes químicos no organismo do trabalhador exposto é a respiratória. A velocidade de absorção do tóxico por essa via depende:

- A) do aumento do ritmo e velocidade da respiração e da atividade física do trabalhador.
- B) da resistência do trabalhador ao tóxico e da suscetibilidade individual.
- C) da toxicidade da substância e da concentração no ambiente.
- D) do uso de EPI apropriado e da monitoração do ambiente.

35. A exposição ocupacional ao Mercúrio, ao Chumbo, a pressões anormais e ao calor excessivo pode causar nos trabalhadores expostos, respectivamente:

- A) hidragirismo, saturnismo, osteonecrose asséptica e catarata.
- B) leucemia, saturnismo, catarata e hipertensão arterial.
- C) hidragirismo, osteonecrose asséptica, leucemia e intermação.
- D) saturnismo, leucemia, osteonecrose asséptica e catarata.

- 36.** No Brasil, a competência de coordenar, supervisionar e fiscalizar as atividades relacionadas com a segurança e medicina do trabalho, estabelecida por Lei, é:
- A) do Ministério da Saúde.
 - B) da Previdência Social, através do Setor de Benefícios do INSS.
 - C) da Secretaria Estadual de Saúde, através da Divisão de Saúde do Trabalhador.
 - D) do Ministério do Trabalho.
- 37.** Na ocorrência de um incêndio, verifica-se que o fogo ocorre em equipamentos elétricos energizados como: computadores, impressoras e quadros de distribuição de energia. Nesse caso, o incêndio pertence à:
- A) classe B.
 - B) classe A.
 - C) classe D.
 - D) classe C.
- 38.** A Portaria Nº 3.214/78 criou as Normas Regulamentadoras – NR aplicadas à Segurança e Medicina do Trabalho para serem aplicadas em todas as empresas que possuam empregados regidos pela Consolidação das Leis do Trabalho – CLT. As NR correspondentes a Segurança e Saúde no Trabalho em Estabelecimentos de Saúde, Resíduos Industriais, Condições Sanitárias e de Conforto nos Locais de Trabalho, Ergonomia são, respectivamente:
- A) NR33, NR26, NR18, NR17.
 - B) NR32, NR24, NR25, NR16.
 - C) NR32, NR25, NR24, NR17.
 - D) NR33, NR26, NR24, NR18.
- 39.** Todo trabalhador tem direito de ser informado dos riscos para a saúde existentes em seu trabalho. Esse direito consta da Convenção sobre Serviços de Saúde no Trabalho da Organização Internacional do Trabalho – OIT da qual o Brasil é signatário e recebeu a denominação de:
- A) Convenção Nº 155.
 - B) Convenção Nº 148.
 - C) Convenção Nº 115.
 - D) Convenção Nº 170.
- 40.** As zoonoses são doenças ou infecções transmitidas para o homem através de animais. Desse modo, os trabalhadores que se ocupam do trato de aves ou pássaros estão sujeitos a contrair:
- A) leptospirose.
 - B) histoplasmose.
 - C) psitacose.
 - D) brucelose.
- 41.** Gases e vapores são produzidos nos diversos processos e métodos de trabalhos industriais. O controle biológico da exposição ocupacional ao monóxido de carbono é feito através da dosagem, no sangue do trabalhador exposto, do teor de:
- A) Ácido Mandélico.
 - B) Atividade da Colinesterase.
 - C) Carboxihemoglobina.
 - D) Ácido metilhipúrico.

42. Segundo a Norma Regulamentadora 16, são atividades e operações perigosas as realizadas:

- A) na operação de carregamento de explosivos e no transporte de inflamáveis líquidos e gasosos liquefeitos em caminhão-tanque.
- B) no subsolo, durante a construção de túneis e galerias.
- C) nos processos de fundição de metais.
- D) com exposição aos fumos de solda e na operação de aparelhos de Raios X.

43. A intolerância ao trabalho noturno produz uma síndrome de má adaptação em função de alterações no ritmo circadiano dos trabalhadores nessas condições de trabalho. Sobre o trabalho noturno, é correto afirmar que:

- 1- a eficiência no desempenho das atividades do trabalhador noturno não é afetada, já que ele produz tanto quanto os que atuam no horário normal de trabalho (diurno).
- 2- no trabalho noturno, o humor, a eficiência e o bem-estar dos trabalhadores são prejudicados em função do processo de reordenação do ritmo circadiano.
- 3- mesmo trabalhadores que se dizem adaptados ao trabalho noturno, possuem como características de sono durante o dia a fragmentação e redução da duração do sono.
- 4- a grande capacidade de adaptação do ser humano a situações adversas faz com que não haja grandes prejuízos na execução do trabalho noturno.

O correto está apenas em:

- A) 3.
- B) 1 e 4.
- C) 2 e 3.
- D) 1, 2 e 3.

44. Sinal de Tinel e teste de Phalen são meios semióticos importantes para diagnosticar:

- A) Doença de Quervain.
- B) Epicondilite Lateral.
- C) Tenossinovite dos Flexores dos Dedos.
- D) Síndrome do Túnel do Carpo.

45. Os riscos ocupacionais a que os trabalhadores estão expostos são classificados em risco de operação e risco de ambiente, segundo a forma como se apresentam. Caracteriza situação de risco de operação:

- A) máquina com engrenagens expostas, embora não esteja sendo usada no momento.
- B) liberação de fumos, resultante do processo de fundição de metais, realizado pelo empregado.
- C) piso escorregadio, devido ao vazamento de óleo no setor de almoxarifado.
- D) curto-circuito em instalações elétricas, devido à sobrecarga do sistema.

46. O estudo da carga mental de trabalho, tomada de decisão, interação homem computador e o estresse, conforme se relacionem a projetos envolvendo seres humanos e sistemas, constituem domínio da Ergonomia:

- A) Física.
- B) Cognitiva.
- C) Organizacional.
- D) Forense.

47. De acordo com a NBR 14280, que trata do cadastro de acidente do trabalho, taxa de gravidade é:

- A) número de acidentados com lesão com afastamento por milhão de horas-homem de exposição ao risco, em determinado período.
- B) tempo contado em número de acidentes por milhão de horas-homem de exposição ao risco, em determinado período.
- C) número de dias perdidos pelos acidentados com incapacidade temporária por milhão de horas-homem de exposição ao risco, em determinado período.
- D) tempo contado em dias perdidos pelos acidentados com incapacidade temporária total, mais os dias debitados pelos acidentados vítimas de morte ou incapacidade permanente, total ou parcial, por milhão de horas-homem de exposição ao risco, em determinado período.

48. Quando se mede a quantidade de agentes tóxicos em um ambiente de trabalho onde foi detectada a presença de uma substância com potencial de contaminação do ar, da água e das superfícies em contato com a pele, essa avaliação caracteriza:

- A) controle biológico.
- B) controle ambiental.
- C) controle da exposição.
- D) vigilância da saúde.

49. Constitui medida de proteção coletiva contra agentes químicos e biológicos manuseados em laboratórios de saúde animal ou humana:

- A) lava-olhos e avental impermeável.
- B) luva de látex e capela de *Walk in*.
- C) ventilação diluidora e avental impermeável.
- D) lava-olhos e capela de fluxo laminar.

50. De acordo com a Resolução CONAMA 275/2001, que estabelece o código de cores para os diferentes tipos de resíduos, a ser adotado na identificação de coletores e transportadores para a coleta seletiva, as cores correspondentes a resíduos radioativos, vidro, metal e resíduos orgânicos são, respectivamente:

- A) vermelho – verde – marrom – amarelo.
- B) roxo – amarelo – verde – marrom.
- C) verde – amarelo – vermelho – marrom.
- D) roxo – verde – amarelo – marrom.