

## CONHECIMENTOS GERAIS

### LÍNGUA PORTUGUESA

LEIA O TEXTO A SEGUIR PARA RESPONDER ÀS QUESTÕES DE 01 A 04.

#### OUTRO CAMINHO

Rafael Lucchesi (Senai)

05 A educação profissional é uma enorme oportunidade para os 18 milhões de jovens brasileiros de 18 a 24 anos que estão fora de universidade e não têm qualificação para ingressar no mercado de trabalho. Apesar dos avanços registrados, só metade da população dessa faixa etária conclui o ensino médio, segundo estudo do Senai com base na PNAD 2010. Isso reforça a ideia de que os cursos de qualificação, que não exigem essa etapa de aprendizagem como pré-requisito, são uma saída.

10 O mercado hoje oferece número expressivo de vagas em profissões como ajudante de obra civil, operador de empilhadeira, açougueiro industrial. São carreiras que não exigem o ensino médio e podem ser uma opção para a chamada "geração nem-nem" – jovens que não trabalham e não estudam. Esse grupo representa hoje cerca de 5,3 milhões de brasileiros entre 18 e 25 anos, excluídos do mercado de trabalho e do ensino formal. Significa que um em cada cinco jovens dessa faixa etária se encontra hoje nessa situação.

15 Renda e escolaridade têm relação direta. Pesquisa feita pela Fundação Getúlio Vargas em parceria com o Senai revela que uma pessoa com nível médio completo tem salário 15% maior quando conclui curso técnico. Ou seja: o ensino profissional é uma opção também para os jovens que desejam aumentar sua renda.

Defendemos a ampliação da rede de escolas de ensino profissional no país como uma alternativa de qualificação para os jovens ingressarem no mercado de trabalho. É preciso combater o antigo preconceito de associar cursos profissionalizantes a jovens pobres. Essa é uma ideia absolutamente ultrapassada.

20 A nova geografia industrial brasileira vem aquecendo de forma sustentada a demanda por ocupações técnicas. Esses profissionais já recebem salários mais altos do que a média de algumas carreiras de nível superior.

Levantamento feito pelo Senai em 18 estados revela que 21 ocupações técnicas industriais têm remuneração inicial de R\$ 2.085. Após dez anos de carreira, o salário chega a R\$ 7 mil. É o caso dos técnicos em controle de produção e em eletrônica, por exemplo.

25 Sabe-se que, entre os países mais ricos, 50% dos estudantes fazem educação profissional. Na Alemanha, esse número chega a 52%.

Entre os jovens de 15 a 19 anos, no Brasil, esse percentual é de apenas 13%. Isso porque faltam políticas que estimulem o acesso.

30 Até 2015, a indústria brasileira precisará qualificar 7,2 milhões de profissionais, incluindo os técnicos. Desse total de novas vagas a serem criadas, 1,1 milhão poderão ser ocupadas por jovens com perfil de primeiro emprego.

O Bolsa Família transfere renda mensal para 13,7 milhões de famílias pobres. A qualificação pode representar outro caminho para milhares de jovens, filhos dessas mesmas famílias.

Educação com foco em cursos profissionalizantes pode ajudá-los a romper o ciclo de pobreza dos seus pais. Esse pode ser um novo caminho para o país – um rumo alinhado com o novo tempo da economia.

*O Globo*. Opinião, 15 out 2012.

**01.** Considerando as informações contidas no texto, o título “Outro caminho” sugere que

- A) o potencial econômico do país depende, diretamente, dos investimentos a serem promovidos na área da educação profissional.
- B) a verba destinada a programas sociais, como o Bolsa Família, poderia ser empregada na formação profissional de jovens que não trabalham e não estudam.
- C) os gastos com investimentos nas universidades públicas poderiam ser transferidos para a abertura de cursos profissionalizantes.
- D) a qualificação profissional de jovens de baixa renda é a única alternativa para a redução da miséria no país.

**02.** Com base no texto de Rafael Lucchesi, considere as afirmativas a seguir.

- I- O investimento em educação profissional é uma medida viável a ser tomada pelo governo brasileiro no sentido de diminuir as diferenças socioeconômicas no país.
- II- A priorização da formação acadêmica por parte dos jovens de famílias pobres decorre do preconceito que eles possuem com relação aos cursos profissionalizantes.
- III- A falta de políticas governamentais que incentivem os jovens brasileiros a ingressarem em cursos de qualificação impede o país de se alinhar, em curto prazo, com o novo tempo da economia.
- IV- A nova geografia industrial brasileira revela que a educação profissional pode representar melhoria na qualidade de vida para mais da metade dos jovens na faixa etária de 18 a 24 anos.

Estão corretas apenas as afirmativas:

- A) I e II.
- B) I e III.
- C) II e IV.
- D) III e IV.

**03.** Em “Na Alemanha, esse número chega a 52%” (linhas 24-25), o emprego da vírgula justifica-se pelo mesmo motivo da ocorrência em

- A) “(...) os cursos de qualificação, que não exigem (...)” (linhas 4-5)
- B) “(...) milhares de jovens, filhos dessas mesmas famílias” (linha 32)
- C) “Após dez anos de carreira, o salário chega (...)” (linha 22)
- D) “(...) entre 18 e 25 anos, excluídos do mercado de trabalho” (linha 9)

**04.** O termo grifado em “Significa que um em cada cinco jovens dessa faixa etária se encontra hoje nessa situação” (linha 10) firma coesão por retomada com o trecho:

- A) “(...) entre 18 e 25 anos, excluídos do mercado de trabalho” (linha 9)
- B) “(...) carreiras que não exigem o ensino médio (...)” (linha 7)
- C) “(...) jovens que não trabalham e não estudam.” (linha 8)
- D) “(...) excluídos do mercado de trabalho e do ensino formal.” (linhas 9-10)

ASSINALE A ALTERNATIVA CORRETA NAS QUESTÕES NUMERADAS DE **05** A **10**.

**05.** Leia o parágrafo abaixo, extraído do texto “Escravos do Espelho”, de Thomaz Wood Jr.

O narcisismo, explicam os autores, é usualmente relacionado a atitudes e comportamentos que se destinam a manter ou fomentar um *self* grandioso, embora vulnerável. Narcisistas crônicos são incapazes de controlar sua autoestima e buscam atividades que reforçam seu inflado senso de importância. Quando sua fachada de superioridade é ameaçada, sentem-se envergonhados e humilhados. Para evitar esses sentimentos, eles (ou elas) costumam culpar os outros por suas limitações e falhas.

Com base no referido parágrafo, é correto afirmar que

- A) ao lado de “narcisista”, a palavra **crônicos** exerce função adverbial.
- B) em “(...) sentem-se envergonhados e humilhados”, o **se** indica reflexividade.
- C) o pronome relativo **que**, em “atividades que reforçam seu inflado senso de importância”, tem função de objeto direto.
- D) a oração adverbial “quando sua fachada de superioridade é ameaçada” tem sentido de conformidade.

**06.** Veja a placa de trânsito abaixo:



No que concerne à crase, o acento grave foi empregado

- A) corretamente, porque **à 1 Km** exprime distância.
- B) corretamente, porque **à 1 Km** indica localização.
- C) equivocadamente, porque **à 1 Km** apresenta numeral.
- D) equivocadamente, porque **à 1 Km** é expressão masculina.

**07.** Observe o texto publicitário abaixo:



Considerando a tipologia textual, predomina, no *slogan* do anúncio do SESI, a forma

- A) injuntiva.
- B) informativa.
- C) descritiva.
- D) argumentativa.

**08.** Com relação ao emprego do hífen, estão grafados corretamente, segundo o Novo Acordo Ortográfico, os vocábulos:

- A) ultra-sonografia, ante-sala, superexecutivo.
- B) bem-sucedido, panamericano, antissocial.
- C) autoestima, micro-ônibus, sem-vergonha.
- D) infraestrutura, pós-graduação, pé de mesa.

**09.** Segue as novas regras ortográficas de acentuação gráfica a palavra

- A) odisseia.
- B) papeis.
- C) heróico.
- D) lençois.

**10.** Da charge de Maurício Pestana, depreende-se, também, que



Fonte: <http://www.chargeonline.com.br/>

- A) o preconceito racial, inevitavelmente, manifesta-se de forma explícita no Brasil.
- B) as faces veladas do preconceito racial espriam-se pelos diversos setores da sociedade brasileira.
- C) o assédio moral de conotações raciais é mais evidente no setor empresarial.
- D) as vítimas de preconceito racial no ambiente de trabalho devem combater o racismo institucional.

NAS QUESTÕES NUMERADAS DE 11 A 25, ASSINALE A ÚNICA ALTERNATIVA QUE RESPONDE CORRETAMENTE AO ENUNCIADO.

## MATEMÁTICA

**11.** Uma academia de ginástica selecionou um grupo de **38** de seus atletas para uma competição esportiva envolvendo as modalidades de handebol, basquete e voleibol. Sabe-se que **16** desses atletas jogam handebol e basquete; **10** jogam handebol e voleibol; **18** jogam voleibol e basquete; **4** jogam as três modalidades e que ninguém joga apenas handebol ou apenas basquete. Dessa forma, o número de atletas que jogam voleibol é:

- A) 22
- B) 24
- C) 26
- D) 30

**12.** Um incêndio ocorrido num distrito industrial ocasionou prejuízos alarmantes, dizimando, inclusive, parte da área de proteção ambiental. Um funcionário do departamento ambiental de uma das empresas constatou que a parte da área de proteção ambiental dizimada, em  $\text{dam}^2$ , corresponde ao módulo do valor mínimo assumido pela função  $f(X) = 2.X^2 - 120.X + 1460$ . A parte da área de proteção ambiental dizimada foi de:

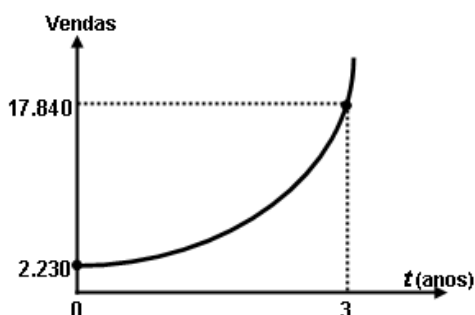
- A)  $360 \text{ dam}^2$
- B)  $340 \text{ dam}^2$
- C)  $290 \text{ dam}^2$
- D)  $270 \text{ dam}^2$

**13.** Um empresário, ao pagar  $\frac{5}{12}$  de uma dívida contraída em razão dos investimentos de modernização da sua empresa, observou que, se pudesse pagar mais **R\$ 13.800,00**, ficaria devendo apenas  $\frac{1}{5}$  da dívida contraída. A parcela da dívida que esse empresário pagou foi de:

- A) R\$ 15.000,00
- B) R\$ 16.300,00
- C) R\$ 17.200,00
- D) R\$ 18.000,00

**14.** No gráfico abaixo está representada a evolução das vendas de uma empresa nos últimos três anos, após anunciar seus produtos na internet, expressos por meio da função  $f(t) = b.a^t$ , onde  $a$  e  $b$  são constantes e  $t$ , o tempo em anos. Com base nesses dados, a projeção do número de vendas para o quinto ano será de:

- A) 71.360
- B) 64.000
- C) 53.520
- D) 35.680



**15.** Para calcular o **pH** de um efluente, os técnicos do departamento de controle ambiental utilizam a fórmula  $\text{pH} = \log\left(\frac{1}{|\text{H}^+|}\right)$ , onde  $|\text{H}^+|$  é a concentração de íons  $\text{H}^+$  nas amostras do efluente. Considerando que a concentração de íons é  $|\text{H}^+| = 5 \times 10^{-5}$  e  $\log 2 = 0,3$ , o **pH** das amostras coletadas desse efluente é de:

- A) 3,6
- B) 4,3
- C) 6,4
- D) 7,2

**16.** A fim de atualizar os estoques para o Natal de 2012, um comerciante fez um empréstimo para ser pago em 3 prestações mensais, a uma taxa de **10% ao mês**, com capitalização mensal. A primeira prestação, no valor de **R\$ 2.530,00**, para 30 dias; a segunda, de **R\$ 2.783,00**, para 60 dias; a terceira, no valor de **R\$ 3.061,30**, para 90 dias. O valor do empréstimo contraído foi de:

- A) R\$ 8.374,30.
- B) R\$ 7.520,00.
- C) R\$ 7.200,00.
- D) R\$ 6.900,00.

## NOÇÕES DE INFORMÁTICA





**17.** Quanto às zonas de segurança padrão definidas no Internet Explorer 8, é correto afirmar:

- I- É atribuída a todos os sites uma das quatro zonas de segurança: “Internet”, “Intranet Local”, “Sites Confiáveis” ou “Sites Restritos”. A zona que é atribuída a um site especifica as configurações de segurança que são usadas para ele.
- II- O nível de segurança definido para a zona denominada “Intranet Local” aplica-se a sites e conteúdos que estão armazenados em uma rede corporativa ou comercial.
- III- O nível de segurança definido para a zona denominada “Internet” aplica-se a todos os sites por padrão. Os únicos sites para os quais essa configuração de segurança não é usada são os sites da zona “Intranet Local” ou sites que foram inseridos especificamente nas zonas “Sites Confiáveis” ou “Sites Restritos”.
- IV- O nível de segurança para a zona da “Intranet Local” é definido por padrão como “Fraco”, podendo ser alterado para qualquer nível, enquanto o nível de segurança para a zona denominada “Internet” é definido por padrão como “Forte”, podendo ser alterado para “Fraco” ou para “Intermediário”.

O correto está em:

- A) I, II e III, apenas.
- B) I, II, III e IV.
- C) II e III, apenas.
- D) I e IV, apenas.

**18.** As teclas de atalho do Windows 7 servem para agilizar a interação do usuário com o sistema operacional, bem como para organizar a visualização de suas janelas. Para exibir a área de trabalho e minimizar todas as janelas, podemos usar respectivamente as seguintes combinações de teclas:

- A) Tecla do logotipo do Windows  +D e Tecla do logotipo do Windows  + M
- B) Tecla do logotipo do Windows  +E e Tecla do logotipo do Windows  + X
- C) Ctrl+Alt+Tab e Alt+Tab
- D) Alt+Enter e Alt+Del

**19.** A árvore de diretório do Sistema Operacional Linux possui diretórios específicos para o funcionamento, configuração e carga do sistema. Sobre o diretório **/etc** é CORRETO afirmar que possui:

- A) os comandos necessários durante a inicialização do sistema.
- B) os arquivos de dispositivos.
- C) os arquivos necessários de configuração específicos da máquina.
- D) as bibliotecas compartilhadas.

**20.** O roteador é um dispositivo que permite a interligação de redes distintas, além de:

- A) interligar segmentos de redes.
- B) receber os pacotes de um segmento da rede e repetir o pacote para o outro segmento.
- C) regenerar o sinal transmitido.
- D) receber os pacotes do nível inferior, realizar o tratamento do cabeçalho e descobrir o próximo destino.

**21.** Relacione o equipamento da Coluna 1 com a sua finalidade na Coluna 2.

Coluna 1

Coluna 2

- |                     |  |
|---------------------|--|
| ( ) Nobreak         | ( 1 ) Proteção contra curto-circuito.  |
| ( ) Filtro de linha | ( 2 ) Corrigir distorções na energia elétrica.   |
| ( ) Estabilizador   | ( 3 ) Corrigir o problema de sobretensão.  |
|                     | ( 4 ) Fornecer energia para os equipamentos ligados nele, mesmo na ausência de energia da rede elétrica. |

A relação correta, de cima para baixo, está em:

- A) 4, 3 e 1.
- B) 4, 3 e 2.
- C) 4, 1 e 2.
- D) 1, 3 e 2.

## REGULAMENTO DO SESI

**22.** O Serviço Social da Indústria (SESI), de acordo com o seu Regulamento, tem por finalidade estudar, planejar e executar medidas que contribuam, diretamente, para o bem-estar social dos trabalhadores na indústria e nas atividades assemelhadas, concorrendo para a melhoria do padrão de vida no país, e, bem assim, para o aperfeiçoamento moral e cívico, e o desenvolvimento do espírito da solidariedade entre as classes. Para atender à sua finalidade, as ações do SESI abrangem:

- A) o trabalhador da indústria, dos transportes, das comunicações e da pesca, e seus dependentes, bem como os diversos tipos de meio ambiente que condicionam a vida do trabalhador e de sua família.
- B) o trabalhador da indústria, do comércio, da caça e da pesca, e seus dependentes, bem como os diversos tipos de meio ambiente que condicionam a vida do trabalhador e de sua família.
- C) o trabalhador da indústria, dos serviços, da energia e da agricultura, e seus dependentes, bem como os diversos tipos de meio ambiente que condicionam a vida do trabalhador e de sua família.
- D) o trabalhador da indústria, do comércio e dos serviços, e seus dependentes, bem como os diversos tipos de meio ambiente que condicionam a vida do trabalhador e de sua família.

**23.** Reflita sobre as afirmativas a seguir.

- 1- O Serviço Social da Indústria (SESI) estimulará a parceria entre a indústria e o comércio exterior na busca de recursos financeiros para a melhoria e valorização da mão de obra regional.
- 2- Em toda e qualquer atividade, o Serviço Social da Indústria (SESI) dará realce ao processo educativo como meio de valorização da pessoa do trabalhador.
- 3- As ações do Serviço Social da Indústria (SESI) aos seus usuários têm como princípio básico orientador a metodologia do serviço social, que consiste em ajudar a ajudar-se, quando e quanto necessário: o indivíduo, o grupo e a comunidade.

O correto é:

- A) 1, apenas.
- B) 1 e 2, apenas.
- C) 2 e 3, apenas.
- D) 1, 2 e 3.

**24.** A aprovação do Estatuto dos Servidores do SESI, que estabelece os direitos e deveres dos funcionários da entidade em todo país, é efetuada por qual órgão normativo?

- A) Confederação Nacional da Indústria, de âmbito Nacional.
- B) Departamento Nacional do SESI, com jurisdição em todo o país.
- C) Conselho Nacional, com jurisdição em todo o país.
- D) Conselhos Regionais, com jurisdição nas bases territoriais correspondentes.

**25.** O Serviço Social da Indústria (SESI), na sua condição de entidade de direito privado, como empresa empregadora, tem reconhecida a autonomia dos órgãos regionais quanto à feitura, composição e peculiaridade de seus quadros empregatícios. Seus servidores, para os fins assistenciais, estão sujeitos:

- A) ao Estatuto dos Servidores do SESI.
- B) à Legislação do Trabalho e da Previdência Social.
- C) às normas específicas emanadas pela Confederação Nacional da Indústria.
- D) ao Instituto de Aposentadorias e Pensões dos Industriários.

## CONHECIMENTOS ESPECÍFICOS

NAS QUESTÕES NUMERADAS DE 26 A 50, ASSINALE A ÚNICA ALTERNATIVA QUE RESPONDE CORRETAMENTE AO ENUNCIADO.

**26.** Acerca dos acometimentos relacionados ao desempenho profissional da Odontologia é correto afirmar:

- I- doença do trabalho é aquela adquirida ou desencadeada em função de condições especiais em que o trabalho é realizado, desde que com ele se relacione diretamente.
- II- as lesões por esforços repetitivos (LER) constituem hoje o principal grupo de distúrbios à saúde, reconhecidos por sua relação com as condições de trabalho.
- III- atualmente, as lesões por esforços repetitivos (LER) /distúrbios osteomusculares relacionados ao trabalho (DORT) já são considerados problemas de saúde pública.
- IV- os cirurgiões-dentistas encontram-se dentre os profissionais passíveis de comprometimento fisiológico pelas LER/DORT, gerando casos de absenteísmo, baixa produtividade e diminuição da qualidade dos serviços.

O correto está em:

- A) I, II e III, apenas.
- B) I, III e IV, apenas.
- C) II, III e IV, apenas.
- D) I, II, III e IV.

**27.** Conforme a localização anatômica, a descrição correta das cavidades dentárias, segundo sua classificação, é:

- A) classe I são as preparadas no terço gengival, não de cicatrículas, das faces vestibular e lingual de todos os dentes.
- B) classe I são as preparadas nos 2/3 oclusais da face vestibular dos molares e na face lingual dos incisivos superiores.
- C) classe III são as preparadas nas faces proximais dos incisivos e caninos, com remoção do ângulo incisal.
- D) classe IV são as preparadas nas faces proximais dos incisivos e caninos, sem remoção do ângulo incisal.

**28.** O isolamento absoluto do campo operatório (dique de borracha) deve ser preferentemente empregado nos procedimentos restauradores. O lençol de borracha é mantido em posição estável com o auxílio de grampos que, em sua série clássica, são divididos em:

- A) série 210 a 211 para dentes molares.
- B) série 206 a 209 para dentes molares.
- C) série 206 a 209 para dentes pré-molares.
- D) série 200 a 205 para dentes pré-molares.

**29.** Considerando-se os critérios clínicos de coloração e textura, a opacidade e a rugosidade à sondagem estão relacionadas às lesões cariogênicas de:

- A) mancha branca ativa em esmalte.
- B) mancha branca inativa em esmalte.
- C) cárie ativa em dentina.
- D) cárie crônica em dentina.



**30.** Para a prevenção de cáries em sulcos e fissuras dentais, os selantes resinosos se constituem em recurso eficaz. Sobre eles é correto afirmar que:

- A) utilizam ácido poliacrílico a 37% em sua sequência operatória.
- B) apresentam retenção do tipo mecânica ao esmalte dentário.
- C) requerem cerca de 48 horas para sua reação definitiva de presa.
- D) exigem proteção superficial com esmalte de unha incolor para evitar a embebição salivar.

**31.** Não podem ser administrados durante a gravidez e devem ser evitados em crianças, por se depositarem sob a forma de um ortofosfato complexo nos ossos e dentes em desenvolvimento, provocando manchas marrons e hipoplasia de esmalte, os antibióticos do grupo das:

- A) penicilinas.
- B) lincosaminas.
- C) tetracilinas.
- D) cefalosporinas.

**32.** A injeção rápida da solução anestésica local está associada a complicações como:

- A) hematoma e trismo.
- B) dor e queimação.
- C) infecção e necrose dos tecidos.
- D) edema e parestesia.

**33.** Em relação às técnicas anestésicas locais, é correta a alternativa:

- A) no bloqueio do nervo alveolar superior anterior, as áreas anestesiadas são as polpas do incisivo central até o canino maxilar do lado da injeção.
- B) no bloqueio do nervo alveolar superior posterior, as áreas anestesiadas são as polpas do primeiro e segundo pré-molares maxilares e raiz mesio vestibular do primeiro molar.
- C) no bloqueio do nervo palatino maior, as áreas anestesiadas são a pálpebra inferior, a face lateral do nariz e o lábio superior.
- D) no bloqueio do nervo naso-palatino, as áreas anestesiadas são a porção posterior do palato duro e seus tecidos moles sobrejacentes.

**34.** Relacionando-se a categoria e a duração da ação dos anestésicos locais é correto afirmar:

- A) Lidocaína a 2% (adrenalina 1:100.000) é um éster com curta duração.
- B) Prilocaína a 4% (adrenalina 1:200.000) é um éster com longa duração.
- C) Articaina a 4% (adrenalina 1:200.000) é um éster com longa duração.
- D) Bupivacaína a 0,5% (adrenalina 1:200.000) é uma amida com longa duração.

**35.** São estruturas dento-maxilo-mandibulares radiopacas a serem observadas nos exames radiográficos:

- A) corticais ósseas, sutura palatina mediana e seios maxilares.
- B) espinha nasal anterior, septos do seio maxilar e lâmina dura.
- C) esmalte, órgão do esmalte e papila dentária.
- D) septo nasal, forame incisivo e canal incisivo.

**36.** Considerando a anatomia crânio-facial, identificam-se por meio de uma radiografia panorâmica as seguintes estruturas:

- A) sutura sagital, osso frontal e osso parietal.
- B) tuberosidade da maxila, parede posterior do seio maxilar e forame magno.
- C) tubérculo articular do osso temporal, parte petrosa do osso temporal e forame magno.
- D) processo coronoide, cabeça da mandíbula e canal da mandíbula.

**37.** São contraindicações para exodontia:

- A) razões ortodônticas, finalidade estética e doenças metabólicas graves descompensadas.
- B) doenças metabólicas graves descompensadas e dentes localizados dentro de uma área de tumor maligno.
- C) doença periodontal grave, motivos econômicos e diabetes não controlada.
- D) dentes envolvidos em fraturas dos maxilares, dentes associados com lesões patológicas e doença renal no estágio final.

**38.** Acerca dos aspectos clínicos bucais inerentes ao paciente odontogeriátrico, analise as assertivas abaixo:

- I- à medida que as alterações metabólicas do organismo vão se tornando mais intensas, a neoformação óssea se torna mais ativa, aumentando a deposição de cálcio e tornando o osso mais mineralizado.
- II- devido à perda dos dentes ou diminuição de sua função, a língua passa a representar papel mais ativo na fala, mastigação, deglutição e apresenta sua musculatura intrínseca mais desenvolvida.
- III- pelo aumento da celularidade dos ácinos, maior fluxo salivar, alargamento dos ductos e diminuição da viscosidade da saliva, é comum a ocorrência de sialorreia em graus variados.
- IV- com a idade, há uma diminuição natural na secreção dos sucos gástricos. Por isso, o preparo adequado do bolo alimentar na boca é fundamental e deve ser um dos maiores objetivos das terapias odontogeriátricas.

O correto está apenas em:

- A) I e III.
- B) I e IV.
- C) II e IV.
- D) II, III e IV.

**39.** Em relação à etiopatogenia da doença periodontal, pode-se afirmar que:

- A) conceitualmente, a doença periodontal é de caráter inflamatório/imunológico agudo que se estabelece em resposta a antígenos periodontopatogênicos.
- B) na gengivite, cujo fator etiológico clássico é o biofilme subgengival, os aspectos clínicos característicos são edema, eritema e flacidez gengival.
- C) no exame histopatológico são encontradas células T nos casos de periodontite, assim como baixos níveis de mediadores químicos.
- D) sequelas irreversíveis, comumente relacionadas com o quadro de periodontite, são recessão gengival e perda óssea alveolar.

**40.** As luxações dentais de incisivos superiores são as consequências traumáticas mais comuns nos pacientes de pouca idade em dentição decídua, porque:

- A) o osso alveolar é compacto e resistente.
- B) o osso alveolar é poroso e resiliente.
- C) as raízes decíduas estão sofrendo resorção.
- D) os germes dos dentes permanentes correspondentes ainda não existem.

- 41.** Dentre as medidas de biossegurança e controle de infecção no consultório odontológico, é correto afirmar que:
- A) nos atendimentos odontológicos, corre-se o risco da contaminação de forma direta através de objetos e superfícies contaminadas, ou de forma indireta, pelo ar, através de aerossol e/ou respingos de saliva e/ou sangue.
  - B) os objetos que entram em contato com o tecido conjuntivo são classificados como semicríticos e podem sofrer esterilização química por meio de soluções à base de glutaraldeído e formaldeído.
  - C) para a limpeza manual dos instrumentos odontológicos, deve-se utilizar água aquecida a 40° ou 45°C, detergentes enzimáticos líquidos e escovas com cerdas de náilon.
  - D) as barreiras de biossegurança no tratamento odontológico de pacientes com AIDS são fundamentais, pois o vírus é transmitido não apenas pelo sangue, mas também e principalmente pela saliva (beijo), daí ser a doença conhecida atualmente como a “doença do beijo”.
- 42.** O procedimento cirúrgico de remoção do capuz mucoso que recobre os dentes não erupcionados é nominado de:
- A) frenectomia.
  - B) ulectomia.
  - C) gengivectomia.
  - D) gengivoplastia.
- 43.** A exposição da polpa pela cárie resulta na mobilização progressiva dos neutrófilos e eventual supuração, a qual pode ser difusa ou localizada, na forma de:
- A) pulpite hiperplásica.
  - B) pulpite ulcerativa crônica.
  - C) periodontite apical crônica.
  - D) abscesso pulpar.
- 44.** A conduta correta diante da situação traumática de avulsão de um incisivo decíduo é o:
- A) não reimplante, devido ao risco de anquilose dento-alveolar.
  - B) reimplante imediato, prescrição antiinflamatória e preservação do caso.
  - C) reimplante imediato e esplintagem semirrígida por 45 dias.
  - D) reimplante imediato, esplintagem semirrígida e tratamento endodôntico.
- 45.** Sobre as repercussões dos acidentes traumáticos nos dentes humanos, é correto afirmar que:
- A) a concussão envolve o deslocamento dentário com rompimento da cortical óssea vestibular.
  - B) a subluxação se caracteriza por mobilidade dentária em graus variados e ausência de deslocamento dental.
  - C) a luxação envolve a exarticulação do elemento dental com perda do ligamento periodontal.
  - D) na avulsão, o elemento dental sofre a absorção do impacto, mas se mantém no alvéolo, sem mobilidade ou deslocamento.

**46.** Acerca das manobras clássicas de semiotécnica, marque a opção correta.

- I- A palpação, ato de tocar com a polpa dos dedos, é o primeiro passo do exame físico.
- II- O exemplo típico de palpação indireta é a utilização da sonda exploradora sobre a face oclusal da coroa clínica do dente.
- III- Na percussão direta, normalmente feita com o cabo do espelho clínico, se percute um dente horizontalmente, na face vestibular da coroa, procurando evidenciar a patologia inflamatória na região periapical.
- IV- Apesar do emprego restrito da auscultação em odontologia, essa manobra é importante na avaliação fisiológica da ATM, podendo-se detectar distúrbios sonoros característicos.

O correto está apenas em:

- A) I e II.
- B) II e III.
- C) II e IV.
- D) I, III e IV.

**47.** Uma elevação circunscrita, de conteúdo sólido e de pequenas dimensões (até 3 mm de diâmetro) é diagnosticada como:

- A) vesícula.
- B) bolha.
- C) nódulo.
- D) pápula.

**48.** Localizadas na bochecha, ao redor do conduto de Stenon, as “manchas de Koplik”, caracterizadas por pequenas máculas irregulares, branco-azuladas, com centro necrótico e circundadas por um halo avermelhado, são patognomônicas da doença:

- A) cachumba ou parotidite.
- B) varicela ou catapora.
- C) sarampo.
- D) estomatite herpética.

**49.** Um paciente de 4 anos de idade se apresenta-se com dor espontânea no elemento 84. Identifica-se, radiograficamente, rarefação óssea na área de furca e grande reabsorção radicular patológica e, clinicamente, presença de abscesso. O procedimento imediato a ser realizado é:

- A) curetagem pulpar.
- B) pulpotomia.
- C) pulpectomia.
- D) exodontia.

**50.** Para o bom relacionamento interpessoal em odontologia,

- A) o paciente deve buscar informações a respeito do profissional, considerando indicações de pessoas amigas, que já o tenham consultado e/ou que possam dar boas referências para uma escolha segura.
- B) em relação às referências para escolha do profissional, o paciente deve considerar como de maior importância a competência técnica, quando em comparação com a gentileza no trato pessoal.
- C) apesar de ser desejável o respeito para ambas as partes, nem sempre o profissional pode oferecer ao paciente uma posição confortável na cadeira odontológica, devendo o paciente ficar na posição que facilite o trabalho do dentista, pois o importante é o resultado final.
- D) hoje em dia, os profissionais mais atualizados e competentes são aqueles que priorizam o atendimento restaurador imediato, informando ao paciente apenas o número de lesões de cárie e de sessões para a conclusão do tratamento.