

## CONHECIMENTOS GERAIS

### LÍNGUA PORTUGUESA

LEIA O TEXTO A SEGUIR PARA RESPONDER ÀS QUESTÕES DE 01 A 04.

#### OUTRO CAMINHO

Rafael Lucchesi (Senai)

05 A educação profissional é uma enorme oportunidade para os 18 milhões de jovens brasileiros de 18 a 24 anos que estão fora de universidade e não têm qualificação para ingressar no mercado de trabalho. Apesar dos avanços registrados, só metade da população dessa faixa etária conclui o ensino médio, segundo estudo do Senai com base na PNAD 2010. Isso reforça a ideia de que os cursos de qualificação, que não exigem essa etapa de aprendizagem como pré-requisito, são uma saída.

10 O mercado hoje oferece número expressivo de vagas em profissões como ajudante de obra civil, operador de empilhadeira, açougueiro industrial. São carreiras que não exigem o ensino médio e podem ser uma opção para a chamada "geração nem-nem" – jovens que não trabalham e não estudam. Esse grupo representa hoje cerca de 5,3 milhões de brasileiros entre 18 e 25 anos, excluídos do mercado de trabalho e do ensino formal. Significa que um em cada cinco jovens dessa faixa etária se encontra hoje nessa situação.

15 Renda e escolaridade têm relação direta. Pesquisa feita pela Fundação Getúlio Vargas em parceria com o Senai revela que uma pessoa com nível médio completo tem salário 15% maior quando conclui curso técnico. Ou seja: o ensino profissional é uma opção também para os jovens que desejam aumentar sua renda.

Defendemos a ampliação da rede de escolas de ensino profissional no país como uma alternativa de qualificação para os jovens ingressarem no mercado de trabalho. É preciso combater o antigo preconceito de associar cursos profissionalizantes a jovens pobres. Essa é uma ideia absolutamente ultrapassada.

20 A nova geografia industrial brasileira vem aquecendo de forma sustentada a demanda por ocupações técnicas. Esses profissionais já recebem salários mais altos do que a média de algumas carreiras de nível superior.

Levantamento feito pelo Senai em 18 estados revela que 21 ocupações técnicas industriais têm remuneração inicial de R\$ 2.085. Após dez anos de carreira, o salário chega a R\$ 7 mil. É o caso dos técnicos em controle de produção e em eletrônica, por exemplo.

25 Sabe-se que, entre os países mais ricos, 50% dos estudantes fazem educação profissional. Na Alemanha, esse número chega a 52%.

Entre os jovens de 15 a 19 anos, no Brasil, esse percentual é de apenas 13%. Isso porque faltam políticas que estimulem o acesso.

30 Até 2015, a indústria brasileira precisará qualificar 7,2 milhões de profissionais, incluindo os técnicos. Desse total de novas vagas a serem criadas, 1,1 milhão poderão ser ocupadas por jovens com perfil de primeiro emprego.

O Bolsa Família transfere renda mensal para 13,7 milhões de famílias pobres. A qualificação pode representar outro caminho para milhares de jovens, filhos dessas mesmas famílias.

Educação com foco em cursos profissionalizantes pode ajudá-los a romper o ciclo de pobreza dos seus pais. Esse pode ser um novo caminho para o país – um rumo alinhado com o novo tempo da economia.

*O Globo*. Opinião, 15 out 2012.

**01.** Considerando as informações contidas no texto, o título “Outro caminho” sugere que

- A) o potencial econômico do país depende, diretamente, dos investimentos a serem promovidos na área da educação profissional.
- B) a verba destinada a programas sociais, como o Bolsa Família, poderia ser empregada na formação profissional de jovens que não trabalham e não estudam.
- C) os gastos com investimentos nas universidades públicas poderiam ser transferidos para a abertura de cursos profissionalizantes.
- D) a qualificação profissional de jovens de baixa renda é a única alternativa para a redução da miséria no país.

**02.** Com base no texto de Rafael Lucchesi, considere as afirmativas a seguir.

- I- O investimento em educação profissional é uma medida viável a ser tomada pelo governo brasileiro no sentido de diminuir as diferenças socioeconômicas no país.
- II- A priorização da formação acadêmica por parte dos jovens de famílias pobres decorre do preconceito que eles possuem com relação aos cursos profissionalizantes.
- III- A falta de políticas governamentais que incentivem os jovens brasileiros a ingressarem em cursos de qualificação impede o país de se alinhar, em curto prazo, com o novo tempo da economia.
- IV- A nova geografia industrial brasileira revela que a educação profissional pode representar melhoria na qualidade de vida para mais da metade dos jovens na faixa etária de 18 a 24 anos.

Estão corretas apenas as afirmativas:

- A) I e II.
- B) I e III.
- C) II e IV.
- D) III e IV.

**03.** Em “Na Alemanha, esse número chega a 52%” (linhas 24-25), o emprego da vírgula justifica-se pelo mesmo motivo da ocorrência em

- A) “(...) os cursos de qualificação, que não exigem (...)” (linhas 4-5)
- B) “(...) milhares de jovens, filhos dessas mesmas famílias” (linha 32)
- C) “Após dez anos de carreira, o salário chega (...)” (linha 22)
- D) “(...) entre 18 e 25 anos, excluídos do mercado de trabalho” (linha 9)

**04.** O termo grifado em “Significa que um em cada cinco jovens dessa faixa etária se encontra hoje nessa situação” (linha 10) firma coesão por retomada com o trecho:

- A) “(...) entre 18 e 25 anos, excluídos do mercado de trabalho” (linha 9)
- B) “(...) carreiras que não exigem o ensino médio (...)” (linha 7)
- C) “(...) jovens que não trabalham e não estudam.” (linha 8)
- D) “(...) excluídos do mercado de trabalho e do ensino formal.” (linhas 9-10)

ASSINALE A ALTERNATIVA CORRETA NAS QUESTÕES NUMERADAS DE **05** A **10**.

**05.** Leia o parágrafo abaixo, extraído do texto “Escravos do Espelho”, de Thomaz Wood Jr.

O narcisismo, explicam os autores, é usualmente relacionado a atitudes e comportamentos que se destinam a manter ou fomentar um *self* grandioso, embora vulnerável. Narcisistas crônicos são incapazes de controlar sua autoestima e buscam atividades que reforçam seu inflado senso de importância. Quando sua fachada de superioridade é ameaçada, sentem-se envergonhados e humilhados. Para evitar esses sentimentos, eles (ou elas) costumam culpar os outros por suas limitações e falhas.

Com base no referido parágrafo, é correto afirmar que

- A) ao lado de “narcisista”, a palavra **crônicos** exerce função adverbial.
- B) em “(...) sentem-se envergonhados e humilhados”, o **se** indica reflexividade.
- C) o pronome relativo **que**, em “atividades que reforçam seu inflado senso de importância”, tem função de objeto direto.
- D) a oração adverbial “quando sua fachada de superioridade é ameaçada” tem sentido de conformidade.

**06.** Veja a placa de trânsito abaixo:



No que concerne à crase, o acento grave foi empregado

- A) corretamente, porque **à 1 Km** exprime distância.
- B) corretamente, porque **à 1 Km** indica localização.
- C) equivocadamente, porque **à 1 Km** apresenta numeral.
- D) equivocadamente, porque **à 1 Km** é expressão masculina.

**07.** Observe o texto publicitário abaixo:



Considerando a tipologia textual, predomina, no *slogan* do anúncio do SESI, a forma

- A) injuntiva.
- B) informativa.
- C) descritiva.
- D) argumentativa.

**08.** Com relação ao emprego do hífen, estão grafados corretamente, segundo o Novo Acordo Ortográfico, os vocábulos:

- A) ultra-sonografia, ante-sala, superexecutivo.
- B) bem-sucedido, panamericano, antissocial.
- C) autoestima, micro-ônibus, sem-vergonha.
- D) infraestrutura, pós-graduação, pé de mesa.

**09.** Segue as novas regras ortográficas de acentuação gráfica a palavra

- A) odisseia.
- B) papeis.
- C) heróico.
- D) lençois.

**10.** Da charge de Maurício Pestana, depreende-se, também, que



Fonte: <http://www.chargeonline.com.br/>

- A) o preconceito racial, inevitavelmente, manifesta-se de forma explícita no Brasil.
- B) as faces veladas do preconceito racial espriam-se pelos diversos setores da sociedade brasileira.
- C) o assédio moral de conotações raciais é mais evidente no setor empresarial.
- D) as vítimas de preconceito racial no ambiente de trabalho devem combater o racismo institucional.

NAS QUESTÕES NUMERADAS DE 11 A 25, ASSINALE A ÚNICA ALTERNATIVA QUE RESPONDE CORRETAMENTE AO ENUNCIADO.

## MATEMÁTICA

**11.** Uma academia de ginástica selecionou um grupo de **38** de seus atletas para uma competição esportiva envolvendo as modalidades de handebol, basquete e voleibol. Sabe-se que **16** desses atletas jogam handebol e basquete; **10** jogam handebol e voleibol; **18** jogam voleibol e basquete; **4** jogam as três modalidades e que ninguém joga apenas handebol ou apenas basquete. Dessa forma, o número de atletas que jogam voleibol é:

- A) 22
- B) 24
- C) 26
- D) 30

**12.** Um incêndio ocorrido num distrito industrial ocasionou prejuízos alarmantes, dizimando, inclusive, parte da área de proteção ambiental. Um funcionário do departamento ambiental de uma das empresas constatou que a parte da área de proteção ambiental dizimada, em  $\text{dam}^2$ , corresponde ao módulo do valor mínimo assumido pela função  $f(X) = 2.X^2 - 120.X + 1460$ . A parte da área de proteção ambiental dizimada foi de:

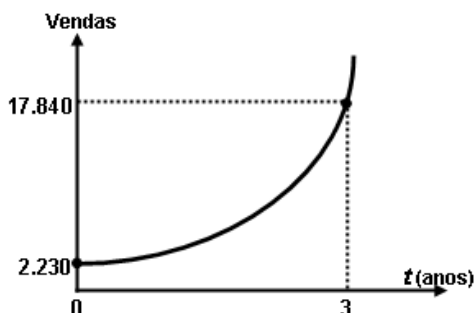
- A) 360  $\text{dam}^2$
- B) 340  $\text{dam}^2$
- C) 290  $\text{dam}^2$
- D) 270  $\text{dam}^2$

**13.** Um empresário, ao pagar  $\frac{5}{12}$  de uma dívida contraída em razão dos investimentos de modernização da sua empresa, observou que, se pudesse pagar mais **R\$ 13.800,00**, ficaria devendo apenas  $\frac{1}{5}$  da dívida contraída. A parcela da dívida que esse empresário pagou foi de:

- A) R\$ 15.000,00
- B) R\$ 16.300,00
- C) R\$ 17.200,00
- D) R\$ 18.000,00

**14.** No gráfico abaixo está representada a evolução das vendas de uma empresa nos últimos três anos, após anunciar seus produtos na internet, expressos por meio da função  $f(t) = b.a^t$ , onde  $a$  e  $b$  são constantes e  $t$ , o tempo em anos. Com base nesses dados, a projeção do número de vendas para o quinto ano será de:

- A) 71.360
- B) 64.000
- C) 53.520
- D) 35.680



**15.** Para calcular o **pH** de um efluente, os técnicos do departamento de controle ambiental utilizam a fórmula  $\text{pH} = \log\left(\frac{1}{|\text{H}^+|}\right)$ , onde  $|\text{H}^+|$  é a concentração de íons  $\text{H}^+$  nas amostras do efluente. Considerando que a concentração de íons é  $|\text{H}^+| = 5 \times 10^{-5}$  e  $\log 2 = 0,3$ , o **pH** das amostras coletadas desse efluente é de:

- A) 3,6
- B) 4,3
- C) 6,4
- D) 7,2

**16.** A fim de atualizar os estoques para o Natal de 2012, um comerciante fez um empréstimo para ser pago em 3 prestações mensais, a uma taxa de **10% ao mês**, com capitalização mensal. A primeira prestação, no valor de **R\$ 2.530,00**, para 30 dias; a segunda, de **R\$ 2.783,00**, para 60 dias; a terceira, no valor de **R\$ 3.061,30**, para 90 dias. O valor do empréstimo contraído foi de:

- A) R\$ 8.374,30.
- B) R\$ 7.520,00.
- C) R\$ 7.200,00.
- D) R\$ 6.900,00.

## NOÇÕES DE INFORMÁTICA





**17.** Quanto às zonas de segurança padrão definidas no Internet Explorer 8, é correto afirmar:

- I- É atribuída a todos os sites uma das quatro zonas de segurança: “Internet”, “Intranet Local”, “Sites Confiáveis” ou “Sites Restritos”. A zona que é atribuída a um site especifica as configurações de segurança que são usadas para ele.
- II- O nível de segurança definido para a zona denominada “Intranet Local” aplica-se a sites e conteúdos que estão armazenados em uma rede corporativa ou comercial.
- III- O nível de segurança definido para a zona denominada “Internet” aplica-se a todos os sites por padrão. Os únicos sites para os quais essa configuração de segurança não é usada são os sites da zona “Intranet Local” ou sites que foram inseridos especificamente nas zonas “Sites Confiáveis” ou “Sites Restritos”.
- IV- O nível de segurança para a zona da “Intranet Local” é definido por padrão como “Fraco”, podendo ser alterado para qualquer nível, enquanto o nível de segurança para a zona denominada “Internet” é definido por padrão como “Forte”, podendo ser alterado para “Fraco” ou para “Intermediário”.

O correto está em:

- A) I, II e III, apenas.
- B) I, II, III e IV.
- C) II e III, apenas.
- D) I e IV, apenas.

**18.** As teclas de atalho do Windows 7 servem para agilizar a interação do usuário com o sistema operacional, bem como para organizar a visualização de suas janelas. Para exibir a área de trabalho e minimizar todas as janelas, podemos usar respectivamente as seguintes combinações de teclas:

- A) Tecla do logotipo do Windows  +D e Tecla do logotipo do Windows  + M
- B) Tecla do logotipo do Windows  +E e Tecla do logotipo do Windows  + X
- C) Ctrl+Alt+Tab e Alt+Tab
- D) Alt+Enter e Alt+Del

**19.** A árvore de diretório do Sistema Operacional Linux possui diretórios específicos para o funcionamento, configuração e carga do sistema. Sobre o diretório **/etc** é CORRETO afirmar que possui:

- A) os comandos necessários durante a inicialização do sistema.
- B) os arquivos de dispositivos.
- C) os arquivos necessários de configuração específicos da máquina.
- D) as bibliotecas compartilhadas.

**20.** O roteador é um dispositivo que permite a interligação de redes distintas, além de:

- A) interligar segmentos de redes.
- B) receber os pacotes de um segmento da rede e repetir o pacote para o outro segmento.
- C) regenerar o sinal transmitido.
- D) receber os pacotes do nível inferior, realizar o tratamento do cabeçalho e descobrir o próximo destino.

**21.** Relacione o equipamento da Coluna 1 com a sua finalidade na Coluna 2.

Coluna 1

Coluna 2

- |                     |  |
|---------------------|--|
| ( ) Nobreak         | ( 1 ) Proteção contra curto-circuito.  |
| ( ) Filtro de linha | ( 2 ) Corrigir distorções na energia elétrica.   |
| ( ) Estabilizador   | ( 3 ) Corrigir o problema de sobretensão.  |
|                     | ( 4 ) Fornecer energia para os equipamentos ligados nele, mesmo na ausência de energia da rede elétrica. |

A relação correta, de cima para baixo, está em:

- A) 4, 3 e 1.
- B) 4, 3 e 2.
- C) 4, 1 e 2.
- D) 1, 3 e 2.

## REGULAMENTO DO SESI

**22.** O Serviço Social da Indústria (SESI), de acordo com o seu Regulamento, tem por finalidade estudar, planejar e executar medidas que contribuam, diretamente, para o bem-estar social dos trabalhadores na indústria e nas atividades assemelhadas, concorrendo para a melhoria do padrão de vida no país, e, bem assim, para o aperfeiçoamento moral e cívico, e o desenvolvimento do espírito da solidariedade entre as classes. Para atender à sua finalidade, as ações do SESI abrangem:

- A) o trabalhador da indústria, dos transportes, das comunicações e da pesca, e seus dependentes, bem como os diversos tipos de meio ambiente que condicionam a vida do trabalhador e de sua família.
- B) o trabalhador da indústria, do comércio, da caça e da pesca, e seus dependentes, bem como os diversos tipos de meio ambiente que condicionam a vida do trabalhador e de sua família.
- C) o trabalhador da indústria, dos serviços, da energia e da agricultura, e seus dependentes, bem como os diversos tipos de meio ambiente que condicionam a vida do trabalhador e de sua família.
- D) o trabalhador da indústria, do comércio e dos serviços, e seus dependentes, bem como os diversos tipos de meio ambiente que condicionam a vida do trabalhador e de sua família.

**23.** Reflita sobre as afirmativas a seguir.

- 1- O Serviço Social da Indústria (SESI) estimulará a parceria entre a indústria e o comércio exterior na busca de recursos financeiros para a melhoria e valorização da mão de obra regional.
- 2- Em toda e qualquer atividade, o Serviço Social da Indústria (SESI) dará realce ao processo educativo como meio de valorização da pessoa do trabalhador.
- 3- As ações do Serviço Social da Indústria (SESI) aos seus usuários têm como princípio básico orientador a metodologia do serviço social, que consiste em ajudar a ajudar-se, quando e quanto necessário: o indivíduo, o grupo e a comunidade.

O correto é:

- A) 1, apenas.
- B) 1 e 2, apenas.
- C) 2 e 3, apenas.
- D) 1, 2 e 3.

**24.** A aprovação do Estatuto dos Servidores do SESI, que estabelece os direitos e deveres dos funcionários da entidade em todo país, é efetuada por qual órgão normativo?

- A) Confederação Nacional da Indústria, de âmbito Nacional.
- B) Departamento Nacional do SESI, com jurisdição em todo o país.
- C) Conselho Nacional, com jurisdição em todo o país.
- D) Conselhos Regionais, com jurisdição nas bases territoriais correspondentes.

**25.** O Serviço Social da Indústria (SESI), na sua condição de entidade de direito privado, como empresa empregadora, tem reconhecida a autonomia dos órgãos regionais quanto à feitura, composição e peculiaridade de seus quadros empregatícios. Seus servidores, para os fins assistenciais, estão sujeitos:

- A) ao Estatuto dos Servidores do SESI.
- B) à Legislação do Trabalho e da Previdência Social.
- C) às normas específicas emanadas pela Confederação Nacional da Indústria.
- D) ao Instituto de Aposentadorias e Pensões dos Industriários.

## CONHECIMENTOS ESPECÍFICOS

NAS QUESTÕES NUMERADAS DE 26 A 50, ASSINALE A ÚNICA ALTERNATIVA QUE RESPONDE CORRETAMENTE AO ENUNCIADO.

**26.** Henry Ford foi um importante industrial norte-americano que se notabilizou pela aplicação bem-sucedida dos métodos da Administração Científica na produção de automóveis. Em suas fábricas, Ford adotava os seguintes Princípios Básicos de Administração:

- A) Estratégico, Tático e Operacional.
- B) Intensificação, Economicidade e Produtividade.
- C) Direção, Gerência e Supervisão.
- D) Planejamento, Organização, e Controle.

**27.** A tipologia de autoridade destacada por Weber baseia-se nas fontes e tipos de legitimidade empregados. O autor relacionou três tipos de autoridades legítimas. Quando o exercício da autoridade depende de um quadro administrativo hierarquizado e profissional, “separado” do poder de controle sobre os membros da administração, caracteriza-se o tipo de autoridade denominado:

- A) tradicional.
- B) hierárquica.
- C) carismática.
- D) racional.

**28.** Os profissionais responsáveis por estudos de análise organizacional têm à sua disposição alguns instrumentos que possibilitam a realização de um bom trabalho. Um desses instrumentos caracteriza-se por permitir que o funcionário possa fazer críticas e sugestões sobre o seu trabalho ou sobre a organização, dependendo do grau de confiança conseguido pelo analista, podendo sentir-se mais à vontade e discorrer melhor sobre o seu papel na organização. Esse instrumento denomina-se:

- A) Questionário.
- B) Observação Pessoal.
- C) Entrevista.
- D) Observação Direta.

**29.** Há quatro hipóteses convencionais sobre a motivação humana. Uma das mais conhecidas afirma que as pessoas são motivadas pelos grupos a que pertencem, e que os elementos de motivação mais importantes são o reconhecimento e a aceitação pelos colegas. Essa hipótese é conhecida como o Homem:

- A) Social.
- B) Autorrealizador.
- C) Complexo.
- D) Racional.

**30.** As medidas econômico-financeiras, também conhecidas como índices financeiros, permitem aos administradores avaliar a evolução da empresa e tomar as medidas corretivas que se fizerem necessárias. Entre esses índices, encontra-se o Índice de Liquidez Seca, cuja fórmula de cálculo é:

- A) Ativo Circulante – Estoques / Passivo Circulante.
- B) Lucro Líquido / Total de Ativos.
- C) Ativo Circulante / Passivo Circulante.
- D) Lucro Líquido / Patrimônio Líquido.



**31.** Os estoques, em um sistema de produção, são constituídos por produtos acabados, componentes de produtos e matérias-primas mantidas sem a adição de valor, durante um determinado tempo. Os estoques que têm a função de compensar as flutuações de demanda em relação à previsão são conhecidos como estoques:

- A) de ciclo.
- B) de oportunidade.
- C) de contingência.
- D) externos.

**32.** Um mercado é composto por consumidores diferenciados entre si, em um ou mais aspectos. Podem ser identificados por seus desejos, recursos, localização geográfica, atitudes e práticas de compra. Quando o mercado é dividido em grupos, com base em sua classe social, estilo de vida ou características de personalidade, considera-se que está sendo adotada a segmentação:

- A) geográfica.
- B) psicográfica.
- C) demográfica.
- D) comportamental.

**33.** A abrangência da estratégia depende do porte da organização. Em empresas de grande porte e com operações diversificadas, o enfoque da administração estratégica pode ser aplicado em quatro diferentes níveis. O nível que abrange os objetivos e interesses de todos os negócios de empresas que atuam em diferentes ramos é conhecido como estratégia:

- A) operativa.
- B) funcional.
- C) de ramo de negócios.
- D) corporativa.

**34.** Sistemas são conjunto de tarefas, controles e programas que interagem de maneira a obter resultados complementares e têm como objetivo um fim certo e planejado. Como exemplo, pode-se citar um modelo genérico de tomada de decisão que analisa um grande número de variáveis, para que seja possível o posicionamento a uma determinada questão. Trata-se de um sistema denominado:

- A) Sistema de Informações Executivas (SIE).
- B) Sistema de Apoio à Decisão (SAD).
- C) Sistema de Informações Gerenciais (SIG).
- D) Automação de Escritórios (AE).

**35.** Os fatores de decisão da localização da empresa podem ser agrupados em três categorias: custos de produção e operação; potencial de vendas e assistência a clientes; e vantagens da presença. Como exemplo de potencial de vendas e assistência a clientes, pode-se citar:

- A) imagem do local.
- B) interação com outras empresas, concorrentes e fornecedores.
- C) rapidez e flexibilidade na entrega.
- D) oportunidades para a prospecção de novos negócios.

**36.** Nas normas gerais de tutela do trabalho, afirma-se que:

- A) é dispensável a anotação do contrato de Experiência na Carteira de Trabalho, tendo em vista que o período é experimental.
- B) é permitido ao empregador admitir empregado que não possua Carteira de Trabalho, que não foi emitida por ausência de documento que qualifique o trabalhador.
- C) as anotações na Carteira de Trabalho devem ser feitas no prazo de 48 (quarenta e oito) horas, sendo vedadas as anotações desabonadoras da conduta do empregado.
- D) não é obrigatória a apresentação de Carteira de Trabalho para o exercício de emprego por adolescentes de 16 a 18 anos incompletos, em razão de não ter alcançado a maioridade trabalhista.

**37.** Considerando a importância das normas trabalhistas para o trabalhador, é correto afirmar que:

- A) o Contrato Individual do Trabalho deve ser obrigatoriamente escrito, como elemento essencial à comprovação do vínculo empregatício.
- B) a fixação da jornada normal de trabalho na legislação brasileira é de no máximo 8 (oito) horas por dia e até 44 (quarenta e quatro) horas semanais.
- C) as férias dos empregados podem ser concedidas de forma parcelada, a critério do empregador.
- D) o empregado que pede demissão pode movimentar a conta vinculada do FGTS.

**38.** Considerando a natureza alimentar do salário do empregado, tem-se como verdadeiro que:

- A) o pagamento do salário deve ser somente em dinheiro.
- B) a data para pagamento do salário prevista em lei é até o 5º (quinto) dia útil do mês subsequente.
- C) dependendo da conjuntura econômico-financeira da empresa, é permitido o pagamento do salário até o 10º (décimo) dia do mês seguinte.
- D) para preservar o poder aquisitivo do empregado só são permitidos descontos no salário em até 50% (cinquenta) por cento do salário percebido.

**39.** A Previdência Social compreende um conjunto de ações que têm por fim assegurar aos beneficiários meios indispensáveis de manutenção. Destaca-se como disposição legal que:

- A) concorrem à pensão por morte de segurado falecido, com rateio do benefício: cônjuge, filhos e pais.
- B) a aposentadoria por invalidez afasta o empregado de sua atividade principal, podendo exercer outros trabalhos compatíveis com o grau da invalidez.
- C) independe de carência quanto às contribuições a concessão de auxílio-doença e aposentadoria por invalidez nos casos de acidente de qualquer natureza ou causa e de doença profissional ou do trabalho.
- D) os benefícios previdenciários correspondem ao valor do salário percebido pelo empregado.

**40.** Uma empresa apresentou, em sua contabilidade em 31.08.2012, os seguintes gastos:

Depreciação das máquinas da fábrica: R\$ 10.500,00  
Aluguel da fábrica: R\$ 12.500,00  
Matéria-Prima Consumida: R\$ 15.000,00  
Mão-de-obra Direta: R\$ 8.000,00  
Materiais Indiretos: R\$ 3.800,00  
Propaganda e Publicidade: R\$ 1.800,00  
Comissão de vendedores: R\$ 2.000,00

Sabe-se que foram fabricadas 1.000 unidades e vendidas 800 unidades. O estoque final de Produtos Acabados e o Custo dos Produtos Vendidos foram, respectivamente:

- A) R\$ 9.960,00 e R\$ 39.840,00.
- B) R\$ 10.720,00 e R\$ 42.880,00.
- C) R\$ 39.840,00 e R\$ 9.960,00.
- D) R\$ 42.880,00 e R\$ 10.720,00.

**41.** A Cia. Paraense calcula o Custo de Produção de seus produtos Beta e Gama no final de cada período. Com base na Contabilidade de Custos da empresa, tem-se o seguinte mapa de Custos para um determinado período:

Produtos	Gama	Beta
Matéria-prima	R\$ 8.000,00	R\$ 18.000,00
Mão-de-obra direta	R\$ 41.100,00	R\$ 42.900,00
Horas trabalhadas	4.500 h	4.200 h

Considere-se, ainda, que os Custos Indiretos de Fabricação no período foram de R\$ 104.000,00 e que a empresa utiliza como critério de rateio as horas trabalhadas. Com base nas informações, pode-se afirmar que o Custo de Produção de cada produto é:

- A) R\$ 54.000,00 e R\$ 50.400,00
- B) R\$ 103.100,00 e R\$ 111.300,00.
- C) R\$ 49.100,00 e R\$ 60.900,00.
- D) R\$ 101.300,00 e R\$ 113.100,00.

**42.** Considere as afirmações abaixo:

- I- o sistema de apropriação de custos denominado de custeio por absorção apropria todos os custos de produção aos produtos elaborados.
- II- o sistema de apropriação de custos denominado Custeio por Absorção apropria somente a custos indiretos de fabricação aos produtos elaborados.
- III- a legislação do imposto de renda e da contribuição social sobre o lucro impede a adoção do custeio variável para a determinação do custo unitário.

O correto está em:

- A) I e II, apenas.
- B) II, apenas
- C) I e III, apenas.
- D) I, II e III.

**43.** Segundo as terminologias aplicadas a custos, os gastos abaixo relacionados classificados como investimento, custo e despesa são, respectivamente:

- A) aquisição de matéria-prima, seguro do prédio da administração, mão-de-obra direta.
- B) matéria-prima consumida, depreciação da fábrica, depreciação dos equipamentos da fábrica.
- C) aquisição de equipamentos, depreciação dos equipamentos da fábrica, aluguel do prédio da administração.
- D) compra de matéria-prima, mão-de-obra direta, seguro do prédio da fábrica.

**44.** O estudo da relação de custo-volume-lucro é bastante útil na avaliação dos componentes de custos de fabricação e na elaboração de orçamentos. A partir dos dados abaixo, que representam a estrutura dos gastos,

- Preço de venda unitário: R\$ 13,20
- Custos e despesas variáveis por unidade: R\$ 5,70.
- Custos e despesas fixos totais: R\$ 9.000,00.

pode-se concluir que:

- A) a empresa deverá produzir e vender 1.000 unidades para cobrir seus custos totais.
- B) a margem de contribuição unitária é de R\$ 7,00.
- C) se, em determinado mês, produzir e vender 1.600 unidades, terá uma margem de segurança de 200 unidades.
- D) a empresa deverá produzir e vender 1.200 unidades para cobrir seus custos totais.

**45.** Considere as afirmações abaixo.

- I- A fraude é um ato intencional de omissão ou manipulação de transações.
- II- O auditor é responsável pela prevenção de fraudes ou erros, de efeitos relevantes nas demonstrações contábeis da entidade auditada.
- III- O auditor independente, no exercício de sua atividade deverá comprovar a participação em programas de educação continuada.

O correto está:

- A) apenas em III.
- B) apenas em I e III.
- C) em I, II e III.
- D) apenas em I e II.

**46.** Considere as afirmações abaixo, relacionadas às diferenças entre auditoria externa e interna.

- I- A auditoria externa é eventual, enquanto a auditoria interna é periódica.
- II- O auditor externo não tem vínculo empregatício com a empresa auditada e dependência hierárquica da administração.
- III- O trabalho do auditor interno é direcionado para assegurar que o sistema contábil e o de controle interno funcionam eficientemente.

O correto está em:

- A) I e III, apenas.
- B) II e III, apenas.
- C) I, II e III.
- D) I e II, apenas.

**47.** Na elaboração de um projeto de investimento, uma etapa muito importante é o Estudo de Mercado. Esse estudo deve identificar e/ou estimar:

- I- a oferta e a demanda do produto/serviço em estudo.
- II- o preço do produto/serviço.
- III- o tipo ou a qualidade do produto/serviço.
- IV- os concorrentes desse produto/serviço.

O correto está em:

- A) I, II e III, apenas.
- B) II, III e IV, apenas.
- C) I e IV, apenas.
- D) I, II, III e IV.

**48.** A análise da viabilidade econômica de um projeto privado por uma instituição financeira deve contemplar, necessariamente, além do conceito do investidor e do estudo de mercado, o prazo e a capacidade de pagamento do financiamento, as garantias oferecidas e a taxa interna de retorno (TIR). No caso da TIR, sua magnitude deve ser sempre maior quando comparada com a taxa de:

- A) crescimento da economia.
- B) poupança regional.
- C) juro do financiamento.
- D) investimento nacional.

**49.** A Análise de Demonstrações Financeiras das empresas deve ser feita com base nas seguintes peças contábeis: **1)** Balanço Patrimonial (BP); **2)** Demonstração de Resultado de Exercício (DRE); **3)** Demonstração de Mutações do Patrimônio Líquido (DMPL); e **4)** Demonstração da Origem e Aplicação de Recursos (DOAR). A DRE é uma peça contábil que retrata:

- A) as contas patrimoniais dos bens, direitos e obrigações.
- B) o fluxo anual de receitas, despesas e resultados.
- C) as fontes e usos dos recursos utilizados.
- D) a variação do patrimônio líquido da instituição.

**50.** Na análise das Demonstrações Financeiras de uma empresa, a ocorrência de Lucro e de Investimento Líquido num determinado exercício corresponde, na DOAR:

- A) ao aumento da origem e da aplicação dos recursos.
- B) à redução da origem e da aplicação dos recursos.
- C) ao aumento da origem e redução da aplicação dos recursos.
- D) à redução da origem e aumento da aplicação dos recursos.