

CONHECIMENTOS GERAIS

LÍNGUA PORTUGUESA

LEIA O TEXTO A SEGUIR PARA RESPONDER ÀS QUESTÕES DE 01 A 04.

OUTRO CAMINHO

Rafael Lucchesi (Senai)

05 A educação profissional é uma enorme oportunidade para os 18 milhões de jovens brasileiros de 18 a 24 anos que estão fora de universidade e não têm qualificação para ingressar no mercado de trabalho. Apesar dos avanços registrados, só metade da população dessa faixa etária conclui o ensino médio, segundo estudo do Senai com base na PNAD 2010. Isso reforça a ideia de que os cursos de qualificação, que não exigem essa etapa de aprendizagem como pré-requisito, são uma saída.

10 O mercado hoje oferece número expressivo de vagas em profissões como ajudante de obra civil, operador de empilhadeira, açougueiro industrial. São carreiras que não exigem o ensino médio e podem ser uma opção para a chamada "geração nem-nem" – jovens que não trabalham e não estudam. Esse grupo representa hoje cerca de 5,3 milhões de brasileiros entre 18 e 25 anos, excluídos do mercado de trabalho e do ensino formal. Significa que um em cada cinco jovens dessa faixa etária se encontra hoje nessa situação.

15 Renda e escolaridade têm relação direta. Pesquisa feita pela Fundação Getúlio Vargas em parceria com o Senai revela que uma pessoa com nível médio completo tem salário 15% maior quando conclui curso técnico. Ou seja: o ensino profissional é uma opção também para os jovens que desejam aumentar sua renda.

20 Defendemos a ampliação da rede de escolas de ensino profissional no país como uma alternativa de qualificação para os jovens ingressarem no mercado de trabalho. É preciso combater o antigo preconceito de associar cursos profissionalizantes a jovens pobres. Essa é uma ideia absolutamente ultrapassada.

A nova geografia industrial brasileira vem aquecendo de forma sustentada a demanda por ocupações técnicas. Esses profissionais já recebem salários mais altos do que a média de algumas carreiras de nível superior.

25 Levantamento feito pelo Senai em 18 estados revela que 21 ocupações técnicas industriais têm remuneração inicial de R\$ 2.085. Após dez anos de carreira, o salário chega a R\$ 7 mil. É o caso dos técnicos em controle de produção e em eletrônica, por exemplo.

Sabe-se que, entre os países mais ricos, 50% dos estudantes fazem educação profissional. Na Alemanha, esse número chega a 52%.

Entre os jovens de 15 a 19 anos, no Brasil, esse percentual é de apenas 13%. Isso porque faltam políticas que estimulem o acesso.

30 Até 2015, a indústria brasileira precisará qualificar 7,2 milhões de profissionais, incluindo os técnicos. Desse total de novas vagas a serem criadas, 1,1 milhão poderão ser ocupadas por jovens com perfil de primeiro emprego.

O Bolsa Família transfere renda mensal para 13,7 milhões de famílias pobres. A qualificação pode representar outro caminho para milhares de jovens, filhos dessas mesmas famílias.

Educação com foco em cursos profissionalizantes pode ajudá-los a romper o ciclo de pobreza dos seus pais. Esse pode ser um novo caminho para o país – um rumo alinhado com o novo tempo da economia.

O Globo. Opinião, 15 out 2012.

01. Considerando as informações contidas no texto, o título “Outro caminho” sugere que

- A) o potencial econômico do país depende, diretamente, dos investimentos a serem promovidos na área da educação profissional.
- B) a verba destinada a programas sociais, como o Bolsa Família, poderia ser empregada na formação profissional de jovens que não trabalham e não estudam.
- C) os gastos com investimentos nas universidades públicas poderiam ser transferidos para a abertura de cursos profissionalizantes.
- D) a qualificação profissional de jovens de baixa renda é a única alternativa para a redução da miséria no país.

02. Com base no texto de Rafael Lucchesi, considere as afirmativas a seguir.

- I- O investimento em educação profissional é uma medida viável a ser tomada pelo governo brasileiro no sentido de diminuir as diferenças socioeconômicas no país.
- II- A priorização da formação acadêmica por parte dos jovens de famílias pobres decorre do preconceito que eles possuem com relação aos cursos profissionalizantes.
- III- A falta de políticas governamentais que incentivem os jovens brasileiros a ingressarem em cursos de qualificação impede o país de se alinhar, em curto prazo, com o novo tempo da economia.
- IV- A nova geografia industrial brasileira revela que a educação profissional pode representar melhoria na qualidade de vida para mais da metade dos jovens na faixa etária de 18 a 24 anos.

Estão corretas apenas as afirmativas:

- A) I e II.
- B) I e III.
- C) II e IV.
- D) III e IV.

03. Em “Na Alemanha, esse número chega a 52%” (linhas 24-25), o emprego da vírgula justifica-se pelo mesmo motivo da ocorrência em

- A) “(...) os cursos de qualificação, que não exigem (...)” (linhas 4-5)
- B) “(...) milhares de jovens, filhos dessas mesmas famílias” (linha 32)
- C) “Após dez anos de carreira, o salário chega (...)” (linha 22)
- D) “(...) entre 18 e 25 anos, excluídos do mercado de trabalho” (linha 9)

04. O termo grifado em “Significa que um em cada cinco jovens dessa faixa etária se encontra hoje nessa situação” (linha 10) firma coesão por retomada com o trecho:

- A) “(...) entre 18 e 25 anos, excluídos do mercado de trabalho” (linha 9)
- B) “(...) carreiras que não exigem o ensino médio (...)” (linha 7)
- C) “(...) jovens que não trabalham e não estudam.” (linha 8)
- D) “(...) excluídos do mercado de trabalho e do ensino formal.” (linhas 9-10)

ASSINALE A ALTERNATIVA CORRETA NAS QUESTÕES NUMERADAS DE **05** A **10**.

05. Leia o parágrafo abaixo, extraído do texto “Escravos do Espelho”, de Thomaz Wood Jr.

O narcisismo, explicam os autores, é usualmente relacionado a atitudes e comportamentos que se destinam a manter ou fomentar um *self* grandioso, embora vulnerável. Narcisistas crônicos são incapazes de controlar sua autoestima e buscam atividades que reforçam seu inflado senso de importância. Quando sua fachada de superioridade é ameaçada, sentem-se envergonhados e humilhados. Para evitar esses sentimentos, eles (ou elas) costumam culpar os outros por suas limitações e falhas.

Com base no referido parágrafo, é correto afirmar que

- A) ao lado de “narcisista”, a palavra **crônicos** exerce função adverbial.
- B) em “(...) sentem-se envergonhados e humilhados”, o **se** indica reflexividade.
- C) o pronome relativo **que**, em “atividades que reforçam seu inflado senso de importância”, tem função de objeto direto.
- D) a oração adverbial “quando sua fachada de superioridade é ameaçada” tem sentido de conformidade.

06. Veja a placa de trânsito abaixo:



No que concerne à crase, o acento grave foi empregado

- A) corretamente, porque **à 1 Km** exprime distância.
- B) corretamente, porque **à 1 Km** indica localização.
- C) equivocadamente, porque **à 1 Km** apresenta numeral.
- D) equivocadamente, porque **à 1 Km** é expressão masculina.

07. Observe o texto publicitário abaixo:



Considerando a tipologia textual, predomina, no *slogan* do anúncio do SESI, a forma

- A) injuntiva.
- B) informativa.
- C) descritiva.
- D) argumentativa.

08. Com relação ao emprego do hífen, estão grafados corretamente, segundo o Novo Acordo Ortográfico, os vocábulos:

- A) ultra-sonografia, ante-sala, superexecutivo.
- B) bem-sucedido, panamericano, antissocial.
- C) autoestima, micro-ônibus, sem-vergonha.
- D) infraestrutura, pós-graduação, pé de mesa.

09. Segue as novas regras ortográficas de acentuação gráfica a palavra

- A) odisseia.
- B) papeis.
- C) heróico.
- D) lençois.

10. Da charge de Maurício Pestana, depreende-se, também, que



Fonte: <http://www.chargeonline.com.br/>

- A) o preconceito racial, inevitavelmente, manifesta-se de forma explícita no Brasil.
- B) as faces veladas do preconceito racial espriam-se pelos diversos setores da sociedade brasileira.
- C) o assédio moral de conotações raciais é mais evidente no setor empresarial.
- D) as vítimas de preconceito racial no ambiente de trabalho devem combater o racismo institucional.

NAS QUESTÕES NUMERADAS DE 11 A 25, ASSINALE A ÚNICA ALTERNATIVA QUE RESPONDE CORRETAMENTE AO ENUNCIADO.

MATEMÁTICA

11. Uma academia de ginástica selecionou um grupo de **38** de seus atletas para uma competição esportiva envolvendo as modalidades de handebol, basquete e voleibol. Sabe-se que **16** desses atletas jogam handebol e basquete; **10** jogam handebol e voleibol; **18** jogam voleibol e basquete; **4** jogam as três modalidades e que ninguém joga apenas handebol ou apenas basquete. Dessa forma, o número de atletas que jogam voleibol é:

- A) 22
- B) 24
- C) 26
- D) 30

12. Um incêndio ocorrido num distrito industrial ocasionou prejuízos alarmantes, dizimando, inclusive, parte da área de proteção ambiental. Um funcionário do departamento ambiental de uma das empresas constatou que a parte da área de proteção ambiental dizimada, em dam^2 , corresponde ao módulo do valor mínimo assumido pela função $f(X) = 2.X^2 - 120.X + 1460$. A parte da área de proteção ambiental dizimada foi de:

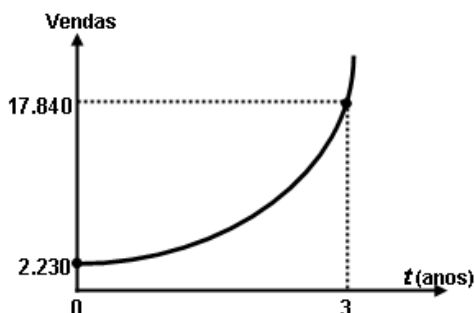
- A) 360 dam^2
- B) 340 dam^2
- C) 290 dam^2
- D) 270 dam^2

13. Um empresário, ao pagar $\frac{5}{12}$ de uma dívida contraída em razão dos investimentos de modernização da sua empresa, observou que, se pudesse pagar mais **R\$ 13.800,00**, ficaria devendo apenas $\frac{1}{5}$ da dívida contraída. A parcela da dívida que esse empresário pagou foi de:

- A) R\$ 15.000,00
- B) R\$ 16.300,00
- C) R\$ 17.200,00
- D) R\$ 18.000,00

14. No gráfico abaixo está representada a evolução das vendas de uma empresa nos últimos três anos, após anunciar seus produtos na internet, expressos por meio da função $f(t) = b.a^t$, onde a e b são constantes e t , o tempo em anos. Com base nesses dados, a projeção do número de vendas para o quinto ano será de:

- A) 71.360
- B) 64.000
- C) 53.520
- D) 35.680



15. Para calcular o **pH** de um efluente, os técnicos do departamento de controle ambiental utilizam a fórmula $\text{pH} = \log\left(\frac{1}{|\text{H}^+|}\right)$, onde $|\text{H}^+|$ é a concentração de íons H^+ nas amostras do efluente. Considerando que a concentração de íons é $|\text{H}^+| = 5 \times 10^{-5}$ e $\log 2 = 0,3$, o **pH** das amostras coletadas desse efluente é de:

- A) 3,6
- B) 4,3
- C) 6,4
- D) 7,2

16. A fim de atualizar os estoques para o Natal de 2012, um comerciante fez um empréstimo para ser pago em 3 prestações mensais, a uma taxa de **10% ao mês**, com capitalização mensal. A primeira prestação, no valor de **R\$ 2.530,00**, para 30 dias; a segunda, de **R\$ 2.783,00**, para 60 dias; a terceira, no valor de **R\$ 3.061,30**, para 90 dias. O valor do empréstimo contraído foi de:

- A) R\$ 8.374,30.
- B) R\$ 7.520,00.
- C) R\$ 7.200,00.
- D) R\$ 6.900,00.

NOÇÕES DE INFORMÁTICA





17. Quanto às zonas de segurança padrão definidas no Internet Explorer 8, é correto afirmar:

- I- É atribuída a todos os sites uma das quatro zonas de segurança: “Internet”, “Intranet Local”, “Sites Confiáveis” ou “Sites Restritos”. A zona que é atribuída a um site especifica as configurações de segurança que são usadas para ele.
- II- O nível de segurança definido para a zona denominada “Intranet Local” aplica-se a sites e conteúdos que estão armazenados em uma rede corporativa ou comercial.
- III- O nível de segurança definido para a zona denominada “Internet” aplica-se a todos os sites por padrão. Os únicos sites para os quais essa configuração de segurança não é usada são os sites da zona “Intranet Local” ou sites que foram inseridos especificamente nas zonas “Sites Confiáveis” ou “Sites Restritos”.
- IV- O nível de segurança para a zona da “Intranet Local” é definido por padrão como “Fraco”, podendo ser alterado para qualquer nível, enquanto o nível de segurança para a zona denominada “Internet” é definido por padrão como “Forte”, podendo ser alterado para “Fraco” ou para “Intermediário”.

O correto está em:

- A) I, II e III, apenas.
- B) I, II, III e IV.
- C) II e III, apenas.
- D) I e IV, apenas.

18. As teclas de atalho do Windows 7 servem para agilizar a interação do usuário com o sistema operacional, bem como para organizar a visualização de suas janelas. Para exibir a área de trabalho e minimizar todas as janelas, podemos usar respectivamente as seguintes combinações de teclas:

- A) Tecla do logotipo do Windows  +D e Tecla do logotipo do Windows  + M
- B) Tecla do logotipo do Windows  +E e Tecla do logotipo do Windows  + X
- C) Ctrl+Alt+Tab e Alt+Tab
- D) Alt+Enter e Alt+Del

19. A árvore de diretório do Sistema Operacional Linux possui diretórios específicos para o funcionamento, configuração e carga do sistema. Sobre o diretório **/etc** é CORRETO afirmar que possui:

- A) os comandos necessários durante a inicialização do sistema.
- B) os arquivos de dispositivos.
- C) os arquivos necessários de configuração específicos da máquina.
- D) as bibliotecas compartilhadas.

20. O roteador é um dispositivo que permite a interligação de redes distintas, além de:

- A) interligar segmentos de redes.
- B) receber os pacotes de um segmento da rede e repetir o pacote para o outro segmento.
- C) regenerar o sinal transmitido.
- D) receber os pacotes do nível inferior, realizar o tratamento do cabeçalho e descobrir o próximo destino.

21. Relacione o equipamento da Coluna 1 com a sua finalidade na Coluna 2.

Coluna 1

Coluna 2

- | | |
|---------------------|--|
| () Nobreak | (1) Proteção contra curto-circuito. |
| () Filtro de linha | (2) Corrigir distorções na energia elétrica. |
| () Estabilizador | (3) Corrigir o problema de sobretensão. |
| | (4) Fornecer energia para os equipamentos ligados nele, mesmo na ausência de energia da rede elétrica. |

A relação correta, de cima para baixo, está em:

- A) 4, 3 e 1.
- B) 4, 3 e 2.
- C) 4, 1 e 2.
- D) 1, 3 e 2.

REGULAMENTO DO SESI

22. O Serviço Social da Indústria (SESI), de acordo com o seu Regulamento, tem por finalidade estudar, planejar e executar medidas que contribuam, diretamente, para o bem-estar social dos trabalhadores na indústria e nas atividades assemelhadas, concorrendo para a melhoria do padrão de vida no país, e, bem assim, para o aperfeiçoamento moral e cívico, e o desenvolvimento do espírito da solidariedade entre as classes. Para atender à sua finalidade, as ações do SESI abrangem:

- A) o trabalhador da indústria, dos transportes, das comunicações e da pesca, e seus dependentes, bem como os diversos tipos de meio ambiente que condicionam a vida do trabalhador e de sua família.
- B) o trabalhador da indústria, do comércio, da caça e da pesca, e seus dependentes, bem como os diversos tipos de meio ambiente que condicionam a vida do trabalhador e de sua família.
- C) o trabalhador da indústria, dos serviços, da energia e da agricultura, e seus dependentes, bem como os diversos tipos de meio ambiente que condicionam a vida do trabalhador e de sua família.
- D) o trabalhador da indústria, do comércio e dos serviços, e seus dependentes, bem como os diversos tipos de meio ambiente que condicionam a vida do trabalhador e de sua família.

23. Reflita sobre as afirmativas a seguir.

- 1- O Serviço Social da Indústria (SESI) estimulará a parceria entre a indústria e o comércio exterior na busca de recursos financeiros para a melhoria e valorização da mão de obra regional.
- 2- Em toda e qualquer atividade, o Serviço Social da Indústria (SESI) dará realce ao processo educativo como meio de valorização da pessoa do trabalhador.
- 3- As ações do Serviço Social da Indústria (SESI) aos seus usuários têm como princípio básico orientador a metodologia do serviço social, que consiste em ajudar a ajudar-se, quando e quanto necessário: o indivíduo, o grupo e a comunidade.

O correto é:

- A) 1, apenas.
- B) 1 e 2, apenas.
- C) 2 e 3, apenas.
- D) 1, 2 e 3.

24. A aprovação do Estatuto dos Servidores do SESI, que estabelece os direitos e deveres dos funcionários da entidade em todo país, é efetuada por qual órgão normativo?

- A) Confederação Nacional da Indústria, de âmbito Nacional.
- B) Departamento Nacional do SESI, com jurisdição em todo o país.
- C) Conselho Nacional, com jurisdição em todo o país.
- D) Conselhos Regionais, com jurisdição nas bases territoriais correspondentes.

25. O Serviço Social da Indústria (SESI), na sua condição de entidade de direito privado, como empresa empregadora, tem reconhecida a autonomia dos órgãos regionais quanto à feitura, composição e peculiaridade de seus quadros empregatícios. Seus servidores, para os fins assistenciais, estão sujeitos:

- A) ao Estatuto dos Servidores do SESI.
- B) à Legislação do Trabalho e da Previdência Social.
- C) às normas específicas emanadas pela Confederação Nacional da Indústria.
- D) ao Instituto de Aposentadorias e Pensões dos Industriários.

CONHECIMENTOS ESPECÍFICOS

NAS QUESTÕES NUMERADAS DE 26 A 50, ASSINALE A ÚNICA ALTERNATIVA QUE RESPONDE CORRETAMENTE AO ENUNCIADO.

26. Devido às mudanças no processo da comunicação científica diante dos novos paradigmas, o crescente número de periódicos científicos ocasionou o uso intenso do formato eletrônico, sendo então definidas características básicas para a editoração desses materiais. Quanto à apresentação de Periódicos eletrônicos,

- A) o código do ISSN atribuído valerá tanto para a versão impressa quanto para a eletrônica.
- B) a originalidade é dispensada para os artigos do periódico eletrônico científico, mas exigida para os da versão impressa.
- C) no periódico eletrônico científico não há necessidade de constar o procedimento empregado para seleção de artigos a serem publicados.
- D) no periódico eletrônico científico devem constar resumo e palavras-chave na língua original do trabalho e em outra língua.

27. Relacione as definições da primeira coluna com os exemplos mostrados na segunda, considerando as disposições da norma 6034 de 2004 da ABNT, para apresentação de Índices:

<u>1ª coluna</u>	<u>2ª coluna</u>
I- Indicação que amplia as opções de consulta, remetendo a cabeçalhos correlatos.	(1) remissiva ver também.
II- Unidade do Índice que consiste em cabeçalho e indicativo de sua localização no texto.	(2) Indicativo.
III- Palavra ou símbolo que determina a entrada.	(3) Entrada.
IV- Número(s) da(s) página(s) ou outras indicação(ões) especificada(s), do local onde os itens podem ser localizados no texto.	(4) Cabeçalho.

Estão corretas as relações indicadas na letra:

- A) I-1, II-3, III-4, IV-2.
- B) I-2, II-4, III-3, IV-1.
- C) I-3, II-1, III-2, IV-4.
- D) I-4, II-2, III-1, IV-3.

28. De acordo com a norma 15.287 de 2005, atualizada em 2011, que dispõe sobre apresentação de projeto de pesquisa, marque os elementos pertencentes à parte pré-textual:

- A) capa, lombada, lista de abreviaturas e siglas.
- B) glossário, índices e anexos.
- C) folha de rosto, errata e sumário.
- D) capa, lombada e folha de rosto.

29. O planejamento e avaliação de sistemas de informação e todas as atividades relacionadas à informação, de modo geral, têm como um dos instrumentos fundamentais o estudo de usuários. Esse estudo possui varias técnicas utilizadas na coleta de dados. Quanto à técnica de Delfos, é correto afirmar que:

- A) envolve a prospecção da natureza quantitativa a partir de perguntas remetidas a pessoas experientes no tema em questão. Seu objetivo principal é identificar tendências.
- B) a reunião de um grupo relacionado com o problema e um moderador é essencial para assegurar que o assunto será discutido sem distorções. As vantagens da técnica consistem na obtenção de um maior número de informações com riqueza de detalhes.
- C) na coleta de dados, a sua fase inicial é quantitativa, com ênfase na tabulação das frequências dos termos contidos no texto. Em seguida, ela torna-se menos rígida, sendo possível a interpretação qualitativa dos dados.
- D) consiste em uma lista de questões formuladas pelo pesquisador, a serem respondidas pelos sujeitos pesquisados. A ausência do pesquisador, quando do preenchimento das questões, implica um maior cuidado na formulação dessas questões.

30. O termo que tem sido usado nos contextos digitais para designar o trabalho de organização dos recursos eletrônicos com base em seus conteúdos, de forma a possibilitar a posterior recuperação da informação dessas informações é:

- A) Indexação.
- B) Metadados.
- C) Catalogação.
- D) Ontologia.

31. O planejamento em Bibliotecas e unidades de informação deve ser coerente com os objetivos e estratégias definidos pela direção da organização e não, como às vezes observamos, navegar na direção oposta. Do ponto de vista das atividades ou de sua abrangência, pode ser incluída entre as várias categorias a organizacional. Em relação a esta categoria é correto afirmar que ela:

- A) refere-se aos produtos e serviços que se pretende oferecer ao público.
- B) refere-se ao esboço da estrutura que permite alcançar os objetivos previstos.
- C) refere-se aos recursos humanos, materiais e financeiros necessários.
- D) abrange os processos de produção e distribuição de produtos e serviços.

32. Sobre o formato MARC para dados bibliográficos, é correto afirmar que:

- A) como a descrição de cada campo é muito extensa para ser definida dentro do registro, foram definidas *tags* (etiquetas) de dois dígitos para identificar cada campo.
- B) os indicadores de subcampo podem ser apenas letras maiúsculas
- C) a repetitividade ou não de um campo ou subcampo está representada pelas abreviaturas R (Repetitivo) e NR (Não Repetitivo), descritas ao lado de cada campo e subcampo.
- D) apresenta somente um nível de catalogação, que é o nacional.

33. O Programa de Comutação Bibliográfica (COMUT) é uma rede de instituições conveniadas para a prestação de serviços que colocam à disposição suas coleções bibliográficas, possibilitando a transferência de informações técnico-científicas, em bases interdisciplinares e cooperativas, permitindo ao usuário o acesso ao acervo de instituições nacionais e em serviços de informação internacionais. Os tipos de documentos disponibilizados nesse programa são:

- A) livros no todo.
- B) periódicos no todo.
- C) artigos de periódicos.
- D) patentes.

34. De acordo com a AACR2, o termo “exegese” pode ser definido como:

- A) documento ou um grupo de documentos sob qualquer forma física, editado, distribuído ou tratado como uma entidade autônoma, constituindo a base de uma única descrição.
- B) comentário ou explicação detalhada, mais ligado à Bíblia, gramática ou leis.
- C) título abreviado de uma publicação, que aparece numa folha que antecede a página de rosto.
- D) entrada para parte de um item, já registrado sob uma entrada abrangente.

35. Com relação à Classificação Decimal Universal (CDU), considere as declarações a seguir:

- 1- a CDU originou-se do Sistema de Classificação Decimal de Dewey (CDD), 5ª edição de 1894.
- 2- a CDU não utiliza, na composição de sua notação, números decimais, sinais, símbolos, letras ou palavras.
- 3- os sinais da CDU são em número de quatro e são usados sempre para classificar assuntos simples.
- 4- as analíticas, ou auxiliares especiais, são de uso restrito às classes, ou subclasses, onde aparece a indicação de seu uso.

O correto está apenas em:

- A) 1 e 4.
- B) 2 e 4.
- C) 2 e 3.
- D) 1 e 3.

36. De acordo com Monte (2004), “digitalização é a tecnologia que toma uma fotografia eletrônica de um documento em papel e a armazena digitalmente num sistema computacional. Após sua conversão em imagens eletrônicas, através de um scanner, esses documentos são indexados, comprimidos e armazenados tanto em dispositivos de armazenamento óptico como em dispositivos de armazenamento magnético”. Uma das vantagens dessa tecnologia é que:

- A) o meio é analógico.
- B) tem padrões internacionais estabelecidos.
- C) é regulamentada por lei.
- D) a indexação do documento é feita durante o processo de captura ou automaticamente pelo sistema ou pelo operador.

37. Sobre o ponto de vista de Acesso livre, considera-se como característica dos arquivos de pesquisa:

- A) as revistas de acesso livre, mesmo quando recebem subsídios, costumam cobrar pela publicação.
- B) as revistas de acesso livre dispensam permissão expressa do autor para disponibilizar os conteúdos.
- C) o acesso livre é inteiramente compatível com a avaliação por pares (*peer review*).
- D) há apenas uma estratégia para implantar o acesso livre aos artigos de pesquisa.

38. A UNESCO desenvolveu um *software* livre para unidade de informação que armazena e recupera informações (especialmente base de dados) e tem como uma das principais vantagens a capacidade de gerenciar um número ilimitado de bases de dados, cada uma podendo conter dados totalmente diferentes. A recuperação dos registros obedece a certas condições e posterior ordenamento e impressão. Esse *software* chama-se:

- A) Avanti.
- B) CDS/ISIS.
- C) e-Science.
- D) miniBiblio 2.0.

39. A NBR 14724 de 2011, de trabalhos acadêmicos, define apêndice como:

- A) relação de palavras ou expressões técnicas de uso restrito ou de sentido obscuro, utilizadas no texto, acompanhadas das respectivas definições.
- B) texto ou documento elaborado pelo autor, a fim de complementar sua argumentação, sem prejuízo da unidade nuclear do trabalho.
- C) texto ou documento não elaborado pelo autor e que serve de fundamentação, comprovação e ilustração.
- D) relação de palavras ou frases, ordenadas segundo determinado critério, que localiza e remete para as informações contidas no texto.

40. Numere a segunda coluna de acordo com a primeira:

<u>1ª coluna</u>	<u>2ª coluna</u>
(A) EBSCO	() Possui um catálogo com diversas bases de dados brasileiras, separadas por área de conhecimento.
(B) Prossiga	() Reúne as principais editoras de revistas científicas internacionais de modo a oferecer um conjunto vasto de artigos científicos disponíveis <i>on line</i> .
(C) DotLib	() Especializada em prover à base de dados e publicações eletrônicas nas mais diversas áreas do conhecimento.
(D) B-on	() Oferece acesso às informações científicas através dos serviços de assinaturas impressas e eletrônicas, desenvolvimento e produção de bases de dados <i>on line</i> , disponibilizando acesso a diversas bases e milhares de periódicos eletrônicos.

A sequência correta, de cima para baixo, é:

- A) A, D, C, B.
- B) D, B, C, A.
- C) B, D, C, A.
- D) C, A, D, B.

41. A avaliação de desempenho de bibliotecas implica o uso de indicadores que refletem maior ou menor grau de produtividade. Com base nessa declaração é correto afirmar que:

- A) a estatística quantitativa de atividades fornece dados legítimos e a avaliação de desempenho faz a interpretação desses dados.
- B) a rapidez do processamento técnico não representa indicadores fiéis para avaliação de desempenho.
- C) o estudo sobre o uso da coleção não constitui um dado suficiente para identificar e avaliar os pontos fracos e fortes da biblioteca.
- D) indicadores são itens considerados para avaliar o desempenho de uma biblioteca, porém desnecessários para medir a eficácia dos serviços prestados.

42. O movimento de acesso aberto à informação surge como uma alternativa para se obter a literatura científica a baixo custo e irrestritamente disponível na Internet. Corresponde(m) aos produtos desse movimento:

- A) catálogo coletivo de publicações seriadas.
- B) *web site* de bibliotecas.
- C) catálogo *on line*.
- D) repositórios institucionais.

43. Para o tratamento técnico de publicações são utilizadas ferramentas de trabalho em que se incluem códigos, formatos, tabelas. Relacione a coluna da esquerda com a da direita, integrando os elementos correspondentes:

- | | |
|---------|--|
| 1- RDA | () linguagem em códigos para computador. |
| 2- OCLC | () padronização da descrição bibliográfica. |
| 3- ISBD | () catálogo coletivo internacional. |
| 4- XML | () descrição bibliográfica internacional. |

O correto está em:

- A) 2, 3, 1, 4
- B) 4, 3, 2, 1
- C) 2, 4, 3, 1
- D) 4, 3, 1, 2

44. Além do alto preço cotado, haja vista sua assinatura mediante consórcios, uma desvantagem que problematiza a manutenção de periódicos eletrônicos em bibliotecas é:

- A) a permanência do formato digital.
- B) a não interrupção de acesso.
- C) o pagamento pelo uso e não pela posse.
- D) o surgimento de novos títulos impressos.

45. A via verde refere-se ao autoarquivamento de artigos científicos no repositório institucional e é uma das estratégias para viabilizar o acesso aberto à informação científica. A segunda estratégia é assim identificada:

- A) periódicos eletrônicos com acesso livre ao conteúdo por ocasião de sua publicação.
- B) a visibilidade da produção científica de pesquisadores não se integra à política do autoarquivamento.
- C) o repositório institucional representa a produção científica de uma instituição, entretanto necessita de outras ferramentas para atingir a ampla disseminação dessa literatura.
- D) os resultados de pesquisa disponíveis na internet dispensam a contribuição dos repositórios digitais.

46. Relacione os produtos de informação com os respectivos serviços:

- | | |
|----------------------------------|---|
| 1- SEER | () biblioteca virtual. |
| 2- SciFinder | () editoração de periódicos eletrônicos. |
| 3- IEEE | () base de dados em química. |
| 4- Portal de Periódicos da CAPES | () periódico eletrônico em engenharia. |

O correto está em:

- A) 1, 3, 4, 2
- B) 3, 4, 1, 2
- C) 4, 1, 2, 3
- D) 4, 3, 1, 2

47. A transferência de livros do acervo geral para uma área menos acessível devido à não circulação pelo fator data e substituição por novas edições caracteriza:

- A) o descarte.
- B) o desbaste.
- C) a avaliação.
- D) a obsolescência.

48. Para selecionar bases de dados relevantes para a prestação do serviço de informação em determinado assunto, um dos critérios que deve ser considerado é:

- A) o maior número de referências sobre o assunto.
- B) o menor custo.
- C) que contenha vários idiomas.
- D) que inclua diversos tipos de documentos.

49. Sobre o Portal de Periódicos da Capes é correto afirmar que:

- A) por sua natureza, os *e-prints* não estão disponíveis no Portal.
- B) trabalhos acadêmicos fazem parte do Portal, exceto Livros.
- C) publicações oficiais não estão incluídas no Portal.
- D) obras de referência fazem parte do acervo do Portal.

50. O ciclo da informação pressupõe que o documento é o objeto portador da informação. Nesse contexto, pode-se afirmar que:

- A) a disseminação da informação corresponde ao processo do uso da informação.
- B) o processo da comunicação compreende a assimilação da informação.
- C) o uso da informação está relacionado à produção do conhecimento.
- D) construção, comunicação e uso da informação representam o ciclo da informação.