

Engenheiro Eletrônico

Prezado(a) candidato(a):

Assine e coloque seu número de inscrição no quadro abaixo. Preencha, com traços firmes, o espaço reservado a cada opção na folha de resposta.

Nº de Inscrição

Nome

**PROVA DE CONHECIMENTOS ESPECÍFICOS – CÓD. 13**

**QUESTÃO 1:**

Fechando-se uma chave, uma fonte de tensão constante de 20 V excita um circuito série (R-L) onde  $R=10\ \Omega$  e  $L=0,1\text{H}$ . Após cinco constantes de tempo, a corrente será aproximadamente:

- a) 2A
- b) 0,5A
- c) 5A
- d) 4A

**QUESTÃO 2:**

Um sistema físico que tenha uma resposta natural senoidal excitado em/ou próximo a uma de suas frequências naturais reage:

- a) Fragilmente.
- b) Vigorosamente.
- c) Suavemente.
- d) Indiferentemente.

**QUESTÃO 3:**

Um circuito (R,L,C) cujas frequências naturais de sua equação característica são raízes reais e distintas é conhecido por:

- a) Subamortecido.
- b) Superamortecido.
- c) Criticamente amortecido.
- d) Semi-amortecido.

**QUESTÃO 4:**

A frequência ressonante é definida como a frequência em que a impedância de um circuito (R,L,C) em série ou a admitância de um circuito (R,L,C) em paralelo é :

- a) Puramente imaginária.
- b) Real e imaginária.
- c) Puramente real.
- d) Distorcida.

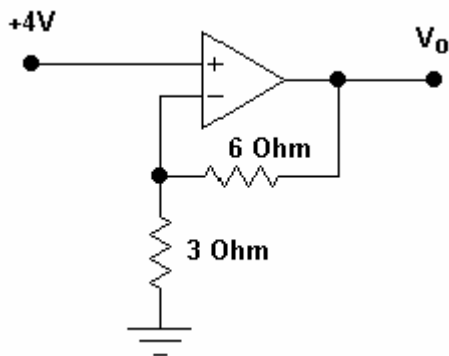
**QUESTÃO 5:**

Em relação a um circuito de segunda ordem, pode-se afirmar, **EXCETO**:

- a) A resposta forçada terá constantes arbitrárias.
- b) A resposta natural terá constantes arbitrárias.
- c) A resposta completa será a soma da resposta natural mais a resposta forçada.
- d) As constantes arbitrárias são determinadas em função das condições iniciais de energia.

**QUESTÃO 6:**

No circuito abaixo, a tensão de saída  $V_0$  é igual a:



- a) 2V
- b) 18V
- c) 9V
- d) 12V

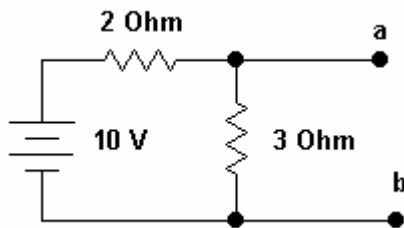
**QUESTÃO 7:**

Uma fonte de tensão alternada alimenta uma impedância equivalente dada por  $(2+j3) \Omega$ . Em relação a esse circuito, é **CORRETO** afirmar que a corrente total está:

- a) adiantada em relação à tensão.
- b) em fase com a tensão.
- c) atrasada em relação à tensão.
- d) noventa graus adiantada em relação à tensão.

**QUESTÃO 8:**

O circuito equivalente de norton à esquerda dos terminais (a-b) indicados é representado, respectivamente, por uma fonte de corrente e resistência equivalente cujos valores são:



- a) 5A e  $1,2 \Omega$
- b) 2A e  $5 \Omega$
- c) 5A e  $5 \Omega$
- d) 2A e  $1,2 \Omega$

**QUESTÃO 9:**

Assinale a afirmativa **CORRETA**:

- a) A potência ativa trifásica de uma carga desequilibrada é dada por  $\sqrt{3} \cdot V_L \cdot I_L \cdot \cos\phi$ .
- b) A tensão fase-neutro é igual a  $\sqrt{3}$  vezes a tensão de linha.
- c) A potência ativa trifásica de uma carga equilibrada é dada por  $\sqrt{3} \cdot V_{FN} \cdot I_L \cdot \cos\phi$ .
- d) A potência reativa trifásica de uma carga equilibrada é dada por  $\sqrt{3} \cdot V_L \cdot I_L \cdot \sin\phi$ .

**QUESTÃO 10:**

Um circuito apresenta um fator de potência de 0,92 ind. A tensão que o alimenta será dobrada. Nessa nova condição, o fator de potência desse circuito valerá:

- a) 0,46ind
- b) 1,84ind
- c) 0,92ind
- d) 0,2ind

**QUESTÃO 11:**

Um conversor de 6 pulsos é alimentado por uma rede trifásica de 415 V, com uma reatância de  $0,3 \Omega/\text{fase}$ . A tensão de carga da saída para ângulos de atraso de  $0^\circ$  e  $45^\circ$ , para uma corrente de carga de 40A, vale respectivamente:

- a) 54 V RMS e 38 V RMS.
- b) 72 V RMS e 88 V RMS.
- c) 220 V RMS e 380 V RMS.
- d) 388 V RMS e 272 V RMS.

**QUESTÃO 12:**

São características de um amplificador operacional ideal, **EXCETO**:

- a) Largura da banda = 0
- b) Ganho de tensão =  $-\infty$
- c) Resistência de saída  $R_o = 0$
- d) Resistência de entrada  $R_i = \infty$

**QUESTÃO 13:**

“ É um amplificador que o ponto de operação e o sinal de entrada são tais que a corrente no circuito de saída flui ( circula ) durante todo o tempo. Esse amplificador opera, essencialmente, sobre uma posição linear da sua característica.” Essa definição melhor se aplica a um amplificador:

- a) Classe AB.
- b) Classe A.
- c) Classe B.
- d) Classe C.

**QUESTÃO 14:**

São objetivos das técnicas de desenvolvimento estruturado de algoritmos, **EXCETO**:

- a) Facilitar a sua manutenção e a sua modificação.
- b) Antecipar a comprovação da sua correção.
- c) Evitar refinamentos sucessivos dos algoritmos.
- d) Facilitar o desenvolvimento dos algoritmos.

**QUESTÃO 15:**

“Correspondem a posições de memória, identificadas por um mesmo nome, individualizadas por índices e cujo conteúdo é de mesmo tipo.” Esse conceito melhor se aplica a variáveis compostas:

- a) unidimensionais.
- b) multidimensionais.
- c) homogêneas.
- d) heterogêneas.

**QUESTÃO 16:**

A tensão contínua obtida por um retificador de tipo ponte é 275 V. O valor da máxima tensão inversa que cada diodo deve suportar é, aproximadamente:

- a) 275 V.
- b) 432 V.
- c) 175 V.
- d) 550 V.

**QUESTÃO 17:**

São exemplos de memórias de um computador, **EXCETO**:

- a) ROM.
- b) EPROM.
- c) RAM.
- d) REM.

**QUESTÃO 18:**

Um dispositivo que converte diretamente energia para uma onda de frequência menor, a partir de uma fonte de frequência mais alta, é um:

- a) Inversor.
- b) Cicloconversor.
- c) Conversor.
- d) Demarrador.

**QUESTÃO 19:**

“A saída de uma porta \_\_ assume o estado 1 se e somente se todas as entradas assumem o estado 1.” A porta que completa adequadamente a afirmação dada é:

- a) E
- b) OU
- c) NE
- d) NOU

**QUESTÃO 20:**

De acordo com o artigo 22º, da Lei 8666/93 (Lei de Licitações e Contratos Administrativos), são modalidades de licitação, **EXCETO**:

- a) Convite
- b) Alienação
- c) Concurso
- d) Leilão

**Todas as questões são relacionadas com o Código de Trânsito Brasileiro (Lei n.º 9.503, de 23-9-97, com as alterações posteriores).**

**QUESTÃO 21:**

Segundo consta das Disposições Preliminares do citado Código, considera-se **trânsito** a utilização das vias por pessoas, veículos e animais, isolados ou em grupos, conduzidos ou não, para os fins de:

- a) circulação e operação de carga ou descarga, apenas.
- b) circulação, apenas.
- c) circulação, parada, estacionamento e operação de carga ou descarga.
- d) circulação e estacionamento, apenas.

**QUESTÃO 22:**

Nos termos do Código de Trânsito Brasileiro, incluem-se entre as vias terrestres, **EXCETO**:

- a) ruas, avenidas.
- b) rodovias.
- c) logradouros, caminhos.
- d) praias não abertas à circulação pública.

**QUESTÃO 23:**

As disposições do Código de Trânsito Brasileiro são aplicáveis:

- a) apenas aos proprietários e aos condutores dos veículos nacionais ou estrangeiros.
- b) a qualquer veículo, aos proprietários e aos condutores dos veículos nacionais ou estrangeiros e às pessoas nele expressamente mencionadas.
- c) apenas aos motoristas habilitados.
- d) apenas aos veículos e aos respectivos proprietários.

**QUESTÃO 24:**

Incluem-se entre os órgãos que compõem o Sistema Nacional de Trânsito, **EXCETO:**

- a) Conselho Nacional de Segurança Pública – CONASP.
- b) Conselho Nacional de Trânsito – CONTRAN.
- c) Conselhos Estaduais de Trânsito – CETRAN.
- d) Conselho de Trânsito do Distrito Federal – CONTRANDIFE.

**QUESTÃO 25:**

São atribuições do Conselho Nacional de Trânsito – CONTRAN, **EXCETO:**

- a) coordenar os órgãos do Sistema Nacional de Trânsito, objetivando a integração de suas atividades.
- b) dirimir conflitos sobre circunscrição e competência de trânsito no âmbito dos Municípios.
- c) aprovar os dispositivos de sinalização e os dispositivos e equipamentos de trânsito.
- d) estabelecer as diretrizes da Política Nacional de Trânsito.

**QUESTÃO 26:**

Compete aos órgãos ou entidades executivos de trânsito dos Estados e do Distrito Federal, no âmbito de sua circunscrição, **EXCETO:**

- a) licenciar veículos, expedindo o Certificado de Registro e o Licenciamento Anual, mediante delegação do órgão federal competente.
- b) estabelecer, em conjunto com as Polícias Militares, as diretrizes para o policiamento ostensivo de trânsito.
- c) realizar, fiscalizar e controlar o processo de formação, aperfeiçoamento, reciclagem e suspensão de condutores.
- d) implantar, manter e operar sistema de estacionamento rotativo pago nas vias.



### **QUESTÃO 27:**

Com base nas normas gerais de circulação e conduta, é correto afirmar, **EXCETO**:

- a) A circulação far-se-á pelo lado direito da via, admitindo-se as exceções devidamente sinalizadas.
- b) O condutor não poderá efetuar ultrapassagem nas interseções e suas proximidades.
- c) A operação de carga ou descarga não é considerada estacionamento.
- d) Nas vias não iluminadas, o condutor deve usar luz alta, exceto ao cruzar com outro veículo ou ao segui-lo.

### **QUESTÃO 28:**

Quando veículos, transitando por fluxos que se cruzem, se aproximarem de local não sinalizado, terão preferência de passagem, **EXCETO**:

- a) no caso de apenas um fluxo ser proveniente de rodovia, aquele que estiver circulando por ela.
- b) no caso de rotatória, aquele que estiver circulando por ela.
- c) em outros casos que não os mencionados nas alternativas **a** e **b**, aquele que vier pela direita do condutor.
- d) no caso de mais de um fluxo ser proveniente de rodovia, aquele que vier pela esquerda do condutor.

### **QUESTÃO 29:**

É **INCORRETO** afirmar que os veículos destinados a socorro de incêndio e salvamento, os de polícia, os de fiscalização e operação de trânsito e as ambulâncias:

- a) gozam de livre circulação, estacionamento e parada quando em serviço de urgência e devidamente identificados por dispositivos regulamentares de alarme sonoro e iluminação vermelha intermitente.
- b) devem utilizar, independentemente da efetiva prestação de serviço de urgência, dispositivos de alarme sonoro e de iluminação vermelha intermitente.
- c) têm sua proximidade anunciada pelos dispositivos acionados, caso em que todos os condutores devem deixar livre a passagem pela faixa da esquerda, indo para a direita da via e parando, se necessário.
- d) têm prioridade de passagem, devendo circular, na via e no cruzamento, com velocidade reduzida e com os devidos cuidados de segurança, observadas as demais normas do Código de Trânsito Brasileiro.

### **QUESTÃO 30:**

O condutor, ao perceber que outro que o segue tem o propósito de ultrapassá-lo, deverá, se estiver circulando pela faixa da esquerda:

- a) manter-se na faixa pela qual está circulando, sem acelerar a marcha.
- b) deslocar-se para a faixa da direita, acelerando a marcha.
- c) deslocar-se para a faixa da direita, sem acelerar a marcha.
- d) manter-se na faixa pela qual está circulando, acelerando a marcha.

### **QUESTÃO 31:**

Será utilizado farol de luz baixa no veículo nas seguintes hipóteses, **EXCETO**:

- a) durante a noite.
- b) durante o dia, nos túneis providos de iluminação pública.
- c) durante o dia e a noite, no caso dos ciclos motorizados e dos veículos de transporte coletivo regular de passageiros, estes circulando em faixas próprias a eles destinadas.
- d) durante o dia ou a noite, em imobilizações ou situações de emergência.

### **QUESTÃO 32:**

Onde não existir sinalização regulamentadora, a velocidade máxima, nas vias urbanas, será a indicada nas alternativas abaixo, **EXCETO**:

- a) oitenta quilômetros por hora, nas vias de trânsito rápido.
- b) sessenta quilômetros por hora, nas vias arteriais.
- c) quarenta quilômetros por hora, nas vias coletoras.
- d) vinte quilômetros por hora, nas vias locais.

### **QUESTÃO 33:**

Nas vias rurais, quando não houver acostamento ou quando não for possível a utilização dele, a circulação de pedestres, na pista de rolamento, será feita nas seguintes condições, **EXCETO**:

- a) com prioridade sobre os veículos.
- b) na própria faixa de trânsito.
- c) em fila única.
- d) em sentido contrário ao do deslocamento de veículos.

### **QUESTÃO 34:**

No que se refere à circulação de pedestres na pista de rolamento, serão observadas as seguintes disposições, **EXCETO**:

- a) Nas interseções e em suas proximidades, onde não existam faixas de travessia, os pedestres devem atravessar a via na continuação da calçada.
- b) Onde não houver faixa ou passagem, o cruzamento da via deverá ser feito em sentido perpendicular ao de seu eixo.
- c) Os pedestres terão prioridade de passagem mesmo que não tenham iniciado a travessia e haja mudança do semáforo liberando a passagem dos veículos.
- d) Os pedestres deverão utilizar as faixas ou passagens a eles destinadas, sempre que estas existirem numa distância de até cinquenta metros deles.

### **QUESTÃO 35:**

O direito de solicitar aos órgãos ou entidades do Sistema Nacional de Trânsito sinalização, fiscalização e implantação de equipamentos de segurança, bem como de sugerir alterações em normas relativas a trânsito, é assegurado:

- a) apenas a agentes públicos.
- b) apenas a entidades públicas.
- c) apenas a autoridades de trânsito.
- d) a todo cidadão ou entidade civil.

### **QUESTÃO 36:**

Constitui infração gravíssima, punível com multa (cinco vezes) e apreensão do veículo:

- a) Dirigir veículo com Carteira Nacional de Habilitação ou Permissão para Dirigir cassada ou com suspensão do direito de dirigir.
- b) Deixar o condutor ou passageiro de usar o cinto de segurança.
- c) Dirigir sem atenção ou sem os cuidados indispensáveis à segurança.
- d) Atirar do veículo ou abandonar na via objetos ou substâncias.

### **QUESTÃO 37:**

**Estacionar o veículo nas esquinas e a menos de cinco metros do bordo do alinhamento da via transversal é infração de trânsito a respeito da qual assim dispõe o Código de Trânsito Brasileiro:**

- a) INFRAÇÃO – Média; PENALIDADE – Multa; MEDIDA ADMINISTRATIVA – Remoção do veículo.
- b) INFRAÇÃO – Leve; PENALIDADE – Multa.
- c) INFRAÇÃO – Gravíssima; PENALIDADE – Multa (três vezes) e suspensão do direito de dirigir; MEDIDA ADMINISTRATIVA – Recolhimento do documento de habilitação.
- d) INFRAÇÃO – Grave; PENALIDADE – Multa e apreensão do veículo.

### **QUESTÃO 38:**

Considerados os conceitos e definições constantes do Anexo I do Código de Trânsito Brasileiro, assinale a alternativa **INCORRETA**.

- a) **ciclofaixa** – parte da pista de rolamento destinada à circulação exclusiva de ciclos, delimitada por sinalização específica.
- b) **conversão** – movimento em ângulo, à esquerda ou à direita, de mudança da direção original do veículo.
- c) **passagem de nível** – todo cruzamento de nível entre uma via e uma linha férrea ou trilho de bonde com pista própria.
- d) **via arterial** – aquela caracterizada por acessos especiais com trânsito livre, sem interseções em nível, sem acessibilidade direta aos lotes lindeiros e sem travessia de pedestres em nível.

### **QUESTÃO 39:**

Nos termos do já citado Anexo I, **o obstáculo físico, colocado na pista de rolamento, destinado à ordenação dos fluxos de trânsito em uma interseção**, identifica-se como:

- a) acostamento.
- b) ilha.
- c) bordo da pista.
- d) canteiro central.

### **QUESTÃO 40:**

Nos termos do mesmo Anexo, a **imobilização do veículo com a finalidade e pelo tempo estritamente necessário para efetuar embarque ou desembarque de passageiros** é identificada como:

- a) estacionamento.
- b) interrupção de marcha.
- c) parada.
- d) manobra.

### A vida em cliques

Era uma vidinha monótona sem perspectivas: medíocre emprego numa empresa, as conversas inconseqüentes com os amigos, o trânsito congestionado. Mas aí ele voltava para casa e podia, enfim, viver uma aventura.

Na Internet, claro. Navegador infatigável, percorrera um território humano desconhecido e às vezes inquietante, até encontrá-la, primeiro em uma sala de bate-papo, depois em mensagens privadas. Conhecia-a apenas por *Solly* (Solitária?) e pouco sabia de sua vida. Mas eram, sim, almas-irmãs. Partilhavam os mesmos gostos, as mesmas inquietudes, as mesmas secretas aspirações. E ficavam horas trocando mensagens.

Quem não gostava, naturalmente, era a mulher. Estavam casados havia oito anos, não tinham filhos. Ela também trabalhava, claro – como sustentar uma casa e a Internet, com um emprego só? - e também tinha o seu quinhão de amargura. Que despejava no marido: você fica aí nessa Internet e não dá bola pra mim, não tenho com quem falar. Por isso, quando ela chegava do emprego, lá pelas dez da noite, ele tinha de precipitadamente desligar o computador. Clique: lá se ia a *Solly*. Lá se ia a única pessoa que para ele tinha importância.

Ah, se pudesse fazer o mesmo com a mulher. Se houvesse um dispositivo eletrônico capaz de fazer as criaturas sumirem... Tudo o que ele teria de fazer era dar um clique, e pronto, a incômoda esposa estaria deletada de sua existência.

Momentaneamente, claro. Porque a verdade é que não podia viver sem ela. Acostumara-se, pronto, sentia falta dela. De modo que seu dispositivo eletrônico permitira que, quando necessário, ele a acessasse. Seria a vida perfeita.

Seria? Não. Porque numa dessas vezes a mulher retornaria do ciberespaço com um vírus qualquer. Um vírus que a faria, por exemplo, muito atraente aos olhos do vizinho do lado. Ou seja: um vírus que tornaria a sua vida incompreensível, infernal. Nem tudo, infelizmente, se resolve por cliques.

(Moacyr Scliar, Folha de S. Paulo, Cotidiano, 04/2000)

### **QUESTÃO 41:**

Todas os comentários tecidos sobre o texto são adequados, **EXCETO**.

- a) A narrativa é desenvolvida por narrador-personagem; essa figura, além de contar a história, atua como uma das personagens na trama narrativa.
- b) O narrador define-se como uma figura onisciente. É um ser que conhece tudo sobre as personagens, isto é, através dele somos informados, por exemplo, sobre o estado de espírito das personagens, seus sentimentos, intenções e pensamentos.
- c) A despeito de o texto ser uma crônica literária, pode-se, a partir do que nele é representado, refletir sobre situações que afligem as pessoas na vida cotidiana.
- d) O texto é uma crônica cuja trama narrativa envolve situações e dilemas semelhantes aos que se encontram na vida cotidiana.

### **QUESTÃO 42:**

Assinale alternativa que descreve de forma **INADEQUADA** o modo como o autor trata o assunto ao longo do texto.

- a) Do 1º ao 3º parágrafos, o autor apresenta como se desenvolve a vida de aventura da personagem e como a esposa reage à falta de atenção do marido.
- b) No 5º parágrafo, o narrador revela o sentimento que o marido tem pela esposa. A despeito de uma experiência amorosa, no mundo virtual, a personagem não consegue viver sem a esposa.
- c) No último parágrafo, fica clara a frustração sobre a impossibilidade de que nem tudo na vida pode ser resolvido num passe de mágica, isto é, por cliques.
- d) No último parágrafo, nota-se que se descarta a hipótese de que o feitiço poderia virar contra o feiticeiro, isto é, a esposa, sem a atenção do marido, poderia ser desejada por outros homens.

### QUESTÃO 43:

A respeito do texto, **NÃO** é correto afirmar que:

- a) é uma narrativa cujo final ou desfecho não lembra os que se encontram nos contos de fada: *e viveram felizes para sempre*.
- b) É possível inferir que se pode viver uma aventura, mesmo que seja num mundo virtual.
- c) O título “A vida em cliques” é caracteristicamente metafórico, ou seja, sugere a idéia de uma vida feita mediante *passes de mágica*.
- d) é uma narrativa, entrecortada por fatos da vida de um casal, que exprime os grandes sentimentos humanos.

### QUESTÃO 44:

Ao longo da narrativa, há passagens que expõem a voz do narrador, através da qual se nota um tom avaliativo. Todas as expressões em negrito concorrem para promover tal efeito, **EXCETO**:

- a) Tudo que ele teria de fazer era dar um clique, **e pronto**, a incômoda esposa estaria deletada.
- b) Quem não gostava, **naturalmente**, era a mulher.
- c) Por isso, quando ela chegava do emprego, lá pelas dez da noite, ele tinha de **precipitadamente** desligar o computador.
- d) Estavam casados havia oito anos, não tinham filhos. Ela também trabalhava, **claro – como sustentar uma casa, e a internet com um emprego só?**

### **QUESTÃO 45:**

Leia o trecho abaixo:

Era uma vidinha monótona sem perspectivas: medíocre emprego numa empresa, as conversas inconseqüentes com os amigos, o trânsito congestionado. Mas aí ele voltava para casa e podia, enfim, viver uma aventura.

- I. No trecho, a abertura da narração, verifica-se uma mudança na situação narrada: a vida monótona deixada para trás e o anúncio de uma vida de aventura.
- II. As passagens, “*medíocre emprego numa empresa*”, “*as conversas inconseqüentes com os amigos*”, “*o trânsito congestionado*”, descrevem e explicam o que se pode, segundo o autor, tomar como “*uma vidinha monótona sem perspectivas*”.
- III. O articulador **Mas** é uma pista lingüística que, estrategicamente, contribui para o leitor perceber que o fluxo da informação, na trama narrativa, será alterado.

A respeito do trecho em exame, é **CORRETO** afirmar que:

- a) apenas o item I está correto.
- b) apenas os itens I e II estão corretos.
- c) apenas o item II está correto.
- d) os itens I, II e III estão corretos.

### **QUESTÃO 46:**

Sobre o trecho que segue, todas as considerações se apresentam adequadas, **EXCETO**:

Ah, se pudesse fazer o mesmo com a mulher. Se houvesse um dispositivo eletrônico capaz de fazer as criaturas sumirem... Tudo o que ele teria de fazer era dar um clique, e pronto, a incômoda esposa estaria deletada de sua existência.

- a) A voz que se anuncia nesse trecho é a do narrador através da qual se deixa revelar um suposto desejo da personagem (o marido).
- b) A voz que se anuncia no trecho é a do narrador que deixa revelar um suposto desejo que ele próprio gostaria de que fosse realizado pela personagem (o marido).
- c) A expressão “**e pronto**” encarna um sentido equivalente ao de “resolvido o suposto problema”, o qual é assim descrito: a incômoda esposa estaria deletada de sua existência.
- d) As formas verbais - se **pudesse fazer** o mesmo com a mulher; se **houvesse** um dispositivo eletrônico – exprimem um fato hipotético e irreal que se definem como condições para efetivar o suposto desejo: o sumiço da mulher.



### **QUESTÃO 47:**

É muito comum em narrativas o narrador inserir falas da personagem em meio à sua própria fala. Tal expediente é chamado de discurso indireto livre. Assinale a alternativa que exemplifica esse recurso.

- a) (...) também tinha seu quinhão de amargura. Que despejava no marido: você fica aí nessa Internet e não dá bola pra mim, não tenho com quem falar.
- b) Seria a vida perfeita. Seria? Não. Por que numa dessas vezes a mulher retornaria do ciberespaço (...).
- c) Ela também trabalhava, claro – como sustentar uma casa, e a internet com um emprego só?
- d) Acostumara-se, pronto, sentia falta dela. De modo que seu dispositivo eletrônico permitira que, quando necessário, ele a acessasse. Seria a vida perfeita.

### **QUESTÃO 48:**

Para o trecho abaixo foram propostas algumas alterações. Assinale a alternativa em que a mudança ocorrida não compromete o sentido previsto no trecho original.

Mas aí ele voltava para casa e podia, enfim, viver uma aventura. Na Internet, claro.
---

- a) Mas aí ele voltava para casa e podia, por fim, viver uma aventura, mas apenas na Internet, é claro.
- b) Mas aí, se ele voltasse para casa, poderia, finalmente, viver uma aventura, apenas na Internet.
- c) Mas quando ele voltava para casa podia viver, enfim, uma aventura, mas na Internet, claro.
- d) Ele voltava para casa a fim de viver uma aventura, na Internet, certamente.

### **QUESTÃO 49:**

Sobre a organização das informações veiculadas no 3º parágrafo, é **CORRETO** afirmar que:

- a) A causa que explica o fato de o marido desligar precipitadamente o computador é descrita a partir da introdução do parágrafo até o termo *quinho*.
- b) O termo **Clique** exprime, a um só tempo, a idéia da ação praticada pelo personagem o encerramento, precipitado, da interação vivenciada pelo casal.
- c) Na passagem: “ *Ela também trabalhava, claro – como sustentar uma casa, e a internet com um emprego só?*”, em que se registra a voz do narrador, fica subentendido que, para manter o conforto no lar, é preciso que a mulher participe do orçamento da casa
- d) A repetição da expressão *lá se ia* concorre para reforçar a idéia de despedida, de afastamento indesejado e de perda da pessoa amada.

### **QUESTÃO 50:**

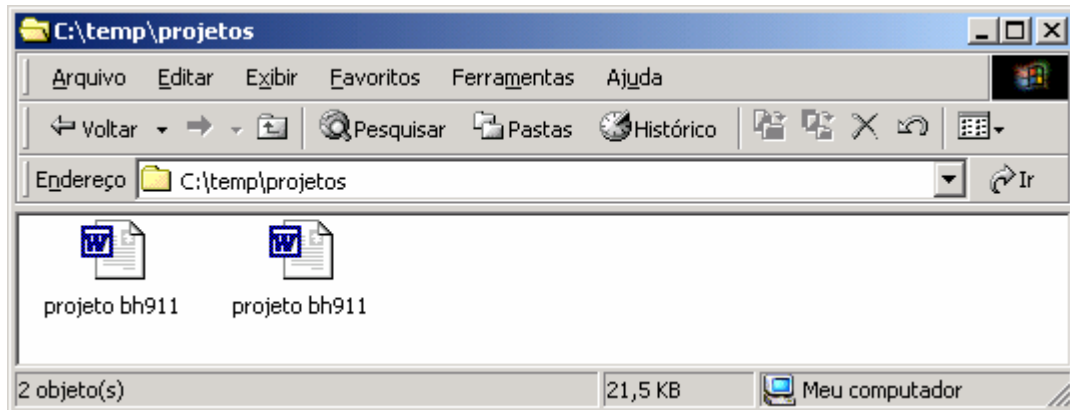
Sobre o trecho que segue, é **INADEQUADO** afirmar que:

“ *Você fica aí nessa internet e não dá bola pra mim, não tenho com quem falar*”

- a) a referência do pronome **Você** corresponde à figura do marido.
- b) é uma reprodução da fala da esposa feita pelo narrador.
- c) é uma fala que caracteriza uma linguagem formal, através da qual se faz um apelo.
- d) recupera-se um tom de desdém e desprezo na fala da esposa por meio das expressões **aí nessa** Internet.

**QUESTÃO 51:**

Suponha que uma pasta esteja sendo exibida pelo Windows Explorer e os seguintes arquivos são exibidos:



Aqui existem um arquivo do tipo RTF e outro do tipo DOC. Você precisa imprimir o arquivo de nome “projeto bh911.doc”. Uma opção para descobrir qual é o tipo (extensão) desses arquivos é a configuração do modo de exibir a pasta. Tal opção está disponível via o menu “Ferramentas” → “Opções de Pasta” → Aba “Modo de Exibição” → limpando o *checkbox* da opção “Ocultar extensões de tipos de arquivo conhecidos”. Existem outras formas de visualizar o tipo de um arquivo. Apenas uma das opções abaixo não permite a exibição do tipo de arquivo. Marque a alternativa que **não permite** ao usuário visualizar o tipo de um arquivo exibido na figura:

- Posicionar o cursor do mouse sobre o arquivo.
- Clicar com o botão da direita sobre o arquivo.
- Clicar no menu Exibir→Detalhes.
- Clicar no menu Exibir→Lista.

### **QUESTÃO 52:**

Suponha que exista um arquivo de nome “teste.txt”, na pasta C:\temp. Esse arquivo está sendo editado pelo Microsoft Word, e o usuário está efetuando modificações ainda não salvas no disco. Deseja-se fazer uma cópia desse arquivo na pasta C:\temp utilizando para isso o Windows Explorer, menu Editar, opções Copiar e Colar. Marque a alternativa **CORRETA**:

- a) Uma cópia será feita com sucesso, e as modificações feitas no arquivo em edição farão parte do arquivo resultante da cópia.
- b) Uma cópia não será permitida, pois não pode haver duas cópias de um mesmo arquivo em um mesmo diretório.
- c) Uma cópia será feita com sucesso, mas as modificações feitas no arquivo em edição não farão parte do arquivo resultante da cópia.
- d) Uma cópia não será permitida, pois o arquivo está sendo editado.

### **QUESTÃO 53:**

Suponha que um usuário do Microsoft Word deseja imprimir parte de um documento. Para isso ele configurou a caixa de impressão da seguinte maneira:

The image shows the Print dialog box in Microsoft Word. The 'Intervalo de páginas' (Page range) section has three radio buttons: 'Todos' (All), 'Página atual' (Current page), and 'Seleção' (Selection). The 'Páginas:' field is selected and contains the text '3;7-9;11;12'. Below this field, there is a note: 'Separe com ponto-e-vírgula os números e/ou intervalos de páginas a serem impressos. Ex.: 1;3;5-12;4'. The 'Cópias' (Copies) section has a 'Número de cópias:' (Number of copies) spinner set to 3 and an unchecked 'Agrupar' (Group) checkbox. The 'Zoom' section has 'Páginas por folha:' (Pages per page) set to 1 página and 'Ajustar ao tamanho do papel:' (Adjust to paper size) set to Sem dimensionamento. The 'Imprimir:' (Print) dropdown is set to 'Documento' and the 'Imprimir:' (Print) dropdown is set to 'Todas as páginas do intervalo'. At the bottom, there are buttons for 'Opções...' (Options...), 'OK', and 'Cancelar' (Cancel).

Marque a alternativa **CORRETA**.

- a) Todas as páginas do documento serão impressas.
- b) A página 8 será impressa.
- c) Um total de cinco páginas será impresso.
- d) Um total de quinze páginas será impresso.

### **QUESTÃO 54:**

Veja o texto extraído da ajuda on-line do Microsoft Word:

*“Caso um documento deva ser revisado por seu grupo de trabalho, e você deseje ter o controle final sobre as alterações que devem ser aceitas ou rejeitadas, será possível preparar cópias do documento e distribuí-las para o grupo de trabalho para revisão e marcação eletrônicas. Quando o controle de alterações está ativado, o Microsoft Word usa marcas de revisão para indicar alterações controladas. Após o documento ser revisado, será possível ver as alterações feitas pelos diferentes revisores — as alterações de cada revisor são marcadas com uma cor diferente. Após exibir as alterações controladas, você poderá aceitar ou rejeitar cada alteração.*

Esse recurso do Microsoft Word pode ser ativado a partir do menu “Ferramentas” → “Controlar Alterações”. Marque a alternativa **INCORRETA** sobre marcas de revisão do Word.

- a) A comparação de uma cópia editada de um documento com sua versão original mostra o conteúdo editado sob a forma de marcas de revisão, mesmo que não existam alterações controladas em ambos.
- b) As revisões de um usuário são inseridas apenas quando as revisões de outro usuário forem aceitas ou rejeitadas.
- c) Um usuário consegue aceitar todas as alterações criadas sem revisar uma a uma separadamente.
- d) As revisões de um usuário podem ser realçadas em documento impresso.

### **QUESTÃO 55:**

Suponha que um *site* de notícias contenha três páginas: principal, notícias nacionais e notícias internacionais. Esse *site* possui três níveis de profundidade, sendo que o primeiro nível possui a página principal. O segundo nível tem as manchetes de notícias, e o terceiro nível possui as páginas com as notícias completas das manchetes. Uma página de manchetes possui, além dos links para as suas notícias completas, um link para a outra, ou seja, estando em notícias nacionais é possível clicar e acessar a página de manchetes de notícias internacionais e vice-versa. No momento em que um usuário está navegando pela página de manchetes de notícias nacionais, com o Internet Explorer, ele resolve guardar essa página em seu computador de modo a poder acessá-la sem estar conectado à *internet* (modo *off-line*). É possível fazer isso via o menu “Favoritos” → “Adicionar a Favoritos” → opção “Tornar disponível off-line” → botão “Personalizar”. Seguida essa trilha de menus, e talvez uma tela de aviso, a seguinte tela é apresentada ao usuário:



Marque a alternativa **CORRETA** sobre quais páginas serão guardadas em *off-line* após uma sincronização, caso essa configuração seja aceita.

- a) Somente páginas de manchetes de notícias nacionais e internacionais.
- b) Somente página de manchetes de notícias nacionais e as páginas com os detalhes dessas manchetes.
- c) Somente página de manchetes de notícias nacionais, páginas com detalhes dessas manchetes e página com manchetes internacionais.
- d) Somente páginas de detalhes de manchetes das notícias nacionais e internacionais.

### **QUESTÃO 56:**

Considere as afirmações sobre o catálogo de endereços do Microsoft Outlook <sup>1</sup>:

- I. Grupos devem ser criados a partir da seleção de contatos previamente cadastrados no catálogo de endereços.
- II. Um contato é automaticamente apagado da lista de contatos do outlook caso ele seja removido de um grupo de contatos específico.
- III. É possível atualizar os dados de um contato do catálogo de endereços e fazer valer essa atualização para um grupo que possua tal contato cadastrado.
- IV. Uma mensagem de correio pode ser enviada a um grupo de contatos, evitando o trabalho de selecionar distintamente cada um dos destinatários.

São afirmações **CORRETAS**:

- a) I, III e IV
- b) II e III apenas
- c) I, II e III
- d) III e IV apenas

---

<sup>1</sup> Lembrar que o Microsoft Outlook é um produto diferente do Microsoft Outlook Express.

### **QUESTÃO 57:**

Leia o texto tirado da Ajuda on-line do Microsoft Outlook<sup>2</sup>:

*“Da mesma maneira que empresas comerciais usam listas de endereçamentos postais para enviar catálogos e outras informações a clientes potenciais, está em expansão de uso de mensagens de correio eletrônico como ferramenta de marketing direto. Se você não deseja receber esse tipo de mensagens, o Outlook poderá pesquisar por expressões comumente usadas nessas mensagens e automaticamente movê-las de sua Caixa de entrada para uma pasta de mensagem não desejada, para a pasta de Itens excluídos ou para qualquer outra pasta especificada. A lista de termos que o Outlook utiliza para filtrar mensagens de correio eletrônico suspeitas de serem não desejadas pode ser encontrada em um arquivo chamado Filters.txt.”*

Uma opção para mover mensagens para pastas específicas é a criação de regras que verificam condições especificadas pelo usuário do Microsoft Outlook (menu “Ferramentas” → “Assistente de Regras”).

As alternativas abaixo representam exemplos de regras que podem ser construídas, passo a passo, pelo Microsoft Outlook. Apenas uma das regras **NÃO** permite que uma mensagem seja movida para uma pasta. Marque essa alternativa.

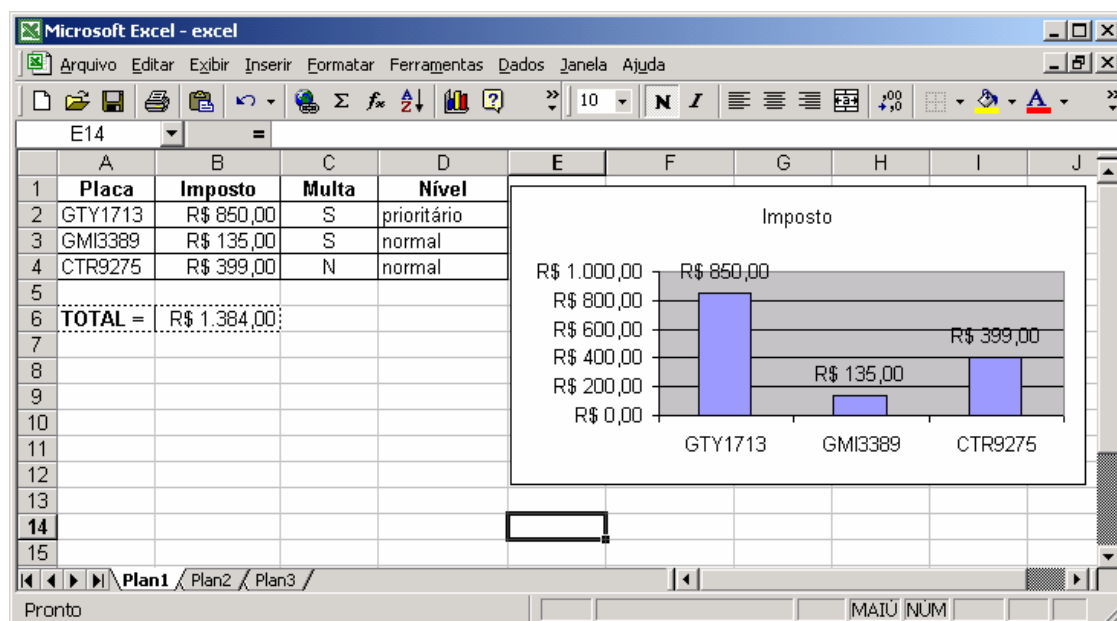
- a) Aplicar esta regra depois que a mensagem chegar com ‘Reais’ ou ‘R\$’ ou ‘dinheiro’ no corpo excluir definitivamente.
- b) Aplicar esta regra depois que a mensagem chegar com ‘Reais’ ou ‘R\$’ ou ‘dinheiro’ no corpo mover para a pasta Rascunhos.
- c) Aplicar esta regra depois que a mensagem chegar com ‘Reais’ ou ‘R\$’ ou ‘dinheiro’ no corpo excluir.
- d) Aplicar esta regra depois que a mensagem chegar com ‘Reais’ ou ‘R\$’ ou ‘dinheiro’ no corpo mover para a pasta Itens excluídos.

---

<sup>2</sup> Lembrar que o Microsoft Outlook é um produto diferente do Microsoft Outlook Express.



As questões de 58 a 60 vão utilizar esta planilha em Microsoft Excel:



A coluna A possui as placa de três veículos. Na coluna B, está o imposto devido de cada um dos veículos. Na coluna C, está um indicativo da existência (valor "S") ou não (valor "N") de multas. A coluna D representa o nível de atenção a ser dado a cada veículo no tocante ao envio de uma correspondência de alerta. A linha seis possui o total de impostos dos três veículos e, ao lado desse total, está o gráfico desses impostos.

### **QUESTÃO 58:**

Deseja-se fazer uma cópia das células pontilhadas A6 e B6, respectivamente, para as células E14 e F14. Marque a alternativa que define uma fórmula de soma que, ao ser copiada da célula B6, continua a manter **CORRETA** a soma dos valores de impostos dos três veículos.

- a) =SOMA(B2:B4)
- b) =SOMA(\$B2:\$B4)
- c) =SOMA(\$B\$2:\$B\$4)
- d) =SOMA(B\$2:B\$4)

### **QUESTÃO 59:**

Seja dado que uma carta será enviada a cada um dos motoristas que possuem multas e tem imposto com valor a partir de R\$ 400,00. Esses motoristas encaixam-se em um nível prioritário. Dessa forma existem duas condições a serem obedecidas e que podem ser escritas sob a fórmula (considerando a linha dois da planilha): E(C2="S"; B2>=400). Essa fórmula pode resultar no valor VERDADEIRO ou FALSO e deve ser a condição de uma fórmula cuja finalidade é exibir o valor "prioritário" ou "normal" quando colocada na linha correspondente de cada veículo. Considerando a linha dois da planilha, selecione a alternativa que possui uma fórmula **CORRETA** para esse fim.

- a) =E(C2="S"; B2>=400; "prioritário"; "normal")
- b) =SE(E(C2="S"; B2>=400); "prioritário"; "normal")
- c) =E(C2="S"; B2>=400)
- d) =SE(E(C2="S"; B2>=400); "normal"; "prioritário")

### **QUESTÃO 60:**

Descobriu-se que o total de impostos do veículo GMI3389 estava incompleto. Então o valor de R\$ 135,00, na célula B3, foi atualizado para o valor de R\$ 600,00. Considere que a coluna D possui as fórmulas corretas para a definição do nível "prioritário" ou "normal", assim como explica o enunciado da questão anterior. Marque a alternativa **correta** sobre o que acontecerá, **automaticamente**, à planilha após a atualização da célula B3.

- a) O Nível do veículo passa para "prioritário", e o gráfico continuará com o valor R\$ 135,00, na barra do GMI3389, até que o usuário o refaça.
- b) O Nível do veículo continua em "normal" até que o usuário refaça a fórmula. O gráfico será alterado para o valor R\$ 600,00 na barra do GMI3389.
- c) O Nível do veículo continuará em "normal", e o gráfico continuará com o valor R\$ 135,00, na barra do GMI3389, até que o usuário refaça ambos.
- d) O Nível do veículo passa para "prioritário", e o gráfico será alterado para o valor R\$ 600,00 na barra do GMI3389.

# **ATENÇÃO**

**COM SUA ESCRITA HABITUAL, TRANSCREVA, PARA O ESPAÇO RESERVADO PELA COMISSÃO, NA FOLHA DE RESPOSTA, A SEGUINTE FRASE:**

Todos os profissionais da educação desejam buscar subsídios que lhes permitam tratar os conflitos e as dificuldades de relacionamento.